

第3章 新庁舎の施設

1. 新庁舎への配置対象となる組織

新庁舎は、現在分散している「本館・新館・東館」などにある部局を“ワン部局ワンフロア”を基本に配置し、配置対象となる組織（部局）は次のとおりとする。

部 局	課 ・ 室
総 務 部	総務課（防災対策室）・企画課・秘書課・人事課・情報管理課・水資源対策課
財 務 部	財政課・財産管理課・税務課・納税課・契約検査課
市 民 部	生活課・市民活動支援課・市民課・人権推進課・保険年金課
保 健 福 祉 部	厚生課・こども支援課（家庭こども相談室）・障がい福祉課・高齢福祉課（地域包括支援センター）・介護保険課・健康課
経 済 部	産業振興課（産業誘致推進室）・観光交流課・農政課・林政課
都 市 建 設 部	都市計画課・土木課・道路維持課・区画整理課・建築課・建築指導課
会 計 管 理 者	会計課
教 育 委 員 会	教育総務課・学校教育課
議 会 事 務 局	同左事務局
選挙管理委員会事務局	同左事務局
監査委員会事務局	同左事務局
農業委員会事務局	同左事務局

2. 新庁舎における階層構成

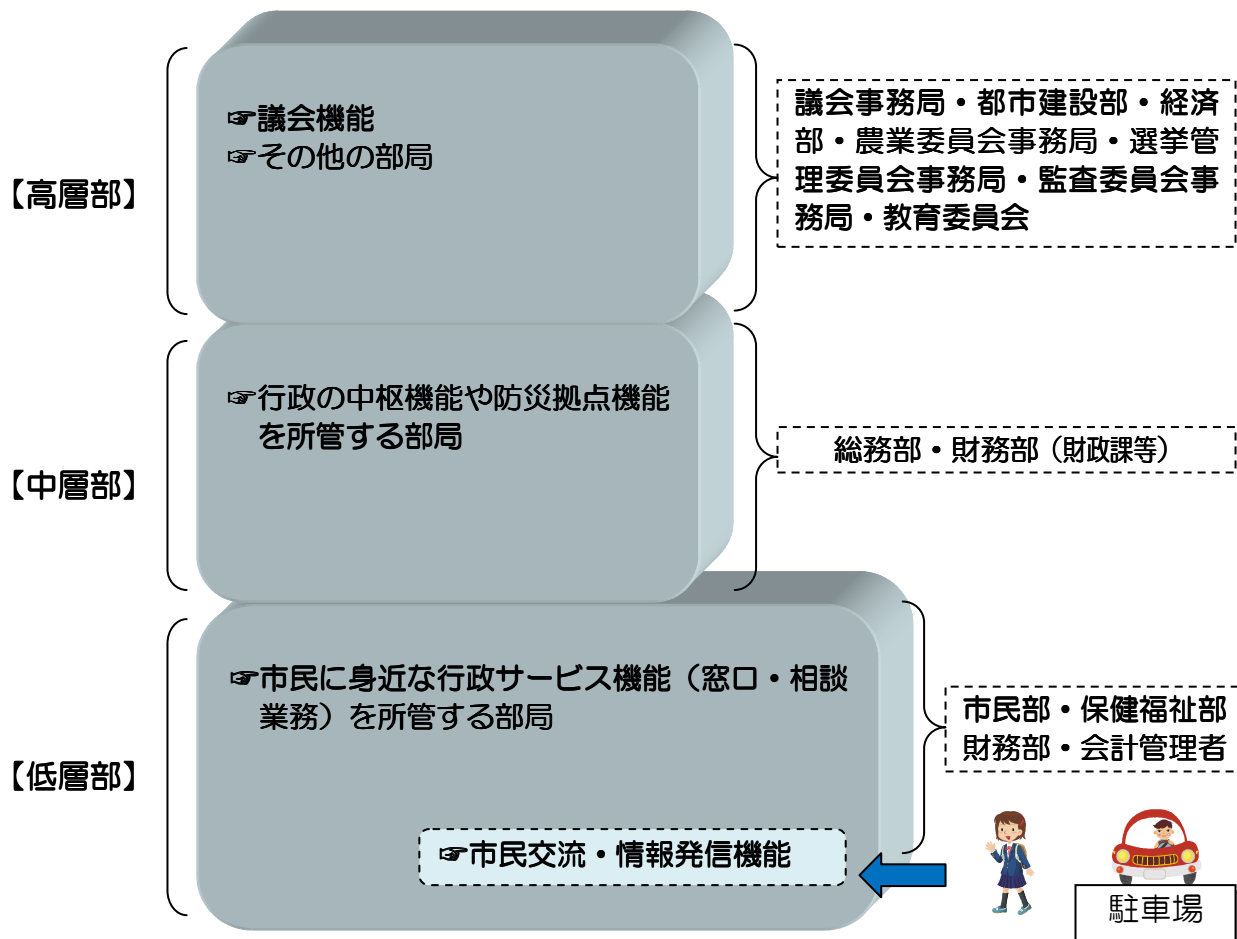
新庁舎の階層構成については、窓口の利用頻度を考慮し、市民及び職員にとっても利用しやすい配置とする。

新庁舎階層構成の方針

- ◇低層階には、市民の利用頻度の高い「窓口業務」「相談業務」「情報提供」機能を所管する部局を集中的に配置する。特に、窓口のワンストップサービスの充実を図る。
- ◇中層階には、日常的な窓口業務を有しない行政の中核機能や防災拠点機能などを所管する部局を配置する。
- ◇議会機能については、議決機関として独立性を保つとともに、傍聴・情報提供機能を充実するなど市民に開かれた議会施設となるよう配慮し、高層階に配置する。なお、「議場」は、地場産材の活用や木のPRを図るため、総事業費の枠内に収まることや来客用駐車場台数の確保を前提条件として、費用対効果を十分に見極めながら、今後の設計において、別棟による木造化を検討する。
- ◇その他の部局は、高層階に配置する。

<新庁舎階層構成のイメージ>

なお、階層構成は、今後の設計において見直しや変更が生じる場合がある。



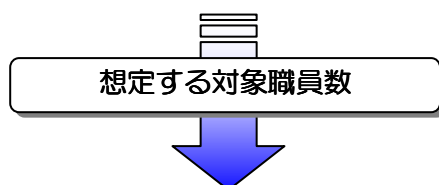
第4章 新庁舎の整備規模

1. 新庁舎の対象人数

(1) 対象職員数

職員数については、「鹿沼市職員定数条例」や「定員適正化計画」、さらに、「再雇用制度」を踏まえ、『鹿沼市新庁舎整備基本構想』において、534人（特別職・嘱託職員・非常勤職員・臨時職員含む）と想定している。

しかし、本基本計画の策定において、新たに集約する部課（健康課）及び集約しない部課（駅西区画整理事務所・文化課・スポーツ振興課）が確定したことから、対象職員数は、平成26年度を基準年度として、新庁舎の執務、会議スペース等の規模算定の基礎となる職員数は、次のとおりとする。



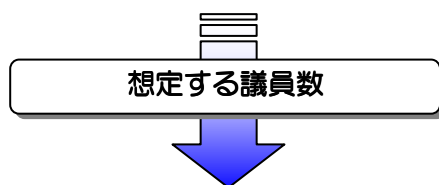
◆新庁舎の職員数（特別職・嘱託職員・非常勤職員・臨時職員含む）は、「539人」とする。

※ 職員数の長期的な動向については、人口の減少をはじめ、市民ニーズの多様化、行政改革やITC活用による業務の効率化、地方分権の進展に伴う国や県からの権限移譲等の要因によって、様々に変動することが予想され、現時点で絶対値的な数字を確定することは難しいものと考えられる。

(2) 市議会議員数

議員の数については、地方自治法に基づく、鹿沼市議会議員定数条例により定められている。

平成27年3月現在、本市の議員定数（平成27年2月12日臨時議会：議員定数の一部改正）は、「24人」であり、今後の人口減少や社会情勢による議員定数の変動が考えられるが、将来予想も難しいことから 27年3月を基準年次として、議会機能関連スペース等の規模算定の基礎となる議員数は、次のとおりとする。



◆新庁舎の市議会議員数は、「24人」とする。

2. 新庁舎の必要面積

鹿沼市新庁舎整備基本構想においては、総務省地方債事業費算定基準により算定した面積に防災拠点や市民利用機能などに必要な面積を加え、約15,000㎡を上限としていたが、新庁舎に導入する機能の精査をはじめ、会議室の利用状況や文書量の調査などにより、必要面積は次のとおりとする。



【想定必要総床面積】：12,000㎡を上限とする

- | | |
|---------------------------------------|--------------------------------------|
| 【執務スペース】：3,156㎡（対象人数525人） | } ÷6.8㎡/人
(文書量2,426FM/578書庫(5段棚)) |
| 【窓口スペース】：394㎡ | |
| 【秘書課スペース】：175㎡（対象人数6人「市長・副市長」・関係諸室） | |
| 【業務諸室】：911㎡（内相談室・相談スペース等：265㎡） | |
| 【議会議務局スペース】：117㎡（対象人数8人・正副議長室・関係諸室） | |
| 【議会関係諸室】：650㎡（議場等） | |
| 【会議室】：744㎡（現状：557㎡・「介護認定審査室・常任委員会室」除） | |
| 【書庫・倉庫】：610㎡（現状：551㎡） | |
| 【防災備蓄倉庫】：400㎡ | |
| 【ロビーフロア】：820㎡（各階待合フロア含） | |
| 【多目的スペース】：200㎡ | |
| 【トイレ】：290㎡ | |
| 【廊下・階段・EV】：2,312㎡ | |
| 【その他施設】：1,221㎡ | |

3. 各階面積の考え方

市民サービスの向上や効率的な行政運営など“安全で市民が利用しやすい庁舎”を踏まえ、新庁舎における各部局の基本的な考え方や求められる機能を基本として整理する。

また、窓口のワンストップサービスを実現できるよう1階フロア面積を広く確保するとともに、建築面積は、来庁者用の駐車台数の確保を視野にしながら、来庁者の利便性を考慮し、「低層化」を基本とした床面積とする。

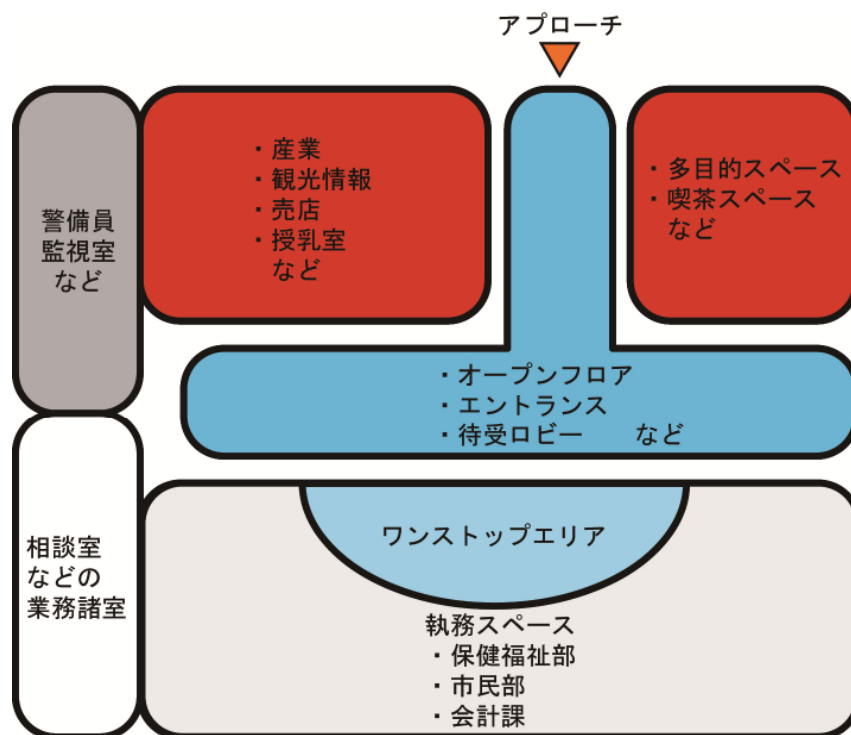
☞ 階数は、6階建てで、1階フロア面積は「2,000㎡」を上限と想定する。

1階フロア

スペース名等	床面積算定の考え方	必要面積 (㎡)
(1) 執務スペース (文書棚含)	◇職員 1 人あたり 4.5 ㎡ (現状同等かつ総務省基準の範囲内) ⇒保健福祉部 (こども支援課・障がい福祉課・介護保険課・健康課：93 人) ⇒市民部 (市民課・保険年金課：42 人) ⇒会計課 (9 人) …執務スペース：144 人×4.5 ㎡/人 → 648.0 ㎡ ◇戸籍関係等の重要保存文書用の「耐火書庫」 → 10 ㎡ ◇文書量 (606FM÷4.2FM/書庫「5段棚」)×0.36 ㎡/書庫 → 51 ㎡ ◇軽作業・打合せスペース (10 人程度) …7 課×9 ㎡/課 → 63 ㎡ ◇コピー機・プリンタ等共有スペース …7 課×2 ㎡/課 → 14 ㎡	786
(2) 窓口スペース	◇ローカウンター (対面式：現窓口カウンター延長同等) …6 課/D1m×W66m×0.8 → 53 ㎡ ◇窓口作業スペース …6 課/D1m×W66m×0.8 → 53 ㎡	106
(3) 業務諸室	◇市民課と保険年金課の共用相談室として 2 室 …2 室×10 ㎡/室 → 20 ㎡ ◇介護・健康等の共用相談室として 2 室 …2 室×10 ㎡/室 → 20 ㎡ ◇家庭こども相談室 → 15 ㎡ ◇介護認定審査会室 (現状と同等) → 50 ㎡ ◇こども支援課面接スペース (8 区分) → 16 ㎡ ◇保管スペース一式 → 20 ㎡	141
(4) エントランスロビー	◇現状の本庁舎 (ロビー+市民ホール) と同等 …(134 ㎡+204 ㎡) = 338 ㎡×0.8 → 270 ㎡	270

鹿沼市新庁舎整備基本計画（案）

(5)待合スペース	◇待合(30席) 30 m ²	30
(6)多目的スペース	◇期日前投票や献血等で活用するスペース（市民活動の場兼） …新館 302 会議室=208 m ² 同等 200 m ²	200
(7)トイレ	◇男女別・多目的トイレ・幼児用トイレ等 …現本庁舎1階トイレ 43 m ² ×1.5 65 m ²	65
(8)廊下・階段・エレベータ等の共用部分	◇ユニバーサルデザイン対応とする。 ◇エレベータ（ホール・来客用2機・業務用1機） …（10人乗 4 m ² +ホール 2 m ² ）×3機 18 m ² ◇廊下・階段・エスカレーター一式 204 m ²	222
(9)その他	◇「総合窓口案内」一式 5 m ² ◇「授乳室」一式（現状と同等） 5 m ² ◇職員互助会「売店」一式（現状と同等） 60 m ² ◇「産業・観光情報コーナー」一式 20 m ² ◇軽喫茶「夢未来」一式（現状と同等） 50 m ² ◇法務局「証明窓口」一式（現状と同等） 25 m ² ◇「警備員室」一式（現状と同等） 15 m ² ◇「キッズスペース」一式（エントランスホールに含む） ◇市政情報コーナー（エントランスホールに含む） ◇ATMコーナー（エントランスホールに含む） ◇情報表示「ディスプレイ」（エントランスホールに含む）	180
< 1階フロア面積合計 >		2,000



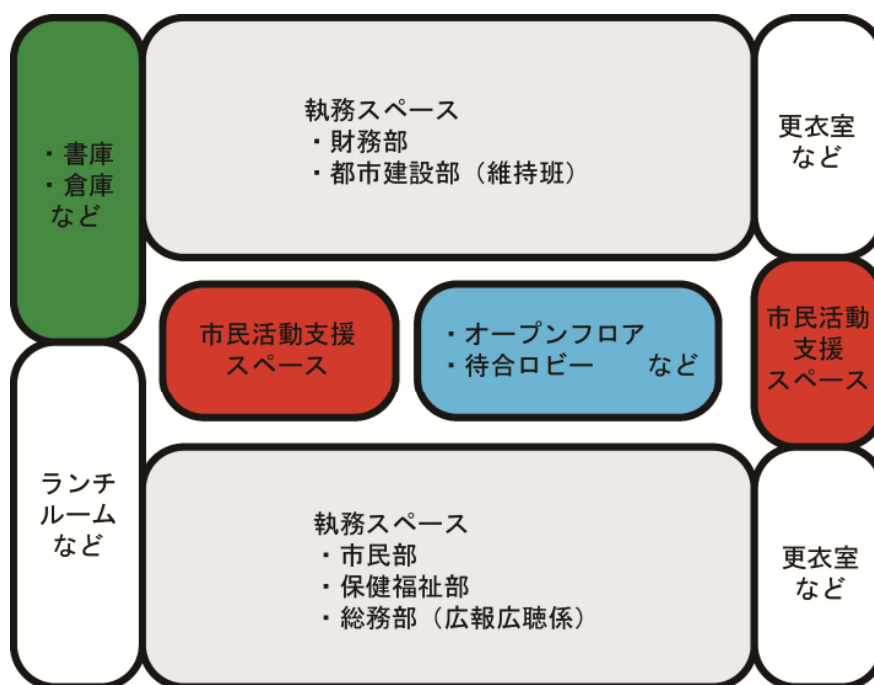
1階フロアイメージ図

2階フロア

スペース名等	床面積算定の考え方	必要面積 (㎡)
(1) 執務スペース (文書棚含)	◇職員 1 人あたり 4.5㎡ (現状同等かつ総務省基準の範囲内) ⇒市民部 (生活課・市民活動支援課・人権推進課：32 人) ⇒保健福祉部 (厚生課・高齢福祉課：36 人) ⇒財務部 (財産管理課・税務課・納税課：66 人) ⇒総務部 (秘書課広報広聴係：5 人) ⇒都市建設部 (維持班：9 人) …執務スペース：148 人×4.5㎡/人 666㎡ ◇文書量 (640FM÷4.2FM/書庫「5段棚」)×0.36㎡/書庫 55㎡ ◇軽作業・打合せスペース (10 人程度) …9 課×9㎡/課 81㎡ ◇コピー機・プリンタ等共有スペース …9 課×2㎡/課 18㎡	883
(2) 窓口スペース	◇ローカウンター (対面式：現窓口カウンター延長同等) …5 課 (生活課・税務課・納税課・厚生課・高齢福祉課) /D1m×W40m 40㎡ ◇窓口作業スペース …5 課 (生活課・税務課・納税課・厚生課・高齢福祉課) /D1m×W40m 40㎡	80
(3) 業務諸室	◇生活保護相談、市民相談、人権相談、消費生活相談で使用する 5 室 …5 室×10㎡/室 50㎡ ◇市民活動支援課：自治連等各種団体との「打合せ室」 …1 室×15㎡/室 15㎡ ◇納税相談室 10㎡ 「応接スペース、ミーティングブース」一式 20㎡	95
(4) 窓口用オープン フロア	◇待合スペースを兼ねたホール …現状の本庁舎 (ロビー134㎡) と同等 130㎡	130
(5) 書庫・倉庫	◇庁舎管理用「道具・資材倉庫」一式 50㎡	50
(6) トイレ	◇男女別 …現本庁舎 1 階トイレ 43㎡ 同等 45㎡	45
(7) 廊下・階段・エレ ベーター等の共用部分	◇ユニバーサルデザイン対応とする。 ◇エレベータ (ホール・来客用 2 機・業務用 1 機) … (10 人乗 4㎡+ホール 2㎡) × 3 機 18㎡ ◇廊下・階段・エスカレーター一式 400㎡	418

鹿沼市新庁舎整備基本計画（案）

(8)その他	<ul style="list-style-type: none"> ◇市民活動支援スペース ◇「ランチルーム（湯沸器等含）」一式 …窓口担当課用 ◇更衣室（ロッカー）一式 …298人分×（D0.6×W0.45） …スペース：80㎡×0.5 ◇その他付帯施設一式 	<ul style="list-style-type: none"> 100㎡ 60㎡ 80㎡ 40㎡ 19㎡ 	299
＜2階フロア面積合計＞			2,000



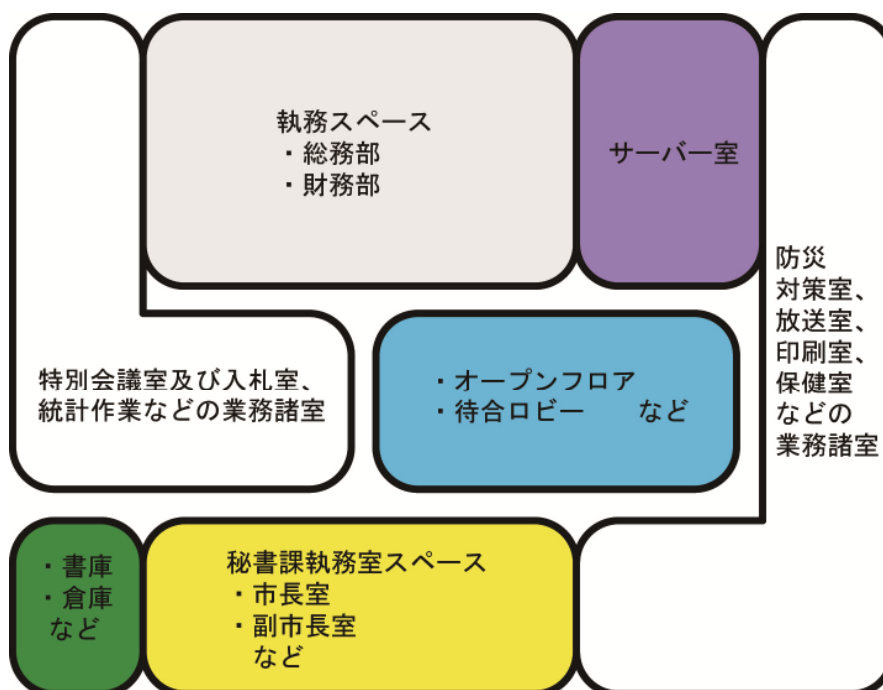
2階フロアイメージ図

3階フロア

スペース名等	床面積算定の考え方	必要面積 (㎡)
(1) 執務スペース (文書棚含)	◇職員 1 人あたり 4.5㎡ (現状同等かつ総務省基準の範囲内) ⇒総務部 (5課: 42 人) …秘書課除く ⇒財務部 (財政課・契約検査課・庁舎整備準備室: 18 人) …執務スペース: 50 人×4.5㎡/人 ☛225㎡ ◇文書量 (371FM÷4.2FM/書庫「5段棚」)×0.36㎡/書庫 ☛32㎡ ◇軽作業・打合せスペース (10 人程度) …7 課×9㎡/課 ☛63㎡ ◇コピー機・プリンタ等共有スペース …7 課×2㎡/課 ☛14㎡	334
(2) 秘書課執務スペース	◇事務室…4 人×4.5㎡/人 ☛18㎡ ◇応接待合スペース (接待用茶器含む) 一式 ☛5㎡ ◇文書量 (15FM÷4.2FM/書庫「5段棚」)×0.36㎡/書庫 ☛2㎡ ◇決裁待スペース一式 ☛10㎡ ◇市長室 現状 (36.7㎡) と同等 ☛40㎡ ◇市長公室 現状 (37.3㎡) と同等 ☛40㎡ ◇副市長室 現状 (29.2㎡) と同等 ☛30㎡ ◇打合せ室 現状 (29.2㎡) と同等 ☛30㎡	175
(3) 業務諸室	◇応接スペース、ミーティングブース一式 ☛20㎡ ◇サーバ室 現状 (125㎡) と同等 ☛130㎡ ◇統計作業スペース 一式 ☛20㎡ ◇放送室 現状 (15㎡) と同等 ☛15㎡ ◇災害対策本部会議室 (防災関連機器含) 一式 ☛80㎡ ◇相談室 (人事面談等) 一式 ☛10㎡ ◇保健室 一式 ☛20㎡ ◇仮眠室 一式 ☛10㎡ ◇情報公開室 現状 (14.6㎡) と同等 ☛15㎡ ◇入札室 (入札関係書庫兼) ☛15㎡	335
(4) 会議室	◇特別会議室…現状 58㎡×2 倍 ☛116㎡ ◇中会議室…302 会議室西側 (117㎡) 同等 ☛100㎡	216
(5) 書庫・倉庫	◇「倉庫」一式 ☛100㎡ ◇「書庫」一式 ☛100㎡	200

鹿沼市新庁舎整備基本計画（案）

(6) トイレ	◇男女別 …現本庁舎1階トイレ43㎡ 同等	45㎡	45
(7) 廊下・階段・エレベータ等の共用部分	◇ユニバーサルデザイン対応とする。 ◇エレベータ（ホール・来客用2機・業務用1機） …（10人乗4㎡+ホール2㎡）×3機 ◇廊下・階段一式	18㎡ 400㎡	418
(8) その他	◇更衣室（ロッカー）一式 …54人分×（D0.6×W0.45） …スペース：15㎡×0.5 ◇職員労働団体室 現状（48.6㎡）と同等 ◇厚生室（休憩兼） 現状（74.7㎡）と同等 ◇印刷室 現状（50㎡）と同等 ◇研修室 東館大会議室（62㎡）と同等 ◇その他付帯施設一式	15㎡ 8㎡ 50㎡ 80㎡ 50㎡ 60㎡ 14㎡	277
＜3階フロア面積合計＞			2,000



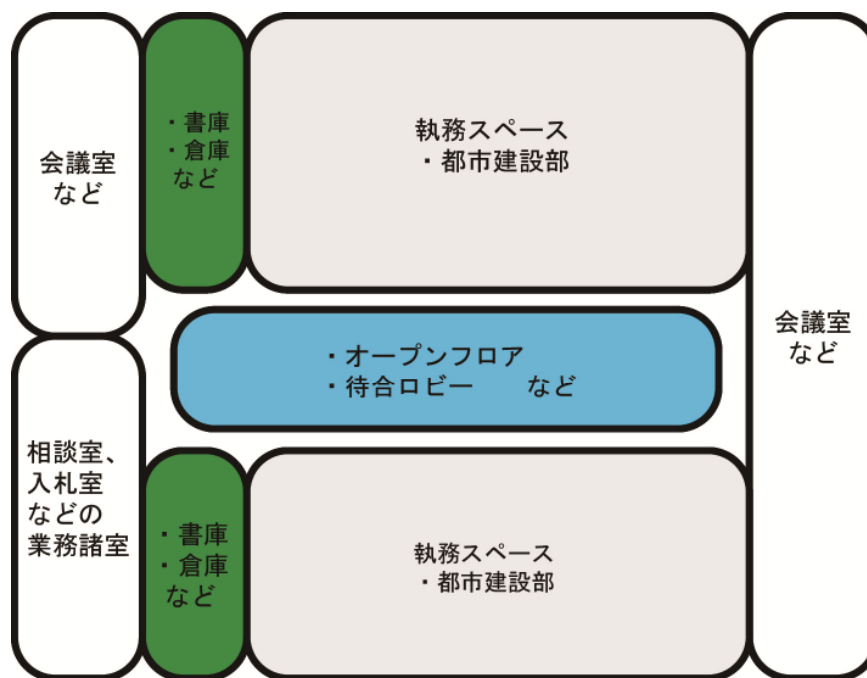
3階フロアイメージ図

4階フロア

スペース名等	床面積算定の考え方	必要面積 (㎡)
(1) 執務スペース (文書棚含)	◇職員 1 人あたり 4.5 ㎡ (現状同等かつ総務省基準の範囲内) ⇒都市建設部 (6課:71 人) …執務スペース: 71 人×4.5 ㎡/人 320 ㎡ ◇文書量 (1611FM÷4.2FM/書庫 [5段棚]) ×0.36 ㎡/書庫 138 ㎡ ◇軽作業・打合せスペース (10 人程度) …6課×9 ㎡/課 54 ㎡ ◇コピー機・プリンタ等共有スペース …6課×2 ㎡/課 12 ㎡	524
(2) 窓口スペース	◇ローカウンター (対面式: 現窓口カウンター延長同等) …6課/D1m×W48m 48 ㎡ ◇窓口作業スペース …6課/D1m×W48m 48 ㎡	96
(3) 業務諸室	◇相談スペース (道路維持課・建築課) …2課×15 ㎡ 30 ㎡ ◇部内入札室 現状 (原図書室 33.8 ㎡) 同等 35 ㎡ ◇図書保管スペース (都市計画課・建築指導課・道路維持課) …3課×10 ㎡ 30 ㎡ ◇「応接スペース、ミーティングブース」一式 20 ㎡	115
(4) 窓口用オープン フロア	◇待合スペースを兼ねたホール …現状の本庁舎 (ロビー134 ㎡) と同等 130 ㎡	130
(5) 会議室	◇大会議室…302 会議室東 (91 ㎡) 同等 100 ㎡ ◇中会議室…502 会議室 (34 ㎡) 同等×2 室 64 ㎡ ◇小会議室…小会議室 1 (15 ㎡) 同等×3 室 45 ㎡	209
(6) 書庫・倉庫	◇「倉庫」一式 50 ㎡ ◇「書庫」一式 50 ㎡	100
(7) トイレ	◇男女別 …現本庁舎 1 階トイレ 43 ㎡ 同等 45 ㎡	45
(8) 廊下・階段・ILV	◇ユニバーサルデザイン対応とする。	418

鹿沼市新庁舎整備基本計画（案）

<p>-7等の共用部分</p>	<p>◇エレベータ（ホール・来客用2機・業務用1機） …（10人乗4㎡+ホール2㎡）×3機 ◇廊下・階段一式</p>	<p>18㎡ 400㎡</p>
<p>(9)その他</p>	<p>◇更衣室（ロッカー）一式 …71人分×（D0.6×W0.45） …スペース：20㎡×0.5 ◇その他付帯施設一式</p>	<p>20㎡ 10㎡ 333㎡</p> <p>363</p>
<p><4階フロア面積合計></p>		<p>2,000</p>



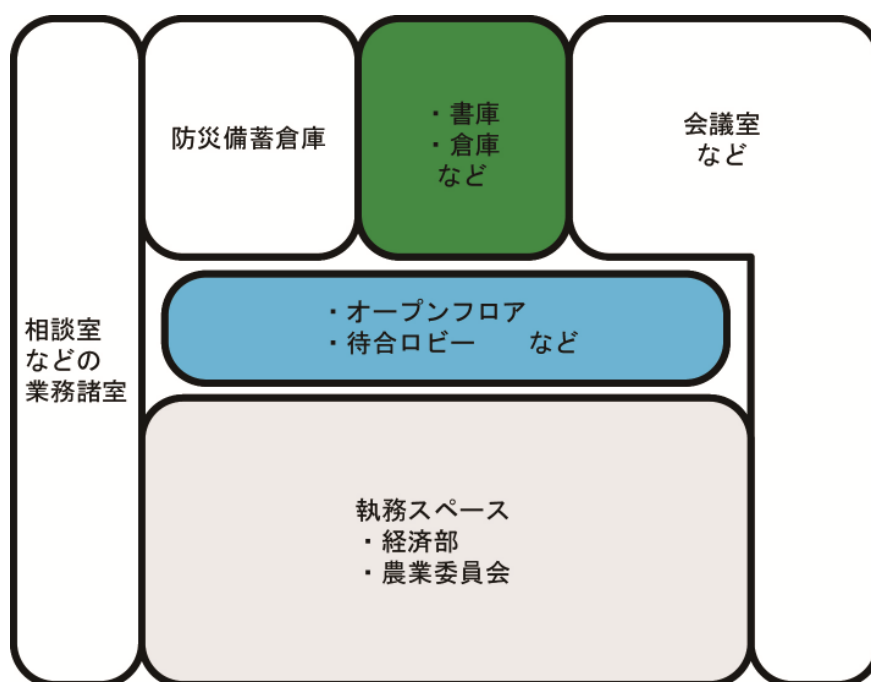
4階フロアイメージ図

5階フロア

スペース名等	床面積算定の考え方	必要面積 (㎡)
(1) 執務スペース (文書棚含)	◇職員 1 人あたり 4.5㎡ (現状同等かつ総務省基準の範囲内) ⇒経済部 (4課: 47人) ⇒農業委員会 (事務局: 6人+会長分) …執務スペース: 54人×4.5㎡/人 ☛ 243㎡ ◇文書量 (370FM÷4.2FM/書庫「5段棚」)×0.36㎡/書庫 ☛ 32㎡ ◇軽作業・打合せスペース (10人程度) …5課×9㎡/課 ☛ 45㎡ ◇コピー機・プリンタ等共有スペース …5課×2㎡/課 ☛ 10㎡	330
(2) 窓口スペース	◇ローカウンター (対面式: 現窓口カウンター延長同等) …5課/D1m×W40m ☛ 40㎡ ◇窓口作業スペース …5課/D1m×W40m ☛ 40㎡	80
(3) 業務諸室	◇相談スペース (5課) …5課×15㎡ ☛ 75㎡ ◇「応接スペース、ミーティングブース」一式 ☛ 20㎡	95
(4) 窓口用オープン フロア	◇待合スペースを兼ねたホール …現状の本庁舎 (ロビー134㎡) と同等 ☛ 130㎡	130
(5) 会議室	◇大会議室…302 会議室 (208㎡) 同等 ☛ 210㎡ ◇中会議室…502 会議室 (34㎡) 同等×2 室 ☛ 64㎡ ◇小会議室…小会議室 1 (15㎡) 同等×3 室 ☛ 45㎡	319
(6) 防災備蓄倉庫	◇非常食・毛布等一式 ☛ 400㎡	400
(7) 書庫・倉庫	◇PR 用品・イベント用品の「倉庫」一式 ☛ 80㎡ ◇「書庫」一式 ☛ 50㎡ ◇コピー用紙、封筒を一括保管する「倉庫」一式 ☛ 30㎡	160
(8) トイレ	◇男女別 …現本庁舎 1 階トイレ 43㎡ 同等 ☛ 45㎡	45

鹿沼市新庁舎整備基本計画（案）

(9)廊下・階段・エレベータ等の共用部分	◇ユニバーサルデザイン対応とする。 ◇エレベータ（ホール・来客用2機・業務用1機） …（10人乗4㎡+ホール2㎡）×3機 ◇廊下・階段一式	18㎡ 400㎡ 418
(10)その他	◇更衣室（ロッカー）一式 …53人分×（D0.6×W0.45） …スペース：15㎡×0.5	15㎡ 8㎡ 23
<5階フロア面積合計>		2,000



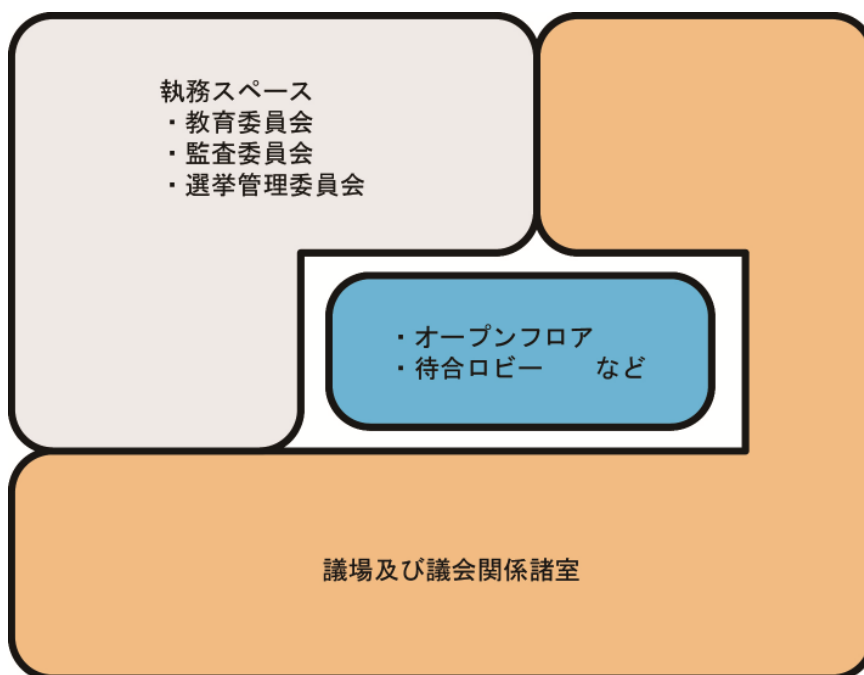
5階フロアイメージ図

6階フロア

スペース名等	床面積算定の考え方	必要面積 (㎡)
(1) 執務スペース (文書棚含)	◇職員 1 人あたり 4.5㎡ (現状同等かつ総務省基準の範囲内) ⇒教育委員会 (2課: 42人) ⇒監査委員会 (事務局: 3人+委員 2人分) ⇒選挙管理委員会 (事務局: 2人+委員長+臨時) …執務スペース: 51人×4.5㎡/人 ☛ 230㎡ ◇文書量 (288FM÷4.2FM/書庫「5段棚」) ×0.36㎡/書庫 ☛ 25㎡ ◇軽作業・打合せスペース (10人程度) …4課×9㎡/課 ☛ 36㎡ ◇コピー機・プリンタ等共有スペース …4課×2㎡/課 ☛ 8㎡	299
(2) 窓口スペース	◇ローカウンター (対面式: 現窓口カウンター延長同等) …2課/D1m×W16m ☛ 16㎡ ◇窓口作業スペース …2課/D1m×W16m ☛ 16㎡	32
(3) 業務諸室	◇教育長室…現状 (29.7㎡) と同等 ☛ 30㎡ ◇相談スペース (2課) …2課×15㎡ ☛ 30㎡ ◇「応接スペース、ミーティングブース」一式 ☛ 20㎡ ◇選管事務室に隣接した作業スペース …現状 (502 会議室 33.8㎡) と同等 ☛ 40㎡ ◇不在者投票スペース一式 ☛ 10㎡	130
(4) 窓口用オープン フロア	◇待合スペースを兼ねたホール …現状の本庁舎 (ロビー134㎡) と同等 ☛ 130㎡	130
(5) 議会事務局執務 スペース	◇事務室…8人×4.5㎡/人 ☛ 36㎡ ◇応接待合スペース (接待用茶器含む) 一式 ☛ 5㎡ ◇文書量 (40FM÷4.2FM/書庫「5段棚」) ×0.36㎡/書庫 ☛ 4㎡ ◇正副議長室 現状 (29㎡) と同等 ☛ 30㎡ ◇図書室 現状 (29㎡) と同等 ☛ 30㎡ ◇記録室 現状 (11㎡) と同等 ☛ 12㎡	117
(6) 議場及び議会関 係諸室	◇議場 (現状 149㎡) の2倍 …傍聴席 (60席)、車椅子スペース含 ☛ 300㎡ ◇常任委員会室 (全員協議会対応・2分割も可) ☛ 130㎡ ◇議員応接室 現状 (20㎡) と同等 ☛ 20㎡	450

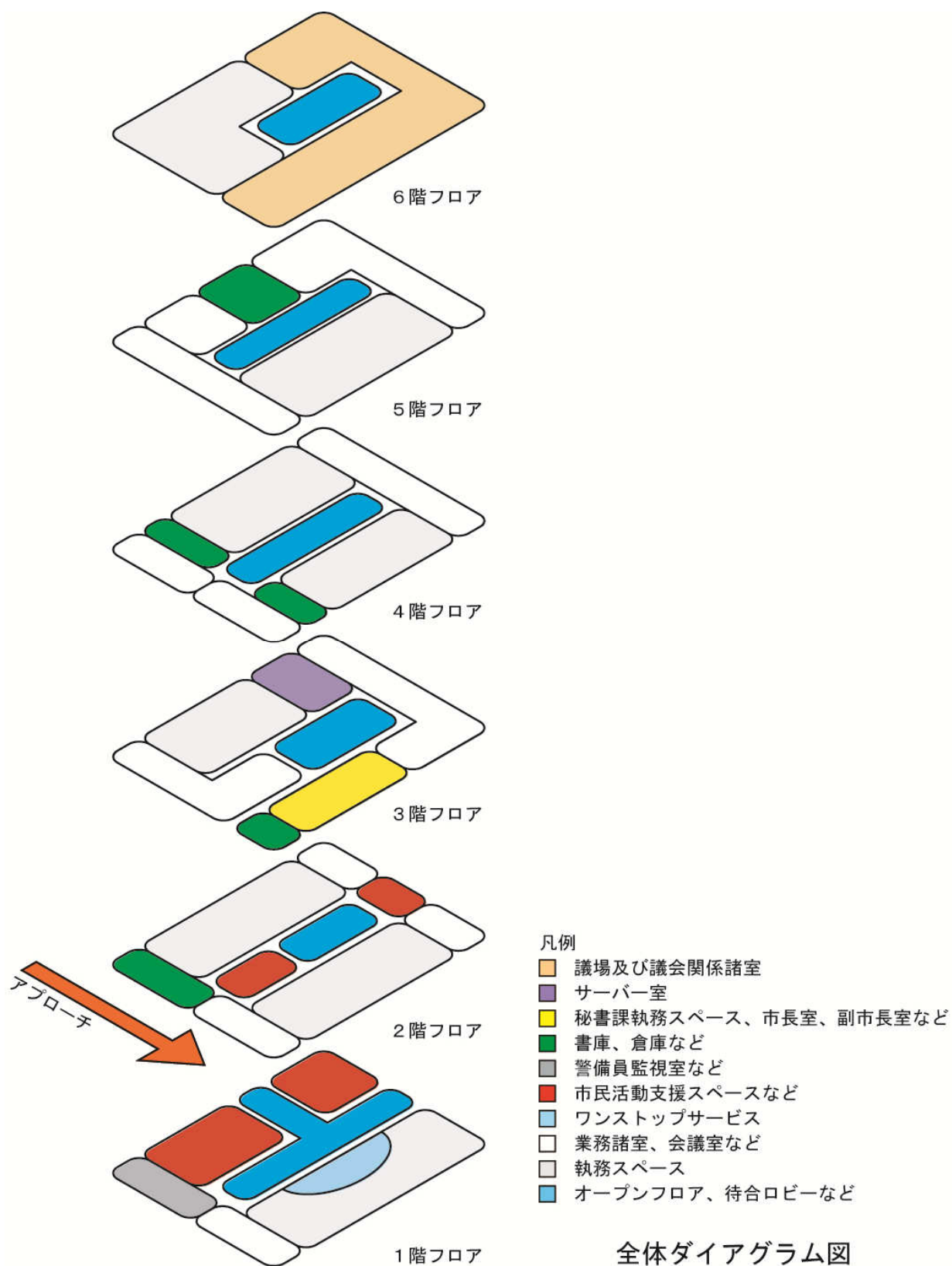
鹿沼市新庁舎整備基本計画（案）

(7)議会関係諸室	◇議員控室 現状（186㎡・8部屋）同等 ☛ 200㎡	200
(8)書庫・倉庫	◇「倉庫」一式 ☛ 50㎡ ◇「書庫」一式 ☛ 50㎡	100
(9)トイレ	◇男女別 …現本庁舎1階トイレ43㎡ 同等 ☛ 45㎡	45
(10)廊下・階段・エレベータ等の共用部分	◇ユニバーサルデザイン対応とする。 ◇エレベータ（ホール・来客用2機・業務用1機） …（10人乗4㎡+ホール2㎡）×3機 ☛ 18㎡ ◇廊下・階段一式 ☛ 400㎡	418
(11)その他	◇更衣室（ロッカー）一式 …47人分×（D0.6×W0.45） ☛ 13㎡ …スペース：13㎡×0.5 ☛ 7㎡ ◇その他付帯施設一式 ☛ 59㎡	79
＜6階フロア面積合計＞		2,000



6階フロアイメージ図

4. 全体構成図



第5章 新庁舎の位置

1. 位置の設定 ～計画対象区域～

新庁舎の位置は、「鹿沼市新庁舎整備基本構想（VI. 2. (3) ③最終的な位置の決定）」に基づき、本市が目指す、これまでの文化と伝統を引き継ぎつつ「まちづくり」の将来像を念頭に置きながら、市民の利便性の向上と市民サービスの効率化はもとより、まちの活性化も勘案し、さらなる発展の基盤となる『現庁舎敷地』と定める。

敷地の概要

【地名地番】 鹿沼市今宮町 1670 番地 3、4 / 1672 番地 1
1673 番地 1、2、3、4、5、6、7、8、9、10
1674 番地 3 / 1688 番地 1、7、12、13
1689 番地 1、3、6 / 2981 番地 1
(東館敷地：今宮町 1692 番地 20)

【敷地面積】 9,386㎡ (その他：市庁舎東館敷地：857㎡)
(その他：第2駐車場敷地：760㎡)

