

鹿沼市の給与・定員管理等について

1 総括

(1) 人件費の状況（普通会計決算）

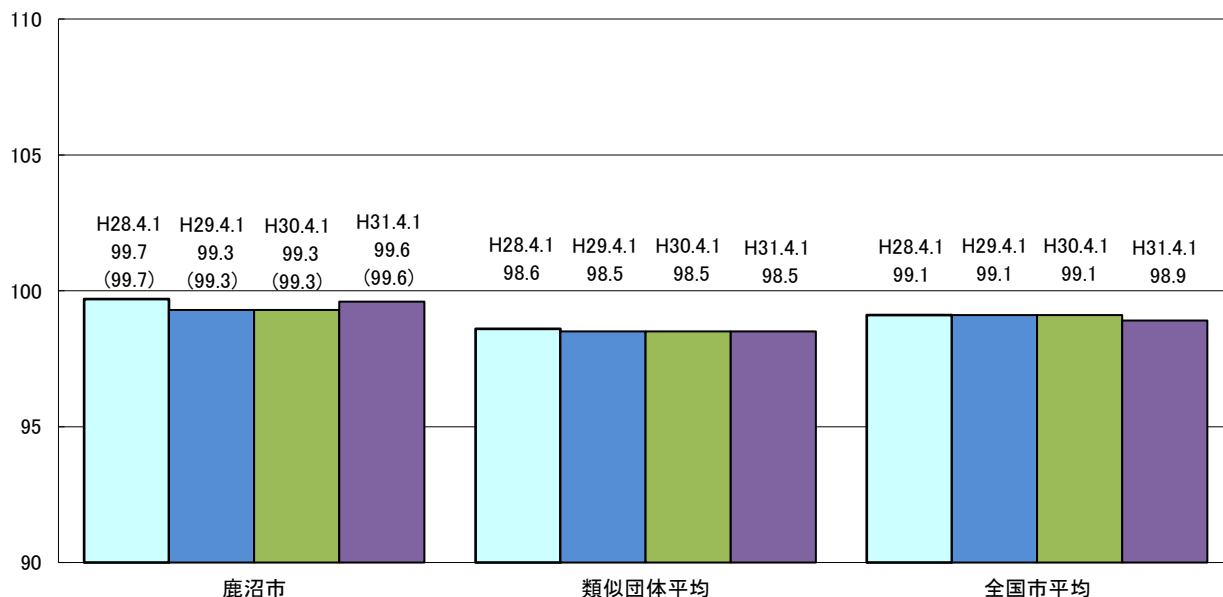
| 区分 | 住民基本台帳人口 (年度末) | 歳出額 A | 実質収支 | 人件費 B | 人件費率 B/A | (参考) 29年度の人件費率 |
|------|-------------------|------------------|-----------------|-----------------|-------------|-------------------|
| 30年度 | 人 97,486 | 千円 37,133,886 | 千円 1,008,521 | 千円 7,137,422 | % 19.2 | % 18.2 |

(2) 職員給与費の状況（普通会計決算）

| 区分 | 職員数 A | 給与費 | | | | (参考)一人当たり 給与費 B/A | (参考)類似団 体平均一人当 たり給与費 |
|------|----------|-----------------|---------------|-----------------|-----------------|-------------------------|----------------------------|
| | | 給料 | 職員手当 | 期末・勤勉手当 | 計 B | | |
| 30年度 | 人 803 | 千円 2,883,859 | 千円 662,383 | 千円 1,205,504 | 千円 4,751,746 | 千円 5,917 | 千円 5,896 |

- (注) 1 職員手当には退職手当・児童手当を含まない。
 2 職員数は、30年4月1日現在の人数である。
 3 給与費については、任期付短時間勤務職員（再任用職員（短時間勤務））の給与費が含まれており、職員数には当該職員を含んでいない。

(3) ラスパイレス指数の状況



- (注) 1 ラスパイレス指数とは、全地方公共団体の一般行政職の給料月額を同一の基準で比較するため、国の職員数（構成）を用いて、学歴や経験年数の差による影響を補正し、国の行政職俸給表（一）適用職員の俸給月額を100として計算した指数。
 2 () 書きの数値は、地域手当補正後ラスパイレス指数を指す。地域手当補正後ラスパイレス指数とは、地域手当を加味した地域における国家公務員と地方公務員の給与水準を比較するため、地域手当の支給率を用いて補正したラスパイレス指数。
 (補正前のラスパイレス指数 × (1 + 当該団体の地域手当支給率) / (1 + 国の指定基準に基

づく地域手当支給率)により算出。)

3 類似団体平均とは、人口規模、産業構造が類似している団体のラスパイレス指数を単純平均したものである。

※ 31年4月1日のラスパイレス指数が、①3年前に比べ1ポイント以上上昇している場合、②3年連続で上昇している場合、③100を超えている場合について、その理由及び改善の見込み

| |
|--|
| |
|--|

(4) 給与改定の状況

①月例給

| 区分 | 人事委員会の勧告 | | | | 給与改定率 | (参考) 国の改定率 |
|------|-----------|------------|--------------------|-------------|-------|---------------|
| | 民間給与 A | 公務員給与 B | 較差 A - B (%) | 勧告 (改定率) | | |
| 31年度 | 円 | 円 | 円 (%) | % | % | % 0.09 |

(注) 「民間給与」、「公務員給与」は、人事委員会勧告において公民の4月分の給与額をラスパイレス比較した平均給与月額である。

②特別給(期末・勤勉手当)

| 区分 | 人事委員会の勧告 | | | | 年間支給月数 | (参考) 国の年間 支給月数 |
|------|---------------|----------------|-------------|--------------|--------|----------------------|
| | 民間の支給 割合 A | 公務員の 支給月数 B | 較差 A - B | 勧告 (改定月数) | | |
| 31年度 | 月 | 月 | 月 | 月 | 月 | 月 4.50 |

(注) 「民間の支給割合」は民間事業所で支払われた賞与等の特別給の年間支給割合、「公務員の支給月数」は期末手当及び勤勉手当の年間支給月数である。

(5) 給与制度の総合的見直しの実施状況について

【概要】国の給与制度の総合的見直しにおいては、俸給表の水準の平均2%の引下げ及び地域手当の支給割合の見直し等に取り組むとされている。

①給料表の見直し

[**実施** 未実施]

実施内容(平均引下げ率、実施(実施予定)時期、経過措置の有無等具体的な内容(未実施の場合には、その理由))

(給料表の改定実施時期)平成27年4月1日

(内容)一般行政職の給料表について、国の見直し内容を踏まえ、平均2%引下げ。若年層については、1級の全号給及び2級の初号から12号給までは引下げをせず、高齢層については、高位号俸を4%程度引き下げた。激変緩和のため、当分の間経過措置(現給保障)を実施。また、40歳台や50歳台前半層の勤務成績に応じた昇給機会の観点から5級及び6級にそれぞれ8号給の増設。

他の給料表については、一般行政職給料表との均衡を踏まえて見直しを実施。

②地域手当の見直し

実施内容（国基準における場合の支給割合及び当該団体の支給割合）

（支給割合）【記入例】国基準 3%に対し、鹿沼市においても 3%を支給。

（参考）

| | 平成 26 年 度の支給 割合 | 平成 27 年度の支給割合 | | 平成 28 年 度の支給 割合 | 平成 29 年 度の支給 割合 | 平成 30 年 度の支給 割合 | 令和元年 度の支給 割合 |
|--------------------|-----------------------|---------------|-------|-----------------------|-----------------------|-----------------------|--------------------|
| | | 4 月 1 日 時点 | 遡及改定後 | | | | |
| 国基準に よる支給 割合 | 3 % | 3 % | 3 % | 3 % | 3 % | 3 % | 3 % |
| 鹿沼市の 支給割合 | 3 % | 3 % | 3 % | 3 % | 3 % | 3 % | 3 % |

③その他の見直し内容

なし

(6)特記事項

2 職員の平均給与月額、初任給等の状況

(1) 職員の平均年齢、平均給料月額及び平均給与月額の状況（31年4月1日現在）

①一般行政職

| 区 分 | 平均年齢 | 平均給料月額 | 平均給与月額 | 平均給与月額 (国比較ベース) |
|------|-------|-----------|-----------|--------------------|
| 鹿沼市 | 41.7歳 | 316,166 円 | 388,736 円 | 351,000 円 |
| 栃木県 | 42.9歳 | 332,451 円 | 407,187 円 | 364,348 円 |
| 国 | 43.4歳 | 329,433 円 | — | 411,123 円 |
| 類似団体 | 41.7歳 | 314,447 円 | 393,476 円 | 350,443 円 |

②技能労務職

| 区 分 | 公 務 員 | | | | | 民 間 | | | 参 考 A / B |
|---------|-------|--------|----------|---------------|--------------------|-----------------|-------|---------------|--------------|
| | 平均年齢 | 職員数 | 平均給料月額 | 平均給与月額 (A) | 平均給与月額 (国比較ベース) | 対応する民間 の類似職種 | 平均年齢 | 平均給与月額 (B) | |
| 鹿沼市 | 53.4歳 | 73人 | 325,500円 | 380,000円 | 349,000円 | — | — | — | — |
| うち清掃職員 | 53.8歳 | 40人 | 327,800円 | 392,800円 | 352,000円 | 廃棄物処理業 | 45.9歳 | 296,600円 | 1.32 |
| うち給食調理員 | 55.7歳 | 10人 | 335,900円 | 364,200円 | 350,900円 | 調理士 | 44.8歳 | 254,100円 | 1.43 |
| 栃木県 | 53.5歳 | 229人 | 343,741円 | 388,222円 | 368,134円 | — | — | — | — |
| 国 | 50.9歳 | 2,431人 | 287,312円 | — | 329,380円 | — | — | — | — |
| 類似団体 | 51.3歳 | 28人 | 306,370円 | 343,456円 | 322,403円 | — | — | — | — |

| 区 分 | 参 考 | | |
|---------|---------------|------------|-------|
| | 年収ベース（試算値）の比較 | | |
| | 公務員 (C) | 民間 (D) | C / D |
| 鹿沼市 | — | — | — |
| うち清掃職員 | 6,321,900円 | 4,102,900円 | 1.54 |
| うち給食調理員 | 5,961,600円 | 3,352,100円 | 1.78 |

※民間データは、賃金構造基本統計調査において公表されているデータを使用している。(平成28～30年の3ヶ年平均)。

※技能労務職の職種と民間の職種等の比較にあたり、年齢、業務内容、雇用形態等の点において完全に一致しているものではない。

※年収ベースの「公務員(C)」及び「民間(D)」のデータは、それぞれ平均給与月額を12倍したものに、公務員においては前年度に支給された期末・勤勉手当、民間においては前年に支給された年間賞与の額を加えた試算値である。

(注) 1 「平均給料月額」とは、31年4月1日現在における各職種ごとの職員の基本給の平均である。

2 「平均給与月額」とは、給料月額と毎月支払われる扶養手当、地域手当、住居手当、時間外勤務手当などのすべての諸手当の額を合計したものであり、地方公務員給与実態調査において明らかにされているものである。

また、「平均給与月額(国比較ベース)」は、比較のため、国家公務員と同じベース(＝時間外勤務手当等を除いたもの)で算出している。

(2) 職員の初任給の状況(31年4月1日現在)

| 区 分 | | 鹿 沼 市 | 栃 木 県 | 国 |
|-------|-----|----------|----------|----------|
| 一般行政職 | 大学卒 | 180,700円 | 188,700円 | 180,700円 |
| | 高校卒 | 148,600円 | 154,900円 | 148,600円 |
| 技能労務職 | 高校卒 | 143,900円 | 152,700円 | — |
| | 中学卒 | | 139,900円 | — |

(3) 職員の経験年数別・学歴別平均給料月額の状況(31年4月1日現在)

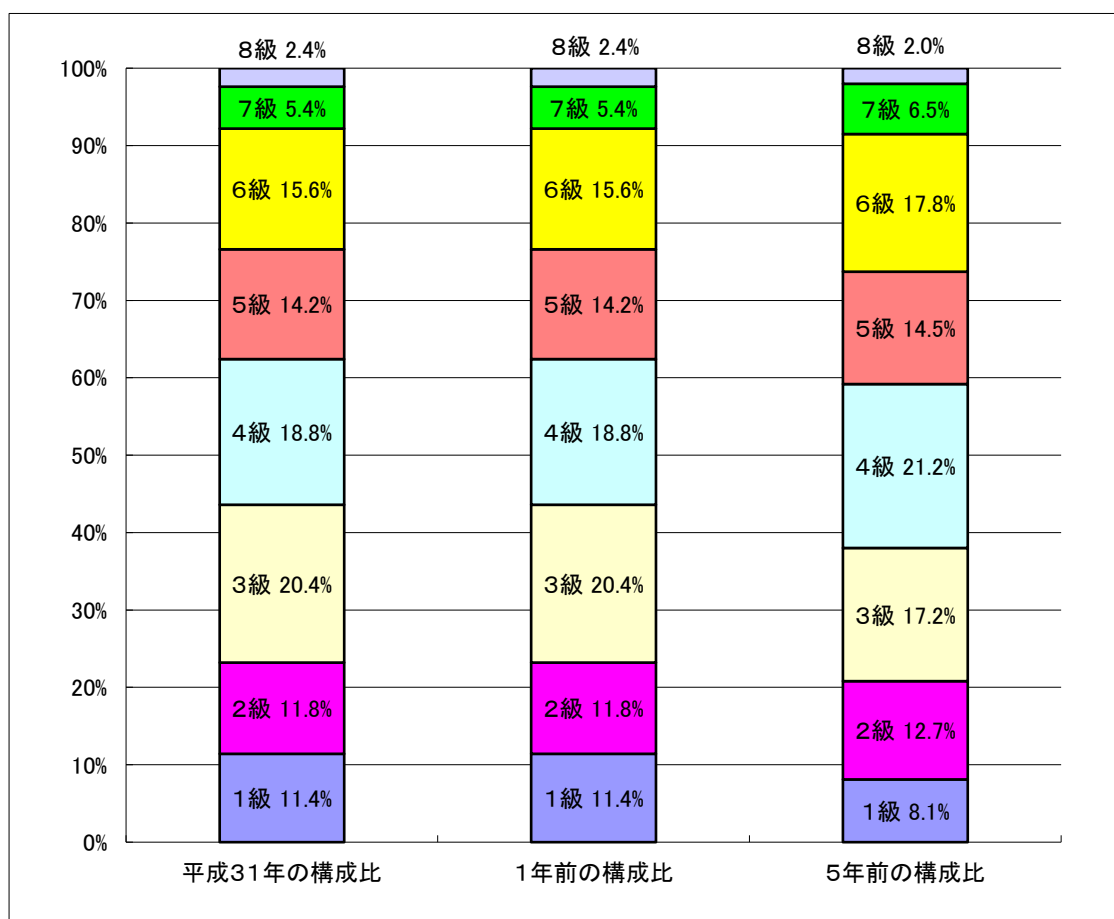
| 区 分 | | 経験年数10年 | 経験年数20年 | 経験年数25年 | 経験年数30年 |
|-------|-----|----------|----------|----------|----------|
| 一般行政職 | 大学卒 | 250,271円 | 355,358円 | 373,914円 | 402,860円 |
| | 高校卒 | 212,233円 | 326,900円 | 360,330円 | 388,250円 |
| 技能労務職 | | — | 274,000円 | 298,250円 | 316,360円 |

3 一般行政職の級別職員数等の状況

(1) 一般行政職の級別職員数及び給料表の状況（31年4月1日現在）

| 区分 | 標準的な職務内容 | 職員数 | 構成比 | 1号給の給料月額 | 最高号給の給料月額 |
|----|----------|------|-------|----------|-----------|
| 8級 | 部長等 | 12人 | 2.4% | 408,100円 | 468,600円 |
| 7級 | 課長等 | 26人 | 5.1% | 362,900円 | 444,900円 |
| 6級 | 補佐等 | 73人 | 14.5% | 319,200円 | 410,200円 |
| 5級 | 係長等 | 78人 | 15.4% | 289,700円 | 393,000円 |
| 4級 | 主査 | 94人 | 18.6% | 264,200円 | 381,000円 |
| 3級 | 主任主事等 | 101人 | 20.0% | 231,500円 | 350,000円 |
| 2級 | 主事等 | 60人 | 11.9% | 195,500円 | 304,200円 |
| 1級 | 主事等 | 61人 | 12.1% | 146,100円 | 247,600円 |

- (注) 1 鹿沼市の給与条例に基づく給料表の級区分による職員数である。
 2 標準的な職務内容とは、それぞれの級に該当する代表的な職務である。



(2) 昇給への人事評価の活用状況（鹿沼市）

| | | | | |
|---|-------------|---------------|-------------|---------------|
| 平成 31 年 4 月 2 日から令和 2 年 4 月 1 日 までにおける運用 | 管理職員 | | 一般職員 | |
| イ. 人事評価を活用している | ○ | | ○ | |
| 活用している昇給区分 | 昇給可能な 区分 | 昇給実績が ある区分 | 昇給可能な 区分 | 昇給実績が ある区分 |
| 上位、標準、下位の区分 | ○ | ○ | ○ | ○ |
| 上位、標準の区分 | | | | |
| 標準、下位の区分 | | | | |
| 標準の区分のみ（一律） | | | | |
| ロ. 人事評価を活用していない | | | | |
| 活用予定時期 | | | | |

4 職員の手当の状況

(1) 期末手当・勤勉手当

| 鹿 沼 市 | 栃 木 県 | 国 |
|---|--|--|
| 1人当たり平均支給額(30年度) 1,492 千円 | 1人当たり平均支給額(30年度) 1,737 千円 | — |
| (30年度支給割合) 期末手当 2.60 月分 勤勉手当 1.85 月分 (1.45)月分 (0.90)月分 | (30年度支給割合) 期末手当 2.60 月分 勤勉手当 1.85 月分 (1.45)月分 (0.90)月分 | (30年度支給割合) 期末手当 2.60 月分 勤勉手当 1.85 月分 (1.45)月分 (0.90)月分 |
| (加算措置の状況) 職制上の段階、職務の級等による加算措置 ・役職加算 5%～15% | (加算措置の状況) 職制上の段階、職務の級等による加算措置 ・役職加算 5%～20% ・管理職加算 15%～22% | (加算措置の状況) 職制上の段階、職務の級等による加算措置 ・役職加算 5%～20% ・管理職加算 10%～25% |

(注) ()内は、再任用職員に係る支給割合である。

○勤勉手当への人事評価の活用状況（一般行政職）（鹿沼市）

| 令和元年度中における運用 | 管理職員 | | 一般職員 | |
|-----------------|--------------|----------------|--------------|----------------|
| イ. 人事評価を活用している | ○ | | ○ | |
| 活用している成績率 | 支給可能な 成績率 | 支給実績が ある成績率 | 支給可能な 成績率 | 支給実績が ある成績率 |
| 上位、標準、下位の成績率 | ○ | | ○ | ○ |
| 上位、標準の成績率 | | ○ | | |
| 標準、下位の成績率 | | | | |
| 標準の成績率のみ（一律） | / | | / | |
| ロ. 人事評価を活用していない | | | | |
| 活用予定時期 | | | | |

(2) 退職手当（31年4月1日現在）

| 鹿 沼 市 | | | 国 | | |
|-----------------------------------|-----------|-------------|-----------------------------------|-----------|-------------|
| (支給率) | 自己都合 | 勸奨・定年 | (支給率) | 自己都合 | 勸奨・定年 |
| 勤続20年 | 19.6695月分 | 24.586875月分 | 勤続20年 | 19.6695月分 | 24.586875月分 |
| 勤続25年 | 28.0395月分 | 33.27075月分 | 勤続25年 | 28.0395月分 | 33.27075月分 |
| 勤続35年 | 39.7575月分 | 47.709月分 | 勤続35年 | 39.7575月分 | 47.709月分 |
| 最高限度額 | 47.709月分 | 47.709月分 | 最高限度額 | 47.709月分 | 47.709月分 |
| その他の加算措置 定年前早期退職特例措置（2%～45%加算） | | | その他の加算措置 定年前早期退職特例措置（2%～45%加算） | | |
| 1人当たり平均支給額 2,182千円 21,487千円 | | | | | |

(注) 退職手当の1人当たり平均支給額は、30年度に退職した職員に支給された平均額である。

(3) 地域手当 (31年4月1日現在)

| | | | |
|--------------------------|-------|------------|------------|
| 支給実績 (30年度決算) | | 101,677 千円 | |
| 支給職員1人当たり平均支給年額 (30年度決算) | | 118,920 円 | |
| 支給対象地域 | 支給率 | 支給対象職員数 | 国の制度 (支給率) |
| 鹿沼市 | 3 % | 852 人 | 3 % |
| 宇都宮市 | 6 % | 4 人 | 6 % |
| 宇都宮市 | 4.8 % | 2 人 | 4.8 % |
| さいたま市 | 15 % | 2 人 | 15 % |

(4) 特殊勤務手当 (31年4月1日現在)

| 支給実績 (30年度決算) | | 9,098 千円 | | |
|--------------------------|--------------------|-------------------------------------|---------------|--|
| 支給職員1人当たり平均支給年額 (30年度決算) | | 45,040 円 | | |
| 職員全体に占める手当支給職員の割合 (30年度) | | 23.54 % | | |
| 手当の種類 (手当数) | | 15 | | |
| 手当の名称 | 主な支給対象職員 | 主な支給対象業務 | 支給実績 (30年度決算) | 左記職員に対する支給単価 |
| 感染症等防疫救護手当 | 感染症の防疫救護に従事する職員 | 救治・防疫作業 | 21千円 | 日額 500 円 |
| 行旅死病人救治収容手当 | 行旅死病人の救治、収容に従事する職員 | 行旅死亡人収容 行旅病人救治 | 0千円 | 日額 4,000 円 日額 2,000 円 |
| 下水道業務手当 | 下水道業務に従事する職員 | 下水道処理作業等 | 267千円 | 日額 240 円等 |
| 清掃業務手当 | 清掃業務に従事する職員 | ごみ又はし尿の処理等 | 4,366千円 | 日額 360 円等 |
| 社会福祉業務手当 | 福祉事務所に勤務する職員 | 社会福祉業務の現業 | 360千円 | 月額 3,000 円 |
| 苦情処理作業手当 | 犬・猫死体処理作業に従事する職員 | 犬・猫死体処理 | 28千円 | 1件 300 円 |
| 道路上作業手当 | 道路の維持修繕等に従事する職員 | 道路の維持修繕等 | 140千円 | 日額 150 円 |
| 特殊現場作業手当 | 特殊現場での作業に従事する職員 | 足場の不安定な箇所等での調査、測量等 | 0千円 | 日額 200 円 |
| 給食調理業務手当 | 調理業務に従事する職員 | 調理場における調理 学校における調理 保育園等における調理 | 232千円 | 日額 150 円 日額 150 円等 日額 70 円 |
| 主任技術者手当 | 主任技術者 | 電気主任技術者等 | 240千円 | 月額 3,000 円等 |
| 災害応急作業手当 | 災害応急作業に従事する職員 | 災害発生現場等での作業 | 0千円 | 日額 500 円 |
| 班長等手当 | クリーンセンター等の総括班長等 | 総括班長 班長 副班長 | 384千円 | 月額 5,000 円 月額 2,000 円 月額 1,000 円 |
| 消防業務手当 | 消防職員 | 消防業務 | 375千円 | 1回 250 円 |
| 救急業務手当 | 消防職員 | 救急業務(救急救命士) 救急業務 | 2,710千円 | 1回 500 円 1回 250 円 |
| 救助業務手当 | 消防職員 | 救助業務 | 69千円 | 1回 200 円 |

(5) 時間外勤務手当

| | |
|-----------------------|------------|
| 支給実績（30年度決算） | 313,694 千円 |
| 職員1人当たり平均支給年額（30年度決算） | 463 千円 |
| 支給実績（29年度決算） | 329,692 千円 |
| 職員1人当たり平均支給年額（29年度決算） | 481 千円 |

(6) その他の手当

| 手 当 名 | 内容及び支給単価 | | 国の制度との異同 | 国の制度と異なる内容 | 支給実績 (29年度決算) | 支給職員1人当たり 平均支給年額 (29年度決算) |
|----------------|---|---------|----------|--|------------------|---------------------------------|
| 扶養手当 | 子 | 10,000円 | 同 | | 86,903 千円 | 224,556 円 |
| | 配偶者 | 6,500円 | | | | |
| | 父母 | 6,500円 | | | | |
| | 孫・祖父母 | 6,500円 | | | | |
| | 弟妹 | 6,500円 | | | | |
| 子への加算 | 5,000円 | | | | | |
| 住居手当 | 借家上限 | 27,000円 | 同 | | 52,305 千円 | 269,613 円 |
| 通勤手当 | 交通機関利用者 相当額を支給 | | 同 | | 47,864 千円 | 69,874 円 |
| | 交通機関利用者 通勤距離に応じて | | 異 | (国) 距離による加算額が異なる | | |
| 管理職手当 | 部長等 | 68,600円 | 異 | (国) 職務の級に応じて、 130,300 円から 46,300 円の額 | 92,308 千円 | 595,535 円 |
| | 幹事課長等 | 57,700円 | | | | |
| | 課長等 | 52,200円 | | | | |
| | 施設長等 | 46,900円 | | | | |
| | 補佐等 | 41,600円 | | | | |
| 管理職員 特別勤務手当 | 週休日・休日に災害等により勤務した管理職員 (日額・6時間を超える場合は下記の150%) | | 異 | (国) 特別調整額 (管理職手当)の区分に応じて 12,000 円から 3,000 円の額 | 226 千円 | 5,795 円 |
| | 部長等 | 8,000円 | | | | |
| | 幹事課長等 | 7,000円 | | | | |
| | 課長等 | 6,000円 | | | | |
| | 施設長等 | 5,500円 | | | | |
| | 補佐等 | 4,000円 | | | | |
| 日直手当 | 日直勤務 (日額) | 7,200円 | 異 | (国) 従事する業務内容が異なる | 1,980 千円 | 8,182 円 |

5 特別職の報酬等の状況（31年4月1日現在）

| 区 分 | | 給 料 月 額 等 | |
|------------------|---------------------------------|-----------------------------|--|
| 給 料 | 市 区 町 村 長 | 950,000 円 (1,000,000 円) | (参考) 類似団体における最高/最低額 1,053,000 円 / 616,000 円 |
| | 副 市 町 村 長 | 773,300 円 (814,000 円) | 870,000 円 / 578,000 円 |
| 報 酬 | 議 長 | 530,000 円 (円) | 629,000 円 / 350,000 円 |
| | 副 議 長 | 445,000 円 (円) | 575,000 円 / 300,000 円 |
| | 議 員 | 420,000 円 (円) | 530,000 円 / 280,000 円 |
| 期 末 手 当 | 市 区 町 村 長 副 市 町 村 長 収 入 役 | (30年度支給割合) 3.35 月分 | |
| | 議 長 副 議 長 議 員 | (30年度支給割合) 3.35 月分 | |
| 退 職 手 当 | | (算定方式) | (1期の手当額) (支給時期) |
| | 市 区 町 村 長 | 給料月額×在職月数×42/100 | 19,152,000 円 任期毎 |
| | 副 市 町 村 長 | 給料月額×在職月数×25/100 | 9,279,600 円 任期毎 |
| | 備 考 | | |

(注) 1 給料及び報酬の()内は、減額措置を行う前の金額である。

2 退職手当の「1期の手当額」は、4月1日現在の給料月額及び支給率に基づき、1期(4年=48月)勤めた場合における退職手当の見込額である。

6 職員数の状況

(1) 部門別職員数の状況と主な増減理由

(各年4月1日現在)

| 部 門 | 区 分 | | 職 員 数 | | 対 前 年 増 減 数 | 主 な 増 減 理 由 |
|---------------------------------|-----------------------|--------------|--------------|----------|--|---|
| | | | 平成30年 | 平成31年 | | |
| 普 通 会 計 部 門 | 一 般 行 政 部 門 | 議 会 | 7 | 7 | 0 | シティブロモーション部門等の強化 税務部門職員の欠員補充 こども総合サポートセンター等の強化 ごみ処理作業員の退職不補充等による減 外郭団体への職員派遣終了等 |
| | | 総務・企画 | 167 | 171 | 4 | |
| | | 税務 | 38 | 39 | 1 | |
| | | 民生 | 135 | 136 | 1 | |
| | | 衛生 | 96 | 92 | △4 | |
| | | 労働 | 0 | 0 | 0 | |
| | | 農林水産 | 35 | 35 | 0 | |
| | | 商工 | 27 | 25 | △2 | |
| | | 土木 | 81 | 81 | 0 | |
| | | 計 | 586 | 586 | 0 | <参考> 人口1万人当たり職員数 59.94人 (類似団体の人口1万人当たりの職員数 56.35人) |
| | 教育部門 | 89 | 89 | 0 | 災害対応等への消防体制の強化 | |
| | 消防部門 | 128 | 131 | 3 | | |
| | 小 計 | 803 | 806 | 3 | <参考> 人口1万人当たり職員数 82.45人 (類似団体の人口1万人当たりの職員数 73.93人) | |
| 公 営 会 企 業 部 門 | 水 道 下 水 道 そ の 他 | 水 道 | 22 | 22 | 0 | 下水道施設修繕作業員の退職不補充による減 |
| | | 下 水 道 | 21 | 20 | △1 | |
| | | そ の 他 | 34 | 34 | 0 | |
| | 小 計 | 77 | 76 | △1 | | |
| | 合 計 | 880 [950] | 882 [950] | 2 [0] | <参考> 人口1万人当たり職員数 90.22人 | |

(注) 1 職員数は一般職に属する職員数である。

2 []内は、条例定数の合計である。

7 公営企業職員の状況

(1) 水道事業

① 職員給与費の状況

ア 決算

| 区分 | 総費用 A | 純損益又は実 質収支 | 職員給与費 B | 総費用に占める 職員給与費比率 B/A | (参考) 29年度の総費用に占 める職員給与費比率 |
|------|-----------|---------------|------------|---------------------------|---------------------------------|
| | 千円 | 千円 | 千円 | % | % |
| 30年度 | 1,297,964 | 178,940 | 111,582 | 8.6 | 8.0 |

(注) 資本勘定支弁職員に係る職員給与費 42,547 千円を含まない。

| 区分 | 職員数 A | 給 与 費 | | | | 一人当たり 給与費 B/A | (参考)市町村平均 一人当たり給与費 |
|------|----------|--------|--------|---------|---------|------------------|-----------------------|
| | | 給 料 | 職員手当 | 期末・勤勉手当 | 計 B | | |
| | 人 | 千円 | 千円 | 千円 | 千円 | 千円 | 千円 |
| 30年度 | 23 | 96,203 | 18,791 | 39,125 | 154,119 | 6,701 | 6,181 |

(注) 1 職員手当には退職手当・児童手当を含まない。

2 職員数は、31年3月31日現在の人数である。

イ 特記事項

平成18年1月1日に旧栗野町と編入による市町合併をしました。

17年度以前の公表分は旧鹿沼市の公表となります。

② 職員の基本給、平均月収額及び平均年齢の状況 (31年4月1日現在)

| 区分 | 平均年齢 | 基本給 | 平均月収額 |
|---------|-------|----------|----------|
| 鹿沼市水道事業 | 46.1歳 | 360,803円 | 585,671円 |
| 市町村平均 | 44.3歳 | 340,929円 | 514,169円 |

(注) 平均月収額には、期末・勤勉手当等を含む。

③ 職員の手当の状況

ア 期末手当・勤勉手当

| 鹿 沼 市 | 鹿沼市 (一般行政職・団体平均等) |
|--|--|
| 1人あたり平均支給額 (30年度) 1,701 千円 | 1人あたり平均支給額 (30年度) 1,492 千円 |
| (30年度支給割合) 期末手当 2.60 月分 (1.45) 月分 勤勉手当 1.85 月分 (0.90) 月分 | (30年度支給割合) 期末手当 2.60 月分 (1.45) 月分 勤勉手当 1.85 月分 (0.90) 月分 |
| (加算措置の状況) 職制上の段階、職務の級等による加算措置 役職加算 5～15% | (加算措置の状況) 職制上の段階、職務の級等による加算措置 役職加算 5～15% |

(注) ()内は、再任用職員に係る支給割合である。

イ 退職手当（31年4月1日現在）

| 鹿 沼 市 | | | 鹿沼市（一般行政職・団体平均等） | | |
|-------------------------|-----------|-------------|-----------------------------|-----------|-------------|
| （支給率） | 自己都合 | 勸奨・定年 | （支給率） | 自己都合 | 勸奨・定年 |
| 勤続20年 | 19.6695月分 | 24.586875月分 | 勤続20年 | 19.6695月分 | 24.586875月分 |
| 勤続25年 | 28.0395月分 | 33.27075月分 | 勤続25年 | 28.0395月分 | 33.27075月分 |
| 勤続35年 | 39.7575月分 | 47.709月分 | 勤続35年 | 39.7575月分 | 47.709月分 |
| 最高限度額 | 47.709月分 | 47.709月分 | 最高限度額 | 47.709月分 | 47.709月分 |
| その他の加算措置 | | | その他の加算措置 | | |
| 定年前早期退職特例措置（2%～45%加算） | | | 定年前早期退職特例措置（2%～45%加算） | | |
| 1人当たり平均支給額 0千円 23,969千円 | | | 1人当たり平均支給額 2,182千円 21,487千円 | | |

（注） 退職手当の1人当たり平均支給額は、30年度に退職した職員に支給された平均額である。

ウ 地域手当

（31年4月1日現在）

| | | | |
|-------------------------|-----|---------|---------------|
| 支給実績（30年度決算） | | | 3,065千円 |
| 支給職員1人当たり平均支給年額（30年度決算） | | | 133,247円 |
| 支給対象地域 | 支給率 | 支給対象職員数 | 一般行政職の制度（支給率） |
| 鹿沼市 | 3% | 23人 | 3% |

エ 特殊勤務手当（31年4月1日現在）

| | | | | |
|-------------------------|--------------------|--------------------------|------------------|------------------|
| 支給実績（30年度決算） | | 597千円 | | |
| 支給職員1人当たり平均支給年額（30年度決算） | | 54,227円 | | |
| 職員全体に占める手当支給職員の割合（30年度） | | 47.8% | | |
| 手当の種類（手当数） | | 3 | | |
| 手当の名称 | 主な支給対象職員 | 主な支給対象業務 | 支給実績 （30年度決算） | 左記職員に 対する支給単価 |
| 企業業務手当 | 事務従事者 | 水道作業従事技能職員 （管理職員を除く） | 441千円 | 月額 9,000円 |
| | 災害、緊急業務に 従事する職員 | 災害、緊急業務出動職員 （管理職員を除く） | 49千円 | 日額 500円 |
| 水道技術管理者手当 | 水道技術管理者 | 水道法に規定する水道 技術管理者 | 36千円 | 月額 3,000円 |
| 電気主任技術者手当 | 主任技術者 | 電気事業法に規定する 主任技術者 | 72千円 | 月額 3,000円 |

オ 時間外勤務手当

| | |
|----------------------|---------|
| 支給実績（30年度決算） | 5,821千円 |
| 職員1人当たり平均支給額（30年度決算） | 253千円 |
| 支給実績（29年度決算） | 4,558千円 |
| 職員1人当たり平均支給額（29年度決算） | 228千円 |

（注） 時間外勤務手当には、休日勤務手当を含む。

カ その他の手当（31年4月1日現在）

| 手当名 | 内容及び支給単価 | 一般行政職の制度との異同 | 一般行政職の制度と異なる内容 | 支給実績 (30年度決算) | 支給職員1人当たり 平均支給年額 (30年度決算) |
|--------|---|--------------|----------------|------------------|---------------------------------|
| 扶養手当 | 子 10,000円 配偶者 6,500円 父母 6,500円 孫・祖父母 6,500円 弟妹 6,500円 子への加算 5,000円 | 同 | | 3,312千円 | 254,769円 |
| 住居手当 | 借家上限 27,000円 | 同 | | 2,106千円 | 300,857円 |
| 通勤手当 | 交通機関利用者 相当額を支給 | 同 | | 1,242千円 | 59,143円 |
| | 自動車等使用者 通勤距離に応じて | 同 | | | |
| 管理職手当 | 部長等 68,600円 参事課長等 63,200円 幹事課長等 57,700円 課長等 52,200円 施設長等 46,900円 補佐等 41,600円 | 同 | | 2,641千円 | 660,300円 |
| 休日勤務手当 | 勤務1時間あたりの給与額の135% | 同 | | 255千円 | 25,512円 |
| 夜勤手当 | 午後10時から午前5時に勤務が割り振られている職員（勤務時間1時間あたりの給与額の25%） | 同 | | -円 | -円 |