

鹿沼市自然体験交流センターの利用について

宿泊中のお部屋の管理

- ご利用中の部屋には、原則的にセンター職員が入ることはありません。部屋の管理は学校さんのほうでお願いします。
- お部屋の鍵をご利用になる場合は申し出てください。(退室の際にはフロントにお戻しく下さい)
- 部屋を空けるときは、電気・エアコンのスイッチを切ってください。(換気扇は24時間ついてます。)



けが人・病人等の対応

- けが人や病人が出た場合は申し出てください。養護係の方で対応いたします。
- 保健室の利用については、学校の決まりに準じています。
- 宿泊中の早退・途中からの入所があった場合や、医療機関を受診する場合は必ずお知らせください。



貴重品の管理

- 貴重品は事務室でお預かりすることもできますので希望する場合はお知らせください。



何かありましたら
遠慮なく お声を
おかけください
よろしくお祈いします

コテージの利用

- 入室時にフロントで鍵を借りてください。退室時にはお戻しください。



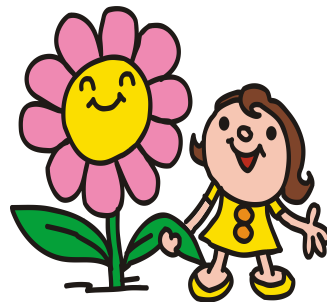
個室浴室

- ご利用を希望する際は、お知らせください。



貸し出し物

- おねしょ用の防水シート など必要に応じてお知らせください



最終日のお願い

- 部屋を明け渡した後は、部屋の中には入らないようにしてください。
- 部屋のごみは最終日にまとめて出してください。

ごみ

- ごみは、分別しています。
- ごみが少ない場合は1階の浴室の通りにある「分別のごみ箱」に入れてください。
- ごみがたくさんある場合は、外に出て、食堂の裏手にある「ごみステーション」に入れてください。
- 野外炊事場には「燃えるごみ(生ごみ)用」と「プラスチック用」のごみ箱が用意してあります。
- ごみ箱がいっぱいになったら、体験棟の裏手にある「ごみステーション」に入れてください。



シーツ

- 各部屋にシーツを用意してあります。過不足がありましたら、遠慮なくお声掛けください。
- シーツ2枚と枕カバー1枚が一人分です。
- 退所日の朝にシーツを出すときは部屋ごとにまとめず、各自「リネン室前の青い袋」に入れてください。
- 各部屋の宿泊人数(シーツ数)の変更があった場合はお知らせください。
- 布団カバーやシーツが汚れてしまった場合もお知らせください。

