

新型コロナウイルス対策に臨む

共に支え合い、誰も自殺に追い込まれることのない“鹿沼市”の実現を目指して
リーバス3路線リニューアル！
令和2年度国勢調査を実施します
地震災害から身を守るためには
新しい農業委員・農地利用最適化推進委員を紹介します
令和2年度鹿沼市職員採用試験【第Ⅱ類・就職氷河期世代対象】

鹿沼市PCR検査センター（15ページ参照）

引き続き新型コロナウイルス感染症
の拡大防止にご協力ください。



新型コロナウイルス感染症の
最新情報は市ホームページへ
（左のQRコードから）

共に支え合い、誰も自殺に追い込まれることのない “鹿沼市”の実現を目指して

健康課市民健康係 ☎ (63)8312

全国の自殺者数は、年間2万人を超えています。多くの人たちが悩み、苦しみ、心理的に追い込まれた末に自ら命を絶っています。そして、遺された家族や周囲の人たちにも計り知れない深い悲しみをもたらします。

自殺は、個人の問題ではなく社会全体の問題です。自殺を防ぐために私たちができることについて、一緒に考えてみませんか。

鹿沼市の現状

本市の自殺死亡率は、平成28年以降減少傾向ですが、国・県を上回っています(図1)。

年間の自殺者数は、おおよそ20人前後であり、平成21～令和元年の年齢別・男女別自殺者数は、30代・50代・60代の男性が多く、女性は高齢世代が多い状況です(図2)。

図1 自殺死亡率の推移(人口10万対)

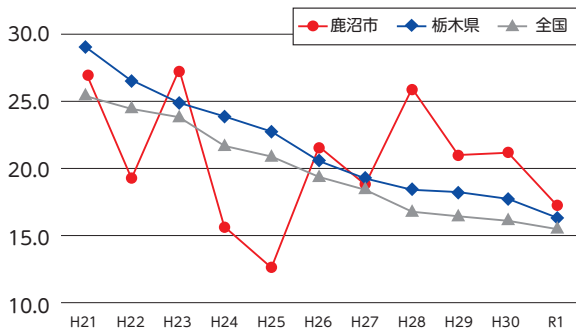
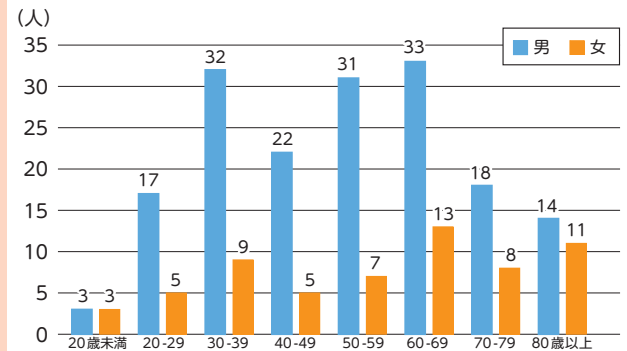


図2 鹿沼市の年齢別男女別自殺者数の状況(H21～R1年合計)



市全体で自殺対策に取り組みます

本市では、平成23年から自殺対策連絡協議会を設置し、さまざまな自殺対策に取り組み、令和2年3月に「共に支え合う^{いちご}支援計画～鹿沼市自殺対策計画」を策定しました。本計画の15の重点施策に基づき、関係機関・団体との連携を強化し、地域の皆さんの協力を得ながら、市全体で自殺対策を推進します。

鹿沼市の15の重点施策

1. 若者・働き世代の自殺対策

- ① 妊産婦・子育てをしている保護者等への支援の充実
- ② 子どもの頃からの命の大切さやSOSの出し方教育の推進
- ③ 若者・働き世代のこころとからだの健康づくりの推進
- ④ 仲間づくりや居場所づくりの推進
- ⑤ 職場におけるメンタルヘルス対策の推進
- ⑥ 若者・働き世代に対する相談・支援の充実

2. 高齢世代の自殺対策

- ⑦ 高齢者のこころとからだの健康づくりの推進
- ⑧ 生きがいと役割を実感できる取組の推進
- ⑨ 高齢者と介護者に対する相談・支援の充実
- ⑩ 包括的な支援のための地域づくりの推進

3. 経済・生活問題を抱える人の自殺対策

- ⑪ 経済・生活問題を抱える人に対する相談・支援の充実
- ⑫ 経済・生活問題を抱える人に対する居場所・生きがいづくりの推進

4. 共通の取組

- ⑬ こころとからだの健康や相談窓口の周知
- ⑭ 気づき・つながり・見守る人材の育成の推進
- ⑮ 関係機関・団体や関係部局との連携強化

「自殺対策計画」は、市ホームページから確認できます。
(右のQRコードから)



自殺は「誰にでも起こりうる身近な問題」です

自殺は複雑化・複合化した問題 ～追い込まれた末の死～

自殺は、特定の要因のみで起こるものではなく、健康問題のほか、経済・生活問題、家庭問題など、さまざまな要因が複雑に絡み合い、深刻化した結果、心理的に「追い込まれた末の死」とされているとされています。

自殺を防ぐために

世界保健機関（WHO）は、「自殺は、その多くが防ぐことのできる社会的な問題である」と明言しています。心理的な悩みを引き起こすさまざまな要因に対する社会の適切な介入や精神疾患に対する適切な治療により、多くの自殺は防ぐことができます。

ゲートキーパー ～あなたが大切な人にできること～

ゲートキーパーとは、悩んでいる人に気付き、声を掛け、話を聴いて、必要な支援につなげ、見守ることができる人です。いつもと違う様子がサインかもしれません。あなたの大切な人を守りましょう。

◆◆◆ 自分で気づくサイン ◆◆◆

- ・体の調子が悪い（頭痛、食欲低下、だるい等）
- ・何もする気がおきない、何も楽しめない
- ・意欲や集中力が低下する
- ・物事の決断ができない
- ・眠れない

◆◆◆ 周囲が気づくサイン ◆◆◆

- ・以前と比べて元気がない
- ・今までできていたことができなくなった
- ・やせてきた
- ・あまり話さなくなった
- ・身なりに気を遣わなくなった

気づき

家族や仲間の変化に気づいて、声をかける

ちょっとした変化に気づいたら、声をかけ、話を聴くなど、孤立させないことが大切です。

傾聴

本人の気持ちを尊重し、耳を傾ける

無理に励ましたり、アドバイスしたりする必要はありません。話をじっくり聴き、つらい気持ちに共感を示すことが大切です。

つなぎ

早めに専門家などに相談するよう促す

「相談者の了解を得て相談先に直接連絡をとる」、「一緒に出向く」等の支援が大切です。

見守り

温かく寄り添いながら、じっくりと見守る

専門家とつながった後も相談に応じる等、温かく寄り添いながら見守ることが大切です。

ひとりで悩まず、相談を

相談内容		相談窓口
① ところ	身近な心の悩み相談	健康課 ☎ (63)8312
② 子ども・子育て	子育て全般の相談	健康課（いちごっこかぬま） ☎ (63)2819
	母子・父子、婦人相談	こども総合サポートセンター ☎ (63)2177
③ 児童・青少年の悩み、ひきこもり	青少年相談	こども総合サポートセンター ☎ (63)8324
	学校生活に関する相談	学校教育課 ☎ (63)2236
④ 障がい児・者	障がい児・者に関する相談	障がい福祉課 ☎ (63)2176
⑤ 仕事や職場・経済問題	生活保護に関する相談	厚生課 ☎ (63)2173
	生活困窮に関する相談	生活相談・支援センターのぞみ ☎ (63)2167
⑥ 高齢者・介護	高齢者の生活に係る総合的な相談	高齢福祉課 ☎ (63)2175 各地域包括支援センター
⑦ 家庭内暴力（DV）	女性相談	人権推進課 ☎ (63)8352
⑧ 地域生活のさまざまな問題	市民生活相談	生活課 ☎ (63)2122
	消費生活相談	生活課 ☎ (63)3313



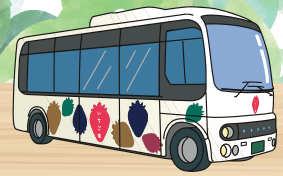
相談窓口について詳しくは、市ホームページ上で「悩み別相談窓口一覧」で検索するか、左のQRコードから。

ひなたぼっこ（自死遺族の会）

家族や身近な人を自死で亡くした人が集まって思いを分かち合う場です。参加方法等、詳細は市民健康係 ☎ (63)8312 へお問い合わせください。

10月1日
から

リーバス3路線 リニューアル!



生活課交通対策係
☎(63)2163

10月1日からリーバス「まちなか線」「運転免許センター線」「南押原線」の3路線が便利に生まれ変わります。
※他の9路線については変更はありません。

新型コロナウイルス感染症対策について

リーバス・予約バスでは、乗務員のマスク着用・車内のアルコール消毒・車内の換気(窓を開けて走行)・防護シートの設置を行っています。ご理解ご協力をお願いします。

リーバスのリニューアルについて

お買いものバス (現「まちなか線」)

「まちなか線」の名称が「お買いものバス」に変わります。



起点および終点となる「文化活動交流館前」を経由して次の便に引き続き乗車する場合は「乗り継ぎ券」が必要です。乗務員にお申し出ください。

💡ここが便利に!

- 1周100円
- 一方方向周り
- 毎日午前7時～午後6時台まで1時間間隔で運行
- 循環線(1周45分)
- 1時間に1本運行

運行ダイヤ

1	2	3	4	5	6	7	8	9	10	11	12	13	14	15	16		
文化活動交流館前	ビバモール入口	睦町	泉町	泉北町	千手町	玉田町	坂田山北	喫茶ジュエル前	文化センター入口	市役所前	久保町	仲町	石橋町	寺町・下材木町	上都賀病院前		
始発	7:00	7:00	7:01	7:01	7:03	7:04	7:04	7:06	7:06	7:07	7:08	7:09	7:09	7:09	7:10	7:11	
終発	18:00	18:00	18:01	18:01	18:03	18:04	18:04	18:06	18:06	18:07	18:08	18:09	18:09	18:09	18:10	18:11	
1	32	31	30	29	28	27	26	25	24	23	22	21	20	19	18	17	
文化活動交流館前	文化橋町	福田屋前	東小前	府中町	上野町	晃望台	上野原	上野原東	緑西町	栄北町	栄町1丁目	ヨークベニマル前	コムマ×ビックカメラ前	西茂呂1丁目	とちぎん前	万町	
始発	7:45	7:33	7:30	7:29	7:27	7:25	7:24	7:23	7:21	7:20	7:19	7:18	7:18	7:16	7:15	7:13	7:12
終発	18:45	18:33	18:30	18:29	18:27	18:25	18:24	18:23	18:21	18:20	18:19	18:18	18:18	18:16	18:15	18:13	18:12

運転免許センター線

- 西茂呂、栄町、緑町、幸町、東町を運行
- 「花木センター⇄新・鹿沼宿」間を増便

💡ここが便利に!

運行ダイヤ(中略)

上り全6便 下り全7便	運転免許センター	花木センター	ヨークベニマル前	JR鹿沼駅	上都賀病院前	新・鹿沼宿(仲町)
	始発	上り 7:10 → 7:24 → 7:29 → 7:41 → 7:47 → 7:56	下り 7:05 ← 6:51 ← 6:45 ← 6:37 ← 6:31 ← 6:25			
	終発	上り 16:55 → 17:09 → 17:15 → 17:27 → 17:33 → 17:45	下り 18:30 ← 18:22 ← 18:13 ← 18:06 ← 18:00			

※午前10時～午後3時台は「花木センター⇄新・鹿沼宿」の運行
※下り最終便は「花木センター」止まり

南押原線

- 楡木車庫17:00発、JR鹿沼駅16:15発・18:05発を増便
- 「上殿駐在所前⇄朝日町」間は新ルート

💡ここが便利に!

運行ダイヤ(中略)

上り全4便 下り全5便	楡木車庫	大門宿	老健かみつが南	上都賀病院東	福田屋前	JR鹿沼駅
	始発	上り 7:23 → 7:35 → 7:38 → 7:40 → 7:42 → 7:58	下り 8:52 ← 8:26 ← 8:23 ← 8:20 ← 8:19 ← 8:17			
	終発	上り 17:00 → 17:12 → 17:15 → 17:17 → 17:19 → 17:35	下り 18:40 ← 18:14 ← 18:11 ← 18:08 ← 18:07 ← 18:05			

市内のお出かけはリーバスで

自殺対策

リーバス

国勢調査

地震災害

農業委員・職員採用

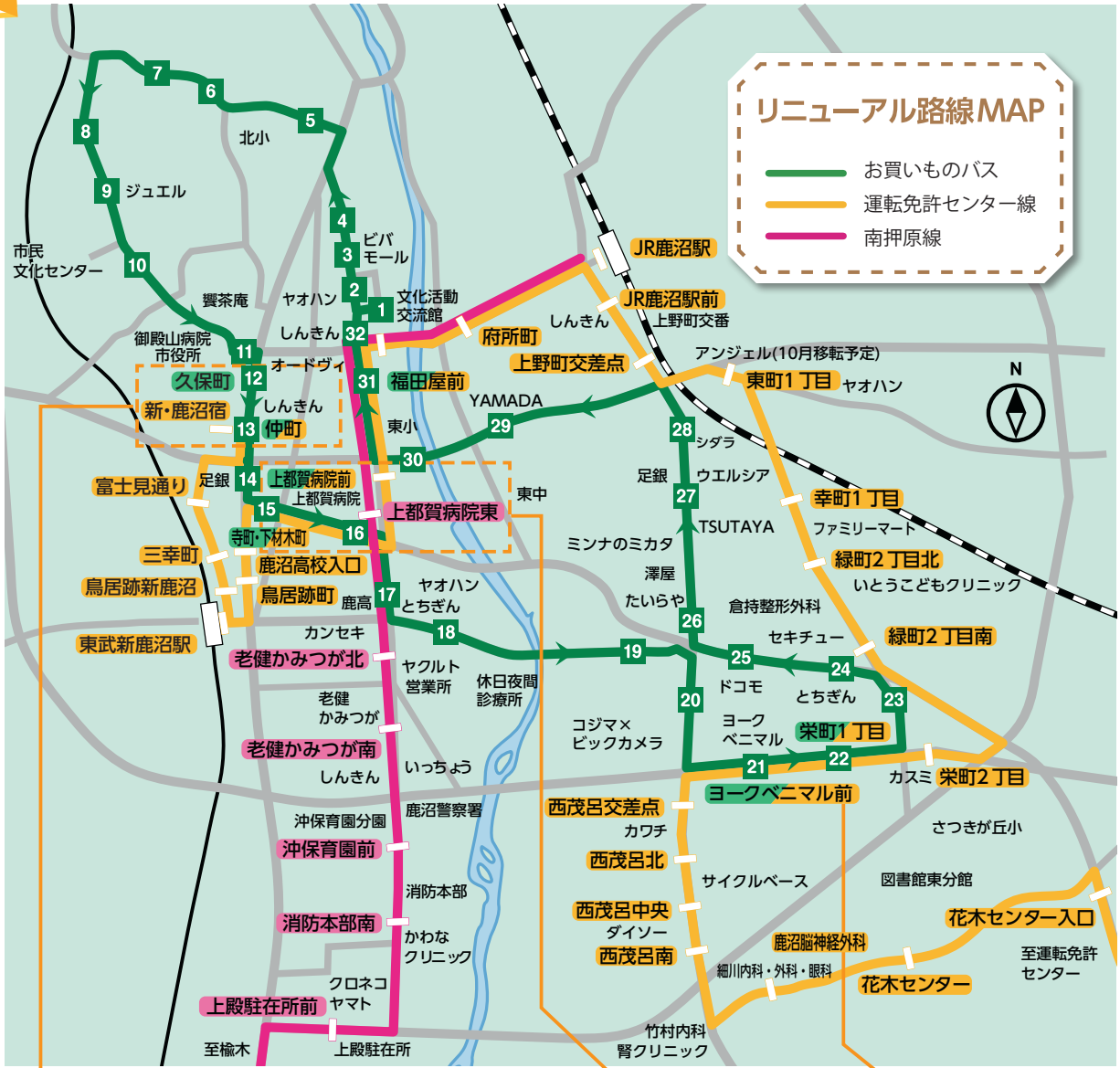
市民のひろば

アイドル

健康

お知らせ

屋外広告物



リニューアル路線MAP

- お買いものバス
- 運転免許センター線
- 南押原線

仲町ターミナル

バス停「12久保町」「13仲町」がある仲町周辺は、各種バスへの乗り継ぎがしやすいターミナルスポットです。

バス停名	乗換案内
12 久保町	リーバス9路線、 関東自動車(株) 長坂線・荒針線
13 仲町(新・鹿沼宿)	リーバス10路線、予約バス

16 上都賀病院 (上都賀病院東)

乗換案内

- リーバス12路線
- 予約バス



21 ヨークベニマル前

乗換案内

- リーバスお買いものバス
- リーバス
- 運転免許センター線
- リーバス公設市場線

詳しいバスのルートや時刻表が確認できます

■電子版
市ホームページからダウンロードできます。(QRコード参照)



■冊子版
市役所、まちの駅 新・鹿沼宿等で配布しています(9月以降)。
※リニューアルの内容は、9月以降リーバス車内でも確認できます。



国勢調査
2020

国勢調査を実施します



市実施本部 ☎ (63)2165
情報政策課情報統計係 ☎ (63)2256

「国勢調査」は、5年に1度実施される、日本で最も重要で大規模な統計調査です。
「日本に住む人や世帯」について知ることによって、生活環境の改善や防災計画など、私たちの生活に欠かせないさまざまな施策に役立てられる大切なものです。調査へのご協力をお願いします。

国勢調査について

1

国勢調査は、令和2年(2020年)10月1日現在で、日本に住んでいる**全ての人および世帯**が対象です。

2

9月中旬から、調査員が市民の皆さんの自宅を訪問し、郵便受けへの投函などにより調査書類を配布します。

3

郵送による回答も可能ですが、可能な限りインターネットでの回答にご協力ください。



新型コロナウイルス対策にご協力ください

令和2年度国勢調査では、新型コロナウイルス感染症の発生と感染拡大を防止するため、可能な限り市民の皆さんと調査員の対面がない方法で調査を実施します。ご理解ご協力をお願いします。

◆ 調査票の配布について

- 9月中旬から、調査書類の配布のため、調査員が各家庭を訪問します。以下の点にご留意ください。
- ・ 調査の趣旨等の説明はインターホン越しに行い、調査書類は郵便受けやドアポストに入れるなどして配布します。
 - ・ 不在の場合は、調査書類の配布のみ行います。
 - ・ 対面での説明が必要となる場合は、一定の距離を保ち簡潔に行います。

◆ インターネット回答にご協力ください

調査票の回収のための調査員の訪問をなくし、可能な限り接触を減らすため、インターネットでの回答にご協力ください。



インターネットでの回答

簡単で
便利!

インターネット回答期間

9/14^月 → 10/7^水

1 回答サイトにアクセスする

自宅に調査書類が届いたら、回答サイトにアクセスします。

＼回答サイトへアクセス!!／

国勢調査オンライン



<https://www.e-kokusei.go.jp/>



2 回答サイトにログインする

調査書類の「インターネット回答利用ガイド」に記載されている「ログインID」と「アクセスキー」でログインします。

3 回答する

画面の案内にそって、国勢調査に回答します。最後にパスワードを設定し、送信します。

調査票(紙)での回答

調査票(紙)での回答期間

10/1^木 → 10/7^水

提出方法

調査票を同封の「郵送提出用封筒」に入れて郵送してください。

※新型コロナウイルス感染防止のため、調査員による調査票の回収は原則行いません。希望する場合は、市実施本部へご連絡ください。



◆ 個人情報保護と調査票の管理について

- ・回答内容は、統計の作成に関連する目的以外に使用することはありません。
- ・調査票は、外部に漏れないように厳重に管理し、集計が完了した後には完全に溶かし、再生紙としてリサイクルされます。

◆ かたり調査にご注意ください

- ・国勢調査を装った詐欺や不審な調査にご注意ください。
- ・国勢調査を装った不審な訪問者や、不審な電話・電子メール・ウェブサイトなどにご注意ください。不審に思った場合には、速やかに市実施本部などにお知らせください。

詳しくは「国勢調査2020総合サイト」をご覧ください



国勢調査 2020



<https://www.kokusei2020.go.jp/>



9月1日は「防災の日」

地震災害から 身を守るためには

～安全対策と避難行動～ 危機管理課危機管理係 ☎(63)2158

「防災情報伝達アプリ」に登録しましょう。(→26ページへ)

- ・地震情報
- ・大雨土砂災害情報
- ・避難情報 等



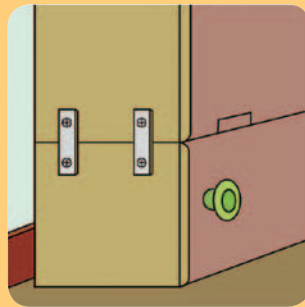
① 地震災害から命を守るためには

地震は前触れもなく突発的に発生します。大地震が発生してから対策をとっても間に合いません。皆さんや皆さんの大切な人の命を守るためには、家の中を一番安全な場所にしておく必要があります。

POINT 1 家具は固定されていますか？



▲L字金具で固定
壁裏の柱の位置を確認してからネジ留めしましょう。

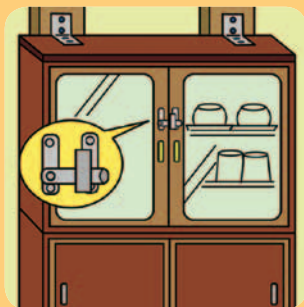


▲連結金具で固定
二段重ねの家具の場合は、上下の家具を連結しましょう。



▲ポール式で固定・マット式も天井に強度が必要です。強度がない場合はL字金具で固定しましょう。マット式なども併用することで強度が高まります。

POINT 2 家具内の収容物やガラスが割れたり、物が落下したりする危険はありませんか？



◀扉開放防止器具で固定
器具には留め金式、ロック式など、さまざまなタイプがあるので、使いやすさと安全性が両立したものを選びましょう。



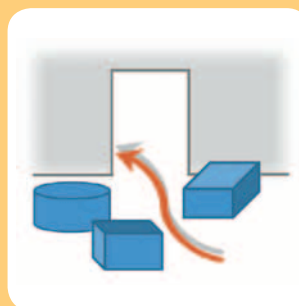
◀高いところに物を置かない
置く場合は落下防止対策をしましょう。

◀飛散防止フィルムで防ぐ
ガラスの飛散や、棚の収容物の飛び出しを防ぎましょう。ガラスの両面に貼ると効果が高くなります。

POINT 3 家具が倒れても安全が確保できる状態になっていますか？



◀余裕のある家具配置
寝ている位置に倒れないように家具を配置し、安全な空間を確保しましょう。



◀避難経路を確保
家具が倒れてもドアが開くように避難経路を確保しましょう。

②地震が発生したときの避難行動

大地震が発生しても慌てず、落ち着いて冷静に行動することが重要です。災害時には、一瞬の判断が生死を分けることもありますので、いざというときのための避難行動を覚えましょう。

緊急地震速報

緊急地震速報が携帯電話やテレビなどから流れてきたら…



◀ ドアを開けて避難経路を確保しましょう。



◀ 揺れ出す前に、素早く火の始末をしましょう。

※火元から遠い場合、急いで火を消そうとすると、熱したやかんや鍋などをひっくり返してしまう危険もあります。無理をせず、揺れが収まってから火を消しましょう。

地震発生



◀ 机の下に隠れるなど、自分の身を守りましょう。



◀ 建物や塀、電柱などから離れ、手荷物などで頭を守り、広い場所へ移動しましょう。

地震発生直後

揺れが収まったら…



◀ 家の中にいる家族の安否を確認し、非常持出袋を用意するなど、避難の準備をしましょう。



◀ 火災が発生した場合は、大声で知らせ、協力して初期消火をしましょう。

避難所へ

避難所へ向かう前に…



◀ 二次災害を防ぐため、ガスの元栓を閉め、電気のブレーカーを切ってから家を離れましょう。



◀ 近隣の一人暮らしの高齢者世帯や支援が必要な世帯に声を掛け、できるだけ地域で協力して、一緒に避難所へ向かいましょう。

住宅の耐震補助制度を拡充しました(木造住宅の耐震化)

建築指導課建築指導係 ☎(63)2242

市では、安全な住まいづくりのため、昭和56年5月31日以前に着工した木造住宅を対象に耐震診断・耐震改修(補強計画策定を含む)・建て替えによる木造住宅の耐震化を促進するための補助を行っています。令和2年度から耐震改修および耐震建替えの補助額を増額しました。

耐震診断	費用の3分の2以内かつ2万円以内
耐震改修・耐震建替え	費用の5分の4以内かつ100万円以内 ※県産出材(「栃木県産出材証明制度」等)に基づき、栃木県内の森林から産出されたことが証明された木材)を10㎡以上使用した木造住宅に建て替えるときは、10万円が上乘せ

職員が住居を訪問し、目視で外観や壁の配置を確認する簡易的な耐震診断を無料で行っていきますので、併せてご相談ください。



※詳しい内容は、市ホームページをご覧ください。

新しい

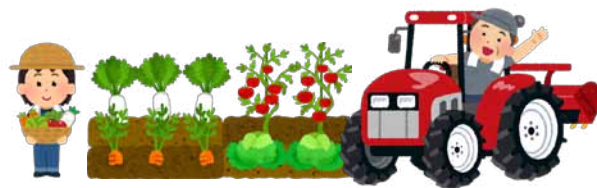
農業委員・農地利用最適化推進委員を紹介します

農業委員会事務局農地調整係 ☎ (63)2184

任期満了に伴い、下表の通り新たな18人の「農業委員」と、30人の「農地利用最適化推進委員」が決まりました。今後3年間（任期：令和2年7月20日～令和5年7月19日）、農業者の世話役として、農地法に基づく許可等の決定を行うほか、農地利用最適化の推進を行います。

農業委員	農地利用最適化推進委員	担当地区
塩入 佳子	高村 光昭	中央・東部・北部地区
豊田 道有	田野井晃造	玉田町、見野
	川田 勝巳	下遠部、富岡
田島 正男	三品 博史	武子
	大柿 春男	下武子町、古賀志町、高谷、仁神堂町、栃窪
	田島 穰	千渡
竹澤 靖	福田 喜重	板荷
星野 哲朗	金子 喜作	酒野谷、下日向
	奈良 正夫	上日向、深岩、笹原田
	福田 朗	下沢
川田 武雄	高村 秀男	引田
	加藤 広美	下大久保、上大久保、草久
荻原 俊彦	若林 孝	野尻、加園
	大橋 知哲	下久我、上久我
吉高神 勇	石澤 敏也	村井町、上殿町
	仲田 一夫	樅山町、日光奈良部町、上奈良部町、みなみ町
廣田 和世	宇賀神安昭	塩山町、奈佐原町、下奈良部町
奈良 茂男	本田 充宏	佐目町、油田町、下南摩町、西沢町、上南摩町、旭が丘

農業委員	農地利用最適化推進委員	担当地区
江俣 伸一	瓦井 昇	上石川、さつき町
	瓦井 勝二	下石川、池ノ森、流通センター
奈良部繁雄	市田 好久	茂呂、晃望台、東町(1～3丁目)、幸町(1・2丁目)、緑町(1～3丁目)、西茂呂(1～4丁目)、栄町(1～3丁目)
安生 芳子	松井 研吉	白桑田、松原(1～4丁目)
	山崎 哲	深津
鈴木 克男	小平 敏男	榆木町、南上野町、大和田町
	大類 英明	磯町、野沢町、亀和田町
	秋澤 和夫	北赤塚町、藤江町
神山 卓也	大貫 肇	口粟野、中粟野、入粟野、柏木
廣瀬 博	金子 重博	下粕尾、中粕尾、上粕尾
大森 用子	大森 泰文	下永野、上永野
青木 正好	青木 一己	久野、深程、北半田



※農地利用最適化とは、担い手への農地の集積・集約化、遊休農地の発生防止・解消、農業への新規参入の促進等によって、より有効な農地利用を図っていくことをいいます。



令和3年4月1日採用予定 令和2年度鹿沼市職員採用試験【第Ⅱ類・就職氷河期世代対象】

人事課人事係 ☎(63)2137

【第Ⅱ類】消防職および令和3年3月に高校卒業見込みの人を対象とした試験です。

募集職種	募集人数	受験資格
一般事務 A	若干名	次の①②のいずれかを満たす人 ①平成14年4月2日～15年4月1日までに生まれた人 ②平成2年4月2日以降に生まれた人で、令和3年3月までに学校教育法に基づく高等学校を卒業見込みの人
土木Ⅱ	若干名	平成2年4月2日以降に生まれた人で、令和3年3月までに学校教育法に基づく高等学校において土木に関する課程を卒業見込みの人
消防吏員 A	A・B合計 若干名	平成7年4月2日～15年4月1日までに生まれた人
消防吏員 B		平成4年4月2日以降に生まれた人で、救急救命士の資格を有する人 ※申し込みの際に救急救命士免許証の写しを添付してください。

NEW!

【就職氷河期世代対象】雇用環境が極めて厳しい時期に就職活動を行った世代を対象とした試験です。

募集職種	募集人数	受験資格
一般事務 (就職氷河期世代)	各若干名	昭和45年4月2日～60年4月1日までに生まれた人
保健師 (就職氷河期世代)		昭和45年4月2日～60年4月1日までに生まれた人で、保健師の免許を有する人
保育士 (就職氷河期世代)		昭和45年4月2日～60年4月1日までに生まれた人で、保育士の免許を有する人

受験資格・申し込み手続き・試験内容について

受験資格や申し込み手続き、試験内容については、必ず試験案内で確認してください。

試験案内は、市役所総合案内、市民情報センター、各コミュニティセンター、消防本部、各消防分署で配付しているほか、市ホームページにも掲載しています。

申込受付期間 郵送：9月1日(火)～14日(月) (消印有効) 持参：9月1日(火)～14日(月)

※新型コロナウイルス感染拡大防止のため、可能な限り郵送でご提出ください。

重要なお知らせ

新型コロナウイルスの影響等により、試験の方法・日程・会場などが変更になる場合があります。

変更がある際は市ホームページに掲載しますので、随時ご確認ください。



ステキな人発見!



ダンス・ヨガインストラクター

ようこ
福田 庸子さん (33歳・泉町)



プロフィール

趣味…料理、畑仕事、キャンプ
好きな食べ物…ピーマンの肉詰め

中学校からジャズヒップホップダンスを本格的に始め、卒業と同時に沖縄県のアクターズスクールに入学した福田さん。その後はダンスインストラクターとして活動を開始し、東京都やニューヨーク、ロサンゼルスなどで経験を積み、昨年、鹿沼市に帰郷しました。現在は新たにヨガの指導も始め、ヨガスタジオやスポーツクラブなどで講師を務めています。福田さんの休日の楽しみは、旦那さんの実家の畑仕事の手伝いや、そこで採れた野菜を料理すること。最近ではキャンプも始め、ご夫婦でアクティブな休日を楽しんでいるといいます。

今後について、「地域の人々と交流しながら、運動の大切さを伝えたい」と語ってくれた福田さん。早速10月からは、市民情報センターで新たなダンス教室もスタートするそうです。福田さんの活動の詳細はインスタグラム (@yooyokodance) をチェック!



ぶんげい

名前(ふりがな)・住所を明記し、はがき・メールでご応募ください。締切は毎月20日(到着分です)。
〒322-8601 今宮町1-68-8-1
メール koho@city.kanuma.lg.jp
広報広聴係(応募部門を明記)

市民俳壇

トト口 吠ゆ月夜に浮かぶ合歡の花

禅寺の梵鐘の韻夏の夜半

遠き日の母の声する冷し汁

手伸ばせば届きそうな巢燕の子

バス待つや傘に一片夏椿

鮎届くどこか似ている友の顔

ひまはりや今日の一日を明るくす

木苺の熟れて道草下校の児

布川 武男選

万 町 海原ゆう子

榎木町 上野佐喜子

栄町一丁目 中荒井弘美

引 田 斎藤 良明

中栗野 大塚 初江

西茂呂三丁目 北方 清

中田町 高内シヅエ

上野町 神山 忠夫

市民歌壇

たつぷりと陽のエネルギーを受けて咲く向日葵の花

みな向こう向き 西沢町 阿部 芳江

散歩路の雑木林の遠近に話遮り春蟬の鳴く 日吉町 小川 豊治

流れゆく木の葉は別離の手紙です 届かぬ手紙か 千 渡 丸山 修一

小林 夏江選



ハス池 (見野・7月下旬)



ヤマユリ



いちごいちえ 通信 番外編

皆さんの周りのちょっと
珍しい話題をご紹介します。

身近に息づく自然たち

「玄関に巣を作ったツバメのひながかえつた」

ある日、広報広聴係に掛かってきた一本の電話。電話の主である久野の花き農家・池澤輝幸さんは、ひながかえつた日には赤飯を炊いて我がことのようにお祝したとほほ笑みます。じつくり観察していると、餌やりの時間帯が朝夕に集中しているなど小さな発見があるそうです。

盛夏を迎え、動物や植物などの生命が一斉に活気づく季節。長引く梅雨空の下でも、紅白のハスの花が咲きそろい、ヤマユリが美を競う姿が見られました。

新型コロナウイルス感染症流行の収束が見通せず、レジャー等での遠出もままならない日々が続きますが、普段は見過ごしてしまうような身近でありふれた風景のなかに、小さな発見が隠れているのかもしれない。

身近な情報をお寄せください

皆さんの周りに、誰かに伝えたいような珍しい話題や楽しい話題はありませんか？ぜひ下記までご連絡ください。

連絡先 鹿沼営業戦略課広報広聴係
☎ (63)2128
FAX(63)2292
メール koho@city.kanuma.lg.jp

スーツ着て拳骨タツチ頼もしき初出勤の孫を見送る

下武子町 広田 順一

玄関の瓶に浮かべし梔子の甘き香りにしばし安らぐ

御成橋町一丁目 秋澤 和子

夕暮の施設の窓の手摺にて音譜のごとき雀らさわぐ

上日向 島山 トミ

鮎釣りの人影映す大芦川の川面に虹の飛沫が光る

縦山町 島田 栄一

紅色のタチアオイの花次々と天に向かいて梅雨明けを待つ

上殿町 山野 幸子

市民川柳

白石 洋 選

終わりなきブラックホール生むコロナ

上殿町 沼尾 登代

雨ばかり向日葵咲くも元気なし

睦 町 高村 光夫

夏至来れば日食もありコロナまで

石橋町 滝野 里花

螢狩り川面に映るランデブー

戸張町 柿沼しげ子

停車中風が配達ウナギの香

東町三丁目 松永 治子

避難指示ステイホームも選択肢

酒野谷 杉山 進

至福とは妻の居ぬ間の昼ビール

上奈良部町 高木 巖

やらず泣きやって泣きたい甲子園

上野町 高橋 正光

はがきの郵便料金にご注意ください

現在のはがきの郵便料金は1通63円です。料金不足の場合は受け取りを拒否することもあります。はがきでの応募の際はご確認ください。

我が家のアイドル募集

締切は、1歳の誕生日です。お子さんの名前（ふりがな）・性別・誕生日・住所・電話番号・保護者氏名を書いた「メモ書き」と写真（裏面に名前明記）を、郵送、メール（5MB以内）、または直接広報広聴係（市役所本館3階）へお持ちください。※写真は頭からあごまでが写り、顔の周りに余裕があるものを用意してください。

〒322-8601 今宮町 1688-1
 広報広聴係「我が家のアイドル係」
 メール koho@city.kanuma.lg.jp
 右のQRコードからもアクセス可能



1歳を迎えたお子さんを紹介します。
 ※5月2日～5月15日生掲載



千渡
 阿見 萌花ちゃん
 (R1.5.2生)



藤江町
 藤江 咲糸くん
 (R1.5.4生)



口栗野
 大垣 陽希ちゃん
 (R1.5.5生)



東町2丁目
 斎藤 渚々ちゃん
 (R1.5.5生)



上殿町
 生出 一華ちゃん
 (R1.5.7生)



上殿町
 向坪 賢人くん
 (R1.5.7生)



村井町
 関根 采良ちゃん
 (R1.5.9生)



口栗野
 黒川 侑誠くん
 (R1.5.10生)



幸町1丁目
 平塚 美奈ちゃん
 (R1.5.11生)



上石川
 和久井 皐月ちゃん
 (R1.5.14生)



西鹿沼町
 阿部 奏太くん
 (R1.5.15生)



日吉町
 金子 涼太郎くん
 (R1.5.15生)



縦山町
 渡辺 璃衣那ちゃん
 (R1.5.15生)

100歳万歳!

おめでとうございます。

板荷
 渡辺 ミヨさん
 (T9.6.3生)



※訓練の写真です。

新型コロナ対策 万全の態勢で —PCR 検査センター稼働—

上都賀地区では、新型コロナウイルスのPCR検査を実施する「地域外来・検査センター」を鹿沼・日光両市にそれぞれ1カ所ずつ設置し、本市センターは7月21日から稼働しました。

また、本市では、7月17日に実際の検査を想定した訓練を実施。受付から検体採取までの流れを県や市、医療機関の担当者が繰り返し確認しました。

感染症への備えも忘れずに —避難所運営研修会—

7月14日・22日に加園小学校他で、市職員と女性消防団員を対象とした避難所運営研修会が実施されました。本研修は、災害時の避難所運営の円滑化を図ることを目的としたもので、さまざまな疑似体験を通して、避難所の設立や避難者への対応等について確認しました。

また、段ボールのパーテーション等を用いて行われた感染症対策の実践訓練では、講師の説明に参加者は熱心に耳を傾けました。



自然を感じながら読書はいかが？ —図書館本館へベンチテーブルの寄贈—

6月30日、鹿沼ロータリークラブの設立60周年記念事業として、同クラブから図書館本館にベンチテーブルが寄贈されました。

ベンチテーブルは、図書館本館敷地内の黒川沿いに設置され、清流のせせらぎや小鳥のさえずりを感じながらの読書や勉強に利用できます。ぜひご活用ください。

名産品で地域貢献を

—赤い羽根共同募金寄付金付き商品販売スタート—
(市社会福祉協議会)

7月、(有)豊田木工所が製作する「鹿沼組子」手作りキットが、市内初の「赤い羽根共同募金」の寄付金付き商品として販売されることになりました。この制度は、商品の売り上げの一部が「赤い羽根共同募金」として寄付され、地域の福祉のために還元されるというもの。自社製品が寄付金付き商品として販売されることについて、豊田代表取締役は「鹿沼の名産品をより知ってもらおうとともに、地域貢献につながれば嬉しい」と思いを語ってくれました。



みんなの健康



集団がん検診・特定健診・肝炎ウイルス検診・
骨粗しょう症検診・風しん抗体検査

健康課健康増進係 ☎(63)8311

受診方法・申込

検診・健診は、予約制です。定員になり次第締め切ります。申込者には検診日の1週間程前に問診票や検査容器、受付時間の通知を送付します。今年感染症対策のため、時間を区切って受け付けします。

特定健診の受診には、加入している健康保険の保険者から交付された受診券と保険証が必要です。

※「がん検診」は自覚症状のない人が対象です。症状がある人は病院で診療を受けてください。また、がん治療中・経過観察中の人は、がん検診の受診について主治医に相談してください。

自己負担金 (年齢基準日: 令和3年3月31日)

特定健診 ……加入中の健康保険組合が指定した額
胃・大腸がん検診 ……無料
(胃がん検診は、当日の体調によっては受診不可)
肺がん検診(レントゲン:X線レントゲン撮影) ……無料
// (CT:ヘリカルCT) ……5,000円
前立腺がん・子宮頸がん検診 ……各500円

乳がん検診(40歳以上) 1,000円(マンモグラフィ+超音波)
// (30歳代) ……500円(超音波検査のみ)
肝炎ウイルス検診 ……無料
骨粗しょう症検診
※1(40・45・50・52・55・60・65・70歳の女性) ……500円
風しん抗体検査※2(42~58歳の男性) ……無料・クーポン券必要

とき	ところ	受付時間	50歳以上		40歳以上					30歳以上		20歳以上		※1	※2	検診機関
			毎年1回	生涯1回	毎年1回					2年に1回						
			前立腺がん	肝炎ウイルス	特定健診	胃がん	肺がん	大腸がん	乳がん	子宮頸がん	骨粗しょう症	風しん抗体				
9月13日(日)	市民情報センター	午前8時~11時	○	○	○	○	○	○	○	○	○	○	○			宇都宮健康クリニック
15日(火)	市民情報センター		○	○		○	○	○	○	○	○	○	○			栃木県保健衛生事業団
19日(土)	菊沢コミュニティセンター		○	○		○	○	○	○	○	○	○	○			宇都宮健康クリニック
20日(日)	加蘇コミュニティセンター		○	○	○	○	○	○	○	○	○	○	○			宇都宮健康クリニック
23日(水)	市民情報センター(女性のみ)			○	○	○	○	○	○	○	○	○	○			栃木県保健衛生事業団
27日(日)	市民情報センター		○	○	○	○	○	○	○	○	○	○	○			宇都宮健康クリニック
10月1日(休)	市民情報センター		○	○		○	○	○	○	○	○	○	○			
4日(日)	板荷コミュニティセンター		○	○	○	○	○	○	○	○	○	○	○			
10日(土)	市民情報センター		○	○		○	○	○	○	○	○	○	○			
11日(日)	市民情報センター		○	○		○	○	○	○	○	○	○	○			



骨粗しょう症検診

健康課市民健康係 ☎(63)8312

骨粗しょう症とは、骨の量が減り骨折を起こしやすくなっている状態のことです。自分ではなかなか分からない骨の状態をチェックしてみませんか？

がん検診と同時に受診できますので、ぜひこの機会にお申し込みください。

日 9月15日(火)、9月23日(水)、10月13日(火)、11月29日(日)、12月17日(休)、令和3年1月9日(土)、1月14日(休)、1月17日(日)、1月22日(金)、1月27日(水)、1月30日(土)、2月1日(月)、2月8日(月)

時間帯 各日午前8時~11時

ところ 市民情報センター

対象 今年度40・45・50・52・55・60・65・70歳になる女性

※対象者には4月上旬頃に「各種検診統一受診券」を送付しています。

申込 市民健康係へ電話で。



9月の休日・夜間救急医療

まずは救急電話相談窓口へ連絡を

子ども ☎#8000(月~土は午後6時~翌朝8時、日・祝は24時間受付)

大人 ☎#7111(月~金は午後6時~10時、土・日・祝は午後4時~10時)

持ち物 ①健康保険証 ②おくすり手帳
③子どもの場合は、子ども医療費受給資格者証等

休日・夜間急患診療所 貝島町 5027-5 ☎(65)2101

新型コロナウイルス対策として、診療所内への入場前に発熱などの症状の有無を確認しています。ご協力ください。

昼間	内科・小児科・歯科	夜間	内科・小児科
	日曜日・祝日等 午前10時~正午 (受付は午前11時30分まで) 午後1時~5時 (受付は午後4時30分まで)		日曜日・祝日等および 平日(月・水・金曜日) 午後7時~10時 (受付は午後9時30分まで)

在宅当番医

外科 (昼間) 午前9時~ 午後5時	6日(日)	上都賀総合病院	☎(64)2161
	13日(日)	御殿山病院	☎(64)2131
	20日(日)	荒木医院	☎(64)2775
	21日(月)	休日夜間急患診療所	☎(65)2101
	22日(火)	休日夜間急患診療所	☎(65)2101
	27日(日)	西方病院	☎0282(92)2323

※21・22日は午前10時~午後5時(正午~午後1時は休診)
○上記以外は、消防本部☎(63)1141へ。

健診・教室等の中止について

新型コロナウイルス感染症等の影響により、以下の健診・教室等は中止になりました。

名称	とき	問い合わせ先
マタニティ歯科教室	9月6日(日)	母子健康係 ☎(63)2819
40歳未満の健康診査	9月14日(月)	市民健康係 ☎(63)8312
歯と口のいきいき健診	9月17日(木)	

こんにちは赤ちゃん訪問

健康課母子健康係 ☎(63)2819

鹿沼市では、生後4カ月頃までの乳児がいる全ての家庭を対象に訪問を実施しています。訪問では、乳児の体重を測ったり、授乳、スキンケア、子育ての不安や悩みなどの相談に応じたりします。なお、市外へ里帰りしている場合も訪問は受けられます。

訪問日 事前に健康課より連絡をし、日時を決定。

対象 鹿沼市に住所のある生後4カ月頃までの乳児がいる全ての家庭

申込 不要 **費用** 無料

※必ず、子どもの出生時に届け出する「赤ちゃん訪問届」に、連絡可能な電話番号をご記入ください。

母子保健推進員の募集

健康課母子健康係 ☎(63)2819

市が実施する乳幼児健診や育児教室、相談事業などに携わる「母子保健推進員」を募集します。現在15人が活躍中です。一緒に活動してみませんか？

活動内容 乳幼児健診・育児教室の受付、身体計測 等(月2～4回程度)

募集人員 若干名 **対象** 65歳未満の女性

※詳しくは、母子健康係へご連絡ください。

鹿沼市子育て世代包括支援センター 「いちごっこ かぬま」

健康課母子健康係 ☎(63)2819

子育て世代の皆さんが、安心して子どもを産み育てることができるよう、妊娠期から子育て期までの切れ目のないサポートを行う窓口です。母子健康手帳・妊婦健診の助成券の発行を行うほか、母子保健コーディネーター(保健師・助産師等)が妊娠・出産・子育ての相談を受け付けています。

開設日時 月～金曜日(祝日・年末年始を除く)
午前8時30分～午後5時

開設場所 健康課(市役所本館1階⑭番窓口)

おことわり

掲載されている検診・健診・教室等については、新型コロナウイルス感染拡大の状況によっては、規模縮小または中止となる場合があります。

9月10日(木)～16日(水)は「自殺予防週間」です

健康課市民健康係 ☎(63)8312

「食事の量が減った」「眠れない」「ため息が目立つようになった」「口数が減った」等、あなたやあなたの大切な人が「いつもと違う」とき、一人で悩まずご相談ください。

いのちの電話 ☎0120(783)556

(毎月10日午前8時～翌日午前8時、無料)

(9月20日(日)・30日(水)午後4時～午前0時、無料)

栃木いのちの電話 ☎028(643)7830

(365日24時間)

県西健康福祉センター 健康支援課 ☎(62)6224

(平日午前8時30分～午後5時15分)

鹿沼市役所 健康課 ☎(63)8312

(平日午前8時30分～午後5時15分)

こころの相談@とちぎ(SNS相談)

(365日午後3～10時・午後9時まで受付) ▲こころの相談@とちぎ



妊婦への不織布マスクの配布について

健康課母子健康係 ☎(63)2819

配布枚数 各10枚

対象者	配布方法
市内に住居票がある妊婦	母子健康手帳交付時に、健康課・各コミュニティセンターで配布します。
市内在住ではない鹿沼市に里帰り中の妊婦	希望者は母子健康係にご連絡ください。本人確認を行い、里帰り先に郵送します。



離乳食教室



健康課母子健康係 ☎(63)2819

とき 9月25日(金)午後1時30分～3時30分

※身長体重を測ります。15分前にお越しください。

ところ 市民情報センター3階 学習室4

内容 離乳食の講話、試食

対象 令和2年1・2月生まれの乳児と保護者

定員 5組

持ち物 母子健康手帳、生活の記録票、エプロン、三角巾、おぶいひも、子ども用のスプーンと食事用エプロン

申込 母子健康係へ電話で。

インフルエンザ任意の予防接種助成の対象者を中学生まで拡大します

健康課健康増進係 ☎(63)8311

新型コロナウイルス感染症対策として、医療体制の維持と、インフルエンザと新型コロナウイルス感染症が同時に流行することを避けるため、令和2年度に限り、インフルエンザの予防接種の助成対象者を拡大します。

	拡大後	拡大前
対象者	生後6カ月～中学3年生	生後6カ月～未就学
助成金額	2,200円/回	2,200円/回
助成回数 (1シーズン毎)	13歳未満…2回まで助成 13歳以上…1回助成	2回まで助成 —
助成期間	10月～令和3年2月末まで	
助成対象の医療機関	市内の協力医療機関のみ(詳細は市ホームページおよび広報かぬま10月号で周知)	



胃がんリスク検診を受けましょう

健康課健康増進係 ☎(63)8311

ピロリ菌感染の有無と胃粘膜から分泌されるペプシノゲン値を血液検査で調べ、胃がんになるリスクを判定します。胃がん検診のバリウムによるX線検査と併せて検査します。

対象 今年度40・45・50・55・60・65・70・74歳になる人で、過去に受けたことがない人
※対象者は4月に送付した「令和2年度受診券はがき」の受診項目に記載があります。

自己負担 2,000円

申込 集団がん検診の日程から受診希望日を選んで上で、健康増進係へ電話で。



歯周病検診はお済みですか？

健康課健康増進係 ☎(63)8311

口腔機能は全身の健康状態と大きく関わるもので、口腔機能が低下すると、肺炎や糖尿病・脳卒中等にかかりやすくなります。10年に1度の機会です。歯と歯茎の状態を確認してみましょう。

実施期間 令和3年2月28日まで(休診日は除く)

対象 昭和25年4月2日～26年4月1日生
昭和35年4月2日～36年4月1日生
昭和45年4月2日～46年4月1日生
昭和55年4月2日～56年4月1日生

※対象者には「歯周病検診受診券(はがき)」を送付しました。手元にない場合は再発行しますので、健康増進係へご連絡ください。

※総入れ歯の人はご遠慮ください。

内容 問診、歯周組織検査

料金 無料(治療が必要な場合は有料です)

9月6日(日)～12日(土)は「救急医療週間」です

健康課健康増進係 ☎(63)8311

9月9日(水)の「救急の日」を含む、9月6日(日)～12日(土)までの1週間は「救急医療週間」です。この機会に、もう一度、救急医療機関や救急車等の利用について考えてみましょう。急な病気やけがで心配なときや、救急医療を受診するか迷ったときに、電話で相談ができます。詳しくは、16ページの「休日・夜間救急医療」をご覧ください。

9月24日(木)～30日(水)は「結核予防週間」です

健康課健康増進係 ☎(63)8311

「結核」は過去の病気ではなく、現在でも国内最大の慢性感染症です。結核患者は80歳以上の高齢者に多く、かつての流行期における感染が再燃しています。結核は継続的に治療を行えば治る病気です。せき・たん・微熱などの症状が続いたら、早めに医療機関を受診しましょう。また、65歳以上を対象に、市の集団がん検診で「肺がん・結核併用検診」を行っています。年に1度の定期健康診断を受けましょう。

チャレンジ15 健康マイレージ

健康課健康増進係 ☎(63)8311

〒322-8601 今宮町1688-1

「チャレンジ15健康マイレージ」は、健康診断・がん検診の受診や、生活習慣を改善する日々の取り組みによって、ポイントを貯めることができる事業。15ポイントを達成した人には、抽選で景品を贈呈します。ぜひご参加ください。

実施期間 令和3年2月28日(日)まで

対象 平成13年4月1日以前生まれの市民

参加方法 応募用紙に記載されているチャレンジ内容を実施し、結果等を用紙に記入の上、健康課(市役所本館1階⑩番窓口)へ直接または郵送で。

応募期限 令和3年3月5日(金)(消印有効)まで

景品 抽選で500人に1,500円分の商品券を贈呈。



▲このマークが対象事業の目印です。

「鹿沼の名匠」募集

産業振興課産業振興係 ☎(63)2196

伝統工芸品の製作者やものづくりに取り組む技術者の技術向上、伝統技術の継承、後継者育成のため、「鹿沼の名匠」を募集します。

対象 次の①②をいずれも満たす人

- ①市内在住・在勤者または市内の事業経営者
- ②優れた技術や技能を持ち、地域の特色ある産業や文化の振興に貢献し、おおむね10年以上その業を行っている人

認定方法 有識者による審査委員会にて選考

申込 10月9日(金)までに、団体等の第三者からの推薦書等を産業振興係(市役所新館5階)へ。

※推薦書は、産業振興係および市ホームページにあります。

市内中小企業優良従業員・技能表彰

産業振興課商工振興係 ☎(63)2182

市内の中小企業に働く優良従業員、優秀な技能を持つ従業員等を表彰します。

○優良従業員

市内の同一事業所に20年以上勤務し、常に業務に精励、他の模範となっている従業員(算定期間は就職年月日から申請締切日までとし、1カ月末満切り捨て)

○技能者

技能検定において特級、1級および単一等級に合格し、9月1日現在市内の企業に勤務している人

○ビジネスエキスパート

商工会議所法や商工会法に基づく検定で1級以上に合格し、9月1日現在市内の企業に勤務している人

○技能取得優良企業

過去3年間で3人以上技能者等を輩出した市内の中小企業等

申請 9月18日(金)までに、申請書を商工振興係(市役所新館5階)へ。

※申請書は市ホームページにあります。

※表彰式の開催については、新型コロナウイルス感染症拡大を踏まえ、今後決定します。

お知らせ

INFORMATION ▶

鹿沼市の人口 令和2年8月1日現在

■人口 94,926人(-45人)
(男)46,960人(-29人)
(女)47,966人(-16人)

■世帯 36,795世帯(+21世帯)

※カッコ内は前月比です。

ほんのす おはなし会

図書館東分館 ☎(63)4646

とき 9月5日(土)・19日(土)午前10時30分～11時

ところ 図書館東分館 多目的室

内容 絵本「ねござかなとイッカクくん」、
パネルシアター「そっくりさん」

担当 らっこくらぶ・まざあぐうす **入場料** 無料

千葉県三おはなし会

文化課文化振興係 ☎(65)6741

とき 9月20日(日)午前11時～

ところ 千葉県三記念館 学習室

内容 影絵「シオンベン稲荷」、
「おねぼうなワンワン」、
「しっぽのないワンワン」

担当 楡木小KLV、南押原小KLV **入場料** 無料

令和2年度ひとり親家庭優待事業 (東京ディズニーランドツアー) 中止のお知らせ

子ども総合サポートセンター子ども・家庭相談係
☎(63)2177

毎年11月開催の「ひとり親家庭優待事業」は、新型コロナウイルス感染症の感染拡大防止のため、参加者の健康と安全を最優先に考慮し、中止となりました。

TOYOTA WOODYOU HOME

ウッドユータウン 鹿沼上殿7期

新規分譲地(全13区画)

東武「新鹿沼駅」まで約600m、ヨークベニマル約150m

〈建築条件付分譲地〉 (全区画6m道路に隣接)

50坪台～64坪台 **566.7万円**より

★上下水道完備
★10年間無償地盤
安心保証付

所在地/鹿沼市上殿町字百目鬼
工事完了予定/2020年9月11日
交通/東武日光線
『新鹿沼駅』より約600m

地目/宅地
用途地域/第1種住居地域
一部、第2種中高層住居専用地域

TOYOTA WOODYOU HOME 鹿沼支店

〒322-0029 栃木県鹿沼市西茂呂2-7-12

トヨタウッドユーホーム株式会社 本社/〒320-8541 宇都宮市一ノ沢町256-7 TEL.028-625-7878(代)
建設業許可/国土交通大臣許可(特-27)第15069号 宅地建物取引業/国土交通大臣免許(6)第5168号(公社)栃木県宅地建物取引業協会会員
(公社)全国宅地建物取引業協会保証協会会員(一社)日本ツアーズ・バイフォー・建築協会会員(一社)栃木県住宅協会会員(公社)首都圏不動産公正取引協議会加盟

お問い合わせ・お申し込みは鹿沼支店まで

0289-63-2519

e-mail/kanuma@toyota-woodyou.co.jp

財源確保のために広告を掲載しています。



市営住宅の入居者募集

(株)公営住宅管理センター鹿沼 ☎(74)5700 〒322-0051 久保町1283-12

入居資格

- ①親族、または婚約者があり、住宅に困っている人。
(1LDK、2DK、睦町・みなみ町・坂田山市営住宅は
単身入居が可能な場合あり)
- ②市税に滞納がなく、令和元年中の収入が基準額以
内の人。なお、義務教育終了前の子どもがいる世
帯などは収入基準が緩和されます。

申込 9月1日(火)～8日(火)までに、申込書に必要書
類を添えて宇賀神内科・外科東側の公営住
宅管理センター鹿沼へ郵送で。

抽選会 **とき** 9月11日(金)午前10時～
ところ 市民情報センター2階
子育て情報室

募集戸数 8戸(入居開始は10月1日の予定です)

○**次回の募集** 広報掲載 11月号
受付期間 11月2日(月)～10日(火)

住宅名	建設年度	募集階	間取り	家賃(円)
一般市営住宅				
睦町	昭和58年	2階	3DK	21,800～42,900円
下田町	平成14年	6階	2DK	19,200～41,700円
日吉町南	平成6年	2階	3DK	23,000～45,200円
上殿町	昭和62年	1階		18,300～35,900円
東町	平成4年	2階		20,500～40,300円
府中町	平成17年	1階	2DK	20,700～40,600円
西鹿沼町(※1)	平成22年	2階	1LDK	19,400～38,200円
若年勤労者用住宅(※2)				
口栗野	平成22年	木造平屋	3LDK	50,000円

・(※1)は告知事項あり、(※2)は一般定期募集の申し込
みと入居資格等が異なります。

・詳しくは、市ホームページをご覧ください。公営住宅管
理センター鹿沼にお問い合わせください。



農業機械オペレーター募集

(公財)市農業公社 ☎(63)5570

募集人員 2人 **任用期間** 令和3年4月1日～

業務内容 農業機械の操作・管理

応募資格 次の①～③を全て満たす人

- ①昭和60年4月2日以降に生まれた人
- ②令和3年3月までに学校教育法に基づく高等学校を
卒業または卒業見込みの人
- ③普通自動車免許(オートマ車限定は不可)を取得ま
たは取得見込みの人

給与 大学卒168,900円、短大卒157,600円、
高校卒148,400円(令和2年4月1日現在)

※会社等の勤務経験者は一定の基準により加算あり。

申込 10月9日(金)(10月8日(木)消印有効)までに、
申込書を農業公社へ郵送または直接持参。

※詳しくはお問い合わせください。

○**1次試験(事務適性試験)**

とき 10月18日(日) **ところ** 市民文化センター

※2次試験は面接試験・体力測定を実施予定



あなたがおすすめする 健康づくり体験談募集中

栃木県後期高齢者医療広域連合総務課
☎028(627)6805

〒320-0033 宇都宮市本町3-9栃木県本町合同ビル2階
メール soumu@kouikirengo-tochigi.jp

対象 後期高齢者医療制度加入の栃木県の被保
険者

テーマ 自分が行っている健康法とその効果

部門 ・運動部門(運動・スポーツなど)
・暮らし部門(食事・生活習慣など)
・生きがい部門(社会活動・趣味など)

申込 9月30日(水)(必着)までに、体験談(題名含
む、原稿用紙2～3枚程度)、応募部門・郵便
番号・住所・氏名・生年月日・電話番号を記入
した用紙(様式任意)を郵送またはメールで。

入賞 最優秀賞(1点) 賞品:商品券3万円分
優秀賞(3点) 賞品:商品券1万円分

※優秀作品はホームページで公表します。

※応募者全員にQUOカード500円分を贈呈。

家庭教師のトライ から生まれた個別指導塾

トライプラス 個別指導



■小・中・高それぞれの目標を基準にお子さま一人ひとりの進路に向けた個別指導
勉強も目標意識を持って行えば、お子さまもグングンと成長していきます。トライプラスでは、小・中・高それぞれの
目標を基準にお子さま一人ひとりの進路に向けた個別指導で、学習能力を高めていきます。勉強を効率的に行うこと
で、学校行事や部活動などと両立した、充実の学生生活も目指しましょう。

FREE CALL 0120-177-202

電話受付時間 10:00～22:00
トライプラス で検索してください。[トライプラス] 検索

資料請求お問い合わせはお電話で、専門の学習アドバイザーが丁寧に対応いたします。

財源確保のために広告を掲載しています。

総合計画に関する市民向け Webアンケートを実施

総合政策課総合政策係 ☎(63)2146

市では、まちづくりの指針である総合計画の策定をスタートしました。幅広い市民の皆さんの声を計画に反映し、市民協働のまちづくりを推進するため、Webアンケートを実施します。QRコードからフォームへアクセスしてご回答ください。詳しくは、市ホームページをご確認ください。

回答期間 9月1日(火)～21日(月・祝)まで



ベリー・サウンド・コンサートかめま

市民文化センター ☎(65)5581

○小川倫生アコースティック・ギターコンサート

とき 11月3日(火・祝)午後2時～

ところ 市民文化センター 小ホール

入場料 全席自由1,000円(友の会800円)

前売券 9月6日(日)発売

鹿沼市民美術展特別展

～近年の名作と作者からのメッセージ～

実行委員会事務局(市民文化センター内) ☎(65)5581

中止となった「第49回市民美術展」の代わりに、近年の上位受賞作品を集めた特別展を開催します。

とき 9月22日(火・祝)まで
各日午前9時～午後9時
(最終日は午後4時まで)

ところ 市民文化センター2階 ふれあいの広場

展示作品 平成24年度～令和元年度までの大賞・準大賞受賞作品

板荷地区のふるさとめぐり 「日光県仕法の痕跡を探る」

鹿沼史談会(福田) ☎090(1040)8076

とき 9月20日(日)午前10時集合

集合場所 板荷せせらぎプール 駐車場

見学場所 人參奉行所跡、日枝神社、観音寺 他

参加料 300円(史談会会員は無料)

令和2年度市民協働モデル事業採択事業 「マンガ・イラスト展」作品募集

鹿沼マンガ・イラスト協会設立準備会(福田)

☎080(6512)5735

〒322-0023 幸町2丁目2-6(福田容子宛)

とき 11月21日(土)～23日(月・祝)

各日午前10時～午後5時

ところ 市民文化センター 多目的ギャラリー

応募資格 市内在住・在学・在勤者

募集内容 マンガ(8頁以内)、イラスト(A3以内)

※オリジナル作品に限る。(二次創作は不可)

応募上限 マンガおよびイラスト各1人3点まで

応募期限 11月15日(日)までに、郵送またはかめま市民活動広場ふらっと(下横町)へ持参。

「守る」を「仕事」に 自衛官等各種採用案内

自衛隊栃木地方協力本部 ☎028(638)1922

募集種目	資格	受付期間	1次試験
一般曹候補生	18歳以上 33歳未満	9月10日(木)まで	9月18日(金)～ 20日(日)の1日
自衛官候補生		通年	受付時に通知
航空学生	海 空	高卒(見込) 23歳未満	9月10日(木)まで 9月22日(火・祝)
防衛 大学校 学生	推薦	高卒(見込) 21歳未満	9月5日(土) ～11日(金) 9月26日(土) ・27日(日)
	総合選抜		9月26日(土)
防衛 医科 大学校 学生	一般	10月22日(木)まで	11月7日(土) ・8日(日)
	医学科	10月7日(火)まで	10月24日(土) ・25日(日)
予備 自衛官 補	看護学科	10月1日(木)まで	10月17日(土)
	一般	18歳以上 34歳未満	9月11日(金)まで
	技能	18歳以上 国家資格要	10月3日(土) ～6日(火) の1日

※詳しくは、ホームページをご覧ください。

<https://www.mod.go.jp/pco/tochigi/>

高年齢講習も 鹿沼自動車教習所

「認知機能検査 体験版」は、警察庁ホームページで!
https://www.npa.go.jp/policies/application/license_renewal/ninchi.html

高年齢講習 (70歳以上)
認知機能検査 (75歳以上)

更新のはがきが来たなら!

お申し込みは
TEL 0289-62-8101

財源確保のために広告を掲載しています。



組子づくり体験講座

文化課文化財係 ☎(62)1172

と き 10月4日(日)

①午前9時30分～11時10分

②午前9時50分～11時30分

ところ 木のふるさと伝統工芸館 体験学習室

講師 鹿沼建具商工組合 渋江康二氏

対象 小学生以上

※小学3年生以下は保護者1人同伴

定員 各回10人(先着順) 参加料 1,500円

申込 9月7日(月)から、文化財係へ電話で。



外国語教室

「英語で音楽を楽しもう!」～鹿沼インテンポ～

市国際交流協会 ☎(60)5931

と き 9月11日～11月13日 毎週金曜日

各日午後7時～8時30分(全10回)

ところ 市民情報センター

対象 弦楽器を演奏できる人

講師 フェルナンド・バルガス氏

定員 15人程度

受講料 会員9,000円(別途年会費1,000円)、

非会員11,000円(随時入会可)

申込 市国際交流協会へ電話で。

※詳しくはお問い合わせください。



応急手当講習会の受付再開・開催について

警防救急課救急推進係 ☎(63)1146

新型コロナウイルス感染症予防のため中止していた
応急手当講習会の受付を9月1日(火)から再開します。

○応急手当講習会(市民向け)

と き 9月20日(日)午前9時～10時

ところ 消防本部3階 大会議室

内容 胸骨圧迫、AED取り扱い、異物除去、止血法
※事前に応急手当WEB講習受講が必要です。

対象 市内在住・在勤者 定員 15人(先着順)

参加料 無料 持ち物 マスク、動きやすい服装

申込 9月15日(火)までに、救急推進係へ電話で。

※当面の間、講習内容が変更となります。市ホームページをご覧ください。



鹿沼に宿泊旅行プラスキャンペーン

(一社)市観光協会 ☎(60)6070

応募期間 10月31日(出)まで

対象 市内の宿泊施設に宿泊した県民

内容 ・抽選で200人にかぬま和牛(1万円相当)贈呈
・先着2,000人に記念品を贈呈

※当選者の発表は賞品の発送による。

申込 宿泊した施設のフロントで直接受け付け。



体力づくり壮年ソフトボール大会

スポーツ振興課スポーツ振興係 ☎(63)2255

と き 10月20日(火)午後7時～

ところ キョウトウベリースタジアム 他

対象 市内在住または在勤の40歳以上の男性、
市内在住の女性(いずれも学生・生徒を除く)

参加団体 町内単位チーム(編成できない場合は複数
町内でも可)、学校開放利用チーム、鹿沼市
ソフトボール協会または栗野ソフトボール協
会加盟チーム

参加料 1チーム3,000円

申込 9月30日(火)までに、参加申込書に参加料を
添えてヤマトスポーツ☎(64)5569へ。

※申込書は市ホームページにあります。

○代表者会議(出席必須)

と き 10月9日(金)午後7時～

ところ 市民情報センター2階 子育て情報室

※新型コロナウイルス感染症の影響により、一部内容
を変更する場合があります。

※スポーツ安全保険に加入してください。



高齢者向け「筋トレ教室」

高齢者・障害者トレーニングセンター ☎(62)1234

と き 9月16日～10月14日 毎週水曜日

各日午後1時30分～3時(全5回)

ところ 高齢者・障害者トレーニングセンター

対象 60歳以上の市民 参加料 無料

定員 15人(先着順・初参加者優先)

持ち物 屋内用運動靴、タオル、飲み物

申込 9月2日(火)午前9時から、直接または電話で。

人間ドックのご案内

毎日を心身ともに元気で明るく生活して行きたいものです。
そのためにも、年1回の人間ドックをおすすめします。

人間ドックの 種類

- ・半日ドック ￥42,900(税込)
- ・1泊2日ドック ￥66,000(税込)
- ・脳ドック ￥38,500(税込)

人間ドックは予約制になっております。

お申込み・問合せ 上都賀総合病院 健康管理センター
☎0289(64)2168(直通・午後)

財源確保のために広告を掲載しています。



鹿沼産の「梨(幸水、豊水)」を ご賞味ください

J Aかみつが梨部の部会員が丹精
込めて栽培した梨です。みずみずし
い梨は自然の恵みがいっぱいです。
行楽や運動の後に水分豊富な梨を冷
やして食べるとおいしさも格別です。
JAの奈佐原直売所、まちの駅新・
鹿沼宿でぜひお買い求め下さい。



お問い
合わせ先

J Aかみつが奈佐原直売所
まちの駅新・鹿沼宿(案内所)

☎0289-75-3311
☎0289-60-2507



職業訓練プログラム

CAD講座

～住みたい家の設計図を作ってみよう～

市職業訓練センター ☎(76)6101

パソコンを使って設計・製図をするCAD講座を開催します。基礎～簡単な応用レベルです。CADに興味がある人や一度挑戦してみたい人はぜひご参加ください。

とき 10月7日(水)・8日(木)・14日(水)・15日(木)
各日午後1時30分～4時30分(全4回)

ところ 市職業訓練センター(上石川1465-4)

対象 市民で基本的なパソコン操作ができる人

定員 10人(先着順)

受講料 1,000円(初日に徴収)

申込 平日の午前9時30分～午後4時までに電話で。



栃木いのちの電話

開局40周年記念講演会

(社)栃木いのちの電話事務局 ☎028(622)7970
FAX028(902)1030

とき 9月13日(日)午後1時～2時30分

ところ ホテルマイステイズ宇都宮11階
グランドボールルーム(宇都宮市東宿郷2-4-1)

定員 150人(先着順) **参加料** 無料

申込 月～金曜日の午前9時～午後5時までに事務局へ電話するか、氏名・電話番号・参加人数・講演会を知った方法を明記の上、FAXで。

令和2年度市民協働モデル事業採択事業
赤ちゃんとママの“ほっと”ステーション

かめまBabooBaboo会(糸井) ☎080(5177)0788

日にち	内容	申込期限
9月3日(水)	発達段階に応じた離乳食	9月1日(火)
10月1日(水)	産後ママに必要な栄養	9月29日(火)
11月5日(水)	妊婦に必要な栄養	11月2日(月)

時間帯 各日午前10時30分～午後0時30分

ところ 北押原コミュニティセンター

受講料 各回1,000円(講義・ランチ代)

申込 申込期限までに、BabooBaboo会へ。



「立地適正化計画」説明会の開催

都市計画課都市計画係 ☎(63)2209

市では、持続可能なまちづくりの実現を目指し、「立地適正化計画」の策定に取り組んでいます。本計画に対する理解を深めてもらうため、説明会を開催します。

とき ①9月18日(金)午後7時～

②9月19日(土)午前10時～

ところ 市民文化センター1階 大会議室

※状況により、変更や中止となる場合があります。

最新情報は市ホームページをご覧ください。



成人対象講座・さあ!あなたの出番です!!

「免疫力を高めて冬を乗り切ろう」

(3回シリーズ)

生涯学習課生涯学習係 ☎(63)3498

回	とき	ところ	内容
①	10月28日(水)	2階 子育て情報室	冷えから身体を守る 温かい体質作り
②	11月18日(水)	市民情報 センター 3階 食生活情報室	発酵食品でパワー アップ・塩麴を生か した料理教室
③	12月16日(水)	2階 学習室1(B・C)	アロマの効能・スプ レーと石けん作り

時間帯 ①③午前10時～正午、②午前10時～午後1時

対象 市内在住・在勤の成人 **定員** 12人

参加料 1,600円 **持ち物** 筆記用具、飲み物

※上記に加え、①フェイスタオル、②エプロン・
頭おおい・ハンドタオル

申込 9月30日(水)から電話で。

※状況により内容を変更する場合があります。



日本語ボランティア養成講座

市国際交流協会 ☎(60)5931

外国人に日本語で日本語を教えるボランティアになりませんか?

とき 9月16日～11月18日 毎週水曜日
各日午前10時～11時30分(全10回)

ところ 市民情報センター **定員** 15人(先着順)

受講料 4,000円(テキスト代込、別途年会費1,000円)

申込 市国際交流協会へ電話で。



カウンセリング入門講座

～家族、夫婦、子育てを考える～

家庭教育オピニオンリーダーせせらぎ会
☎(63)8360・FAX(63)8361

とき 9月30日(水)、10月6日(火)・14日(水)・21日(水)
・28日(水) 各日午前10時～正午(全5回)

ところ 市民情報センター

講師 県カウンセリング協会理事長 丸山隆氏

定員 10人(先着順) **参加料** 1,000円

申込 9月18日(金)までに、電話またはFAXで。

人口肛門・人口膀胱を保有している皆さんへ
県西地区講習会のお知らせ

県オストミー協会(岩田) ☎0284(43)0144

とき 9月13日(日)午前10時～正午

ところ 市総合福祉センター2階 大会議室(万町)

内容 皮膚トラブル対策、補装具の不具合対応、
入浴方法 等

参加料 無料 **申込** 協会へ電話で。

敬老の日と秋分の日のごみ収集

廃棄物対策課廃棄物対策係 ☎(64)3241

9月21日(月・祝)敬老の日は、ハッピーマンデーのため、通常どおりごみ収集を行います。午前8時30分までにごみステーションに出してください。9月22日(火・祝)秋分の日は、ごみ収集は休みになります。

なお、2日間とも環境クリーンセンターへのごみの持ち込みは休みになります。

クリーンセンターへの持ち込み方法が変わります

廃棄物対策課廃棄物対策係 ☎(64)3241

新型コロナウイルス感染症予防のため、9月1日(火)から、家庭ごみの持ち込み受け入れを地域ごとに曜日指定して行います。ご理解ご協力をお願いします。※ごみステーションの収集は通常どおり行います。

○環境クリーンセンターへの持ち込み(平日の場合)

対象地域	持ち込み日(祝日を除く)
黒川東側	毎週火曜日・金曜日
黒川西側・栗野地域	毎週月曜日・木曜日

※水曜日は不燃ごみ処理により混雑するため対象外。

○市民利用の日(第1・第3日曜日)

対象日	持ち込み可能地域
第1日曜日	黒側東側
第3日曜日	黒川西側・栗野地域

※可能な限りごみステーションをご利用ください。

※マスクの着用やごみの荷降ろしにご協力ください。

9月21日(月・祝)～30日(水)は「秋の交通安全運動」期間です

生活課交通対策係 ☎(63)2163

この機会に自分の運転を見直し、一人ひとりが安全運転を心掛け、譲り合いの気持ちを持って運転しましょう。

期 間 9月21日(月・祝)～30日(水)

- ・「SEE(見る)、SLOW(減速する)、STOP(止まる)」を心掛け、子どもや高齢者に優しい運転をしましょう。
- ・高齢者ドライバーによる交通事故が多発しています。より一層の安全運転を心掛け、運転に不安がある人は運転免許の自主返納等もご検討ください。
- ・夕暮れ時は、早めにライトをつけましょう。
- ・飲酒運転等は重大な犯罪です。一滴でも飲酒したら車の運転はしないようにしましょう。
- ・夜間走行中は原則ハイビームで点灯しましょう。

○あおり運転について

6月から、「あおり運転(妨害運転)」が厳罰化されました。あおり運転に認定されると、即罰則が適用され、運転免許が取り消しになります。また、より危険な運転は、さらに厳しい処罰・処分の対象となります。

かめまひきこもり家族会

市社会福祉協議会 ☎(65)5191

同じ悩みを持つ家族同士が「不安な気持ち」を安心して話し合える場です。お気軽にご参加ください。

と き 毎月第3木曜日 各日午後2時～3時30分

ところ 市総合福祉センター(万町931-1)

対 象 ひきこもりに関して悩みを抱えている人

全国一斉 司法書士による 手続支援のための養育費相談会

県青年司法書士協議会(大門) ☎(64)4805

養育費に関する無料の電話相談会を開催します。

と き 9月12日(土)午前10時～午後4時

相談番号 ☎0120(567)301(フリーダイヤル)

申 込 不要

温水プール休場のお知らせ

キョクトウベリースタジアム(鹿沼運動公園)

☎(77)2898

水の入替えおよび機械点検のため、9月1日(火)～8日(火)まで休場となります。

～消費生活センター通信～

 **あなたの身近に落とし穴!**

消費生活センター ☎(63)3313

封書による架空請求に注意!

封書が届き、中に「簡易支払い督促命令」、「総合消費料金が未納だったため、民事訴訟として訴状が提出された」と書かれていた。

連絡がない場合には、原告側の主張が確定し、その処置として給与や財産が差し押さえられるので、期日までに連絡するよう求められているが、身に覚えがない。どうしたらよいか。

アドバイス

- ・架空請求の請求手段は、電話、封書、はがき、メール、SMSなどさまざまです。
- ・実在しない官庁名をかたったり、法的措置を取るなどの記載をしたりするケースも見られます。
- ・連絡してしまうと個人情報が見られ、さらに金銭を要求される恐れがあります。
- ・心当たりがなければ、決して相手に連絡してはいけません。
- ・不安に思ったら、消費生活センターにご相談ください。

マイナンバーカードで オトクなマイナポイントをGETしよう!

情報政策課情報政策係 ☎(63)2252

9月から「マイナポイント事業」が開始され、マイナンバーカードとキャッシュレス決済サービスとをひも付けることにより、ポイントが付与されます。

付与上限 利用金額の25%、上限5,000円相当分

申込 詳しくは、マイナポイントのホームページをご覧ください。
(右のQRコード参照)



○マイナポイント手続きスポットをご利用ください

市民課(市役所本館1階①番窓口)および郵便局やコンビニエンスストア等の一部では、申し込み用端末を設置し、支援を行っています。ご利用ください。

ここがポイント!ごみの分け方・出し方

廃棄物対策課廃棄物対策係 ☎(64)3241

○電気コード付きの電化製品の出し方のポイント

電気炊飯器、電気ストーブ(コンテナに入る大きさ)等の電気コードが付いたごみをステーションに出す際には、電気コードは切って、本体と一緒にしてください。

コードが付いた状態のままだと機械に絡まる恐れがあります。機械の故障防止のためご協力ください。

なお、粗大ごみに該当しない電化製品は「燃やさないごみの日」に出してください。ごみステーションに出せるものはコンテナ容器に入る大きさに限ります。

オーラルフレイル予防・改善歯科健診

保険年金課医療保健係 ☎(63)2246

「オーラルフレイル」は口腔のさまざまな機能が衰えることであり、全身機能の虚弱化に影響するといわれています。予防のために健診を受けてみませんか。

健診内容	対象
オーラルフレイル 予防歯科健診	鹿沼市国保の被保険者で、前年度65歳の誕生日を迎えた人
後期高齢者医療 (オーラルフレイル改善) 歯科健診	栃木県後期高齢者医療の被保険者で、前年度75歳の誕生日を迎えた人

健診期間 令和3年2月27日(出)まで **負担額** 無料

持ち物 保険証、受診券(対象者に送付したはがき)

健診機関 受診券に記載されている市内の歯科医院

申込 直接、歯科医院へ申し込んでください。

献血にご協力ください

県西健康福祉センター ☎(64)3029

一人でも多くの皆様のご協力をお願いします。

とき 9月3日(休)午前10時～11時30分

ところ 県庁上都賀庁舎 駐車場(献血バス)

申込 不要。当日会場へ。

鹿沼のいろいろ、おとりよせ。

(一社)市観光協会(まちの駅 新・鹿沼宿内) ☎(60)2507

新型コロナウイルスを想定した新しい生活様式が求められている今、鹿沼の特産品を「おとりよせ」して、プチ旅行気分を味わいませんか? 取り寄せ可能な商品を市ホームページ等で紹介しています。(右のQRコード参照)



環境に関するアンケートにご協力ください

環境課環境政策係 ☎(64)3194

環境保全における施策の推進のため、アンケートを実施します。ご協力ください。

対象 20歳以上の市内在住者2,000人を抽出

実施方法 8月上旬より対象者にアンケートを郵送

9月20日(日)は「環境美化の日」です

環境課環境保全係 ☎(65)1064

毎年9月の第3日曜日は「環境美化の日」です。自治会や地域の皆さんと、清掃活動や花いっぱい運動などの環境美化活動を行いましょう。

活動の際には、新型コロナウイルス感染拡大のリスクを防ぐために、マスクの着用や密集・密接の回避等、感染防止対策を行った上で実施してください。

・少量の燃やすごみ

ボランティア袋(緑色)に入れ、団体名などを書いてごみステーションへ。

・粗大ごみや多量の燃やすごみ

9月20日(日)午前8時30分～11時の間に、環境クリーンセンターへ。

公的年金等の受給者の 扶養親族等申告書について

宇都宮西年金事務所 ☎028(622)4281
お客様相談室(音声案内①→②)

老齢または退職による年金を受給している人(65歳未満の人108万円以上、65歳以上の人158万円以上)に、令和2年9月頃に令和3年分公的年金等の受給者の扶養親族等申告書が日本年金機構から送付されます。

老齢または退職による年金から所得税等を差し引く際、各種の所得控除を受けることができますが、控除額の計算のため扶養親族等申告書の提出が必要です。

詳しくは、下記にお問い合わせください。

○ねんきんダイヤル ☎0570(05)1165

曜日	受付時間
月曜日	午前8時30分～午後7時
火～金曜日	午前8時30分～午後5時15分
第2土曜日(祝日も対応)	午前9時30分～午後4時

※月曜日が祝日の場合、翌開所日が午後7時まで受付。

※祝日、12月29日(火)～1月3日(日)は利用できません。

9月の市民相談カレンダー

	と き	と ころ	問 い 合 わ せ	内 容
法律相談 (予約制)	10月2日(金)・ 9日(金)・16日(金) 午後1時30分～4時30分			弁護士が専門相談に応じます。 ※予約は、10月2日分は9月7日(月)、10月9日分は9月14日(月)、 10月16日分は9月23日(水)から受け付けます。
登記相談 (予約制)	10月20日(火) 土地家屋調査士 午前10時～正午 司法書士 午後1時30分～3時30分	市役所新館2階 ②番窓口	生活課市民生活係 ☎(63)2122	司法書士・土地家屋調査士が、相続・登記の手続き、境界測量、家屋の新築等に伴う登記等に関する相談に応じます。※予約は9月7日(月)から受け付けます。
市民生活相談	月～金曜日 午前8時30分～午後5時			相談員が日常生活上の悩み等の相談に応じます。
行政相談	9月18日(金) 午後1時30分～3時30分	市民情報センター 1階 栗野コミュニティ センター		行政相談委員が国・県・市などの行政に関する相談に応じます。 ※新型コロナウイルス感染拡大防止のため、中止になる場合があります。事前にお問い合わせください。 渡邊君子 松山弘子 小保方敏雄 石川実
生計の悩み 相談	月～金曜日 午前8時30分～午後5時	市役所新館2階 ②番窓口	生活相談・支援 センター ☎(63)2167	生計や就労等の悩みを相談員が聞き、問題解決に向けて支援します。
人権なんでも 相談	9月10日(木) 午前10時～午後3時	市役所新館2階 ②番窓口	人権推進課 ☎(63)8351	日常生活の中で「これは人権問題では?」と思うことはありませんか。人権擁護相談員が相談に応じます。
女性相談	月～金曜日 午前8時30分～午後4時	市役所新館2階 ②番窓口	人権推進課 ☎(63)8352	女性相談員が離婚やDV(夫や恋人など親密な関係にある男性から受ける女性への暴力)被害等の相談に応じます。
消費生活相談	月～金曜日 午前9時～午後4時	市役所新館2階 ②番窓口	消費生活センター ☎(63)3313	消費生活相談員が商品やサービスに関するトラブルなど消費生活全般についての相談に応じます。
成年後見制度 相談(予約制)	9月17日(木) 午前10時～正午	市民情報センター 3階学習室3	地域包括支援センター ☎(63)2175	司法書士が成年後見制度に関する相談に応じます。
教育相談	月～金曜日 午前9時～午後5時	総合教育研究所 教育相談室	教育相談室 ☎(63)0082	集団不適應、いじめ、不登校、発達の遅れ等の相談に応じます。(電話による相談も予約制で受け付けます)
青少年相談	月～金曜日 午前8時30分～午後5時	市民情報センター 4階	青少年指導センター ☎(63)8324	子ども、若者の思春期における悩み、ひきこもり、ニート、非行などの相談に応じます。
外国人相談	月～金曜日 午前9時～午後5時	コミニエテ (まちなか交流 プラザ内)	市国際交流協会 ☎(60)5931	日常生活の中で困っていること、聞きたいことなどの相談を、スペイン語、ポルトガル語、英語、ベトナム語、日本語で受けます。市役所窓口での通訳もします。
国籍・在留資格 相談	第3水曜日 午前10時～正午			行政書士が、在留資格やビザなどの相談に応じます。 (前々日までに予約)

※「不動産なんでも相談」((公社)県宅地建物取引業協会☎028(634) 5788)は、新型コロナウイルス感染リスク回避のため、しばらくの期間、休止します。

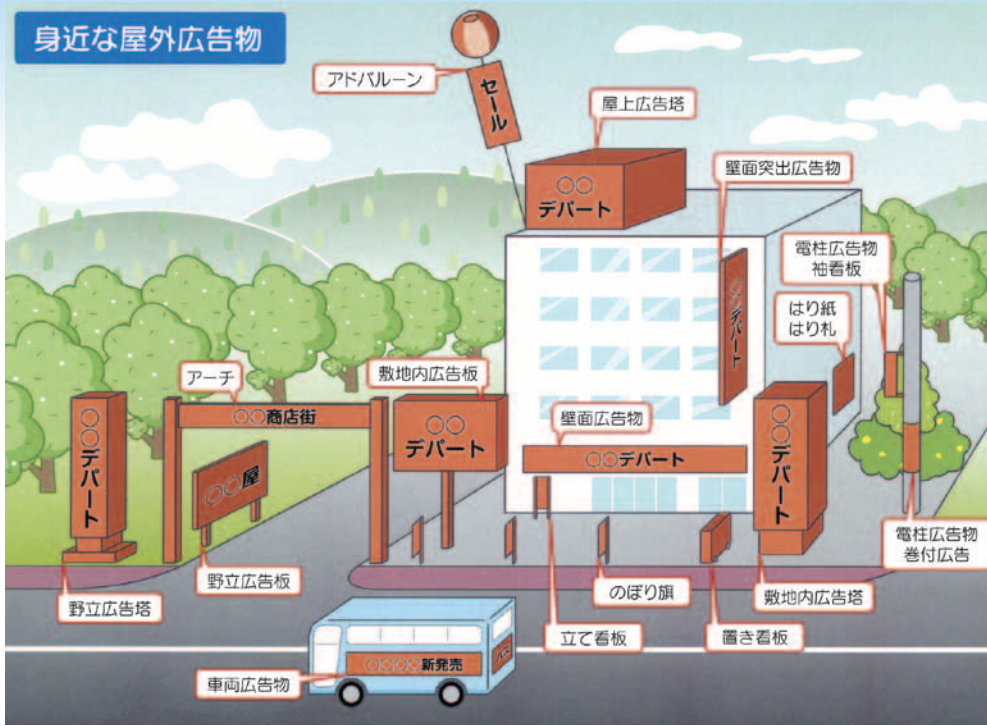
- ★「広報かぬま」に掲載された写真は、ご本人に限りプリント1枚を無料で差し上げます。
広報広聴係☎(63)2128へお問い合わせください。
- ★下記に登録すると、市内の災害情報を取得できます。

防災情報伝達アプリ (スマートフォン)		災害情報メール (フィーチャーフォン・ガラケー等)
iPhoneの場合 (App Store)	Androidの場合 (Google Play)	下のQRコードにアクセスするかkanuma@entry.mail-dpt.jpへ空メールを送信してください。
		

★市長へのご意見ご要望はこちらへ。
FAX (63) 2280
メール sichou@city.kanuma.lg.jp

9月の休日等の水道修理工事当番店

9月 5日(土)	(有) 長谷川工業	☎(62)9489
6日(日)	小嶋設備工業	☎(75)1021
12日(土)	星井田設備工業	☎(62)2221
13日(日)	(株)山田設備工業	☎(62)2446
19日(土)	大貫設備	☎(65)6433
20日(日)	瀬下工業	☎(64)5906
21日(月祝)	(有)大島設備工業	☎(74)5132
22日(火祝)	(株)環境テック	☎0120(63)3138
26日(土)	M . T 企画	☎(65)2702
27日(日)	(有)ナラブ電気	☎(76)2668



あなたの身の回りの看板は大丈夫ですか？

9月1日(火)～10日(木)は「屋外広告物適正化旬間」です

都市計画課都市計画係 ☎(63)2209

屋外広告物とは

「屋外広告物」とは、常時または一定の期間継続して屋外で公衆に表示される広告物のことであり、具体的には看板や立看板、貼り紙などを指します。

まちの中で何気なく目にすることも多い屋外広告物ですが、表示する際にはルールがあるほか、市の許可が必要になる場合もあります。

適切に管理しましょう

平成27年2月には、札幌市の飲食店で看板の一部が落下し、近くを歩いていた女性が、意識不

明の重体となる事故が発生するなど、近年、屋外広告物の安全確保が問題となっています。

このような事故を防ぐためには、屋外広告物の適切な管理が必要不可欠です。そのため、屋外広告物の設置者は、定期的な安全点検を行うことが義務づけられています。

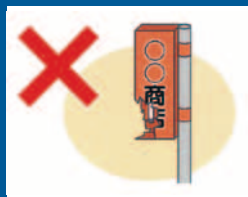
日頃の安全点検と専門家による定期的な点検・メンテナンスを欠かさず行うことで、良好な景観の形成を推進し、屋外広告物による事故を未然に防ぎましょう。

また、地域や広告物の種類によって掲示基準が異なりますので、屋外広告物を掲示する際は、必ず市にご相談ください。

⚠️ このような状態の屋外広告物はルール違反です ⚠️



汚れたり、塗料がはがれたりしている



破損している



落下の恐れがある



交通の安全を阻害する恐れがある

つながる、ひろがる まる博ものがたり

鹿沼まると博物館の活動や、鹿沼の自然や歴史・文化にまつわるホットな話題を紹介します。



今年4～6月、新庁舎建設工事に先立って実施した鹿沼城跡発掘調査で、16世紀代の堀跡が確認されました。

今回確認された部分の堀底は、粘土層の地山を畝状に掘り残し、障壁を作っています。こうした構造の堀は「障子堀」と呼ばれ、小田原北条氏の城で多用されています。

戦国時代末期、鹿沼城周辺は小田原北条氏について壬生氏と、豊臣秀吉に従属した宇都宮氏・佐竹氏などの反北条氏連合との抗争の舞

第8回 戦国乱世の鹿沼 ～軍事的対立の境目の城・鹿沼城を掘る～

まるごと博物館からのお知らせ

文化課文化財係 ☎(62)1172

●第6回企画展
「いぢきの寺 医王寺」
医王寺の歴史と名宝の数々を紹介합니다。

とき 10月31日(土)～11月8日(日)

ところ 東高野山医王寺
(北米田1250)

※詳細は10月までお知らせします。

台になっていました。鹿沼城は宇都宮氏の本拠多気山城に対する北条方の最前線で、黒川を挟んで対峙する最も緊迫した境目の城でした。

戦乱に備え、北条氏の築城技術を導入して改修され、城の防御態勢が強化されたものと考えられます。

遺跡は歴史の証言者です。令和3年度には「報告展示」を行うなど、調査によって得られたこの成果は「記録」として後世に引き継いでいきます。

文化課 係長 永岡弘章

着替えなくても 普段着そのまま手ぶらでOK

かんたんフィットネス

健康維持 運動不足解消 体力向上 体型維持 ぽっこりおなか

かんたん4つのポイント

- かんたんに筋カトレーニング
- 専門スタッフにいつでも相談
- 初心者・ご年配向けサポート
- 健康サポート(食生活・生活習慣)

60代、70代の方でも安心してかんたんにはじめられます!

初めの方
ご年配の方
大歓迎!

新規入会キャンペーン
お得にはじめよう!

期間限定 9/30まで

入会金 0円
通常10,000円(税抜)

好きな時に好きなだけ
使い放題 月額 ¥7,000 (税抜)

もっとお得な年払い
使い放題 年間 ¥66,000 (月あたり ¥5,500) (税抜)

※初回の改事務手数料3,000円(税抜)がかかります

お乗換えの方はさらにお得!
入会金無料 + 利用料 1ヶ月分無料!

初めの方限定
今すぐお電話で予約 **お試し体験無料**

かんたんフィットネス お問合せ・見学・体験 今すぐお電話ください

フィット 0289-77-7888

営業時間 月～金曜 午前10:00～13:00 / 午後14:00～20:00
土曜 午後13:00～18:00 定休日 日曜・祝日 駐車場20台あり

鹿沼市千渡2299-2 グレースコーポ1階

財源確保のために広告を掲載しています。