

広報 かたがし

2021
No. 1253

10

黒板アート (市立西小学校)
コロナ禍で不要不急の外出ができな
い児童たちに楽しんでもらおうと、保
護者2人が制作しました。

庁舎整備だより
第8次鹿沼市総合計画を策定しています!
高齢者に関する相談は高齢者支援センターへ
団体・障又ホ通信
民生委員・児童委員、主任児童委員のご案内
選挙の変更点のお知らせ

新型コロナウイルス接種情報
最新情報は、市ホームページ(下QRコード)
や予約・相談コールセンターで確認できます。

鹿沼市予約・相談コールセンター

☎ 0570(020)212

午前9時～午後5時(毎日対応)



第Ⅰ期工事完了！一部開庁しました

新庁舎の整備事業は、平成27年に策定した「基本計画」をもとに進めてきましたが、今回、第Ⅰ期工事である行政棟の約5,500㎡と議会棟が完成し、8月10日に一部開庁しました。新庁舎建設は今後、旧庁舎の解体工事を経て、Ⅱ期工事に移行します。

Ⅱ期工事では、行政棟の未建設部分や、行政棟と議会棟を結ぶ接続廊下部分を施工します。

その後、駐車場・車庫を含む外構工事や引越作業を経て、完全開庁は令和5年5月を予定しています。



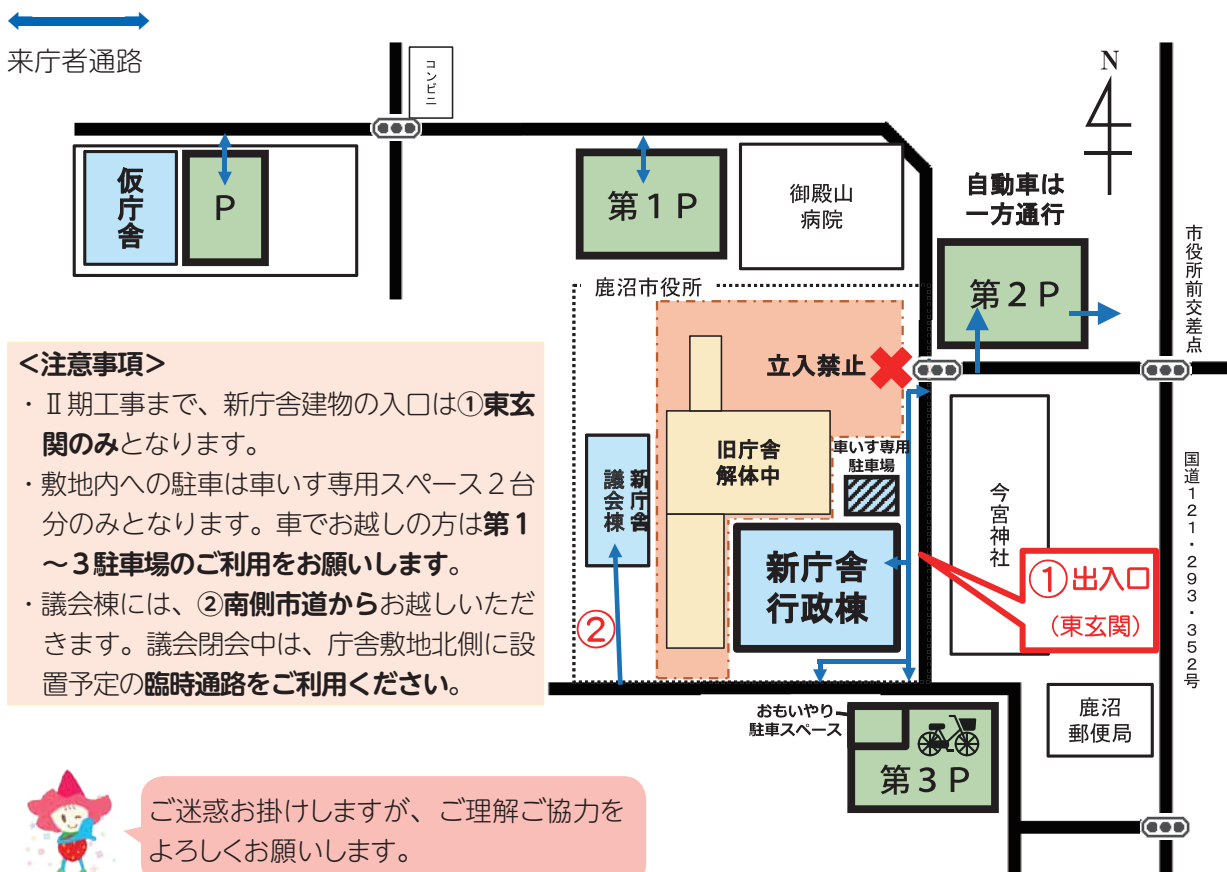
Ⅰ期工事・Ⅱ期工事面積の内訳▼

工事延床面積	Ⅰ期工事	Ⅱ期工事	合計
①行政棟（鉄骨構造6階建）	5,508㎡	3,756㎡	9,264㎡
②議会棟（木造2階建）	872㎡		872㎡
③接続廊下（鉄骨造2階建）		69㎡	69㎡
④附属建物（車庫他5棟）		287㎡	287㎡

<工事スケジュール>

年度	令和3年度			令和4年度												令和5年度					
年	令和3年(2021)			令和4年(2022)												令和5年(2023)					
月	10	11	12	1	2	3	4	5	6	7	8	9	10	11	12	1	2	3	4	5	
工期	旧庁舎 解体工事			Ⅱ期工事												外構工事・ 備品搬入・引越					完全開庁

庁舎の配置および駐車場のご案内



フロアマップ

庁舎整備

総合計画

高齢者支援センター

国体・民生委員

選挙

市民のひろば

ファミッシュ

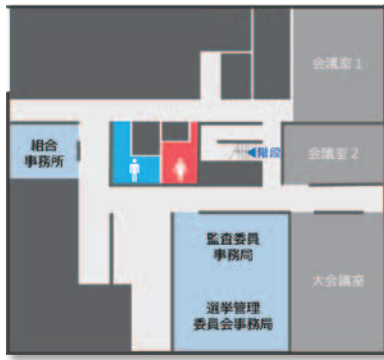
健康

お知らせ

プレミアム商品券

仮庁舎

- ・仮庁舎は、東京電力パワーグリッド(株)鹿沼事務所(坂田山2-5-1)です。
- ・仮庁舎には、**経済部・農業委員会事務局・選挙管理委員会事務局・監査委員事務局・契約検査課**が配置されます。
- ※**選挙管理委員会事務局**は、衆議院議員選挙(令和3年度)終了まで**行政棟4F会議室**となります。



2F



1F

topic

内覧会を開催しました

7月31日、市民の皆さんを対象とした内覧会を開催しました。開庁後は立ち入ることができない議場や6階、執務室なども見ていただき、新庁舎のコンセプトなどを説明しながら各フロアを巡りました。



行政棟



5F



4F



3F



2F



1F

第8次鹿沼市総合計画を策定しています！

総合政策課政策係 ☎ (63)2146

市では昨年度から2カ年をかけて第8次鹿沼市総合計画の策定に向けた作業を進めています。広報かぬま(令和2年11月号)では、総合計画の策定を開始したことをお知らせしました。

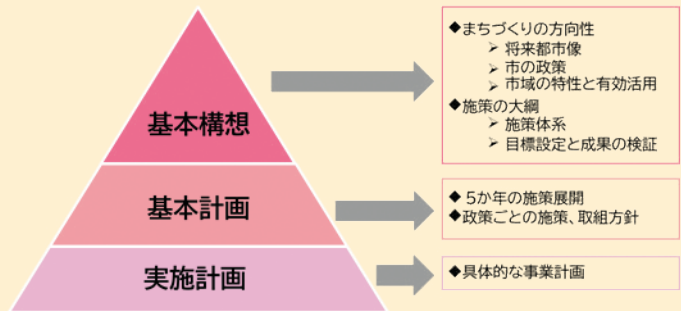
今回は、アンケート調査等によるさまざまなデータ分析や、関係者との話し合いなど、計画策定の進捗状況についてお知らせします。

総合計画とは…

鹿沼市総合計画とは、これからの鹿沼市の方向性を描いた、「まちづくりの指針」というべき最も重要な計画です。

第8次鹿沼市総合計画は令和4年度～8年度までが計画期間となります。

3つの層で構成される次期鹿沼市総合計画のイメージ▶



計画的にまちづくりを進める

まちの将来像を「理想のカレーライス」に例えてみましょう。三ツ星レストランのカレーを目指すのも良いですが、適切なゴール(目標)を設定し効率的にカレー作りを進めることも大切。そのためには現状(食べてもらう相手や冷蔵庫の中身など)を確認したうえで、きちんとした計画を立てることが重要になってきます。

- ・まずは相手の好みや冷蔵庫の中身を確認
- ・あとは自分の料理の腕も…



さまざまなデータ(5ページ)をもとに、本市の姿や本市を取り巻く環境を客観的に分析します。

みんなに喜んでもらえるカレーライスを作りたい!



分析結果をもとにまちの目指すべき姿(ゴール)を考えます。

- ・どんな食材や調味料が必要?
- ・みんなの笑顔が指標!



目指すべき姿を実現するための方策を考え、実施した効果が判別できる指標を設定します。

まちの現状や社会動向を分析する

まずは、**相手の好みや冷蔵庫の中身を確認する「現状分析」**。

鹿沼市の現状を把握するため、400を超える統計指標や市民の方へのアンケート調査により、さまざまな分析を行いました。



庁舎整備

総合計画

高齢者支援センター

国体・民生委員

選挙

市民のひろば

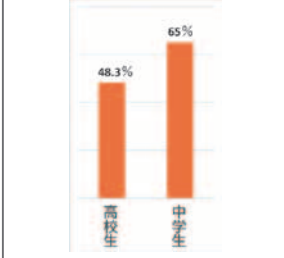
フレッシユ

健康

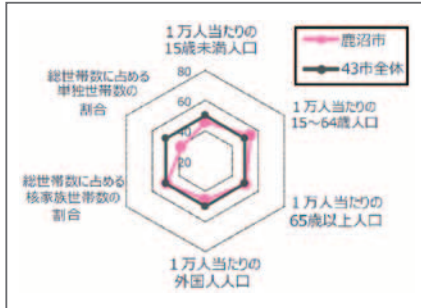
お知らせ

プレミアム商品券

鹿沼市への定住意向

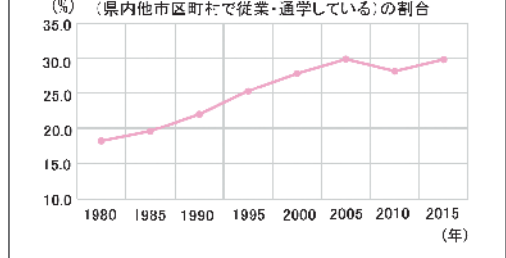


中高生の意識をWEBアンケートにより調査しました。



鹿沼市と近隣や人口規模などが似ている都市のデータと比較して分析しました。

労働力人口に占める流出口 (県内他市区町村で従業・通学している)の割合



鹿沼市のデータを経年推移で分析しました。

※その他の、分析結果やアンケート結果は市ホームページに掲載していますので、ぜひご覧ください。

みんなで一緒に考える

みんなが意見を持ち寄り、よりおいしいカレーライスをつくります。

計画策定に向けて、鹿沼に関わる皆さんとこのまちの将来を考える**対話**を進めています。その一部を紹介します。



U25まちづくり Talk Session

令和3年7月3日、未来の鹿沼市を担う若い世代の考えや意見を参考にするため、「U25まちづくり Talk Session」を開催しました。

市内・県内に住む25歳までの若者34人が参加し、「鹿沼市の良いところ、悪いところ」や「理想のまちにするために自分たちでできること」などについて、意見交換を行いました。提出された意見は総合計画に反映させていきます。



鹿沼市総合計画審議会

総合計画に多角的かつ専門的な考えを導入するために、有識者や各種団体の代表者で構成された総合計画審議会を設置しています。

令和3年2月には今後のまちづくりの基礎となる序論・基本構想について、また6月には基本計画の核となる施策体系や計画書の紙面構成などについて、さまざまな立場から意見が出されました。

人口減少社会に対応したまちづくりは、地域の皆さんや事業者の皆さん、関係団体などが連携・協働しながら取り組んでいくことが必要です。さまざまな立場にある人が支え合いながら、持続可能な鹿沼市を一緒につくっていきましょう!!



SUSTAINABLE DEVELOPMENT GOALS

高齢者に関する相談は 高齢者支援センターへ

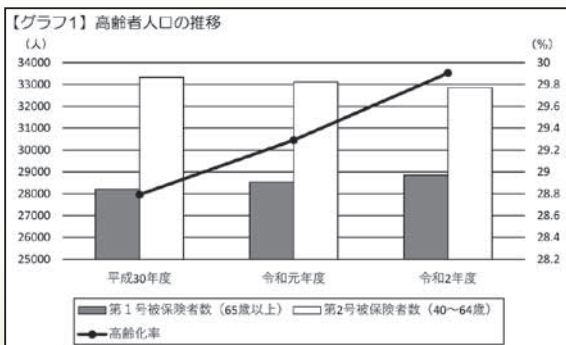
高齢福祉課地域包括ケア推進係 ☎ (63)2175

現在、鹿沼市では高齢者が可能な限り住み慣れた地域で、安心して暮らせる体制づくりが進められています。

今回は、高齢者支援の中心的な役割を担う「地域包括支援センター（高齢者支援センター（※）」についてご紹介します。

※「高齢者支援センター」は、市民の皆さんに親しみを感じていただけるよう付けた通称です。

●鹿沼市でも進む高齢化



現在日本では急激なスピードで高齢化が進んでいます。鹿沼市は、本年3月末に65歳以上の高齢者の割合が30%を超え、高齢化が確実に進んでいます。

高齢化による高齢者世帯の増加や、認知症の発症割合の増加などが、さまざまな問題につながっていくことが考えられます。

※「第8期いきいき長寿計画」より転載

●「高齢者のよろず相談所」高齢者支援センター

高齢者支援センターについて、菊沢地区と板荷地区を担当する高齢者支援センター北の職員の皆さんにお話を聞きました。



▲ 高齢者支援センター北の職員の皆さん。

Q 地域包括支援センターとは何ですか？

A わかりやすく言うと、「高齢者のよろず相談所」です。市役所高齢福祉課内の他、市内の6カ所に設置しており、担当地域の高齢者に関わる様々な相談や困りごとに対応しています。



主任ケアマネジャー

三職種は、その専門性を生かし、協力して次の業務を行います。

- ・介護や介護サービス、介護保険に関すること
- ・医療や認知症のこと
- ・住まいや施設入所のこと
- ・健康づくりに関することや介護予防教室の開催
- ・各種相談への対応、高齢者虐待の防止、権利擁護



社会福祉士



保健師（看護師）

Q 利用できる条件はありますか？

A 高齢者支援センターの担当地域（ページ下）に住んでいる65歳以上の高齢者とその家族、またはその支援のための活動に関わっている方（友人、近所の方等）が利用できます。
対象となる高齢者が離れた場所で暮らしている場合は、高齢者が住んでいる場所の高齢者支援センターにお問い合わせください。

社会福祉士
ひろやす
橋浦 弘恭さん



Q 相談には料金が掛かりますか？

A 相談は無料です。
電話や訪問の相談も行っています。



保健師
小太刀 礼子さん

お気軽に
ご相談ください。



主任ケアマネジャー
小久保 愛さん

お近くの高齢者支援センター



開所日：(月)～(金)、午前8時30分～午後5時15分（祝日・年末年始は休み）

名称	担当地区	所在地	電話番号
高齢者支援センター 東	鹿沼東部、北犬飼	上石川 1465-4 ※ (北犬飼コミュニティセンター内)	☎ (74)7801
高齢者支援センター 東部台	鹿沼北部、東部台	幸町 2 丁目 1-26 (木村ビル 1 階)	☎ (74)7337
高齢者支援センター 北	菊沢、板荷	富岡 492-2 (オレンジホームデイサービスセンター内)	☎ (62)9688
高齢者支援センター 中央	鹿沼中央、東大芦、 西大芦、加蘇	上殿町 960-2 (老人保健施設かみつが内)	☎ (64)7236
高齢者支援センター 南	北押原、南押原	樅山町 40-2 (デイサービスセンターリズム内)	☎ (60)2000
高齢者支援センター 西	南摩、粟野、粕尾、 永野、清洲	□粟野 1780 (粟野コミュニティセンター内)	☎ (85)1061
高齢者支援センター 鹿沼	市内全域	今宮町 1688-1 (高齢福祉課内)	☎ (63)2175

※高齢者支援センター東の所在地は10月以降の移転後のものです。



国体推進室 ☎ (63)2244

ボランティアを募集します! (市内在住・在勤・在学の方)

第77回国民体育大会 第22回全国障害者スポーツ大会
いちご一会とちぎ国体・大会 鹿沼市実行委員会
ボランティア大募集

～国体開催競技～

- 【正式競技】
- 卓球(全種別) 2022.10.1 - 10.5
- パレーボール(成年女子) 2022.10.7 - 10.10

【公開競技】

- 武術太極拳(全種別) 2022.9.24 - 9.25
- 【デモンストレーションスポーツ】
- ウォーキング 2022.9.10

2022年10月開催

～障スポ開催競技～

- 【正式競技】
- 卓球(身・知・精) ※STT倉 2022.10.29 - 10.31

半世紀に1度の国体・障スポを一緒に創り上げませんか?

所定の申込用紙に必要事項を記入の上、郵送、FAX またはメールでご提出ください。

申込用紙は、市役所窓口、コミュニティセンター、TKC いちごアリーナにある他、実行委員会ホームページからダウンロードできます。

- **運営ボランティア**… 競技会場等での受け付けや案内などを行います。
- **広報ボランティア**… イベント会場等での PR 活動を行います。

鹿沼市で開催される競技を知ろう! その4【ウォーキング】



ウォーキング (Walking)

競技分類: デモンストレーションスポーツ
開催日: 令和4年9月10日(土) ※荒天中止
会場: 文化活動交流館 芝生広場
デモンストレーションスポーツとは…?

通称「デモスポ」と呼ばれており、健康増進・体力の向上、スポーツの推進を目的として、子どもから高齢者まで幅広く参加できます。栃木県内では24市町で32競技が実施されます。
※原則として県民の皆様が参加対象です。

鹿沼市は「歩けばあえる、いろいろな顔のわたしたちのまち」をテーマに、恵まれた自然と豊かな文化、人と人との触れ合いを深めながら、ふるさとの再発見と歩くことの楽しさ、心と体の健康づくりを目的としてウォーキングを実施します。

コースは4km、7km、12kmの3コースを設定予定。参加者には漏れなく「いちご一会とちぎ国体オリジナル記念章」を贈呈します。個人または団体で参加できますので、ぜひご参加ください。

受付期間: 令和4年7月2日(土)～9月3日(土) ※定員に達し次第締め切ります。

いちご一会とちぎ国体・いちご一会とちぎ大会鹿沼実行委員会ホームページ

鹿沼 国体 |

両大会を通じて一緒に鹿沼市を盛り上げましょう。



ご存じですか？地域の“身近な相談相手” 民生委員・児童委員、主任児童委員

厚生課地域福祉係 ☎(63)2257

民生委員・児童委員って？

民生委員は、厚生労働大臣から委嘱されたボランティアで、児童委員も兼ねています。

子育て世代から高齢者まで、地域に住む皆さんの声に耳を傾け、相談に応じ必要な支援につなげています。また安心して暮らせる地域づくりなど、さまざまな活動をしています。

本市には17地区に民生委員児童委員協議会があり、210人の委員がそれぞれの担当区域で活動しています。

どんなことを相談できるの？

- 子どもに関すること
子育て、学校生活、いじめ、虐待など
- 障がい者に関すること
生活支援等の相談など
- 高齢者に関すること
介護保険、在宅福祉など
- その他生活全般に関すること
健康、家庭内の問題、生活費など

相談内容の秘密は守られます。
ご安心ください。



鹿沼市民生委員児童委員協議会連合会
会長 神山 壽子 さん

地域で助けを待っている人を見落とすことのないよう地道に活動し、皆さんが幸せになるためのお手伝いをしていきたいです。

地域で助けを待っている人を見落とすことのないよう地道に活動し、皆さんが幸せになるためのお手伝いをしていきたいです。

どんな活動をしているの？

見守る 一人暮らしの高齢者や障がいのある方などの安否確認や見守り、子どもたちへの声掛けなどを行い、地域で生活する皆さんを見守っています。

支える 日常生活の悩みや困りごとの相談を受けたり、地域の福祉活動に関わったりしています。

つなぐ 相談者に必要な情報を提供し、適切な支援が行われるよう行政や専門機関につなぐ「パイプ役」となります。

主任児童委員って？

児童に関することを専門に担当する主任児童委員は、各地区に2人おり、子どもを取り巻く問題や妊産婦、親と子に関する福祉の相談・援助活動を行っています。地域や民生委員・児童委員、学校、関係機関などと連携しながら、子どもたちの暮らしを見守っています。

どんなささいなことでもいいので、お気軽に声を掛けてくださいね。



主任児童委員部会
部会長 半田 美穂 さん

地域の人たちの幸せを願う
民生委員・児童委員

民生委員・児童委員

民生委員・児童委員に相談したいときは・・・

各地域の担当民生委員・児童委員、主任児童委員については、厚生課地域福祉係までお問い合わせください。

選挙の変更点のお知らせ



選挙管理委員会事務局選挙係 ☎(63)2154



1点目:投票時間の変更

この秋に行われる衆議院議員総選挙から、
投票日当日の投票終了時刻が
市内37カ所の投票所で、

1時間繰り上げになります。

- ➡前回、午後8時閉鎖の投票所は、午後7時閉鎖になります。
- ➡前回、午後6時閉鎖の投票所の変更はありません。

※選挙の際に郵送する「投票所入場券」でご確認ください。

午後7時閉鎖になる地区等	投票時間
鹿沼・菊沢・北押原・北犬飼・東部台・南摩・南押原・清洲地区全ての投票所および、東大芦コミュニティセンター・口栗野の投票所	旧：午前7時から午後8時まで ↓ 新：午前7時から <u>午後7時まで</u>
変更がない地区	投票時間
加蘇・西大芦・板荷・粕尾・永野地区全ての投票所および、東大芦コミュニティセンターを除く東大芦地区・中栗野・入栗野の投票所	午前7時から午後6時まで (前回と同じ)



2点目:期日前投票所の変更

市役所に開設している「**期日前投票所**」は、庁舎整備工事に伴い、「**市民情報センター**」に変更します。

◎ 投票日当日お忙しい方等は、期日前投票所をご利用ください。



市民のひろば

市民の皆さんの創作活動を紹介する本コーナー。
今回は特別編として夏休みに開催された「川上澄生も描いたガラス絵をつくらう!」のレポートを掲載します。



7月31日、文化活動交流館・創作工房室で「川上澄生も描いたガラス絵をつくらう!」が開催されました。ガラス絵の技法を体験できる小中学生を対象とした本教室。講師に第50回市民美術展で大賞を受賞した、たかむらゆきさんを迎え、7人の小学生が参加しました。

ガラス絵は川上澄生も制作しており、左右反転して完成に至るその過程は、版画にも通じるものがあります。教室ではガラス板や油絵具ではなく、アクリル板とアクリル絵の具を使用しますが、描き方は実際のガラス絵と同じ。透明な板の裏面に描かれた絵を表側から鑑賞するため、通常の絵画とは逆に一番上に乗る色を最初に塗っていきます。そんなガラス絵技法特有の難しさにと子どもたちは驚き、戸惑いながらも、たかむらさんの丁寧な説明を受けて、キャラクターや花、ハンバーガー等、思い思いの作品作りを楽しみました。

★作品募集★
「まちのギャラリー」では、市民の皆さんの作品を募集しています。絵画、工芸、木版画、手芸など力作をお寄せください。
広報広聴係 ☎(63)2128

鹿沼市 LINE 公式アカウント



はじめました♪

友達募集中!

防災情報やコロナ関連情報など
生活に役立つ情報をお届け!



受け取りたい情報を
自分で選べる

- 緊急情報
- ライフイベント
- 暮らし・手続き
- 福祉・健康
- 子育て・教育



◀詳しくはこちらをご覧ください

LINEアプリの友だち追加から
「QRコード」または「ID検索」
でご登録ください

QRコードで登録



ID検索で登録

@kanumacity

お問い合わせ
鹿沼市 総合政策部 鹿沼営業戦略課
E-mail : kanumaeigyou@city.kanuma.lg.jp
TEL : 0289-63-0154



我が家の♡ アイドル

1歳を迎えたお子さんをご紹介します。
※6月11日～7月6日生掲載



緑町1丁目
大出 晶斗くん
(R2.6.11生)



上石川
谷中 斗真くん
(R2.6.11生)



茂呂
小出 夏穂乃ちゃん
(R2.6.19生)



久野
佐野 日環ちゃん
(R2.6.20生)



日吉町
見目 一乃ちゃん
(R2.6.21生)



西茂呂
宇賀神 奏翔くん
(R2.6.24生)



池ノ森
高橋 心花ちゃん
(R2.6.24生)



上石川
狩野 陽向くん
(R2.6.25生)

おめでとうございます。



下田町2丁目
渡邊 富枝さん
(T10.7.8生)



上殿町
駒場 キミさん
(T10.7.10生)

ぶんげい

名前(ふりがな)・住所を明記し、
はがき・メールで応募ください。
締切は毎月20日(到着分)です。
〒322-8601 今宮町1688-1
メール koho@city.kanumata.jp
広報広聴係(応募部門を明記)

市民俳壇

夕立の止みて行き交う散歩道

上野町 竹澤 光子

風の道あけてととのふ夏座敷

栄町一丁目 中荒井弘美

農道を軽鳴一家のお引越

榎木町 上野佐喜子

弟と待ち伏せをしたオニヤンマ

引田 斎藤 良明

鳴き終へて移る季告げむ蟬骸

松原 伊東 康則

畦の草刈りてビールの一気飲み

上日向 高山 茂

青田波行きつくところ子ども園

万町 海原ゆう子

子燕の落下助けし夫牧師

中栗野 大塚 初江

市民歌壇

夫の顔見ずとも判る足音に今日の体調そして機嫌も

上野町 榎木 和子

梅雨晴れの土手に群れ咲く螢草空の青より鮮やかに

日吉町 小川 豊治

汗が 護摩を焚く僧侶の衣に汗にじむ手合わす我も項に

東町三丁目 松永 治子

小林 夏江選

我が家のアイドル募集

○締切 1歳の誕生日まで

○申し込みに必要なもの

①お子さんの写真

(郵送・持参:裏面に記名、メール:5MB以内)

※頭からあごまでが写り、顔の周りに余裕があるもの

②お子さんの名前・性別・誕生日、住所、

電話番号、保護者氏名

○申込方法

郵送・メール・広報広聴係(市役所行政棟3階)へ直接持参

〒322-8601 今宮町1688-1

広報広聴係「我が家のアイドル係」

メール koho@city.kanuma.lg.jp

右のQRコードからもメール送信可能

下沢
伊藤 彩葉ちゃん
(R2.6.26生)上石川
日向野 愛深ちゃん
(R2.6.28生)西茂呂
峰 稜真くん
(R2.6.29生)村井町
金子 紘大くん
(R2.6.30生)緑町3丁目
菊地 顕聖くん
(R2.7.1生)玉田町
高山 誌恩くん
(R2.7.3生)下粕尾
黒川 柚斗くん
(R2.7.6生)

9月号の「市民川柳」に掲載した大貫里子さんの川柳に誤りがありました。「目じから」は「目ぢから」とお詫びして訂正します。

待ちわびるコロナ収束旅バッグ
 秋風にさらに菓ごもり促され
 運動会中止を知らぬ赤とんぼ
 五輪観てまた感涙を繰り返し
 終戦日野草麦飯生き延びる
 長雨でお墓の花も日持ちする
 白寿までめぎそう友とグータッチ
 昭和史に消えることない終戦日

下奈良部町 小野口 博
 西茂呂 阿部 金次
 下材木町 中島 克敏
 板荷 島田 ふみ
 上殿町 小暮 靖子
 油田町 酒井 國男

市民川柳

白石 洋 選

東の間の時間に作るたつぷりと笑顔の詰まる早苗
 饗饅頭
 所在なく今日もだらだら過ぎしおり猛暑とコロナ
 言訳にして
 万 町 中又 令子
 八十年生きてようやく気付きたり心いまだに少年
 のまま
 千 渡 丸山 修一
 卒寿にて四人となりシクラス会コロナ禍ゆえに会え
 ず電話す
 富 岡 佐藤富一郎
 暑さゆえ眠れぬ夜半の静寂を破りて寸時救急車過ぐ
 西沢町 竹沢 敏子



より強い感染予防対策を!

—新型コロナ対策広報活動—

栃木県に3度目の緊急事態宣言が発令されたことに伴い、市による広報活動を実施しました。

8月27日の夕方、佐藤市長ら約21名がJR・東武両駅前に立ち、不要不急の外出自粛や感染防止対策の徹底を強く訴えました。今回が最後の呼び掛けとなるよう、今まで以上の感染防止対策の徹底をよろしくお願いします。

解体する旧市庁舎で救助訓練

—震災対応救助訓練—

8月17日・18日、解体する市役所旧庁舎を利用した震災対応救助訓練が実施されました。

参加したのは、消防署の救助隊員等約30人。エンジンカッターや削岩機により、鉄筋コンクリートの床に穴を開け、階下の要救助者を救出する訓練を実施しました。

救助隊・宮本係長は「実際の建物を使用した訓練は初めて。今回の経験を現場で生かしたい」と話しました。



粟野コミュニティセンターの屋上から掲げられた横断幕

大会への機運を高める

—国体・障スポ横断幕寄贈—

8月19日に、ガラス工事業の(株)サンユー(口栗野)より、「いちご一会とちぎ国体・とちぎ大会」の啓発用横断幕が市実行委員会に寄贈されました。

市実行委員会ではベリーちゃんやとちまるくんがデザインされた同横断幕を歩道橋など市内6カ所に設置し、来年開催の両大会に向けて、機運を盛り上げていきます。

新作歴史小説を出版

—ふるさと大使・水樹涼子さんから本の寄贈—

8月27日、かぬまふるさと大使の作家・水樹涼子さんが市長を表敬訪問しました。水樹さんは、新作の歴史小説『「聖なる衝動」外伝—小説・勝道上人の生きた時代—』を出版し、今回図書館へ本を寄贈頂きました。水樹さんにとって5年ぶりの歴史小説の出版となりますので、ぜひ、図書館や書店等でお楽しみください。



みんなの健康



集団がん検診・特定健診・肝炎ウイルス検診・
骨粗しょう症検診・風しん抗体検査

健康課健康増進係 ☎(63)8311

受診方法・申込

検診・健診は、予約制です。定員になり次第締め切ります。申込者には検診日の1週間程前に問診票や検査容器、受付時間・整理番号の通知を送付します。今年も感染症対策のため、受付時間を区切らせていただきます。

特定健診の受診には、加入している健康保険の保険者から交付された受診券と保険証が必要です。

※「がん検診」は自覚症状のない人が対象です。症状がある人は病院で診療を受けてください。またがん治療中・経過観察中の人は、がん検診の受診について主治医に相談してください。

※「がん検診」は、がんの早期発見に有効ですが、偽陰性・偽陽性や放射線による被ばく、バリウムの誤嚥、腸閉塞・穿孔等のリスクもあります。ご理解の上、受診してください。

自己負担金

特定健診 ……加入中の健康保険組合が指定した額
胃・大腸がん検診 ……無料
(胃がん検診は、当日の体調によっては受診不可)
肺がん検診(レントゲン:X線レントゲン撮影) ……無料
// (CT:ヘリカルCT) ……5,000円
前立腺がん・子宮頸がん検診 ……各500円

乳がん検診(40歳以上) 1,000円(マンモグラフィ+超音波)
// (30歳代) ……500円(超音波検査のみ)
肝炎ウイルス検診 ……無料
骨粗しょう症検診
※1(40・45・50・52・55・60・65・70歳の女性) ……500円
風しん抗体検査※2(41~58歳の男性) ……無料・クーポン券必要

とき	ところ	受付時間	50歳以上		40歳以上					30歳以上		20歳以上		※1	※2	検診機関	
			毎年1回	生涯1回	毎年1回					2年に1回							
			前立腺がん	肝炎ウイルス	特定健診	胃がん	肺がん	大腸がん	乳がん	子宮頸がん	骨粗しょう症	風しん抗体					
10月12日(火)	市民情報センター	午前8時~11時 (時間指定あり)	○	○		○	レントゲン	○	○	○	○	○				栃木県保健衛生事業団	
17日(日)	南摩コミュニティセンター		○	○	○	○	レントゲン	○	○	○						宇都宮健康クリニック	
23日(土)	市民情報センター		○	○		○	レントゲン	○	○	○							
24日(日)	粕尾コミュニティセンター		○	○	○	○	CT	○						○			
27日(水)	市民情報センター		○	○		○	レントゲン	○	○	○	○	○				栃木県保健衛生事業団	
31日(日)	東部台コミュニティセンター		○	○	○	○	締切	○	○	○	○	○					
11月2日(火)	市民情報センター(女性のみ)		締切														
5日(金)	栗野コミュニティセンター		○	○		○	CT	○	○	○							宇都宮健康クリニック
7日(日)	板荷コミュニティセンター		○	○	○	○	CT	○						○			
12日(金)	市民情報センター		○	○		○	レントゲン	○	○	○							

新型コロナウイルスワクチン接種

健康課新型コロナウイルス感染予防対策室 ☎(63)8393

新型コロナウイルスまん延防止のため、集団接種会場では、30歳以上の方へのワクチン接種を行っています。

●集団接種

集団接種会場で接種を希望する方は、予約・相談コールセンター(☎0570(020)212)、新型コロナウイルス感染予防対策室(☎(63)8393)またはインターネットでご予約ください。

年齢	集団接種開始(予定)
30~39歳	9月22日(水)~
12~29歳	10月15日(金)~

●個別接種

個別医療機関で接種を希望する方は、各医療機関で予約を受け付けています。

最新の情報は市のホームページや予約・相談コールセンターでご確認ください。



10月の休日・夜間救急医療

まずは救急電話相談窓口へ連絡を

子ども ☎#8000(月~土は午後6時~翌朝8時、日・祝は24時間受付)
大人 ☎#7111(月~金は午後6時~10時、土・祝は午後4時~10時)

持ち物 ①健康保険証 ②おくすり手帳
③子どもの場合は、こども医療費受給資格者証等

休日・夜間急患診療所 貝島町 5027-5 ☎(65)2101

新型コロナウイルス対策として、診療所内への入場前に発熱などの症状の有無を確認しています。ご協力ください。

昼間	内科・小児科・歯科	夜間	内科・小児科
日曜日・祝日等 午前10時~正午 (受付は午前11時30分まで) 午後1時~5時 (受付は午後4時30分まで)		日曜日・祝日等および 平日(月・水・金曜日) 午後7時~10時 (受付は午後9時30分まで)	

在宅当番医

外科(昼間)	3日(日) 上都賀総合病院 ☎(64)2161
	10日(日) 御殿山病院 ☎(64)2131
	17日(日) 荒木医院 ☎(64)2775
午前9時~午後5時	24日(日) 西方病院 ☎0282(92)2323
	31日(日) 診療所(枝) ☎(65)2101

○上記以外は、消防本部 ☎(63)1141へ。

庁舎整備

総合計画

高齢者支援センター

国体・民生委員

選挙

市民のひろば

ファミック

健康

お知らせ

プレミアム商品券

安心して出産・育児を迎えるために、 妊産婦健康診査を受けましょう♪

健康課母子健康係 ☎(63)2819

妊婦健康診査は、妊婦さんの健康状態や、お腹の赤ちゃんの発育を確認するために大切です。

産婦健康診査は、産後のお母さんの体調の回復や、赤ちゃんの育児を楽しく行うために大切です。

健診を受けることで、病気などに早く気づき、対応することができます。健診費用には、一部助成があります。定期的いきちんと健診を受けましょう。

母子健康手帳の交付と併せて、妊産婦健康診査受診票（ハローベビー手帳）を交付しています。妊娠が分かったら、早めに妊娠届を出しましょう。

インフルエンザ予防接種一部助成

健康課健康増進係 ☎(63)8311

下記の予防接種費の一部を補助します。

●高齢者インフルエンザ（定期接種）

接種期間	10月1日(金)～令和4年2月28日(月)
対象者	鹿沼市民で以下に該当する人 ① 接種日に満65歳以上の人 ② 接種日に満60歳以上65歳未満で、 心臓、腎臓、呼吸器、ヒト免疫不全ウイルスによる免疫機能障害がある、 身体障害者手帳1級の人（10月上旬に受診券を送付します）
助成額	3,200円（1人当たり1年度内1回） 接種料金から3,200円差引いた額が請求されます。 上記対象者のうち生活保護を受けている人は、全額助成。 生活保護法による休日夜間等緊急用の医療費扶助受給資格者証を医療機関に提示してください。
申し込み	直接医療機関にご予約ください。

※市外の病院、老人保健施設等へ入院・入所している人は健康課へお問い合わせください。

●幼児インフルエンザ（任意接種）

接種期間	10月1日(金)～令和4年2月28日(月)
対象者	鹿沼市民で満6カ月から小学校就学前の幼児
助成額	2,200円（1人当たり1年度内2回まで） 接種料金から2,200円差引いた額が請求されます。
申し込み	直接医療機関にご予約ください。



離乳食教室



健康課母子健康係 ☎(63)2819

と き 10月28日(休)午後1時30分～3時30分

※身長体重を測ります。15分前にお越しください。

と ころ 市民情報センター3階 学習室4

内 容 離乳食の講話と試食

対 象 令和3年2・3月生まれの乳児と保護者

持 ち 物 母子健康手帳・生活の記録票・バスタオル
子どものスプーンと食事用エプロン

申 込 母子健康係へ電話で。



2歳児教室

健康課母子健康係 ☎(63)2819

2歳のお子さんを対象に、歯の健診、心とからだの健康・栄養についての講話を行います。

と き 10月19日(火)

受付 午前9時30分～10時

教室 午前10時～11時30分

と ころ 市民情報センター2階

内 容 講話・歯科健診・ブラッシング指導

対 象 令和元年10月・11月生まれ

持 ち 物 母子健康手帳、子どもの歯ブラシ

申 込 母子健康係へ電話で。



プレパパ・プレママデビュー塾

健康課母子健康係 ☎(63)2819

待ちに待ったわが子との顔合わせまでもう少し！
子育ての先輩ママである助産師さんのお話を聞いて
子育てのイメージを広げてみませんか。

赤ちゃんがすくすくグーンと育ち、家族みんなが
ハッピーになる子育てのコツを一緒に学びましょう。

と き 10月31日(日)午前10時～11時30分

と ころ 市民情報センター2階 子育て情報室

内 容 助産師の講話

対 象 妊婦さんとその家族

定 員 15組(先着順) 参加料 無料

持 ち 物 母子健康手帳

申 込 10月29日(金)までに、母子健康係へ電話で。

酒害相談所開設のお知らせ

健康課市民健康係 ☎(63)8312

お酒のことで悩んでいませんか？ご本人のほか
ご家族の方も、ぜひお気軽にご相談ください。

と き 毎月第1水曜日 午後2時～4時

と ころ 鹿沼市総合福祉センター(万町931-1)

対 象 お酒で悩んでいる人または家族

申 込 栃木県断酒ホトトギス会西部断酒会

☎090(7013)9003（会長・小田部）へ
電話で。

チャレンジ 健康マイレージ

健康課健康増進係 ☎(63)8311

健康診断(必須項目)を受診し、がん検診の受診や生活習慣を改善する日々の取り組み、健康イベントへの参加がポイントとなり、景品がもらえます。ぜひご参加ください。

実施期間 令和4年2月28日(月)まで

対象 平成14年4月1日以前生まれの市民

参加方法 ①健康診断(問診・身体測定・診察・血圧測定・尿検査・血液検査等の項目があるもの)を受診。(応募の必須項目)

②15ポイント貯める。

・がん検診や各種検診を受診する

・生活習慣の改善に取り組む

・イベントや教室に参加する

③応募用紙に記入の上、健康課(市役所行政棟5階⑤番窓口)へ郵送または直接持参。

※応募用紙は「健康ガイドブック」や市ホームページにあるほか、健康課や各コミュニティセンターで配布しています。

景品 抽選で500人に1,500円分の商品券を贈呈

応募期限 令和4年3月4日(金)まで(消印有効)

健康も景品も
手に入れよう！



献血にご協力ください！

健康課健康増進係 ☎(63)8311

とき 10月21日(休)

午前10時～正午、午後1時～4時

ところ 市民情報センター(献血バス)

申込 10月15日(金)までに、健康増進係へ電話で。

※当日、献血会場でも受け付けます。

骨髄移植ドナー支援事業を行っています

健康課健康増進係 ☎(63)8311

骨髄・末梢血幹細胞移植の実現やドナー登録者の増加を推進するため、鹿沼市内に住む骨髄等の提供者(ドナー)とドナーを雇用する事業所への助成金の交付を行っています。

助成対象 下記の①～③の全てを満たす人とその人を雇用する事業所

①日本骨髄バンクのドナー登録により、

骨髄等の提供を完了した人

②市内に住所を有する人

③市税の滞納がない人

交付額 ドナー 骨髄等の提供のための通院または入院の日数(上限7日)×2万円

事業所 上記の日数×1万円

申請方法 市ホームページ上にある所定の申請書に記入の上、日本骨髄バンク発行の証明書等を添付し、健康課へ申請して下さい。

なお、申請期間は骨髄提供完了から60日以内となります。

40歳未満の健康診査

健康課市民健康係 ☎(63)8312

健康診査(受付)	結果説明会	託児
10月20日(水) 午前9時～11時	11月24日(水) 午前10時～正午	×

ところ 市民情報センター

対象 今年度20・21・25・26・30～39歳になる人で、健康診査を受ける機会のない人

健診項目 理学的検査・身体測定・血圧・脂質代謝・肝機能・糖代謝・腎機能・心電図・眼底検査・貧血検査

定員 各回80人(先着順) 料金 1,000円

申込 Web予約または市民健康係へ電話で。

10月は「がん検診受診率50%達成に向けた集中キャンペーン月間」です

健康課健康増進係 ☎(63)8311

2人に1人が“がん”になり、3人に1人が“がん”で亡くなっています。10月はがん検診受診率50%達成に向けた集中キャンペーン月間です。自分自身やあなたを必要とする人のためにもがん検診を受診しましょう。



ほんのす おはなし会

図書館東分館 ☎(63)4646

とき 10月2日(出)午前10時30分～11時
ところ 図書館東分館 多目的室
内容 絵本「だるまちゃんとやまんめちゃん」
担当 らっこくらぶ **入場料** 無料
※状況により、変更・中止となる場合があります。



ウィークエンド体験

生涯学習課生涯学習係 ☎(63)3498

①生地から簡単ピザを作ろう
とき 10月23日(出)午前9時30分～11時30分
ところ 市民情報センター3階 食生活情報室
対象 市内小学生 **定員** 8人
参加料 400円
持ち物 エプロン・頭おおい・筆記用具・飲み物
申込 10月4日(月)午前8時30分から、電話で。
②パソコンでカレンダー下じきを作ろう
とき 11月6日(出)午前9時30分～11時30分
ところ 市民情報センター3階 EUC学習室
対象 市内小学生 **定員** 8人
参加料 200円 **持ち物** 筆記用具・飲み物
申込 10月19日(火)午前8時30分から、電話で。
※状況により、変更・中止となる場合があります。



親子体験学習“ものづくり編” 三日月形のクリスマスリースを作ろう

生涯学習課生涯学習係 ☎(63)3498

とき 11月13日(出)午前10時～正午
ところ 市民情報センター2階 学習室1
対象 市内小学生とその保護者
定員 6組(先着順) **参加料** 1,100円
持ち物 はさみ・ラジオペンチ・ウエットティッシュ・
ハンドタオル・筆記用具・飲み物
申込 10月5日(火)午前8時30分から、電話で。
※1回の申し込みにつき1家族のみ受け付けます。

お知らせ

INFORMATION ▶

鹿沼市の人口 令和3年9月1日現在

■人口 93,446人(-40人)
(男)46,340人(-13人)
(女)47,106人(-27人)
■世帯 36,245世帯(-9世帯)
※かっこ内は前月比です。

9月号に掲載した人口および世帯数に誤りがありました。正しくは、人口 93,486人、(女)47,133人、世帯 36,254世帯です。お詫びして訂正します。

イベント等の中止・延期について

新型コロナウイルス感染症の影響によるイベント等の中止・延期については、市ホームページ(QRコード)をご覧ください。
※8月号(26ページ)掲載の「難聴者対象の手話講習会」は中止になりました。



千葉県三おはなし会

文化課文化振興係 ☎(65)6741

とき 10月17日(日)午前11時～
ところ 千葉県三記念館 学習室
内容 影絵「シヨンベン稲荷」「タツノ塚」
担当 楡木小KLV、南押原小KLV **入場料** 無料



赤ちゃんおはなし会

図書館本館 ☎(64)9523

とき 10月13日(火)午前10時30分～(約40分)
ところ 図書館本館2階 視聴覚室
内容 絵本、紙芝居の見せ語り、手遊び、
パネルシアター
対象 0～3歳くらいの赤ちゃんと家族
担当 絵本とおはなしの会

家庭教師のトライ から生まれた個別指導塾

トライ+プラス 個別指導

■一人ひとりに合わせた学習で結果を出します

定期テスト集中対策

苦手科目の徹底克服

逆転合格コース

志望校別入試対策

※コースは一例です。一人ひとりの学習状況をお伺いし、最適なカリキュラムをご提案いたします。

FREE CALL 0120-177-202

電話受付時間 10:00～22:00

トライプラス で検索してください。| トライプラス 検索



財源確保のために広告を掲載しています。

**森の教室～秋を極麺!～**

自然体験交流センター ☎(64)8760

豊かな自然の中で、親子の触れ合いや多くの家族との交流を深め、自然や環境への関心を高めます。

日にち 第1回 11月13日(出)
第2回 11月28日(日)

ところ 自然体験交流センター

内容 野外炊飯(手打ちラーメン)、
創作活動(リース)

対象 市内の小・中学生とその家族

定員 各回7家族程度(先着順、初参加者優先)

参加料 大人1,500円、小・中学生1,000円、
食事を必要とする未就学児500円
(食事代・創作活動代・保険料等)申込 10月9日(出)～15日(金)の午前9時～午後5時ま
までに、郵便番号・住所・氏名・性別・お子様
の学校名・学年・電話番号を添えて、電話で。**身体障害者の宿泊研修会**身体障害者親交福祉会(障がい医療係内)
☎(63)2127・FAX(63)2284とき 11月18日(木)～19日(金)泊2日
集合場所 まちの駅 新・鹿沼宿 午前8時出発

行き先 宮城県秋保方面

対象 身体障害者手帳所持者

定員 25人(先着順) 参加料 18,000円

持ち物 身体障害者手帳

申込 10月22日(金)までに、電話または直接、障が
い医療係(市役所行政棟1階③番窓口)へ。**「世界の文化紹介」動画募集!**

市国際交流協会 ☎(60)5931

衣・食・生活様式など世界の文化を紹介する動画
を募集します。入賞者には、プレゼントを贈呈します。募集内容 衣・食・生活様式など世界(母国)の文化を
紹介する動画(5分以内)

募集期間 9月30日(休)～10月20日(水)

応募資格 市内在住・在勤・在学者

申込方法 詳細は、市ホームページをご覧ください。

**鹿沼ファミリー・サポート・センター
子育て支援協力会員募集**鹿沼ファミリー・サポート・センター ☎・FAX(63)1768
子育て支援課こども支援係 ☎(63)2160当センターは、子育て支援を目的に作られた会員
組織です。依頼会員のお子さんを預かったり、送迎を
手伝ったりする協力会員を募集しています。

○センター説明会(各回、同じ内容です)

とき 11月10日(水)、12日(金)

午前10時30分～11時30分、午後2時～3時

ところ 鹿沼ファミリー・サポート・センター
(東末広町1932-7)

○講習会(託児あり)

回	日にち	内容
①	11月19日(金)	センターの概要 支援サービスを提供するために
②	11月24日(水)	子どもの世話と遊び 講師 佐藤秀子氏
③	11月25日(木)	保育の心、心の発達とその問題 講師 黒川啓子氏(いずみ幼稚園)
④	11月26日(金)	子どもの栄養と食生活 講師 川田容子氏
⑤	11月30日(火)	発達と病気、看護の基礎知識 講師 市保健師
⑥	12月3日(金)	救急対応

時間帯 各回午前10時～正午(⑥のみ11時まで)

ところ ①鹿沼ファミリー・サポート・センター
②～⑤市民情報センター、⑥市消防本部

対象 市内在住者 参加料 無料

申込 受講1週間前までに、電話またはFAXで。

**子ども食堂ネットワークかぬま
「にじのわ食堂」10月からスタート**

子ども食堂にじのわ ☎080(6788)4258(小尾)

食事を通して地域の皆さんが交流できる居場所つ
くりを目指していきます。どなたでも歓迎します。

開所日時 第1・3月曜日午後6時～8時

ところ 菊沢コミュニティセンター内(御成橋町)

利用料 未就学児無料、小学生から一般300円

申込 電話で。

新市町村振興

ハロウィンジャンボ

1等 3億円×11本・前後賞各1億円

5億円

2等 500万円×22本 3等 100万円×550本
(11ユニットの場合=1ユニット1,000万円)

新市町村振興

ハロウィンジャンボミニ

1等 3,000万円×20本・前後賞各1,000万円

5,000万円

2等 5万円×2万本 3等 1万円×20万本
(5ユニットの場合=1ユニット1,000万円)

2種類同時発売! 9/22(水) → 10/22(金) 各1枚 300円

【宝くじ公式サイト】 <https://www.takarakuji-official.jp/> 【宝くじコールセンター】 TEL 0570-01-1192 (営業時間 平日 10:30～18:30)

財源確保のために広告を掲載しています。

かめま市民活動広場事業の 運営者の募集

地域活動支援課市民協働係 ☎(63)2241

かめま市民活動広場「ふらっと」の事業運営者を募集します。プロポーザル審査を実施しますので、提出期間内に提案書等を提出してください。

対象事業 かめま市民活動広場事業の運営

委託期間 令和4年4月1日～令和5年3月31日
(契約更新あり)

提出期間 11月29日(月)～12月3日(金)まで

実施要項 市ホームページで公開しています。必ずご確認ください(提案書様式含む)。

交通規制のお知らせ

鹿沼秋まつり実行委員会事務局(観光交流課内)
☎(63)2188

令和3年「鹿沼秋まつり」中止に伴う屋台運行技術等の継承事業実施のため、交通規制が行われます。

と き 10月9日(出)午前9時～午後5時

と ころ 市街地の一部

※感染拡大防止のため、観覧はご遠慮ください。

※交通規制範囲は後日市ホームページに掲載します。

横根高原・井戸湿原 秋の自然観察会

観光交流課観光施設係 ☎(63)2303

自然観察指導員のガイドのもと、横根高原が今年最後に見せる彩りの中を散策します。

と き 10月17日(日)午前10時～午後2時予定

と ころ 前日光ハイランドロッジ(上粕尾1936)

参加料 小学生以上500円(昼食付き)

持ち物 飲み物・雨具・マスク

申 込 10月4日(月)～8日(金)の午前9時～午後5時までに、電話で。

※定員に達した場合は、キャンセル待ちでの案内となりますので、ご了承ください。

※荒天の場合、中止します。また、状況により変更がある場合は、市ホームページ等でお知らせします。

「満腹!海浜の味覚」参加者募集

とちぎ海浜自然の家 ☎0291(37)4004
メール kaihin-info@tmf.or.jp

と き 11月20日(出)～21日(日)

と ころ とちぎ海浜自然の家
〒311-1412茨城県鉾田市玉田336-2

対 象 栃木県民

定 員 約200人

※定員超過の場合は、抽選により決定します。

参加料 大人7,900円、高校生6,200円、
中学生、5,300円、小学生5,100円、
3歳以上4,200円、3歳未満300円

持ち物 健康保険証・着替え・洗面用具・バスタオル・
活動に必要なもの 等

申 込 10月11日(月)までに、電話・メールいずれかで、とちぎ海浜自然の家へ。

シルバー人材センター 個別相談・入会説明会

鹿沼市シルバー人材センター ☎(65)3200

日にち 10月12日(火)・11月10日(水)・12月10日(金)

時間帯 個別相談 各日午前9時30分～11時30分
入会説明会 各日午前9時～(受付8時40分から)

と ころ シルバー人材センター(日吉町)

対 象 市内在住で、原則60歳以上の人

公共職業訓練11月開講コース募集

栃木職業能力開発促進センター(ポリテクセンター栃木)
訓練課 ☎028(621)0689

と ころ 栃木職業能力開発促進センター
(ポリテクセンター栃木)(宇都宮市若草)

対 象 ハローワークに求職相談をしており、スキルを身に付けて就職することを希望する人

定 員 ビル管理技術科15人

訓練期間 11月1日(月)～令和4年4月27日(水)

受講料 無料(テキスト代は自己負担)

内 容 就職のために有利なスキルを身に付けます。

申 込 10月6日(水)までに、お近くのハローワークへ。

「マウントジーンズ那須ゴンドラ」
特別割引券のご案内



深紅に染まる
秋の那須平原

特別割引券

【営業期間】2021年9月18日(土)～11月7日(日)

【営業時間】8:30～15:00(下り最終15:30)

ゴンドラ 往復料金	【大人】 ¥1,700	【子供/ペット】※子供:3歳～小学生	¥900
	→ ¥1,600	→	¥850

※天候や外部環境の影響により予告なく営業期間・内容が変更になる場合があります。

※他の割引・サービス券との併用不可。※チケットご購入時にご提示ください。

※本券1枚で5名様まで有効

マウントジーンズ那須ゴンドラ

〒329-3223 栃木県那須郡那須町大字大島 TEL:0287-77-2300



財源確保のために広告を掲載しています。



川上澄生美術館の催し

川上澄生美術館 ☎(62)8272

○「鹿沼ゆかりの版画家 増山幸子」展

増山氏の情緒豊かな作品を堪能ください。

と き 10月2日(出)～11月7日(日)

ところ 1階 展示ホール 入場料 無料

○「大貫芳一郎 モダン広重の描く昭和風景」展

「モダン広重」と評された上久我出身の版画家を紹介。

と き 10月2日(出)～12月26日(日)

ところ 2階 展示室

入場料 大人300円、高校・大学生200円、
小・中学生100円、会員無料

○関連イベント「館長と楽しむ作品鑑賞会」

と き 10月2日(出)午後2時～2時30分

ところ 2階 展示室

参加料 無料(ただし、企画展チケットが必要です)



(公社)鹿沼日光法人会公開講演会 「コロナをチャンスに!地域から輝く日本へ」

(公社)鹿沼日光法人会 ☎(65)1201

と き 11月27日(出)午後2時開演

ところ 市民文化センター 小ホール

講師 伊藤聡子氏(フリーキャスター)

入場料 無料。入場に必要の整理券を、鹿沼商工会
議所・栗野商工会で配布(1人2枚まで)。



鹿沼商工会議所創立75周年記念事業 渋沢栄一の『論語と算盤』で未来を拓く

鹿沼商工会議所 ☎0120(910)441(整理券問い合わせ)

渋沢栄一5代目子孫・澁澤健氏を講師として、現代の経営者に向けた「これからの経営指針」についての講演会を開催します。入場整理券が必要です。

と き 11月1日(月)午後2時30分開場
午後3時30分開演

ところ 鹿沼市民文化センター 大ホール

定員 600人 参加料 無料

※当日は、マスクの着用をお願いします。発熱など体調のすぐれない場合の入場はご遠慮ください。

※状況により、中止となる場合があります。



紅葉ウォーク

西大芦地区活性化事業推進委員会・スポーツ協会西大芦支部
(西大芦コミュニティセンター内) ☎(63)8316

紅葉を楽しみながら、健康維持の促進と親睦交流を図りましょう。

と き 10月24日(日)午前9時出発
午前8時30分受付開始

※当日午前7時～8時に電話で実施確認ができます。

集合場所 古峯神社(草久) 大駐車場

コース 古峰ヶ原高原～三枚岩周辺～前日光牧場

※集合場所との移動は団体バスによります。

対象 市内在住の小学生以上 定員 20人

参加料 1人800円、中学生以下1人500円
(保険代含む・当日徴収)

持ち物 昼食・飲物・雨具・ハイキングに適した服装

申込 10月1日(金)から、電話で。

※「ふれあいレストランにしおあし」の弁当(500円)を注文できます。

※状況により、中止となる場合があります。

※感染症対策の徹底をお願いします。



第26回鹿沼園芸フェア 秋のガーデニング展&「超簡単プランターで 育てる秋冬野菜特集」

鹿沼園芸フェア実行委員会 ☎(76)2310

開催期間 10月23日(出)～11月7日(日)

開園時間 午前9時～午後4時30分

開催場所 市花木センター
(物産館前ふれあい広場)

内容

- ・季節の草花を使用したハンギングバスケットの展示
- ・秋をイメージした草花のディスプレイコーナー
- ・プランターで育てる秋冬野菜販売(苗・タネ)

○ハンギングバスケット講習会

と き 10月24日(日)午前10時～

定員 24人 参加費 3,500円

講師 園辺征子氏

年金のお受取りはJAへ!

キャンペーン期間
令和3年9月1日(水)～
令和3年10月29日(金)

- ・年金受取口座を他金融機関よりJA口座に変更された方に
- ・上記の方をご紹介いただいた方に
- ・これから年金をお受け取りの方をご紹介いただいた方に
- ・期間中に年金のお受取口座をJAにご指定いただける方に

1,000円分の
クオカードプレゼント!



●詳しくは最寄りのJA支店 またはJAかみつが本店推進運用課 ☎0289-65-1007

奨学金(看護師)

看護学校進学予定者並びに看護学校学生を対象に、奨学生を募集します。(返還免除制度あり)

募集期間 随時

貸与内容 月額6万円(看護学校在学中の1～4年間)

貸与条件 卒業と同時に上都賀総合病院に就職

問合申込 上都賀総合病院 総務課

電話 64-2161



図書館の催し

○雑誌付録抽選会 **本館 ☎(64)9523**

図書館で貸し出しをしている雑誌の付録が当たる抽選会です。参加賞あり。どんどん本を借りに来てくださいね。詳細はホームページをご覧ください。

とき 10月30日(出)・31日(日)
午前9時30分～午後6時

ところ 本館1階 階段横スペース

条件 10月30日・31日において、5冊以上本を借りた人

○図書館文学講座 朗読・音楽で楽しむ太宰と芥川 **本館 ☎(64)9523**

太宰治と芥川龍之介の作品を朗読とギター演奏で堪能する講座です。

とき 11月14日(日)午後2時～3時15分

ところ 本館2階 視聴覚室

出演 阿部早苗氏(朗読)、小川倫生氏(ギター)

定員 40人(定員超過の場合は、抽選)

参加費 無料

申込 10月12日(火)～31日(日)までに、本館へ直接または電話で。

○ほんのすまつり **東分館 ☎(63)4646**

感染症対策のため、3日間に分けて開催します。

とき	内容
10月9日(出)	工作教室
16日(出)	ビンゴ大会
23日(出)	クイズラリー

ところ 図書館東分館

申込 事前申込または事前配布の整理券が必要です。詳細は、ホームページや館内掲示で。

○ほんのす 本のリサイクル市 **東分館 ☎(63)4646**

とき 11月7日(日)
午前9時～、午前10時30分～、午後2時～、午後3時30分～(各1時間・完全入替制)

ところ 図書館東分館

内容 本や雑誌(除籍資料)の販売

申込 10月12日(火)午前9時から、開催時間帯別の入場整理券を東分館窓口で配布(電話申込可・先着順)。

※1人1回15点まで購入できます。(返品・返金不可)

※持ち帰り用のエコバッグを持参してください。



第20回TKCいちごアリーナソフトバレーボール大会

鹿沼総合体育館スポーツ事業係 ☎(72)1300

とき 11月28日(日)午前9時開会

ところ 鹿沼総合体育館

対象 鹿沼市在住の人で構成するチーム

チームクラス	構成
トリムA	40歳代と50歳以上の男女各1人ずつ計4人
トリムB	年齢制限なしの男女各2人ずつ計4人
レディースA	40歳以上の女性4人
レディースB	年齢制限なしの女性4人
ミニA	主として5・6年生4人
ミニB	主として4年生以下4人

※各種目への重複登録はできません。

参加料 1チーム1,500円(当日会場受付で徴収)

申込 11月13日(土)午後9時までに、鹿沼総合体育館に所定の用紙を提出。11月17日(火)代表者会議に要出席。

※状況により、中止となる場合があります。



鹿沼さつき祭り・市花さつき 絵画コンクール入賞作品展示会

実行委員会事務局(観光交流課内) ☎(63)2188

鹿沼さつき祭りと市花さつきを題材とした絵画コンクールの入賞作品を展示します。開催内容が変更となる場合がありますので、市ホームページより最新情報をご確認ください。

とき 10月19日(火)～10月29日(金)

※29日は正午までの展示となります。

ところ 市民情報センター1階 エントランスホール



宝くじまちの音楽会 岩崎宏美with宗次郎 ～心のふるさとを求めて～



市民文化センター ☎(65)5581

とき 令和4年1月15日(土)午後5時30分開演

ところ 市民文化センター 大ホール

入場料 全席指定。前売り2,000円、当日2,500円、前売り入場券が完売の場合、当日券の販売はありません。
※宝くじ助成による特別料金。

前売券 11月6日(土)から発売。チケットの販売は、栃木県内在住者に限ります。

**千葉県三を知る教室(5回シリーズ)**

文化課文化振興係 ☎(65)6741

鹿沼ゆかりの児童文学作家・千葉県三の生涯と作品について学ぶ講座です。

	日にち	内容
①	10月24日(日)	千葉県三の生涯
②	10月31日(日)	作品を読む・1(郷土童話)
③	11月14日(日)	作品を読む・2(その他の作品)
④	11月28日(日)	作品ゆかりの地を訪ねる
⑤	12月12日(日)	私の好きな省三作品

①～⑤共通事項**時間帯** 午後1時30分～3時**ところ** 千葉県三記念館(南押原コミュニティセンター内)**対象** 市内在住・在学・在勤者 **参加料** 無料**申込** 10月11日(月)午前9時から、文化課へ電話で。**困ったら一人で悩まず相談を
～行政相談所を開設しています～**栃木行政監視行政相談センター ☎028(634)4680
生活課生活係 ☎(63)2122

国から委嘱された行政相談委員による行政相談所を下のとおり開設しています。

とき 毎月第3金曜日 午後1時30分～3時30分**ところ** 市民情報センター・栗野コミュニティセンター**対象** 市民 **料金** 無料

※状況により、中止になる場合があります。

**広告入り窓口用封筒・おくやみハンドブック(仮称)の提供者の決定**

市民課市民サービス係 ☎(63)2121

広告掲載希望の場合は、直接法人(下表)へ「広告掲載の件」と、お問い合わせください。

	窓口用封筒	おくやみハンドブック
法人名	(株)郵宣協会東日本支社 ☎022(216)6510(原田)	(株)鎌倉新書 ☎03(6866)0885
配置場所	市民課、税務課、納税課、各コミセン	市民課、各コミセン
掲載期間	令和4年1月～12月	

**令和3年度
秋の狂犬病予防注射について**

環境課環境保全係 ☎(65)1064

秋の狂犬病予防注射は、感染症拡大の影響により中止になります。未接種で今後接種を行う予定の人は、動物病院での接種をお願いします。

**令和3年度 鹿沼ふれあいウォーク**

～歩けばあえる、いろいろな顔のわたしたちのまち～

ふれあいウォーク実行委員会(鹿沼総合体育館)
☎(72)1300・FAX1302**とき** 11月13日(出)午前8時30分受付、
午前9時スタート ※小雨決行**集合場所** 文化活動交流館 芝生広場**コース** ①5km(まちなか散策コース)
②6km(かぬまぐるりと展望コース)
③7km(菊沢フルーツロード周辺散歩コース)**定員** 各コース40人

※小学3年生以下は保護者同伴。

参加料 1人100円**申込** 10月31日(日)までに、鹿沼総合体育館へ。**鹿沼市秋季ソフトテニス大会参加者募集**市ソフトテニス協会事務局(阿部)
☎090(3405)2210・FAX0289(65)3380
メールkanuma-soft.tennis@one.bc9.jp**とき** 11月21日(日) 予備日なし
午前8時30分集合、9時開会**ところ** ヤオハンいちごパーク(鹿沼運動公園)**対象** 16歳以上の男女**参加料** 1人1,000円(高校生500円)当日徴収**申込** 11月6日(出)までに、住所・氏名・電話番号・年齢を明記の上、メールかFAXで。※マスクを着用し参加してください。検温も行います。
※本年度の友好都市ソフトテニス交流会は、中止です。

あなたの創業、プロデュースします!!

「創業塾2021～超実践編～」開催!!

鹿沼商工会議所 ☎(65)1111

回	内容	とき
①	ウィズ・アフターコロナ時代に対応した創業及び、失敗しない物件選びのポイント	10月20日(水) 午後6時30分～8時30分
②	開業資金と運転資金の違い	11月17日(水) 午後6時30分～8時30分
③	鹿沼にあふれるビジネスチャンス チャレンジキッチン 『串カツJu-So』プロジェクト	12月15日(水) 午後6時30分～8時30分
	創業の先輩たちが語りつくす トークセッション	

ところ 情報センター1階 研修室**対象** ・地域課題解決型創業支援補助金対象者
・2年以内の創業を目指している人**受講料** 無料 **定員** 各回10人程度

※マスクを着用し参加してください。

※状況により、中止となる場合があります。

i 雨水を污水管に流していませんか？

下水道課下水道整備係 ☎(65)3607

鹿沼市の下水道は汚水と雨水を別々に流す「分流式下水道」を採用していますが、現在、雨天時には下水道処理場に流れ込む汚水量が増加し、汚水処理に支障をきたしています。その一因として、**雨水管が污水管につながれている「誤接続」や、汚水ますの蓋を開けて宅内の雨水を排水していること**等が挙げられます。

家庭の排水設備の確認をお願いします。改善方法が不明な場合は、問い合わせください。

○污水管へ雨水を流すことで次のような恐れが…

- ・雨天時に道路上のマンホールや宅内ますから汚水があふれたり、家庭からの汚水が流れなくなる。
- ・汚水をきれいな水へ処理する下水道処理場で処理しきれなくなり、河川の水質悪化につながる。
- ・処理不要の雨水が下水道処理場に流入することで、下水道使用料の負担増につながる。

i ここがポイント!ごみの分け方・出し方

廃棄物対策課廃棄物対策係 ☎(64)3241

○ペットボトルの出し方

ペットボトルは、キャップとラベルを外して、中身を軽くゆすいであらってからごみステーションのコンテナ容器に直接入れてください。袋等には入れないでください。

また、キャップとラベルは毎週水曜日のその他プラの日に透明または半透明の袋に入れて出してください。

ペットボトルの収集日は下のとおりです。

対象地域	収集日
黒川西側	月曜日
黒川東側	火曜日

i 食べ物はおいしく楽しく食べよう! 10月は「食品ロス削減月間」です

廃棄物対策課廃棄物対策係 ☎(64)3241

必要量に応じた食品の購入、調理時に作りすぎないなど食品を無駄にしない取り組みにご協力ください。

また、県内では「とちキャラクターズの3きり運動」を実施しています。料理はおいしく「食べきり」、食材は無駄なく「使いきり」、生ごみは捨てる際に「水きり」の3きを意識しましょう。

i 北犬飼コミュニティセンター (新築移転)の避難所指定

危機管理課危機管理係 ☎(63)2158

10月4日の供用開始に併せ、北犬飼コミュニティセンター(上石川1465-4)を災害時の避難所に指定します。

i 年金生活者支援給付金について

宇都宮西年金事務所 ☎028(622)4281
お客様相談室(音声案内①→②)

年金に上乗せして支給される年金生活者支援給付金の該当者(下記)に、日本年金機構より8月末から順次、はがき(請求書)を送付しています。必要事項を記入の上必ず提出してください。

○老齢基礎年金の受給者

65歳以上の市町村民税の非課税世帯の人で、年金収入額とその他所得額の合計が約88万円以下の人

○障害基礎年金・遺族基礎年金の受給者

前年の所得額が約472万円以下の人

・給付金専用ダイヤル ☎0570(05)4092(ナビダイヤル)

曜日	受付時間
月曜日	午前8時30分～午後7時
火～金曜日	午前8時30分～午後5時15分
第2土曜日(祝日も対応)	午前9時30分～午後4時

※月曜日が祝日の場合、翌開所日が午後7時まで受付。

※祝日、12月29日～1月3日は利用できません。

i 国民年金の任意加入制度について

宇都宮西年金事務所国民年金課
☎028(622)4281(音声案内②→②)

60歳以上の人や外国に居住する日本人は、任意で国民年金保険料を納付することにより、将来受け取る年金額を増やしたり、年金の受給権につなげたりすることができます(保険料を免除することはできません)。

・将来受け取る年金額を増やしたい場合は、60～65歳までの期間で納付ができます。

・受給資格期間(10年)を満たしていない場合は、60～70歳までの期間で納付ができます。

・外国に在住する20歳以上65歳未満の日本国籍を有する人が納付書払いをする場合、国内での納付協力者の登録が必要です。

※保険料の納付は原則、口座振替となります。

※さかのぼっての加入や厚生年金や共済年金に加入している人は、手続きできません。

必要書類 本人確認ができるもの(運転免許証等)、年金手帳またはマイナンバーカード、預金通帳、通帳届出印

申請窓口 宇都宮西年金事務所、
国民年金係(市役所行政棟1階②番窓口)

i 水道料金の軽減措置の統一 (栗野地域の一部)

企業経営課料金係 ☎(65)3697

平成29年11月検針分から、旧料金より高くなる場合に適用となっていた段階的な軽減措置が、令和3年11月検針分から統一となります。

10月は「全国不正軽油撲滅強化月間」です

栃木県税事務所軽油引取税調査担当
☎0282(23)3862(不正軽油110番)

不正軽油とは、軽油引取税の脱税を目的に、軽油の代替燃料として灯油や重油を混和するなどして使用するものです。知事の承認を受けずに自動車の燃料として灯油や重油などを使用すると、罰則の適用を受けることがあります。

不正軽油に関わる者は、すべて罰則の対象になります。不正軽油に関する情報をお寄せください。

○不正軽油110番情報提供フォーム
(県不正軽油110番ウェブサイト内)



～消費生活センター通信～

気を付けて! あなたの身近に落とし穴!

消費生活センター ☎(63)3313

○宅配便業者を装ったショートメッセージのURLにアクセスしないで!!

スマホ通信費が前月より2万円ほど高かったのが電話会社に確認したところ、スマホから海外にSMSを送信していたと判明。数カ月前に「荷物を預かっている」とのSMSが届き、URLをタップした際、不審なアプリをダウンロードしてしまったかもしれない。

アドバイス

- 宅配便業者の不在通知を装ったSMS(ショートメッセージサービス)に記載されたURLにアクセスしたことにより、スマホが不正利用されるという被害が起きています。
- SMSで不在通知が届いても、記載されたURLにアクセスせず、業者の正式なサービスか、電話や公式ホームページ等で確認しましょう。
- URLにアクセスしてしまった場合は、不審なアプリがインストールされていないか確認しましょう。また、IDやパスワード、暗証番号等の個人情報情報を絶対に入力してはいけません。
- 不審に思ったら、センターに相談してください。

- ★「広報かぬま」に掲載された写真は、ご本人に限りプリント1枚を無料で差し上げます。広報広聴係☎(63)2128へお問い合わせください。
- ★下に登録すると、市内の災害情報を取得できます。

防災情報伝達アプリ (スマートフォン)		災害情報メール (フィーチャーフォン・ガラケー等)
iPhoneの場合 (App Store)	Androidの場合 (Google Play)	下のQRコードにアクセスするかkanuma@entry.mail-dpt.jpへ空メールを送信してください。

- ★市長へのご意見ご要望はこちらへ。
FAX (63) 2280
メール sichou@city.kanuma.lg.jp

10月は「土地月間」です

都市計画課都市計画係 ☎(63)2209

一定面積以上の土地について、売買等の取り引きを行った場合、国土利用計画法に基づく届け出が必要です。適正な土地取引・土地利用を行いましょ。

○届出の必要な面積

- ・市街化区域 2,000㎡以上
- ・その他の都市計画区域 5,000㎡以上
- ・都市計画区域外 10,000㎡以上

※取得する土地の合計が、上記の面積以上となる場合(一団の土地)は、個々の契約ごとに届出が必要です。

○届け出の必要な取引 売買・交換・譲渡 等

- 届出者 権利取得者(土地売買の場合は買い主)
- 届出期限 契約日から2週間以内(契約日を含む)に、土地売買等届出書1部を都市計画係(市役所行政棟4階)へ直接持参または郵送で。

とちぎ材の家づくり支援事業

県環境森林部林業木材産業課 ☎028(623)3277

木造住宅を新築・増改築する人への補助金です。

対象住宅 県産木材を一定量以上使用して新築・増改築を行う住宅

補助金額 県産木材の使用量に応じて10～40万円(新築)、5～15万円(増改築)、伝統工芸品等使用で上乗せ補助あり。最大50万円

申請先 〒321-2118宇都宮市新里町丁277-1
栃木県木材業協同組合連合会

※補助金交付の条件等、詳しくはお問い合わせください。

ホームページ

「とちぎ材の家づくり」で検索▶



10月の休日等の水道修理工事当番店

10月 2日(土)	(有)	安生工業	☎(85)3841
3日(日)	(株)	横山設備	☎(74)7605
9日(土)	(有)	住光社	☎090(3245)1567
10日(日)		山野井設備工業	☎(62)1897
16日(土)	(株)	大類総合設備	☎(75)2887
17日(日)	(株)	五光設備	☎(76)1630
23日(土)		ダイセイ住設	☎090(7278)4394
24日(日)	(有)	宇賀神住設	☎090(3539)4949
30日(土)	(株)	川田組	☎(76)1310
31日(日)	(有)	吉豊	☎(62)8987


10月の市民相談カレンダー

	と き	と ころ	問 い 合 せ	内 容
法律相談 (予約制)	11月5日(金)・ 12日(金)・19日(金) 午後1時30分～4時30分	会場については、直接申込者にお知らせします。	生活課生活係 ☎(63)2122	弁護士が専門相談に応じます。 ※予約は、11月5日分は10月4日(月)、11月12日分は10月11日(月)、11月19日分は10月18日(月)から受け付けます。
登記相談 (予約制)	11月16日(火) 土地家屋調査士 午前10時～正午 司法書士 午後1時30分～3時30分			司法書士・土地家屋調査士が、相続・登記の手続き、境界測量、家屋の新築等に伴う登記等に関する相談に応じます。※予約は10月4日(月)から受け付けます。 ※新型コロナウイルスの影響により、中止になる場合があります。事前にお問い合わせください。
市民生活相談	月～金曜日 午前8時30分～午後5時	市役所 行政棟2階⑦		相談員が日常生活上の悩み等の相談に応じます。
行政相談	10月15日(金) 午後1時30分～3時30分	市民情報センター 1階 栗野コミュニティセンター		行政相談委員が国・県・市などの行政に関する相談に応じます。 ※新型コロナウイルスの影響により、中止になる場合があります。事前にお問い合わせください。 松山弘子 小保方敏雄 石川実 島田哲英
生計の悩み相談	月～金曜日 午前8時30分～午後5時	市役所 行政棟2階⑤	生活相談・支援センター ☎(63)2167	生計や就労等の悩みを相談員が聞き、問題解決に向けて支援します。
人権なんでも相談	10月14日(木) 午前10時～午後3時	市役所 行政棟2階⑧	人権推進課 ☎(63)8351	日常生活の中で「これは人権問題では?」と思うことはありませんか。人権擁護相談員が相談に応じます。 ※新型コロナウイルスの影響により、中止になる場合があります。事前にお問い合わせください。
女性相談	月～金曜日 午前8時30分～午後4時		人権推進課 ☎(63)8352	女性相談員が離婚やDV(夫や恋人など親密な関係にある男性から受ける女性への暴力)被害等の相談に応じます。
消費生活相談	月～金曜日 午前9時～午後4時	市役所 行政棟2階⑦	消費生活センター ☎(63)3313	消費生活相談員が商品やサービスに関するトラブルなど消費生活全般についての相談に応じます。
成年後見制度相談(予約制)	10月21日(木) 午前10時～正午	市民情報センター 3階学習室3	地域包括支援センター ☎(63)2175	司法書士が成年後見制度に関する相談に応じます。
教育相談	月～金曜日 午前9時～午後5時	総合教育研究所 教育相談室	教育相談室 ☎(63)0082	集団不適應、いじめ、不登校、発達の遅れ等の相談に応じます。(電話による相談も予約制で受け付けます)
青少年相談	月～金曜日 午前8時30分～午後5時	市民情報センター 4階	青少年指導センター ☎(63)8324	子ども、若者の思春期における悩み、ひきこもり、ニート、非行などの相談に応じます。
外国人相談	月～金曜日 午前9時～午後5時	コミニエテ (まちなか交流プラザ内)	市国際交流協会 ☎(60)5931	日常生活の中で困っていること、聞きたいことなどの相談を、スペイン語、ポルトガル語、英語、ベトナム語、日本語で受けます。市役所窓口での通訳もします。
国籍・在留資格相談	第3水曜日 午前10時～正午			行政書士が、在留資格やビザなどの相談に応じます。(前々日までに予約)

※「不動産なんでも相談」は、新型コロナウイルス感染リスク回避のため、しばらくの期間、休止します。

第13回

信
ちゃん
の
ひびく



佐藤 信
鹿沼市長

新型コロナウイルスを筆頭に、異常気象に伴う自然災害の多発、ミャンマー・アフガニスタンにおける政情不安と人道危機、民信無くば立たずを絵にかいたような国内の政局不安等々、気の重いニュースばかりが飛び交う今日この頃です。

明るい話題となるはずだった、オリパラも選手皆さんの頑張りも感動的ではあったものの、コロナの方が気になって、「モヤモヤ感」の方が勝ってしまったことは残念としか言いようがありません。

ところで鹿沼市の名誉市民である株式会社T.K.C.の創業者、故・飯塚毅さんの著書『自利トハ利他ライフ』と、現会長の飯塚真玄さんの書かれた『自利、利他の経営』という本が、市長室の本棚に置かれています。

「自分の本当の利益は他人の利益を図ることの中にある。これは創業以来の株式会社T.K.C.の経営理念であると同時に人として、そして世の中のあるべき姿を示す指針でもあると私は思っています。

大げさな言い方をすれば、今だけ、金だけ、自分だけといった『三だけ主義』がはびこるようでは、やがて世の中は荒れ果て世紀末を迎えることになりはしないかという事です。

コロナ禍の中、誰しも自分だけは大丈夫、自分はうつらないと思いたいのは人の常ですが、最近では家庭内感染・職場感染が明らかに増えていきます。自分の身を守ることは、即ち家庭や同僚の命と日常を守る事です。『自利トハ利他ライフ』この言葉をもう一度かみしめてみようではありませんか。皆が、そんな気持ちになれば、コロナの感染拡大にブレーキがかかり、そして世の中の競い事もきつとなくなるはずですよ!!



令和3年度プレミアム付商品券販売!

産業振興課商工振興係 ☎(63)2182

新型コロナウイルス感染症の拡大により影響を受けている飲食店や小売店を支援するため、下のとおり鹿沼商工会議所と栗野商工会でプレミアム付商品券を発行します。

今回は10,000円購入で12,000円分のお買い物ができる、**20%**のプレミアム付商品券となります。

鹿沼商工会議所

かめまプレミアム付ニコニコ商品券

- ▶販売方法 事前申込
(はがき・インターネット)
 - ▶申込期間 10月16日(出)
～11月1日(月)必着(予定)
 - ▶当選通知 11月中旬に発送(当選者のみ)
 - ▶引換期間 11月下旬
 - ▶引換場所 鹿沼商工会議所アザレアホール
 - ▶購入限度額 1人につき5セット(5万円)
 - ▶有効期限 令和4年2月28日(月)
 - ▶券種 1セット12,000円分
- ※取扱加盟店は、随時募集しています。
- ▶問い合わせ 鹿沼商工会議所 ☎(65)1111

栗野商工会

あわの『OK商品券』(プレミアム付商品券)

- ▶販売方法 事前申込
(はがき・インターネット)
 - ▶申込期間 10月16日(出)～22日(金)(必着)
 - ▶当選通知 10月下旬に発送(当選者のみ)
 - ▶引換期間 11月10日(水)～13日(土)
 - ▶引換場所 3地区コミュニティセンター
(粕尾・永野・清洲)
栗野商工会館
 - ▶購入限度額 1人につき10セット(10万円)
 - ▶有効期限 令和4年3月6日(日)
 - ▶券種 1セット12,000円分
- ▶問い合わせ 栗野商工会 ☎(85)2281

広報かめま9月号(24ページ)でお知らせしたあわの「OK商品券」の内容に、次のとおり誤りがありました。お詫びして訂正します。 誤:プレミアム率30%→正:プレミアム率20%

特典

内装工事
畳・襖・障子・アミ戸
クロス・壁紙
オーダーカーテン

10%引き

有効期限
2021年10月31日まで

オーダーカーテンやっています。

さらに
(くつろぎ)
ギフト
プレゼント

鹿沼市の皆様へ特別ご優待感謝セール

畳屋五郎八は、おかげさまで11周年

家で過ごすことが
多くなっていますか?
気分転換も大切!!

畳・襖・障子は
お部屋の空気を
キレイにします。

和室内装工事

畳表替え	1帖	4,800円～
襖張替え	1本	3,800円～
障子張替え	1本	2,800円～
壁紙クロス張替	1㎡	1,680円～
アミ戸張替	1本	2,800円～

和室のお悩みとことん解決します!!

家具の移動が
めんどう

畳の変色、傷がひどく
い草が衣類につく

畳床が凸凹
もしくは床がプクプク

襖・障子が破れて
目につく

アミ戸が破れて
虫が入ってくる

土壁がボロボロ
落ちる

クロス・壁紙が
油汚れやヤニで真っ黒

タタミ 畳屋 五郎八 iroha
〒322-0076 鹿沼市上日向965-1
TEL.0289-64-2333



地道に
ひたむきに

和室のお悩みごとなら
お客様専用ダイヤル 見積もり無料・荷物移動無料
通話料無料

0120-168-965

※表示価格は消費税別

営業時間/朝 8:00～夜 8:00

畳屋五郎八

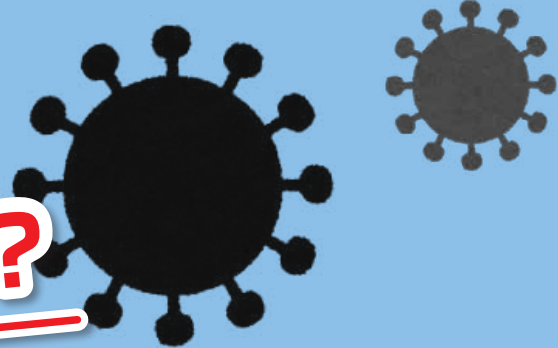
検索

財源確保のために広告を掲載しています。



その外出、

「今」必要ですか？



健康課健康増進係 ☎(63)8311

新型コロナウイルス(COVID-19)の感染拡大が続いています！

- ☑ 外出は「通院」「買い出し」「出勤」等、必要なものだけに。
- ☑ 感染リスクを避けるため、外出は最小限の人数・回数で。

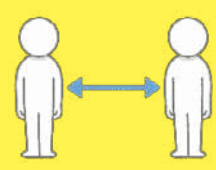
自身と大切な人を守るために

外出の自粛をお願いします

あわせて基本的な感染症対策も継続してください。



“マスクの着用”



“人との距離”



“十分な換気”



“手洗い・手指消毒”

など

鹿沼自動車教習所

新車両導入

大型教習車 増車!!

2台になります!

仕事の幅が広がる!
物流を支えるプロ免許!
スキルUPへのパスポート!

地域と協働して歩む
社会貢献活動

kanuma driving school

鹿沼市唯一の教習所

つばさプラン

第1回「輝くとちぎづくり」
最優秀賞受賞
栃木県知事表彰

「高齢者講習」

事前予約が必要です

高齢者講習 (70歳以上)
認知機能検査 (75歳以上)

※お早めにお電話をください。

KDS 鹿沼自動車教習所

kanuma driving school

TEL 0289-62-8101

財源確保のために広告を掲載しています。

再生紙を使用しています。



見やすいユニバーサルデザインフォントを採用しています。