

広報 かぬま

2023 8
NO. 1275



▲笑顔で挨拶するかぬまふるさと大使の
平野早矢香さん



2023年鹿沼市は
市制施行75周年を
迎えます。

公園に遊びに行こう！
入園ガイド
障がいのある人の困りごと相談窓口のご案内
知っていますか？成年後見制度
第45回市民文化祭参加者募集
粗大ごみ処理施設の工事が完了しました！
災害が起きた時のごみ処理について
令和5年度鹿沼市ごみ分別収集カレンダー（10～3月分）
鳥獣被害対策～地域ぐるみで農作物や生活環境を守りましょう～
9月3日(日)は鹿沼市議会議員選挙の投票日です

鹿沼市制75周年記念
第11回平野早矢香杯卓球大会

公園に遊びに行こう！

整備課公園緑地係 ☎(63)2214

公園は子どもから高齢者までの憩いの場として、また、地域の人のスポーツやレクリエーションなどコミュニティの場として、私たちに安らぎと潤いを与えてくれます。

市内には豊かな木々や芝生広場・散策路・遊具・スポーツ施設など、さまざまな魅力を持った公園がたくさんあります。

本特集では市内7つの公園にスポットを当てて紹介します。ぜひ、家族や友達を連れて公園に遊びに出かけましょう！



出会いの森 総合公園

所在地：酒野谷1335-3
駐車場：あり

☎(63)2303 観光交流課観光施設係
トイレ：あり（バリアフリー対応）

関東有数の清流大芦川沿いにあり、春はお花見、夏は川遊びなど、季節を感じながらアウトドアを楽しむことができます。場内には野球場やバーベキュー広場、隣接して温泉施設もあります。大自然に触れつつ、のんびりとキャンプを楽しみ、心とからだをリラックスさせてはいかでしょうか。

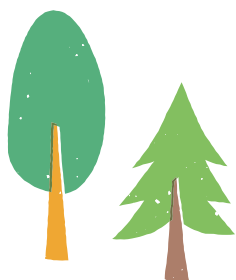
また、トイレや洗い場が整備されており、バーベキューなどができるデイキャンプエリアもあります。管理棟には売店があり、調味料などの購入や、アウトドア用品のレンタルができます。ルールやマナーを守りながら、普段とは異なる時間の流れをこの公園で楽しんでみませんか。



▲大芦川
清流沿いを歩くことができます。



▲キャンプ場
親子連れに好評です。



城山公園

所在地：口栗野1631-2
駐車場：あり

☎ 観光交流課観光施設係 (63) 2303
トイレ：あり（バリアフリー対応）

全長115mのローラーすべり台「スカイローラー」は子どもたちに大人気！

園内には、広々としたウォーキングロードがあり、四季折々の自然を感じながら園内散策ができます。アスレチックもあり、たくさん遊んだあとは、ベンチで一息ついてリラックスしてみませんか？



▲「スカイローラー」
子どもたちに大人気のすべり台です。



▲つつじ
4月～5月が見頃です。

千手山公園

所在地：千手町2610
駐車場：あり

☎ 観光交流課観光施設係 (63) 2303
トイレ：あり（バリアフリー対応）



▲「観覧車」
1回50円で乗ることができます。

鹿沼を眺望でき、園内散策が楽しめます。「恋空」という映画のロケ地にもなり、聖地巡礼で訪れる人もいます。

1回50円で、「観覧車」、「おとぎ電車」、「ジェットスター」の遊具に乗ることができます。「千手院」があり、楽しさだけでなく歴史も感じられる公園となっています。



▲千手山公園からの景色
運が良ければこんな景色が見られるかもしれません。

公園

入園ガイド
支援・成年後見

市民文化祭

粗大ごみ処理施設
ごみ分別

ごみ分別
鳥獣被害対策

選挙
フラッシュ
ユ

市民のひろば

みんなの健康

お知らせ

リバス予約バス

ヤオハンいちごパーク (鹿沼運動公園)

所在地：旭が丘3164-1
駐車場：あり

☎ スポーツ振興課スポーツ施設係 ☎(63)2255
トイレ：あり (バリアフリー対応)

桜や銀杏並木などの木々に囲まれたヤオハンいちごパーク(鹿沼運動公園)は、野球場や陸上競技場、テニスコート、温水プールや卓球室・芝生広場があり、おもいきり体を動かすことができる場所です。

園内中央にある子ども広場には、前後に2種類のすべり台がある複合遊具「いちごタワー」が設置されたほか、小さなお子さんが遊べる遊具もあります。屋内遊び場もあるため、雨の日でも楽しめます。

また、散策路での森林浴や、桜・紅葉を見ながらの散策もおすすめで、幅広い年齢の人がくつろぐことができる公園です。



▲「いちごタワー」
小さなお子さんに
人気です。



◀屋内遊び場
(トレーニング室)
雨を気にせず遊べます。

ふじやま 富士山公園

所在地：花岡町81-1
駐車場：あり

☎ 整備課公園緑地係 ☎(63)2214
トイレ：あり (バリアフリー対応)

頂上から鹿沼を眺望でき、夜景は星空のようにきれいです。頂上付近までは車でも行けませんが、遊歩道もありますので、健康もかねて散策してみたいはいかがでしょうか？

また、頂上へ向かう坂の途中には、傾斜を利用した大きな「いちごすべり台」が2基あります。その他にもブランコなどの遊具もあるため、小さいお子さんから遊ぶことができ、楽しめるスポットになっています。



▲「いちごすべり台」
富士山の中腹にあり、見晴らしもよいです。



▲富士山頂上の遊具
頂上から鹿沼市が一望できます。



星の宮公園

所在地：貝島町5002

☎ 整備課公園緑地係 ☎(63)2214

駐車場：あり

トイレ：あり（バリアフリー対応）



広々とした芝生広場がある公園です。園路も広く歩きやすいため散策にも利用ください。緑とベンチがバランスよく設置されており、ひと休みにも最適です。

また、複合遊具や健康遊具なども設置されており多目的に楽しめます。

桜が満開になる春はお花見をするのにもぴったりです。



▲複合遊具
アスレチックやすべり台など楽しめます。



▲健康遊具
公園散策前のストレッチにも最適です。



ふれあい公園

所在地：栄町1丁目13-1

☎ 整備課公園緑地係 ☎(63)2214

駐車場：あり

トイレ：あり（バリアフリー対応）

園内にはゲートボール場やグラウンドゴルフが楽しめる広場があり、いつも楽し気な声が聞こえてきます。また、複合遊具や、バスケットリング、芝生のお山など様々な施設があるため、幅広い世代の人が楽しめます。

また、春には桜が満開となり、花見に来る人たちで賑わっています。

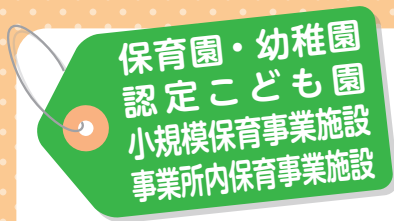
天気の良い日は芝生広場にシートを広げ、ゆっくり過ごしてはいかがでしょうか？



▲芝生広場
ピクニックに最適です。



▲複合遊具
奥にはロープウェイもあります。



入園ガイド



保育課保育認定係 ☎(63)2174

令和6年4月の保育園・幼稚園・認定こども園・小規模保育事業施設・事業所内保育事業施設の入園児を募集します。

●●●● 保育園・小規模保育事業施設・事業所内保育事業施設を希望する人 ●●●●

令和6年4月入所の申込書の配布を各施設で行います。配布期間内に**第1希望の施設**へお越しください。

▶入所申込書の配布期間 令和5年**9月1日(金)～15日(金)**(土日除く) 午前8時30分～午後5時

※申込書受付期間は入所申込書の配布資料をご確認ください。

※配布期間前に施設見学を済ませることをお勧めします。見学希望者は各施設に直接、連絡してください。

●保育園 (公立)

施設名	預かり月齢	所在地	電話番号
こじか保育園	3カ月	万町919	(62)3571
西保育園		坂田山2丁目163	(62)3570
南保育園		磯町126-1	(75)2041
にっこり保育園		武子800-27	(62)7665
なんま保育園	6カ月	西沢町434	(77)2468
栗野保育園	3カ月	栗野754-3	(85)2366
板荷児童館	1歳	板荷3046	(64)8152

●保育園 (民間)

施設名	預かり月齢	所在地	電話番号
青い鳥幼児園	2カ月	鳥居跡町985-8	(62)8730
津田保育園		白桑田254-5	(76)2616
茂呂保育園	4カ月	茂呂1884-3	(64)1120
リトルもろ		貝島町658-1	(77)7120
まなぶ保育園	2カ月	下奈良部町1-86	(75)3743
日吉保育園		日吉町590-1	(65)1055
沖保育園	4歳	上殿町515-5	(65)1187
沖保育園分園		上殿町721-4	(65)0089
あづま保育園	2カ月	千渡750	(62)1187
村井保育園		村井町126-1	(62)5225
さつきが丘保育園	2カ月	西茂呂4丁目9-22	(65)4040
清洲保育園		深程116-1	(75)5811
大地の恵みのなーさーりい	ふじおかメソッド ひなた保育園	上石川1528-1	(76)2217
		上日向174-1	(77)5102

●小規模保育事業施設 (民間)

施設名	預かり月齢	所在地	電話番号
ちびっランド鹿沼園	2カ月	上野町329	(77)5171
グリーンチャイルドクラブ		西茂呂3丁目7-18	(63)6066
すみれ保育園		上野町59-53	(77)7722
太陽さんさん保育園		銀座1丁目1875	(77)7191

●事業所内保育事業施設 (民間)

施設名	預かり月齢	所在地	電話番号
にじのもり保育園	2カ月	千渡1585-1	(64)2255
保育園すまいるくいえいと		西茂呂4丁目41-2	(74)5405

※小規模・事業所内保育施設は2歳児クラスまでの入所になります。

令和6年5月以降入所申し込みの方

入所申込書は保育認定係(市役所2階⑤番窓口)で配布予定です。詳細につきましては、11月頃、市ホームページに掲載しますのでご確認ください。

●●●●●●●●●● 幼稚園・認定こども園を希望する人 ●●●●●●●●●●

令和6年4月入園願書の配布・受付は、各幼稚園・認定こども園で行います。園の見学を希望する場合は、各園に直接、連絡してください。

▶入園願書配布 令和5年**9月1日(金)～**

●幼稚園 (私立)

施設名	預かり月齢	所在地	電話番号
鹿沼幼稚園	満3歳	東末広町1934	(62)2831
聖母幼稚園		戸張町2488-1	(63)2789

詳細は、鹿沼地区幼稚園連合会ホームページをご覧ください。<https://kayoren.jp>

▶入園願書受付 令和5年**9月7日(木)～**

●認定こども園 (私立)

施設名	預かり月齢	所在地	電話番号
仁神堂幼稚園	満3歳	仁神堂町37-81	(65)1704
いずみ幼稚園		泉町2460	(62)7059
鹿沼ひかり幼稚園	10カ月	西鹿沼町84	(65)5353
鹿沼みどり幼稚園	9カ月	茂呂546-5	(77)5446
認定おおぞらこども園		栗野1397-1	(85)3800
晃望台幼稚園	10カ月	千渡954-1	(65)3317

障がいのある人の 困りごと相談窓口のご案内

障がい福祉課障がい福祉係 ☎(63)2176

障がいのある人やそのご家族などの困りごと・相談をワンストップで受ける、鹿沼市障がい児者基幹相談支援センターが令和4年度からスタートしています。担当の相談支援専門員がいない人は、基幹相談支援センターをご利用ください。当センターで行っている主な業務は次のとおりです。

総合的・専門的な相談支援

専門知識を持った国家資格保有者や経験豊富な職員が相談業務を行います。

対象 市内在住の人
相談方法 電話、訪問、来所、メールなどご希望に合わせて行うことができます。

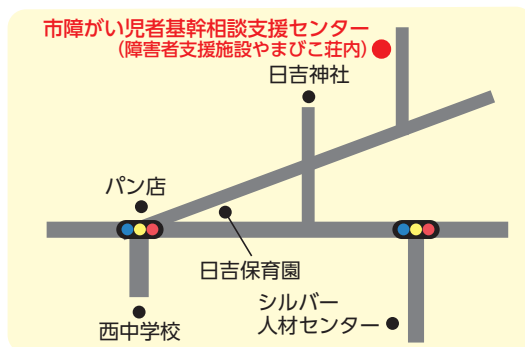
緊急時支援事業のコーディネート業務

介護者が緊急で家を空けなければならなくなり、障害のある人が自宅で生活できない状況になったときに市内の短期入所施設への受け入れを調整します。

対象 市内在住の人で、家族と同居している18歳以上の障がいをお持ちの人。

施設情報

開所日時 月～金曜日 午前9時～午後5時
(祝祭日と12月29日～1月3日を除く)
連絡先 ☎(60)2588・FAX(77)5528
メール kanumakikan-soudan@iaa.itkeeper.ne.jp
場所 日吉町1011 鹿沼市やまびこ荘内
(右の地図参照)



いざというときのために・・・ 知っていますか？成年後見制度

鹿沼市成年後見センター (高齢福祉課内) ☎(63)2175

「成年後見制度」は、認知症や障がいなどにより、物事の判断能力が十分でない人が、さまざまな契約や財産管理などをするとときに不利益を生じることがないように、本人を守り、支援する人(成年後見人等)を家庭裁判所が選任する制度です。

市では成年後見制度に関する支援を行っています。

鹿沼市成年後見センター

成年後見制度の総合的な窓口となる「鹿沼市成年後見センター」では、制度の利用に関する相談を受け付けています。

例えば…

- 家族が認知症でお金の管理ができなくなりました。成年後見制度を利用できますか？
- 成年後見人等は誰がなれるの？何が出来るの？ 等



令和5年度 成年後見制度相談会

司法書士による相談会(予約制)を下記のとおり実施しています。

今後の開催予定	とき	ところ	相談料
8月17日(木)	午前10時～正午 (相談は1人1時間まで)	市民情報センター 3階 学習室3	無料
9月21日(木)			
10月20日(金)			
11月16日(木)			
12月22日(金)			
令和6年1月26日(金)			
2月15日(木)			
3月21日(木)			

第45回 市民文化祭 参加者募集



▲昨年の音楽祭

各部門の申込用紙・出品票は
こちらからダウンロードできます▶



市民文化祭実行委員会事務局 ☎・FAX (78) 4308
かめまケーブルテレビホール(市民文化センター) 3階

「鹿沼市民文化祭」は誰でも参加できる文化の祭典です。多くの皆さんの参加をお待ちしています。

●生活文化部門

※かめまケーブルテレビホールとは、市民文化センターの通称です。

	とき・ところ	①参加規定 ②参加料 ③申込方法 ④搬入	申込締切	申し込み・問い合わせ
デザイン展	10月14日(土)~15日(日) かめまケーブルテレビホール	①生花(アレンジメント・ブーケ・コラージュ・大作アレンジメント(先着2名))・プリザーブドフラワー ②1人1点1,000円③申込書を郵送またはFAXで ④10月13日(金)午後4時~8時	9月21日(木)	〒322-0043 万町897-2 平井好 ☎・FAX(65)0165
華道展	10月21日(土)~22日(日) 文化活動交流館	①鹿沼市茶華道協会員および市内在住・在勤・在学者 ②1人1,500円、小中高生1,000円 ③申込書に出品料を添えて郵送で ④10月20日(金)午前9時~午後8時	8月31日(木)	〒322-0069 坂田山4-173 高澤葉芳 ☎(62)8794
茶会	10月29日(日) かめまケーブルテレビホール	①鹿沼市茶華道協会茶道部会員②1人1,000円 ③茶道部社中代表の先生へ ④10月28日(土)午後1時~5時	9月30日(土)	阿部宗洋 ☎(62)3059

●ホール部門

※かめまケーブルテレビホールとは、市民文化センターの通称です。

	とき・ところ	①参加規定 ②参加料 ③申込方法	申込締切	申し込み・問い合わせ
歌謡舞踊	10月1日(日) かめまケーブルテレビホール	①市内在住・在勤・在学者、先着80人。2コーラス ②発表の部 歌3,000円・舞踊4,000円、大会(市長杯)の部4,000円(昼食付) ③申込用紙に参加料を添えて郵送で	7月31日(月)	〒322-0009 高谷1-163 松崎武照 ☎090(3803)9001
演劇祭	10月15日(日) かめまケーブルテレビホール	①小中学校55分・高校60分・一般80分以内(照明装置時間、参加数制限あり)②1団体6,000円 ③団体名・代表者氏名・連絡先・題名・上演時間・装置時間を明記し郵送で	8月31日(木)	〒329-0507 下野市文教2-6-1 山縣恒雄 ☎0285(53)5427
民謡民舞大会	10月22日(日) かめまケーブルテレビホール	①市内在住・在勤・在学・周辺市町在住者。民謡民舞限定。1曲5分以内(市民は1曲)②1人1,000円(昼食付) ③参加者氏名、連絡先を電話で	8月15日(火)	斎藤千恵子 ☎(63)0112 携帯090(8015)8908
音楽祭	10月29日(日) かめまケーブルテレビホール	①市内在住・在勤・在学・市内の音楽団体所属者。ジャンル不問②無料③申込用紙を郵送で	9月1日(金)	〒322-0001 栃窪432-2 寺崎昌子 ☎090(1690)3062
日本舞踊	11月5日(日) かめまケーブルテレビホール	①日本舞踊、新舞踊、歌謡舞踊、舞踊一般1曲7分以内 ②1人3,000円 ③申込用紙に参加曲のカセットテープ・CDを添えて郵送で	8月25日(金)	〒322-0072 玉田町323-2 沼尾富士子 ☎(62)7986
謡曲大会	11月5日(日) 御殿山会館	①素謡(独吟、連吟可)仕舞、囃子(笛・大小鼓)、市内在住・在勤者②無料 ③往復はがきに流派、希望種目・演目、住所・氏名・年齢・電話番号を記入し郵送で	10月9日(月・祝)	〒322-0527 塩山町177 小森基伊 ☎(75)3400
吟詠剣詩舞大会	11月23日(木・祝) かめまケーブルテレビホール	①市内在住・在勤・在学者。時間制限あり ②独吟独舞1人1,500円。合吟合舞1人1,000円(両方参加は1,500円)高校生以下は無料 ③申込用紙に参加料を添えて郵送で	9月10日(日)	〒322-0026 茂呂252-20 上岡文字 ☎090(5533)5674
バンドフェスト	11月26日(日) かめまケーブルテレビホール	①市内在住・在勤・在学者を含むバンド8組。ジャンル不問②無料 ③代表者名・住所・連絡先・バンド名・編成・ジャンルを「参加希望」の件名のメールで	10月21日(土)	青木聖治 E-mail:ritti@lily.ocn.ne.jp
三味線尺八 三曲演奏会	12月3日(日) かめまケーブルテレビホール	①市内在住・在勤・在学者 ②1人2,000円(昼食付)20歳未満無料 ③演奏者名(ふりがな)・曲名・演奏時間を記入し郵送で。FAX(64)0631可	10月15日(日)	〒322-0004 下武子町100-9 神永雄一 ☎090(4826)1075
ダンス	12月10日(日) かめまケーブルテレビホール	①ダンス種類不問 ②1人1,500円(1団体登録料1,500円) ③団体名・代表者名・参加人数・電話番号をメールまたは電話で E-mail:reakoi1105@icloud.com	8月20日(日)	小池夏希 ☎080(6705)5111

●ギャラリー部門

※かぬまケーブルテレビホールとは、市民文化センターの通称です。

	とき・ところ	①参加規定 ②参加料 ③申込方法 ④搬入	申込締切	申し込み・問い合わせ
公園 書道展	10月20日(金)～22日(日) かぬまケーブルテレビホール	①書、篆刻。両方の出品可。1人1点②1,000円 ③申込用紙に出品料を添え郵送か各委員に依頼(用紙は各コミュニティセンターで配布) ④10月19日(木)午後1時～2時	9月11日(月)	板橋和子 ☎(63)0283
支援・成年後見 入園ガイド 市民文化祭 市民文化祭	11月3日(金)～5日(日) 文化活動交流館	①油彩・水彩、パステル、デザイン・イラスト、版画、立体作品。1人3点以内②無料 ③出品票を作品裏面に貼付し搬入時間に会場へ持参。搬入時間に会場で記入も可 ④11月2日(木)午後2時～4時30分	11月2日(木)	川津正己 FAX(62)5098 ※連絡はFAXで
粗大ごみ処理施設 ごみ分別	11月10日(金)～12日(日) 文化活動交流館	①濃紺のラシャ紙半分(横幅79cm×高さ55cm)の台紙に貼れる範囲で何点でも可②無料 ③申込用紙を郵送 ④11月9日(木)午後1時30分～3時30分	9月30日(土)	〒322-0018 池ノ森209-1 高橋進 ☎(75)3139
鳥獣被害対策 ごみ分別	11月17日(金)～19日(日) 文化活動交流館	①テーマ自由(カラー・白黒・デジタル・フィルム可) 1人3点以内、組写真は1人2組6点以内②無料 ③作品裏面に応募用紙を貼付し創作工房室に持参 ④10月21日(土)・22日(日)午前9時～午後5時	10月22日(日)	浅見清 ☎080(1264)2536 吉成カメラ店 ☎(62)4628
フラッシュ 選挙	11月24日(金)～26日(日) かぬまケーブルテレビホール	①市内在住・在勤・在学者。二次創作不可。マンガ・イラスト共3点以内②無料 ③作品に申込用紙を添付し郵送または持参	11月13日(月)	〒322-0069 坂田山2-170 市民文化祭実行委員会 福田純一 ☎080(6575)5628

●文芸部門・文芸大会

※かぬまケーブルテレビホールとは、市民文化センターの通称です。

	とき・ところ	①出品規定 ②参加料 ③参加方法	申込締切	申し込み・問い合わせ
市民のひろば みんなの健康	10月11日(水) かぬまケーブルテレビホール	①1人1首(未発表作品)はがきに作品・住所・氏名・電話番号を記入して郵送 ②1人1,000円(当日持参)	9月9日(土)	〒322-0252 加園2080 津吹節子 ☎090(2217)7039
お知らせ	10月15日(日) かぬまケーブルテレビホール	①宿題「香る」「ぬるい」「前」「握る」「ラッキー」「揃う」「倍」、席題2題(当日発表)2句吐 ②1人2,000円(昼食・参加賞・大会誌)	当日申込	松本とまと ☎(62)5700
リース予約バス	10月22日(日) まちの駅 新・鹿沼宿	今宮神社、御殿山、掬翠園、宝蔵寺などをめぐる歴史ウォーク。鹿沼宿クイズ大会あり。②無料 ③電話で申し込み(氏名・住所・電話番号)。先着30人	9月25日(月)～ 10月18日(水)	福田純一 ☎080(6575)5628

●文芸部門・作品募集

申込 〒322-0069 坂田山2-170 かぬまケーブルテレビホール(市民文化センター3階)
市民文化祭実行委員会 ☎・FAX(78)4308

分野	【参加料無料】 ①出品規定 ②申込方法(住所・氏名(ふりがな)・電話番号・分野を記入。生徒は学校・学年を記入)	締切
俳句	①高校生以上の市内在住・在勤・在学者および市内文化団体会員。四季雑詠3句自由題。はがきに楷書で記載しルビをふる ②郵送 【問い合わせ】神山政一 ☎090(1601)0583	9月30日(土) (消印有効)
短歌	①1人5首(未発表の作品) ②原稿用紙に題名・作品・住所・氏名・電話番号を記入して郵送 【問い合わせ】津吹節子 ☎090(2217)7039	
川柳	①市内在住・在勤、市内の活動関係者。課題「食べる」3句詠 ②はがきを郵送またはFAX0289(62)5797で 【問い合わせ】松本とまと ☎(62)5700	
詩	①市内在住・在勤・在学者(高校生以上)。2編以内。未発表限定。400字詰原稿用紙5枚以内、パソコン作成可(2,000字以内)。難読漢字にルビをふる ②作品に出品票を添付し郵送または持参。原稿に氏名等は記入しない 【問い合わせ】塩入佳子 ☎090(4743)8606	10月14日(土) (消印有効)
創作・随筆	①市内在住・在勤・在学者および市内文化団体会員。短編小説・随筆・童話・児童文学。未発表の自作作品(原稿用紙20枚以内、随筆5枚以内。パソコン原稿はA4横長縦書20字×20行で)②作品出品票を添付し郵送または持参 【問い合わせ】鈴木真 ☎090(8720)5466・E-mail:suzune@bc9.ne.jp	
歴史	①市内在住・在勤・在学者。未発表限定。鹿沼の歴史・民俗・文化等の論文・資料紹介・調査レポート・紀行文など15,000字以内(パソコン原稿は縦書32字、横書40字で) ②作品に出品票を添付し郵送または持参 【問い合わせ】福田純一 ☎080(6575)5628	

粗大ごみ処理施設の 工事が完了しました!!

廃棄物対策課施設係 ☎(64)3304

令和4年6月から実施していた環境クリーンセンター内の粗大ごみ処理施設の工事が、6月に完了しました。その工事の内容をご紹介します。



●なぜ工事を行ったの？

平成6年に施設が完成してから25年以上が経過し、施設の老朽化が進んでいました。

●どんな工事を行ったの？

今までの機械の更新や、新しい機械の導入を行いました。機械の土台などの再利用できるものは、できるだけ再利用しています。

改修したことで、施設の処理能力が建築当時に戻りました。

改良工事の3つのポイント

- ①今の施設の寿命が約15年伸びました。
- ②建築照明のLED化や高効率の機器を採用したことにより使用電力量減となり、CO₂排出量が約20%削減できるようになりました。
- ③施設を強靱化し、災害対応を想定した機器を導入することで、廃棄物処理対応の強化を図りました。

今回工事をした機械の一部

①中央操作室

施設全体の機械を操作する部屋。操作機器の更新によって、稼働状況に応じて効率的に機械を運転できるようになりました。



②破碎機

複数のハンマーによって、金属などを細かく碎きます。今までの機械は性能が低下していましたが、更新によって本来の性能を発揮できるようになりました。

③低速二軸破碎機

大きなごみを細かくするための機械を導入。今までよりもいろいろなごみに対応できるため、災害時のごみも処理できるようになりました。



災害が起きた時のごみ処理について



廃棄物対策課廃棄物対策係 ☎(64)3241

大雨、地震などの災害が起きると、家庭から大量の災害ごみが発生します。災害ごみは、普段のごみの出し方と異なりますので、市民の皆さんのご理解、ご協力をお願いします。

災害ごみの分別と種類

災害ごみを分別することで、処理期間が短くなり、処理費用が安くなります。

○災害ごみの分別例

- ・燃えるごみ (生ごみ、汚れた衣類)
- ・燃えないごみ (割れた食器、ガラス・金属類)
- ・壊れた家電 ・畳
- ・家具 (ソファ、ベット、タンス、机 等)



災害ごみの出し方、捨て方

- ・被害が大きい場合は、市が災害ごみの「仮置き場」を設置します。自宅の片付けで出た災害ごみは、「仮置き場」に運んでください。
 - ・仮置き場の設置場所などは、広報かぬまや市のホームページ、自治会等を通じて市民の皆さんにお伝えします。
- ※災害ごみはステーションには出せません。

※カレンダーの色に合わせてお出してください。(色のない日は収集はありません)

※朝8時30分までに、ごみステーションに出してください。
※分別ができていないものは収集できません。正しく分別し直して、
次回の収集日にお出してください。

iPhoneの場合
(App Store)

Androidの場合
(Google Play)



さんあ〜る

ごみ分別アプリ「さんあ〜る」をぜひご活用ください。

令和5年10月

日	月	火	水	木	金	土
1	2	3	4	5	6	7
8	9	10	11	12	13	14
15	16	17	18	19	20	21
22	23	24	25	26	27	28
29	30	31				

令和5年11月

日	月	火	水	木	金	土
			1	2	3	4
5	6	7	8	9	10	11
12	13	14	15	16	17	18
19	20	21	22	23	24	25
26	27	28	29	30		

令和5年12月

日	月	火	水	木	金	土
					1	2
3	4	5	6	7	8	9
10	11	12	13	14	15	16
17	18	19	20	21	22	23
24	25	26	27	28	29	30
31						

令和6年1月

日	月	火	水	木	金	土
	1	2	3	4	5	6
7	8	9	10	11	12	13
14	15	16	17	18	19	20
21	22	23	24	25	26	27
28	29	30	31			

令和6年2月

日	月	火	水	木	金	土
				1	2	3
4	5	6	7	8	9	10
11	12	13	14	15	16	17
18	19	20	21	22	23	24
25	26	27	28	29		

令和6年3月

日	月	火	水	木	金	土
					1	2
3	4	5	6	7	8	9
10	11	12	13	14	15	16
17	18	19	20	21	22	23
24	25	26	27	28	29	30
31						

ペットボトル	毎週 月曜日	出し方 コンテナ容器 PET ・水でゆすぐ ・汚れているものは燃やすごみ ・キャップ、ラベルは外し、その他プラへ
燃やすごみ	毎週 火曜日・金曜日	出し方 鹿沼市指定袋 生ごみ 落ち葉 ◎長い草・木の枝(長さ50cm、太さ10cm以下)ひもでしばる ◎木の葉・草・小枝(透明または半透明の袋)名前を記載
プラスチック製容器包装 その他	毎週 水曜日	出し方 透明または半透明の袋 食品トレイ カップ 菓子袋 ポンプ部分は燃やさないごみ ・水でゆすぐ ・汚れているものは燃やすごみ
新聞紙・雑誌類・雑古紙 ダンボール・衣類・布	第1・第3 水曜日	出し方 ひもで十文字に縛る 小さいものは透明または半透明の袋 ダンボール 雑誌 新聞紙 紙バック ・雨天時は出さない ・汚れているものは燃やすごみ 出し方 透明または半透明の袋 衣類・布 ・雨天時は出さない ・汚れているものは燃やすごみ
燃やさないごみ	第2・第4 水曜日	出し方 コンテナ容器 傘(布は燃やすごみ) 鍋 ビン・缶のふた(金属製) ガラス食器
缶のみ	第3以外 木曜日	出し方 コンテナ容器 缶 ・水でゆすぐ ・汚れがおちないものは、燃やさないごみ
ビンのみ	第3 木曜日	出し方 コンテナ容器 ・水でゆすぐ ・汚れがおちないものは、燃やさないごみ ビン
危険ごみ(5品目)	第3 金曜日	出し方 コンテナ容器 ・品目ごとに分けて出す 乾電池、ボタン電池、充電式電池、モバイルバッテリー 蛍光灯、蛍光管(水銀入) 水銀入り製品(体温計・血圧計等) スプレー缶(穴をあける) ライター(使い切る)

※切り取ってご使用ください

問い合わせ先 廃棄物対策課廃棄物対策係 ☎(64)3241

公園

入園ガイド
支援・成年後見

市民文化祭

粗大ごみ処理施設
ごみ分別

鳥獣被害対策
ごみ分別

選挙
フラッシュ

市民のひろば

みんなの健康

お知らせ

リーバス予約バス

※カレンダーの色に合わせてお出してください。(色のない日は収集はありません)

※朝8時30分までに、ごみステーションに出してください。
※分別ができていないものは収集できません。正しく分別し直して、
次回の収集日にお出してください。

iPhoneの場合
(App Store)

Androidの場合
(Google Play)



さんあ〜る[®]

ごみ分別アプリ「さんあ〜る」を
ぜひご活用ください。



令和5年10月

日	月	火	水	木	金	土
1	2	3	4	5	6	7
8	9	10	11	12	13	14
15	16	17	18	19	20	21
22	23	24	25	26	27	28
29	30	31				

令和5年11月

日	月	火	水	木	金	土
			1	2	3	4
5	6	7	8	9	10	11
12	13	14	15	16	17	18
19	20	21	22	23	24	25
26	27	28	29	30		

令和5年12月

日	月	火	水	木	金	土
					1	2
3	4	5	6	7	8	9
10	11	12	13	14	15	16
17	18	19	20	21	22	23
24	25	26	27	28	29	30
31						

令和6年1月

日	月	火	水	木	金	土
	1	2	3	4	5	6
7	8	9	10	11	12	13
14	15	16	17	18	19	20
21	22	23	24	25	26	27
28	29	30	31			

令和6年2月

日	月	火	水	木	金	土
				1	2	3
4	5	6	7	8	9	10
11	12	13	14	15	16	17
18	19	20	21	22	23	24
25	26	27	28	29		

令和6年3月

日	月	火	水	木	金	土
					1	2
3	4	5	6	7	8	9
10	11	12	13	14	15	16
17	18	19	20	21	22	23
24	25	26	27	28	29	30
31						

燃やすごみ	毎週 月木 曜日	出し方 鹿沼市指定袋 生ごみ 落ち葉 ◎長い草・木の枝(長さ50cm、太さ10cm以下)ひもでしばる ◎木の葉・草・小枝(透明または半透明の袋)名前を記載
ペットボトル	毎週 火 曜日	出し方 コンテナ容器 PET ・水でゆすぐ ・汚れているものは燃やすごみ ・キャップ、ラベルは外し、その他プラへ
プラスチック製 容器包装 その他	毎週 水 曜日	出し方 透明または半透明の袋 ポンプ部分は燃やさないごみ 食品トレイ カップ 菓子袋 ・水でゆすぐ ・汚れているものは燃やすごみ
燃やさないごみ	第1・第3 水 曜日	出し方 コンテナ容器 傘(布は燃やすごみ) 銅 ビン・缶のふた(金属製) ガラス食器
新聞紙・雑誌類・雑古紙 ダンボール・衣類・布	第2・第4 水 曜日	出し方 ひもで十文字に縛る 小さいものは透明または半透明の袋 ダンボール 雑誌 新聞紙 紙パック ・雨天時は出さない ・汚れているものは燃やすごみ 出し方 透明または半透明の袋 衣類・布 ・雨天時は出さない ・汚れているものは燃やすごみ
危険ごみ (5品目)	第3 木 曜日	出し方 コンテナ容器 ・品目ごとに分けて出す 乾電池、ボタン電池、充電式電池、モバイルバッテリー 蛍光灯、蛍光管(水銀入り) 水銀入り製品(体温計・血圧計等) スプレー缶(穴をあける) ライター(使い切る)
缶のみ	第3以外 金 曜日	出し方 コンテナ容器 缶 ・水でゆすぐ ・汚れがおちないものは、燃やさないごみ
ビンのみ	第3 金 曜日	出し方 コンテナ容器 ビン ・水でゆすぐ ・汚れがおちないものは、燃やさないごみ

※切り取ってご使用ください

問い合わせ先 廃棄物対策課廃棄物対策係 ☎(64)3241



▲布施谷獣害対策会による防護柵設置

鳥獣被害対策



～地域ぐるみで農作物や
生活環境を守りましょう～

林政課森林保全係 ☎(63)2187

イノシシやニホンジカによる農作物への被害が発生しています。

これら野生鳥獣が、生息域である山林から、人々が生活する集落等に入り込んでくるようになったのはそれほど以前のことでありません。

鳥獣被害対策は、被害の背景を把握し、総合的な対策を地域ぐるみで行っていくことが重要です。

《鳥獣被害が発生する背景》 下のような背景が考えられます。

個体数が増えたこと

狩猟者の減少や高齢化したことで、狩猟による影響が低下したことが考えられます。



人が山に入らなくなったこと

人が山に入らなくなったため、野生鳥獣の行動範囲が広がりました。



人家近くに現れたニホンザル▶

人里の「味」を覚えてしまったこと

畑に捨てられた野菜や放置果樹から落下した果物の味を覚え、また来てしまうことがあります。



野生鳥獣に食べられたトウモロコシ▶

- ・個人の農地や集落に設置する防護柵の補助
- ・里山林の伐採管理を継続的に行なうための補助
- ・獣害対策専門家を派遣する事業

野生鳥獣対策防護柵の補助金

対象者

- ・鹿沼市で農業に従事していること
- ・鹿沼市に農地があること
- ・市税の滞納がないこと

内容 資材費の2分の1以内を補助

- ・個人および2人で申請：上限5万円
- ・3人以上での共同設置：上限30万円

※送料や設置工事費等は対象外です。申請は、同年度内に1回に限ります。詳しくは、林政課までお問い合わせください。

市の取り組みと支援

背景を踏まえた対策の必要性

鳥獣被害対策の3つの柱

個体数管理

鳥獣の捕獲

防護

柵設置や追い払い

環境整備

刈り払いや放置果樹の伐採による、隠れる場所や餌場の管理

●狩猟免許試験を実施します

狩猟には、狩猟免許を取得し、狩猟者登録をする必要があります。

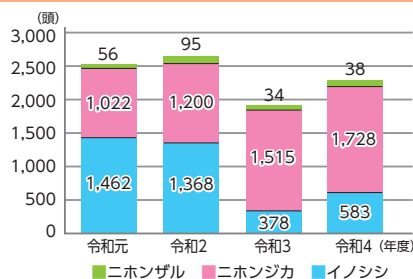
とき 11月12日(日)

ところ 北押原コミュニティセンター

申込 10月23日(月)～11月2日(木)までに、県西環境森林事務所☎0288(21)1180へ。

その他 新規狩猟免許取得者には、講習会および試験費用の免許ごとに助成(助成額1万円)があります。市農業公社☎(63)5570までお問い合わせください。

有害鳥獣捕獲数の推移(鹿沼市)



9月3日(日)は

鹿沼市議会議員選挙の投票日です

選挙管理委員会事務局選挙係 ☎(63)2154

投票

投票所	受付時間
第1～19、22、41～54、71～73投票所	午前7時～午後7時
第20・21、24～40、55～70投票所	午前7時～午後6時

より良い鹿沼市をつくるために、積極的に投票に参加しましょう!



投票できる人

18歳以上の国民で鹿沼市の選挙人名簿に登録されている人（次の①②をいずれも満たす人）

①平成17年9月4日以前に生まれた人

②令和5年5月26日以前に鹿沼市の住民票が作成され、引き続き3カ月以上住民基本台帳に記録されている人

※公職選挙法の規定により選挙権のない人は投票できません。

※投票日までに市外へ転出した人は選挙権がなくなります。

投票所入場券

2人連記式です。投票所入場券は告示日（8月27日(日)）以降に郵送します。投票日には自分の氏名が記載された投票所入場券を切り取りご持参ください。

8月9日(水)以降に転居（市内での住所移転）した人は、前住所地の投票所で投票することになります。

選挙公報

候補者の情報などが掲載されます。

選挙公報は、新聞折り込みにより各家庭に配布するほか、市役所や各コミュニティセンター等に配置します。

期日前投票

投票日当日に、仕事やレジャー、冠婚葬祭などの用事がある見込みの人は、期日前投票ができます。入場券を持参してください。なお、入場券が無くても投票はできます。

市民情報センターの期日前投票所はなくなりますのでご注意ください!

期日前投票所	期 間	時 間
市役所 1階多目的スペース	8月28日(月)～9月2日(土)	午前8時30分～午後8時
各コミュニティセンター	8月28日(月)～9月1日(金)	午前8時30分～午後5時
まちの駅 新・鹿沼宿	8月31日(木)～9月1日(金)	午前10時～午後5時

不在者投票

次の人は不在者投票ができます。

①都道府県の選挙管理委員会が指定する病院や老人ホーム等の施設に入院・入所している人

②長期出張中の人（滞在地の選挙管理委員会で投票できます。あらかじめ鹿沼市選挙管理委員会に投票用紙等を請求してください。）

③身体障害者手帳または戦傷病者手帳の交付を受けている人で、一定の要件に該当する人や介護保険の要介護状態区分が要介護5の人

代理投票

身体に支障等があり、字を書くことが困難な人は、投票日当日に投票所で申し出てください。補助者立会いの上、代筆します。

補助者は口外しませんので、安心してお申し出ください。

開 票

と き 午後8時から（即日開票）

と ころ 鹿沼総合体育館（TKいちごアリーナ）



講談をとおして鹿沼をPR！ — かぬまふるさと大使任命 —

真打ちとして子育てをしながら高座で活躍している講談師の神田昌味さん。6月15日にかぬまふるさと大使を委嘱しました。鹿沼東高等学校を卒業し、2代目神田山陽に入門。その後、女性で11人目の真打ちに昇進。現在は全国各地での講談、宇都宮市などで講談教室も開催しています。委嘱式の中で「高座やSNSなどいろいろな形で、いちごをはじめ鹿沼の魅力をPRしたい」と意気込みを語ってくれました。今後もますますの活躍を期待しています。

学生団体が絵本を寄贈 — 若い視点で描く鹿沼の魅力 —

6月20日、中央小学校で学生団体「かぬま便」が市民協働モデル事業を活用して製作した絵本「さつきちゃんのかぬま食堂」の寄贈式が行われました。この絵本は鹿沼市内の特産物について分かりやすく紹介する内容で、将来を担う子どもたちに鹿沼の魅力を感じてもらい、郷土愛を育んでもらいたいという想いから市内小学校、図書館、公立保育園に贈られました。



いざという時に備えよう — 防災訓練実施 —

7月1日、東大芦地区で防災訓練が行われました。この訓練は、災害が起こった際の各関係機関の連携強化などを目的に、東大芦地区自主防災協議会や消防団第5分団、特別養護老人ホームグリーンホーム、デイホームさつき、国際交流協会などが参加しました。西小学校や東大芦コミセンでは、避難所開設訓練を行い、芦の郷公園では自衛隊の協力での土のう作成訓練や炊き出し訓練が行われました。参加者のみなさんは、本番さながらに訓練していました。



墨田区民に鹿沼の魅力をご紹介 — 墨田区国内友好都市との交流会 —

友好都市の墨田区と更なる交流を図るため、墨田区役所のミニシアターで行われた「国内友好都市との交流会」にいちご市営業戦略課が参加し、映像やパンフレットをもとに四季折々の鹿沼の魅力を紹介しました。参加した墨田区民からは、「初めて知った事も多かったです」、「また訪れたい気持ちになりました」などの感想をいただきました。



我が家のアイドル募集

- 対象 1歳を迎える市内在住のお子さん
- 締切 1歳の誕生日まで
- 申し込みに必要なもの
 - ①お子さんの写真（郵送・持参：裏面に記名、メール：5MB以内）
※頭からあごまでが写り、顔の周りに余裕があるもの
 - ②お子さんの名前・性別・誕生日、住所、電話番号、保護者氏名
- 申込方法 郵送・メール・広報広聴係（市役所3階）へ直接持参

〒322-8601 今宮町1688-1 右の二次元コード
 広報広聴係「我が家のアイドル係」からもメール送信
 メール koho@city.kanuma.lg.jp 可能



市民のひろば

我が家の アイドル



1歳を迎えたお子さんをご紹介します。
 ※1月12日～1月27日生掲載



麻苧町
 福田 真叶くん
 (R4.1.12生)



上殿町
 茂呂 奈々未ちゃん
 (R4.1.14生)



上野町
 松尾 灯真くん
 (R4.1.18生)



貝島町
 落合 紗凜ちゃん
 (R4.1.19生)



見野
 平井 葉くん
 (R4.1.20生)

100歳万歳!
 おめでとうございます。

上南摩町
 石川 ツネさん
 (T12.5.12)

下材木町
 大貫 一郎さん
 (T12.5.12)



玉田町
 大木 蒼くん
 (R4.1.23生)



幸町2丁目
 高橋 瀬名くん
 (R4.1.24生)



上野町
 落合 真羽ちゃん
 (R4.1.27生)

市民歌壇

高齢の男等せつせと草刈れば堀切の水勇みて流る
 睦町 高村 光夫

麦秋の名残とどめる山畑に貧しく過ぎし日々の偲
 入栗野 神山 和子

ひとときの雨駆け抜けし輝る田に草刈り機の音ふ
 入栗野 齋藤 宗之

梅雨晴間暮らしの音のあふれ出す
 栄町 中荒井弘美

目まといに道を譲りに畦に入る
 千渡 早藤 秋人

早苗饗や老妣の労を偲びけり
 東町三丁目 松永 治子

早苗饗や老妣の労を偲びけり
 榎木町 上野佐喜子

横歩きりハビリ日課梅雨に入る
 上野町 榎木 和子

市民俳壇

雲の峰朱布はたはたと地蔵様
 引田 斎藤 良明

峠道エゾハルゼミの声たかく
 西茂呂 齋藤 和子

篠椅子にひと日本読む身となりぬ
 深程 川津 明子

早苗饗に労を感謝し赤飯で
 東町三丁目 松永 治子

早苗饗や老妣の労を偲びけり
 榎木町 上野佐喜子

横歩きりハビリ日課梅雨に入る
 上野町 榎木 和子



名前(ふりがな)・住所を明記し、
 はがき・メールで応募ください。
 締切は毎月20日(到着分)です。
 〒322-8601 今宮町1688-1
 メール koho@city.kanuma.lg.jp
 広報広聴係(応募部門を明記)

布川 武男選

私も 鹿沼市に 住んでいます!



鹿沼市は、日本人住民も外国人住民も住みやすい「多文化共生のまちづくり」を進めています。

協働のまちづくり課市民協働係 ☎(63)2241
鹿沼市国際交流協会 ☎(60)5931

VOL 2

「鹿沼市の公園が大好き!」、
「仕事(ALT)が楽しい!」そんな
ガリヤルドさんご夫妻に、
鹿沼市での生活について話を
伺いました。



カムスタ! (こんにちは)

Kamusta!

※母語: タガログ語



◀左から チャールズさん、ジャックスくん、
ロレインさん、ザックくん (千手山公園にて)

2人のプロフィール



チャールズ レイ ガリヤルド 名 前 ロレイン ガリヤルド
フィリピン 出身 国 フィリピン
ALT (鹿沼市) 仕事 ALT (下野市)
ラーメン 好きな食べもの いちご大福、ラーメン



◆なぜ、鹿沼市に住むことに?

フィリピンで結婚し、夫婦で来日。静岡県、茨城県での生活を経て、ALTの仕事をするため、2019年に家族で鹿沼市に移り住みました。

◆ALTの仕事で、楽しいこと・大変なことは?

(チャールズさん) 生徒と言葉だけでなく、ジュースチャーなどさまざまな方法でコミュニケーションをとることができ、毎日楽しく過ごしています。あと、生徒たちのおかげで、納豆を食べられるようになりました!

(ロレインさん) 生徒が英語を楽しみ、話せるようになることが嬉しく、やりがいを感じています!

(2人共に) 大変なことを挙げるとすれば、日本人の先生方とのコミュニケーションです。日本語は、敬語や熟語が難しいです。

◆鹿沼市での生活は、どうですか?

(チャールズさん) 鹿沼市には、優しい人が多いです。以前スーパーで困っていたときに助けてもらいました。また、イベントが多いことも魅力です。家族で、さまざまなイベントに出かけて楽しんでいます。(ロレインさん) 鹿沼市は、母子の健康を気遣って市役所の方が電話をくれるなど、フィリピンには無い子育て支援が多くあり、本当にありがたいです。そのおかげで、子育ても楽しめています。

(2人共に)「出会いの森総合公園」「星の宮公園」などの広い公園や「古峯園」といった、景色の良い庭園があります。家族で「凧あげ」や「鬼ごっこ」をして遊んでいます。鹿沼市での生活に、「物足りなさ」を探ることが難しいくらい満足しています!

市民川柳

仏前に感謝の使い菊の笑み

白石 洋選

衣替之一番乗りは綿毛布

村井町 野島 幸子

子どもの日祝ってやれる子がいない

加園 大貫 里子

鮎の香や初取り魚拓壁泳ぐ

上野町 高橋 正光

空き家増え介護も増える鹿沼宿

西茂呂 阿部 金司

まだまだと歳に逆らう夢ひとつ

上日向 畠山 茂

借りたまま家に居座る傘ひとつ

上殿町 小林 義雄

決まってるゴミ捨てる人捨てる人

板荷 島田 ふみ

酒野谷 杉山 進

闘病の一年が過ぎ春佳き日治療の予定すべて終わりぬ
古賀志町 渡辺 雪子

武道館の大舞台にて吟詠の我若き日の思い出出遙か
富岡 佐藤富一郎

春雨を杉の神木笠にして我のんびりと止むを待ち
日吉町 小川 豊治

この年も凧として咲くチアオイ梅雨に入りたる
田畑の畦に 口栗野 葉山 陽子

喜寿祝う小学校のクラス会二十八名瞳輝く
下日向 市田 綾子

※選出の際に、選者による加筆・修正が入る場合があります。

みんなの健康



集団がん検診・特定健診・肝炎ウイルス検診・骨粗しょう症検診・風しん抗体検査

受診方法・申込

健康課健康増進係 ☎(63)8311

検診・健診は、予約制です。定員になり次第締め切ります。インターネットか電話で申し込みください。

申込者には検診日の1週間程前に問診票や検査容器、受付時間の通知を送付します。

混雑防止のため、時間を区切って受け付けします。

特定健診の受診には、加入している健康保険の保険者から交付された受診券と保険証が必要です。

※「がん検診」は自覚症状のない人が対象です。症状がある人は病院で診療を受けてください。またがん治療中・経過観察中の人は、がん検診の受診について主治医に相談してください。

※「がん検診」は、がんの早期発見に有効ですが、偽陰性・偽陽性や放射線による被ばく、バリウムの誤嚥、腸閉塞・穿孔等のリスクもあります。ご理解の上、受診してください。

自己負担金 (年齢基準日：令和6年3月31日)

特定健診 …… 加入中の健康保険組合が指定した額
 大腸がん検診 …… 無料
 肺がん検診(レントゲン：X線レントゲン撮影) … 200円
 // (CT：ヘリカルCT) …… 5,000円
 胃がん・前立腺がん・子宮頸がん検診 …… 各500円
 (胃がん検診は、当日の体調によっては受診不可)

乳がん検診(40歳以上)…1,000円(マンモグラフィ+超音波)

// (30歳代)… 500円(超音波検査のみ)

肝炎ウイルス検診 …… 無料

骨粗しょう症検診

※1(30・40・45・50・52・55・60・65・70歳の女性) … 500円

風しん抗体検査

※2(45～61歳の男性) …… 無料・クーポン券必要

とき	ところ	受付時間 (時間指定あり)	50歳以上		40歳以上				30歳以上		20歳以上		※1	※2	検診機関
			毎年1回 前立腺がん	生涯1回 肝炎ウイルス	毎年1回				2年に1回		乳がん	子宮頸がん			
8月20日(日)	南押原コミュニティセンター	午前8時～11時	○	○	締切	○	レントゲン	○	○	○	○	○	○	○	栃木県保健衛生事業団
23日(水)	市民情報センター		○	○		○	締切	○	○	○	○	○	○	○	宇都宮健康クリニック
27日(日)	永野コミュニティセンター		○	○	○	○	CT	○						○	栃木県保健衛生事業団
31日(木)	栗野コミュニティセンター		○	○		○	レントゲン	○	○	○	○	○	○	○	宇都宮健康クリニック
31日(木)	市民情報センター (40歳未満のみ)	午前9時～11時							○	○					栃木県保健衛生事業団
9月3日(日)	市民情報センター	午前8時～11時	○	○	○	○	締切	○	○	○	○	○	○	○	宇都宮健康クリニック
12日(水)			○	○		○	締切	○	○	○	○	○	○	○	栃木県保健衛生事業団



2歳児教室

健康課母子健康係 ☎(63)2819

2歳のお子さんを対象に、歯の健診、歯の健康・栄養についての講話を行います。

とき 8月29日(木)午前10時～11時30分

ところ 市民情報センター2階

内容 講話・歯科健診・ブラッシング指導

対象 2歳のお子さん(2歳0カ月～2歳11カ月)

定員 15組 持ち物 母子健康手帳

申込 母子健康係へ電話で。



8月の休日・夜間救急医療

まずは救急電話相談窓口へ連絡を

子ども ☎#8000(月～土は午後6時～翌朝8時、日・祝は24時間受付)

大人 ☎#7111(月～金は午後6時～10時、土・日・祝は午後4時～10時)

持ち物 ①健康保険証 ②おくすり手帳
③子どもの場合は、子ども医療費受給資格者証等

休日・夜間急患診療所 貝島町5027-5 ☎(65)2101

4月から平日夜間の診療時間が午後9時までに変更となりましたので、ご注意ください。新型コロナウイルス対策として、診療所内への入場前に発熱などの症状の有無を確認しています。

昼間	内科・小児科・歯科	夜間	内科・小児科
	日曜日・祝日等 午前10時～正午 (受付は午前11時30分まで) 午後1時～5時 (受付は午後4時30分まで)		日曜日・祝日等 午後7時～10時 (受付は午後9時30分まで) 平日(月・水・金曜日) 午後7時～9時 (受付は午後8時30分まで)

在宅当番医

外科(昼間)	6日(日)	上都賀総合病院 ☎(64)2161
午前9時～午後5時	11日(金祝)	西方病院 ☎0282(92)2323
	13日(日)	御殿山病院 ☎(64)2131
	20日(日)	荒木医院 ☎(64)2775
	27日(日)	西方病院 ☎0282(92)2323

○上記以外は、消防本部 ☎(63)1141へ。

8月1日～8月7日は「栄養週間」

健康課母子健康係 ☎(63)2819

8月4日は8(エイト)と4(ヨン)で「栄養の日」

です。体は、食べ物で作られています。この機会に、自分の食事について見直してみませんか？

栄養の日

たのしく食べる、カラダよろこぶ
 8/4 栄養の日 8/1-7 栄養週間

食改さん(食生活改善推進員)になりませんか?

健康課市民健康係 ☎(63)8312

市では、「私たちの健康は私たちの手で」を合言葉に、地域で活躍している「食生活改善推進員ー通称食改さんー」になるための研修を行っています。

自分と家族の食生活と健康づくりを考えながら、地域のボランティアとして活躍してみませんか?

とき	内容
10月3日(火) 午前10時~正午	開講式、健康かめま21、生活習慣病について
10月18日(水) 午前10時~午後1時	骨粗しょう症について(調理実習)
11月2日(木) 午前10時~11時30分	食品衛生について
11月20日(月) 午後1時30分~3時30分	糖尿病予防教室 医師の講話
12月4日(月) 午前10時~午後1時	糖尿病予防教室(調理実習) 保健師、管理栄養士の講話
12月21日(木) 午前10時~正午	ライフステージ別の食育 閉講式

※この他に運動についての研修が1回あります。

※感染症の状況により変更になる場合があります。

対象 健康づくりに関心のある市民(70歳未満)

定員 20人程度 **参加料** 無料

申込 9月15日(金)までに、市民健康係へ電話で。

「母子保健推進員」の募集

健康課母子健康係 ☎(63)2819

市では、親と子の健康を願い、乳幼児健診や育児教室、相談事業などを実施しています。

このような事業の時、協力をしてくれる「母子保健推進員」を募集します。現在17名が活躍中です。

何か始めてみたい人、お子さんとふれあうのが好きな人、一緒に活動しませんか。詳しくは、電話を。

内容 乳幼児健診や育児教室の受付、身体計測など(月2~4回程度)

対象 65歳未満の女性 **定員** 若干名



離乳食教室

健康課母子健康係 ☎(63)2819

離乳食の進め方、食べさせ方、固さや量が知りたい!というお悩みを解決しませんか?

とき 8月24日(木)午後1時30分~3時30分

※身長体重を測ります。15分前にお越しください。

ところ 市民情報センター3階 学習室4

内容 離乳食の講話・調理と試食

対象 令和4年12月・令和5年1月生まれの乳児と保護者

持ち物 母子健康手帳・生活の記録票、子どものスプーンと食事前用エプロン、バスタオル

申込 母子健康係へ電話で。

新型コロナウイルスワクチン接種

健康課新型コロナウイルス感染予防対策室 ☎(63)8393

12歳以上の人

新型コロナウイルス感染症の重症化予防等のため、8月末にかけて令和5年春開始接種対象者に、オミクロン株に対応したワクチン接種を行っています。接種券は順次、お送りします。

対象	初回接種(1・2回目接種)を終了した以下の人 ・65歳以上の人 ・基礎疾患を有する人や医療機関・高齢者施設等従事者で12歳から64歳の人
接種時期	前回接種完了から3カ月以上経過後
接種券	65歳以上の方は、該当時期に合わせて順次発送されます。基礎疾患を有する人*や医療従事者等の人は、事前に申請すると随時接種券を送付します。(※以前基礎疾患を有するまたは医療従事者等と申請した人は、順次接種券をお送りします)
接種会場・予約方法など	個別医療機関 各医療機関で受け付け

6カ月~4歳の人、5~11歳の人

「6カ月~4歳」の初回接種(1~3回目)、「5歳~11歳」の接種(1~4回目)は、個別医療機関で行っています。詳しくは、ホームページをご覧ください。

最新の情報や実施医療機関などは、市ホームページや予約・相談コールセンターでご確認ください。



20.25.30~39歳の人のための40歳未満の健康診査

健康課市民健康係 ☎(63)8312

健康診査(受け付け) 午前9時~11時	結果説明会※ 午前9時30分~正午	託児
8月31日(木)	10月16日(月)	締切
12月13日(水)	1月24日(水)	×
1月7日(日)	2月18日(日)	○

※保健指導対象の人に個別に結果をお返しします。

ところ 市民情報センター

対象 今年度20・25・30~39歳になる人で、健康診査を受ける機会のない人

健康診査項目

理学的検査、身体測定、血圧、脂質代謝、肝機能、糖代謝、腎機能、心電図、眼底検査、貧血検査

定員 各回80人(先着順) **料金** 1,000円

申込 Web予約または電話で健康課へお申し込みください。

※託児(要電話予約)先着10名

公園

入園ガイド
支援・成年後見

市民文化祭

粗大ごみ処理施設
ごみ分別

鳥獣被害対策
ごみ分別

選挙
フラッシュ

市民のひろば

みんなの健康

お知らせ

ライブス予約バス



全国一斉こどもの人権相談

人権・男女共同参画課人権推進係 ☎(63)8351

こどもに対するいじめ、いやがらせ、強制、強要、暴行・虐待等さまざまな相談について、法務局職員または人権擁護委員が電話で対応します。

とき 8月23日(水)～8月29日(火)
午前8時30分～午後7時
(土日は午前10時～午後5時まで)

実施方法 ①こどもの人権110番 (フリーダイヤル)

☎0120 (007) 110

②SNS (LINE) による相談

アカウント名: SNS人権相談

検索ID: @snsjinkensoudan



※秘密は厳守します。安心してご相談ください。



低所得の子育て世帯に対する 子育て世帯生活支援特別給付金 (申請が必要な人へのお知らせ)

子育て支援課子ども給付係 ☎(63)2172

食費等の物価高騰による影響を受けている低所得の子育て世帯に対し、生活の支援を行う観点から、国から給付金が支給されます。

支給額 児童1人当たり 一律5万円

対象者 令和5年3月31日時点で18歳未満の児童(特児受給中の障がい児の場合は20歳未満)を養育する父母等で、令和5年度住民税均等割が非課税、または令和5年1月1日以降の収入が物価高騰による影響を受け急変し、住民税非課税相当の収入となった人、もしくは、ひとり親で児童扶養手当を受給する要件と同水準の収入となった人

申請期限 令和6年2月29日(木)

※この給付金をすでに受給している場合は、重複して申請することはできません。

※必要書類は、市ホームページからダウンロードできます。

お知らせ

》》 INFORMATION 《《

鹿沼市の人口 令和5年7月1日現在

■人口 91,691人 (-38人)
(男) 45,550人 (-31人)
(女) 46,141人 (-7人)

■世帯 36,678世帯 (+16世帯)

※かつこ内は前月比です。

・「お知らせ」に掲載したイベント等は、中止・延期となる場合があります。最新の情報は、市ホームページ、または問い合わせ先にご確認ください。



千葉県三おはなし会

文化課文化振興係 ☎(65)6741

とき 8月20日(日)午前11時～

ところ 千葉県三記念館 学習室
(南押原コミュニティセンター内)

内容 朗読「おばけばなし(5題)」
影絵「お月さんをたべたはなし」

担当 榆木小KLV、南押原小KLV 入場料 無料



ふるさと「かぬま塾」親子体験学習 第4回ものづくり編指で描くパステル画

生涯学習課生涯学習係 ☎(63)3498

とき 9月3日(日)午前10時～正午

ところ 文化活動交流館 創作工房室

対象 市内小学生とその保護者

定員 8組 参加料 1,500円

持ち物 ウェットティッシュ・カッター・はさみ・
消しゴム・筆記用具・定規・飲み物

申込 8月9日(水)午前8時30分から、電話で。

※1回の申し込みにつき1組のみ受け付けします。

家庭教師のトライ
から生まれた個別指導塾

トライ+プラス
個別指導



夏期講習受講 講習料
キャンペーン! 最大40%OFF 入会金0円

FREE CALL 0120-177-202

電話受付時間 10:00～22:00

トライプラスで検索してください。[トライプラス] 検索

財源確保のために広告を掲載しています。



図書館のお知らせ

○ほんのす おはなし会 東分館 ☎(63)4646

とき 8月5日(土)午前10時30分～11時

ところ 東分館 多目的室

内容 大型絵本「グリーンマントのピーマンマン」他

担当 鹿沼民話の会 入場料 無料

○雑誌付録抽選会を開催します！

本館 ☎(64)9523

とき 8月6日(日)午前9時30分～午後6時

ところ 本館1階 階段横スペース

対象 6日(日)終日、5点以上借りた人

内容 図書館で貸し出しをしている雑誌についてきた付録の詰め合わせが当たるかもしれません！くじに外れはありません。

○図書館(本館)休館のお知らせ

本館 ☎(64)9523

図書館(本館)は、空調設備及び特定天井等改修工事のため休館します。9月から市民情報センター3階で予約資料の貸出等のサービスを行います。

休館期間 8月28日(月)～令和6年3月頃

※栗野館と東分館は通常通り開館します。



重度肢体不自由児者の社会参加訓練

市肢体不自由児者父母の会事務局(障がい福祉課内)
☎(63)2127

とき 8月22日(火)午前8時出発

集合場所 市民情報センター

行き先 福島方面

対象 身体障害者手帳を持つ重度肢体不自由児・者

定員 15人(先着順)

参加料 5,000円

持ち物 身体障害者手帳

申込 8月7日(月)までに、直接または電話で。

※状況により、中止となる場合があります。



美術館の催し

川上澄生美術館 ☎(62)8272

○夏休みの美術館利用について

夏休み期間中、市内在住の小中学生は入館無料です。クイズやワークシートを用意していますので活用ください。

とき 8月27日(日)まで ※月曜休館

午前9時～午後5時

(入館は午後4時30分まで)

ところ 川上澄生美術館

内容 ①小学生向けクイズ(正解者には川上澄生作品のシールを差し上げます)

②中学生向けワークシート

○川上澄生美術館・図書館栗野館連携事業

図書館の本を読んでブックマークを作ろう！

カッティングプロッターを使って、草花、動物、好きな形で作れます。

とき 8月19日(土)

①午前10時30分～ ②午後1時30分～

③午後3時～ 計3回 各回1時間程度

ところ 図書館栗野館 1階

講師 川上澄生美術館 齋藤千明館長(木版画家)

対象 幼児、小・中学生(小学校2年生以下は保護者同伴)

定員 各回10人程度 参加費 無料

申込 8月5日(土)午前9時から、川上澄生美術館へ電話または直接。



児童扶養手当・ひとり親家庭医療費制度の資格更新

子育て支援課こども給付係 ☎(63)2172

8月は、「児童扶養手当の現況届」と「ひとり親家庭医療費受給資格更新申請書」の提出時期です。この手続きは、手当の支給や医療費の助成が受けられるかを判断する大切なものです。該当者には、8月初旬に通知します。必ず手続きを行ってください。

提出期限 8月31日(木)

提出場所 こども給付係(市役所行政棟2階④番窓口)



庭木1本から承ります！

庭木1本より明瞭料金
土日でもOKです
お茶はご遠慮します
トイレはお借りしません



「広報かぬま」をご覧の方に

生垣剪定 先着10名のみ(税込)
(長さ1m・高さ2m)
通常2,200円を **1,100円**

1本からのお庭サービス 栃木宇都宮店 宇都宮市幕田町277 営業時間 9:00～17:00

ガーデンエクスプレス 0120-61-4128

財源確保のために広告を掲載しています。

鹿沼市奨学金の貸付【随時受付】

教育総務課総務政策係 ☎(63)2234

対象 市内に住所を有し、経済的理由により修学が困難な人

貸付額 高校等 月額15,000円以内
大学等 月額40,000円以内

詳しくは、総務政策係へお問い合わせください。

※来年度以降の募集期間は、前期・後期にわけて募集する予定です。

鹿沼市立地適正化計画への防災指針追加に関するパブリックコメントの募集

都市計画課都市計画係 ☎(63)2209・FAX(63)2274

令和2年度に公表した「鹿沼市立地適正化計画」に防災に関する視点（防災指針）を追加するため、防災指針素案を作成しました。これについて、パブリックコメントを募集します。

実施期間 8月1日(火)～8月31日(休)

公表方法

- ・市ホームページ
- ・都市計画課窓口（行政棟4階）
- ・市政情報コーナー（行政棟1階）
- ・各コミュニティセンター

提出方法

- ・郵送（〒322-8601 今宮町1688-1）
- ・都市計画係へ書面またはFAXで。
- ・市ホームページ専用フォームから送信

広報かめまに広告を出しませんか

秘書室広報広聴係 ☎(63)2128

発行回数 年12回（毎月25日、休日の場合は前後の24・26日）

募集期間 11月号（10月24日発行）～
令和6年10月号（9月25日発行）

申込方法 8月18日(金)までに、申込書と広告原稿案を広報広聴係へ。

※詳しくは、市ホームページをご覧ください。

敬老会のお知らせ

高齢福祉課長寿推進係 ☎(63)2288

○敬老会を実施する地区

※開催日の約1か月前に案内通知が送付される予定です。
※中止または日時等が変更になる場合がありますのでご了承ください。

地区名	開催日時	開催場所
中央	9月17日(日) 午前10時～	鹿沼市民文化センター
加蘇	9月17日(日) 午前10時～	加蘇中学校 体育館
粕尾	9月30日(土) 午前9時30分～	粕尾コミュニティ スポーツ施設屋内競技場
北押原	10月1日(日) 午前9時30分～	北押原中学校 体育館
西大芦	10月1日(日) 午前10時～	旧西大芦小学校 体育館
東部台	10月1日(日) 午前10時～	東部台コミュニティ センター講堂
南摩	10月15日(日) 午前10時～	南摩小学校体育館
栗野	10月21日(土) 午前9時20分～	栗野コミュニティセンター 大会議室
板荷	10月28日(土) 午前9時30分～	板荷小学校体育館

○敬老会を実施しないで記念品を配布する地区

地区名	配布期間
東大芦	8月下旬～9月下旬
菊沢・永野	9月1日～9月30日
南押原・清洲	9月中旬～下旬
北部・北犬飼	9月中旬～10月中旬
東部	10月～

鹿沼秋まつり出店者募集

実行委員会事務局（観光交流課内） ☎(63)2188

とき 10月7日(土)・8日(日) 両日出店できること

ところ お祭り会場内「おもてなし広場」

対象 市内に店舗等を有する飲食・小売業者等

出店料 1小間15,000～35,000円（予定）

申込方法 必ず事前に出店要領を確認のうえ、8月18日(金)までに事務局へ。

奨学金（看護師）

看護学校進学予定者並びに看護学校学生を対象に、奨学生を募集します。（返還免除制度あり）

募集期間 随時

貸与内容 月額6万円・一時金は要相談

貸与条件 卒業と同時に上都賀総合病院に就職

問合せ申込 上都賀総合病院 総務課

☎(64)2161

財源確保のために広告を掲載しています。

JA住宅ローンキャンペーン実施中

令和5年
9月29日
まで

新築から太陽光発電・リフォーム・借換え・中古住宅購入に！

最優遇金利
軽減条件を
満たした場合

年0.620%

変動 標準金利(2.725%)

現在お借り入れ中のマイカーローン、
教育ローン等を住宅ローンにおまとめできます！



休日ローン相談会実施中

鹿沼支店（ローンセンター）・日光中央支店（日光ローンセンター）

詳しくは、JA金融窓口またはホームページをご覧ください。 JAかみつが

いちご・にら新規就農研修生募集

農政課農政係 ☎(63)2191

①いちご新規就農研修生募集

研修期間 令和6年4月から2年間
研修場所 出会いの森いちご園（酒野谷）
募集人数 4人



いちご

②にら新規就農研修生募集

研修期間 令和6年4月から1年間
研修場所 市内にら農家および就農準備校
とちぎ農業未来塾（宇都宮市）



にら

募集人数 若干名

①②共通事項

応募資格 18～47歳。

修了後、市内で就農・居住する新規参加者

受付期間 令和5年12月12日(火)まで

※書類および面接審査あり。

いちご・にら栽培体験研修

農政課農政係 ☎(63)2191

新規就農を検討している人を対象とした事業です。

①いちご栽培体験研修1

とき 9月23日(土)午前9時～

内容 いちご苗の定植作業体験

申込 9月15日(金)までに、申込書を農政係へ。



②いちご栽培体験研修2

とき 11月26日(日)午前9時～

内容 いちごの収穫・パック詰め作業体験

申込 11月13日(月)までに、申込書を農政係へ。

③にら栽培体験研修

とき 10月15日(日)午前9時～

内容 集荷場見学、にら収穫・出荷調整作業体験

申込 10月4日(火)までに、申込書を農政係へ。

※詳しくは、市ホームページをご覧ください。

指定管理者を募集します

行政経営課行政経営係 ☎(63)2211

申請資格や業務概要等の募集要項は、施設の担当課または市のホームページでご確認ください。

1. 対象施設

①鹿沼駅前自転車駐車場

指定期間 3年（令和6年4月～令和9年3月）

詳しくは、生活課交通政策係まで。☎(63)2163

②千手山公園（市民プールを除く）

詳しくは、観光交流課観光施設係まで。

☎(63)2303

③鹿沼市民情報センター鹿沼市文化活動交流館

詳しくは、生涯学習課生涯学習係まで。

☎(63)3498

④鹿沼市体育施設グループ

- 御殿山公園
- 台の原公園
- 千手山公園（市民プールに限る）
- 鹿沼市体育館

詳しくは、スポーツ振興課スポーツ施設係まで。

☎(63)2255

⑤栗野体育施設グループ

- 栗野総合運動公園
- 鹿沼市栗野勤労者体育センター
- 鹿沼市栗野トレーニングセンター
- 鹿沼市栗野B&G海洋センター

詳しくは、スポーツ振興課スポーツ施設係まで。

☎(63)2255

⑥鹿沼市立図書館東分館（ほんのす）

詳しくは、図書館本館まで。☎(64)9523

②～⑥共通事項

指定期間 5年（令和6年4月～令和11年3月）

2. 募集日程

①募集要項等の配布期間 7月28日(金)～8月18日(金)

②質問受付期間 7月28日(金)～8月15日(火)

③現地説明会 7月31日(月)～8月4日(金)のいずれかの日

④申請受付期間 8月22日(火)～8月31日(休)

うちの子「結婚」しないのかしら？

独身のお子様の結婚相談承ります



お子様の結婚に関するお悩み、プロの仲人がお答えします。

まずはお気軽に仲人にご相談下さい

☎028-611-3545

結婚相談所 ムスベル

財源確保のために広告を掲載しています。

kanuma driving school

自宅から
オンデマンドの
学科教習!

鹿沼市唯一
の教習所

身につけるならセーフティドライブ!

鹿沼自動車教習所

TEL 0289-62-8101

環境審議会委員の募集

環境課環境政策係 ☎(64)3194

本市の環境の保全に関する基本的事項について、調査審議を行う環境審議会委員を公募します。

任期 令和5年10月14日から2年間

応募資格 18歳以上の市内在住者で、年3回程度の会議に出席できる人（公務員及び公務員に準ずる団体職員を除く。）

募集人員 3人

応募方法 8月31日(木)までに、所定の申込書に必要事項を記入の上、環境政策係（環境クリーンセンター2階）へ郵送または直接提出。

※申込書は環境クリーンセンターまたは市ホームページにあります。

選考方法 書類審査（応募状況によっては面接実施）

結果通知 応募者に個別に通知します。

市民プール・温水プール休場のお知らせ

ヤオハンいちごパーク(鹿沼運動公園) ☎(77)2898

①千手山公園市民プールの休場

8月11日(金)祝はスポーツ少年団水泳交流大会のため、一般の利用は午後2時からです。

②鹿沼運動公園温水プールの休場

8月27日(日)は市民水泳大会のため、一般の利用は午後2時からです。

また、水入れ替えおよび機械点検のため、8月28日(月)～9月5日(火)までの期間は休場します。

成人講座・さあ!あなたの出番です!! お家時間を楽しく♪指で描くパステル画編

生涯学習課生涯学習係 ☎(63)3498

とき 9月4日(月)午前10時～正午

ところ 市民情報センター1階 研修室

対象 市内在住・在勤の成人

定員 15人 **参加料** 800円

持ち物 ウェットティッシュ・カッター・はさみ・消しゴム・筆記用具・定規・飲み物

申込 8月10日(休)午前8時30分から、電話で。

【相続】無料法律相談会

弁護士法人高木光春法律事務所 宇都宮市鶴田3丁目1番1号
(栃木県弁護士会所属)

とき 8月29日(火)午後2時～午後4時

ところ まちなか交流プラザ(下横町)2階会議室A

内容 弁護士による「相続」無料法律相談
(相続問題(相続放棄含む)、遺言・墓・改葬、任意後見等)

定員 4組(予約先着順) **参加費** 無料

申込 前日までに当事務所宛お電話でご予約下さい

TEL:028(647)3521

(平日午前9時～午後5時)

HPはこちらから▶



もり 森林について考えてみましょう! 緑化・森林愛護ポスター・標語 コンクール作品募集

市緑化推進委員会(林政課内) ☎(63)2186

緑化・森林愛護に関するポスターと標語を募集します。

日常とも関わりが深い、森林や緑について作品にしてみませんか?

応募対象 市内在住・在学の人

募集作品 ポスター部門(小学生、中学生の部)

標語部門(小・中学生、一般(高校生以上))

申込 9月6日(火)までに、林政課へ郵送または直接提出。



空き家バンク 今月のおススメ物件

建築課空き家対策係 ☎(63)2243

JR鹿沼駅まで約300mに位置し、車を2台おける1戸建てです。

○空き家バンクNo.222 下武子町

取引 賃貸

価格 55,000円/月

所在地 下武子町

※詳しくは、市ホームページまたは空き家対策係へ。



人権啓発標語の募集

人権・男女共同参画課人権推進係 ☎(63)8351

人権が尊重される差別のない明るいまちづくりを目指し、令和5年度人権啓発標語を募集します。

応募資格 市内在住・在勤・在学の人

応募方法 応募用紙またははがきに、標語(オリジナル作品)・住所・氏名・年齢(学生は学校名・学年)・電話番号を記入の上、人権・男女共同参画課(今宮町1688-1)または各コミュニティセンターへ郵送または直接提出(複数応募可)。

応募締切 9月1日(金)人権・男女共同参画課必着

※応募用紙は人権・男女共同参画課および各コミュニティセンターにあります。

ねえ、ひとりでは悩まないで。“とちぎステップ家族相談室”があるよ。

取り戻そう、私の笑顔、家族の笑顔…。

『こころ』と『対人関係・人間関係』そして『ご家族のこと』

などで、揺れ悩み・戸惑い立ちすくむ方々のための

“カウンセリングと伴走型ソーシャルサポート”
を専門とした相談室です。

一般社団法人 福祉コラボちむぐる

とちぎステップ家族相談室

〒322-0021 鹿沼市上野町137-3

Tel: 090-7243-2484

開室時間: 9:30-22:00

休日: 不定休(概ね月1,2回)

令和5年4月1日 JR鹿沼駅(徒歩3分)に新規通年開室

※ご相談料など詳細は、右のコードからホームページをご覧ください。
もしくは、「とちぎステップ家族相談室」でご検索を。

HP: <https://www.chimugukuru.or.jp>



ごみ捨て 豆知識

新聞紙の出し方について

廃棄物対策課廃棄物対策係 ☎(64)3241

新聞紙は、収集された後、製紙工場等へ運ばれて、新聞用紙や、コピー用紙等に生まれ変わります。ごみステーションに出す際は、ひもで十文字に縛って指定日にお出してください。

なお、折込チラシに付随しているサンプル品やプラの袋は、リサイクル時に異物扱いになるため一緒に出さないようにお願いします。

宝くじの助成金で防災資機材を 購入しました

危機管理課危機管理係 ☎(63)2158

(一財)自治総合センターの宝くじのコミュニティ助成事業(地域防災組織育成事業)により、日吉町・武子・板荷3区・板荷6区・板荷7区・板荷8区・板荷9区・楡木寿町・口栗野・永野の10自主防災会で、防災資機材(発電機・ライト等)を配備しました。今後、各自主防災会が行う防災活動に使われます。



黙とうにご協力をお願いします

総合政策課総務係 ☎(63)2138

8月6日は広島に、8月9日は長崎に原爆が投下されてから、8月15日は終戦から78年目に当たります。亡くなられた人々に哀悼の意を表するとともに、ご冥福と平和を祈るために6日、9日、15日は、市民の皆さんの黙とうのご協力をお願いします。

木のふるさと伝統工芸館の休館について

文化課文化財係 ☎(62)1172

木のふるさと伝統工芸館(麻苧町)は、8月12日(土)～16日(水)まで休館します。

最強!! 歌マネLIVE in 宇都宮
荒牧陽子 × 松浦航大
10月1日 栃木県総合文化センター (13:30開演)
 14:00開演 (13:30開演)
 栃木県総合文化センタープレイガイド
<http://www.sobun-tochigi.jp/> ☎(028)643-1013
 宇都宮市文化会館プレイガイド
 ☎(028)634-6244
 カンパエティケットセンター
<http://www.confetti-web.com/> ☎(0120)240-540
 チケットぴあ・オイパ・e+イープラスでも取扱い!!

全席指定 S席 ¥4,500
 ※3歳以上有料、3歳未満入場不可。 A席 ¥4,000

＜主催・お問合せ＞イズム TEL: 048-872-1113 (平日: 11:00 ~ 17:00)



元気アップ応援隊(介護予防運動 指導ボランティア)養成講座

高齢福祉課地域包括支援センター ☎(63)2175

とき 8月25日(金)～9月29日(金)
 午後1時30分～3時
 毎週金曜日(全6回)

ところ 市民情報センター

対象 月1回程度活動ができる人(仕事での活用を目的としての受講はご遠慮ください。)

定員 30人 参加料 無料

申込 8月18日(金)までに、高齢福祉課へ電話で。



住み慣れた地域で、いつまでもいき いきと生活するための「講座」

高齢福祉課地域包括ケア推進係 ☎(63)2175

第1回	8月22日(火)	運動～「動けるからだ」を諦めない!～
第2回	8月24日(木)	栄養とお口の健康～おとなの食育～
第3回	8月29日(火)	認知症について～予防と備え～
第4回	8月31日(木)	終活について～エンディングノートを書いてみよう!～

とき 午前10時～11時30分(4回、1コース)

ところ 高齢者障がい者トレーニングセンター
 「なごみ館」

対象 市内在住の人 定員 20人

参加料 無料

申込 8月15日(火)までに、地域包括ケア推進係へ電話で。

※1回のみ参加可能



山の日のごみ収集

廃棄物対策課廃棄物対策係 ☎(64)3241

8月11日(金・祝)山の日、通常どおりごみ収集を行います。午前8時30分までにごみステーションに出してください。なお、環境クリーンセンターへのごみの持ち込み、し尿収集は休みです。

	黒川東側板荷地区	黒川西側
8月11日(金・祝)	缶	燃やすごみ

株式会社 JAエルサポート 詳しくは Web サイトへ <http://ja-lsupport.co.jp>

JA ss **JAガス** **JAでんき**

じゃすぽーと 鹿沼SS 鹿沼市奈佐原町582-2

LINE 友だち募集中!!

切替手続きは弊社が代行いたしますのでご安心ください。暮らしに役立つガス器具各種取り扱っております。

簡単! お手続きは申込書の記入だけでカンタン!
 安心! てんきの流れるしくみは変わらないのであんしん!
 お得! 電気料金を今よりおトクに!

浴室暖房乾燥 ガス衣類乾燥
 ガスコンロ ガス炊飯器 ガス暖房器具

灯油・重油・軽油の配達お任せください。

ご注文お問い合わせはコールセンターへ
 受付時間/AM8:00～PM5:30 定休日/日・祝

0800-700-0085 (通話無料)

財源確保のために広告を掲載しています。

花いっぱい運動推進補助金について

環境課環境保全係 ☎(65)1064

対象 道路、河川敷等で花いっぱい運動を実施している団体

補助額 対象経費の2分の1（上限30,000円）

※人件費及び食糧費は対象外

申請 事業着手前に環境課（環境グリーンセンター事務所2階）まで申請書を提出。

※申請書は、環境課窓口または市ホームページにあります。

※予算の範囲内での補助となりますので、年度途中でも受付を締め切らせていただく場合があります。

避難行動要支援者名簿に登録を

厚生課地域福祉係 ☎(63)2257

災害時に自力では避難できない人を「避難行動要支援者」として登録し、緊急時の安全確保や安否確認が行えるよう、避難支援個別プランを作成しています。

災害から身を守るには、日頃から地域の人々が相互に助け合える関係が必要です。登録を希望する人は、自治会または民生委員にご相談ください。また、すでに登録がある人については自治会等が確認を行います。

※転居等により自治会が変わった場合は、再度登録が必要となりますので、住所変更後の自治会等へご相談ください。

農地パトロールを実施します

農業委員会事務局 ☎(63)2184

遊休農地の発生防止や解消など健全な農地保全・活用に役立てるため、農業委員と農地利用最適化推進委員が、8月から10月に市内全域の農地の利用状況を調査します。所有地内に立ち入る場合もありますので、ご理解・ご協力をお願いします。

マイナポイントの申込支援を実施しています

デジタル政策課デジタル推進係 ☎(63)2252

市では、「マイナポイントの申込方法が分からない」「スマホを持っていない」などの人を対象に、マイナポイントの申込の支援を実施しています。支援を希望する人は、予約電話にお問い合わせください。

※マイナポイントを受け取るためには、2月末までにマイナンバーカードの申請をしている必要があります。

予約電話 ☎(63)8370

平日午前8時30分～午後5時
（正午から午後1時を除く）

オーラルフレイル改善集団歯科健診が始まります

保険年金課保健事業係 ☎(63)2246

「オーラルフレイル」とは、口腔の機能が衰えることを言い、放置すると全身の機能低下につながりやすくなります。健康を維持するために、「オーラルフレイル」の評価を受けてみませんか？健診では結果に基づき、健康維持に向けたアドバイスを歯科医師や歯科衛生士、管理栄養士が行います。

健診日程	対象
9月28日(木)	・栃木県後期高齢者医療の被保険者 ・前年度75、80、85歳の誕生日を迎えた人 ・各歯科医院でオーラルフレイル改善歯科健診をまだ受けていない人
10月25日(水)	
11月29日(水)	

ところ 市民情報センター

内容 口腔内診査・口腔機能評価（噛む力や唇・舌の機能、飲み込む機能等の評価）・フレイル評価

定員 各回30人（先着順）

負担額 無料（健診費用は補助します。）

持ち物 受診券（4月下旬に送付した、オーラルフレイル改善歯科健診のはがきが使えます。）

申込 8月31日(木)までに、保険年金課へ。

不要入れ歯のリサイクルにご協力ください！

厚生課地域福祉係 ☎(63)2257

不要になった入れ歯に使われている貴金属をリサイクル資源として回収し、その収益金を日本ユニセフ協会を通じて世界中の恵まれない子どもたちへの支援に役立てています。皆様のご協力をお願いします。

不要入れ歯回収ボックス

設置場所 市役所行政棟1階 西側自動販売機横

注意事項 ・金属の付いていない入れ歯は対象外です。
・汚れを落としてビニール袋に入れ、持参してください。

8月の休日等の水道修理工事当番店

8月	5日(土)	スズキ設備工業(有)	☎(85)2418
	6日(日)	(有) 安生工業	☎(85)3841
	11日(金)	(株) 横山設備	☎(74)7605
	12日(土)	(有) 住光社	☎090(3245)1567
	13日(日)	山野井設備工業	☎(62)1897
	19日(土)	(株) 大類総合設備	☎(75)2887
	20日(日)	ダイセイ住設	☎090(7278)4394
	26日(土)	(有) 宇賀神住設	☎090(3539)4949
	27日(日)	(株) 川田組	☎(76)1310

i 国民年金保険料の追納制度をご利用ください

日本年金機構宇都宮西年金事務所 国民年金課
☎028(622)4281(音声案内②→②)

過去に国民年金保険料の免除等を受けていた期間について、原則、古い期間の保険料から納付することにより、将来受け取る老齢基礎年金の額を増やすことができます。(令和2年度以前の保険料には、加算額が付きます。)

また、保険料を納付した場合、社会保険料控除により、所得税・住民税が軽減される場合があります。

追納制度を利用するには、事前申し込みが必要です。

対象 過去10年以内に、国民年金保険料の免除や納付猶予、学生納付特例を受けた期間がある人

i 公共職業訓練9月開講コース 募集中

栃木職業能力開発促進センター(ポリテクセンター栃木)
訓練課 ☎028(621)0689

	募集科	訓練期間	定員
①	CAD機械加工技術科	9月1日(金)～ 令和6年2月 29日(休)	15人
②	テクニカルメタルワーク科		
③	電気設備技術科		

ところ 栃木職業能力開発促進センター

対象 ハローワークに求職相談をしており、スキルを身に付けて就職することを希望する人

受講料 無料(テキスト代は自己負担)

申込 8月9日(水)までに、お近くのハローワークへ。

i 屋台のまち中央公園 非常勤職員募集

市観光協会 ☎(60)6070

応募には、公共職業安定所(ハローワーク)での手続きが必須となります。

募集人員 1～2人

勤務内容 販売接客、観光案内、簡易事務、施設管理等

雇用期間 2023年10月1日～2024年3月31日
(条件付きで更新あり)

勤務日数 月16日

勤務時間 午前8時30分～午後5時

報酬 日給6,960円

社会保険 健康・厚生・雇用・労災

申込 写真を貼付した履歴書、職業安定所が発行する紹介状を8月18日(金)までに、屋台のまち中央公園へ提出。

※面接を実施しますが、日時と場所は応募受付後にお知らせします。

※詳しくは、ハローワークの求人票をご覧ください。

～消費生活センター通信～

気を付けて! あなたの身近に落とし穴!

消費生活センター ☎(63)3313

「人を紹介すればもうかる」といった誘いに要注意!

事例 高校の先輩から「もうけ話がある」と誘われ、一緒に事業者の営業担当者とWeb会議をした。誰かを勧誘すれば報酬がもらえるネットワークビジネスで、登録には50万円が必要との内容だった。「お金がない」と言う「借金してもすぐに返済できる」と言われ、先輩の指示で、消費者金融の無人機に偽の勤務先や年収等を入力して50万円の借金をし、その場で手渡した。その後、投資では稼げず、借金の返済も苦しくなってきた。

アドバイス

- ・友人や知人からの誘いで、外貨や暗号資産(仮想通貨)などのもうけ話を持ちかけられ、よく理解できないまま契約させられてしまうケースが多くみられます。
- ・「お金がない」という断り方をすると、事業者には消費者金融での借金やクレジットカードの作成を勧められるケースがあります。その際に勤務先・アルバイト先や収入等について嘘をつくように言われても、絶対に応じないでください。
- ・一連の取引が特定商取引法の連鎖販売取引に該当する場合はクーリング・オフや中途解約をすることができます。

i こども食堂ノエル「食品&日用品」無料配布会

☎090(2216)1220(楠)

とき 8月6日(日)午前10時～正午

ところ こども食堂ノエル(縦山町49-1)

対象 生活困窮の人 1世帯1セット

※こども食堂ノエルきずなセットご利用の人は除く

参加費 無料 **定員** 148世帯

申込 公式ラインまたは電話で。



i 令和5年度 ボランティア養成講座のご案内

富屋特別支援学校鹿沼分校 ☎(63)5111・FAX(63)0363

とき 第1回: 8月23日(水)午前9時～正午

第2回: 8月30日(水)午前10時～正午(全4回)

ところ 富屋特別支援学校鹿沼分校

対象 市内在住または通勤・通学している高校生以上で、ボランティア活動に興味のある人

定員 15人程度

申込 鹿沼分校へ電話またはFAXで。

※3回以上の出席で修了証を授与



鹿沼市出会いの場創造協働事業 婚活イベント「お寺で婚活・運命の 出会い!!!」参加者募集

医王寺(事務局 田戸) ☎(75)2399

と き 9月16日(出)午前10時～午後3時30分
と ころ 医王寺(北半田)
対 象 25歳～45歳の独身の男女
定 員 男女各15人(定員を超えた場合は選考)
参加費 男性3,000円、女性2,000円
申 込 8月31日(休)までに、事務局へ電話で。



工藤重典フルーツ・アンサンブル

かめまケーブルテレビホール(鹿沼市民文化センター)
☎(65)5581

と き 10月9日(月・祝)午後2時開演
と ころ かめまケーブルテレビホール(鹿沼市民文化センター) 小ホール
入場料 全席自由1,500円(友の会1,300円)
高校生以下500円
※未就学児入場不可
前売券 8月6日(日)から、文化センターとプレイガイドで発売。



出会いの森自然観察会

鹿沼自然観察会(小野) ☎(63)0949

暑さ対策で、7～9月の観察会は1時間早い開催です。昨年も多く昆虫、植物が観察されました。
と き 8月13日(日)午前7時～10時頃
と ころ 出会いの森の駐車場に集合
参加料 無料 **申 込** 不要



〈第26回友の会寄席社会人 落語特選会〉開催

鹿沼市民文化センター友の会事務局 ☎(65)5581

と き 8月20日(日)午後3時開演
と ころ かめまケーブルテレビホール
(鹿沼市民文化センター) プラネタリウム
入場料 500円(プラネタリウム招待券付き、呈茶代込み)
前売券 かめまケーブルテレビホール(鹿沼市民文化センター)で販売中。



難聴者対象の手話講演会

市中途失聴・難聴者会(矢野) ☎・FAX(74)2416

と き 令和5年9月～令和6年3月
毎月第2、第4土曜日 午後2時～4時
と ころ 鹿沼市総合福祉センター2階
受講料 無料(テキスト代は自己負担)
申 込 8月25日(金)までに、電話またはFAXで。



「Let's enjoy fishing!」参加者募集

とちぎ海浜自然の家 ☎0291(37)4004・FAX4008
メールkaihin-info@tmf.or.jp

海釣り・砂浜遊び・塩づくり等を楽しみましょう!

と き 9月23日(土・祝)・24日(日)1泊2日
と ころ とちぎ海浜自然の家
対 象 栃木県民
定 員 約80人(20組)※申込多数の場合は抽選
参加料 大人7,100円、高校生5,300円
中学生4,400円、小学生4,200円
3歳以上3,300円、3歳未満300円
持ち物 健康保険証・着替え・洗面用具・バスタオル・活動に必要なもの等
申 込 8月16日(休)までに、とちぎ海浜自然の家ホームページ内の応募フォームで。



「生子神社の泣き相撲」参加者募集

市観光協会(屋台のまち中央公園内)
☎(60)6070

と き 9月24日(日)午前9時～午後4時※雨天決行
会 場 生子神社(縦山町1167)
対 象 首の据わった6カ月～3歳程度の子ども
定 員 1,000人 **参加料** 5,000円
申 込 参加料を添えて、8月5日(土)～7日(月)までは、生子神社駐車場で、8月8日(火)～9月18日(月・祝)までは、屋台のまち中央公園観光物産館(銀座1丁目1870-1、月曜定休)で受付。受付時間は午前9時～午後5時まで。(完全予約制)



日本有数の山岳紅葉スポット… 「栗駒山」市民登山大会参加者募集

山岳連盟(大塚) 昼間 ☎(62)3640
夜間 ☎(62)0566

と き 9月30日(土)～10月1日(日)夜行日帰り
と ころ 宮城県 栗駒山(1,626m)
参加料 15,000円(バス代・高速代・入浴料・傷害保険料込み)
申 込 8月12日(出)午前8時30分から、大塚米穀店(末広町1916)へ参加料を添えて。



不動産表示登記無料相談会

栃木県土地家屋調査士会鹿沼支部(安納)
☎(64)6770

と き 8月27日(日)午前10時～午後3時
と ころ 情報センター3階 学習室2
内 容 土地の境界確認、筆界特定、分筆・合筆・地目変更登記、建物の新築・増築・滅失登記等
申 込 要事前連絡

「ひきこもりラウンジ リトルジェム」 開所のお知らせ

鹿沼ひきこもり協議会NPO法人かめま市民活動サポーターズ
☎080(8703)9150

ひきこもりの状態に困らされている当事者が、自由に安心して過ごせる居場所です。

居場所の他にも、当事者へのカウンセリングや各種講座等、ひとりひとりの状況やニーズに合わせて公認心理師などの相談員がサポートします。(今年度は無料でご利用いただけます。)

詳しくは、二次元コードからご確認ください。



Instagram



WEB

『太陽光パネル・蓄電池』 共同購入 参加者募集中！

栃木 みんなのおうちに太陽光事務局
☎ 0120(698)300

グループパワーで、かしくちョイス。未来へつなぐおトクな一歩。

参加登録期間
5月10日～9月13日

電気代高騰でお困りではないですか？栃木県内において、太陽光パネル・蓄電池をみんなでおトクに購入する共同購入の参加者を9月13日まで募集しています。「みんなのおうちに太陽光」は多くの人が一緒に安心して「太陽光パネル」や「蓄電池」を購入、設置できる共同購入キャンペーンです。さらに電気代の削減が期待でき、災害時の電気の確保にも役立ちます。おうちでできるSDGs！この機会におトくに購入しませんか？



みんなの
おうちに
太陽光



栃木 みんなのおうちに太陽光

検索

<https://group-buy.jp/solar/tochigi/home>

無料でご視聴いただけるオンライン説明会を開催しています。
また、専用WEBサイトや事務局への問い合わせもご利用ください！

お問い合わせ

栃木 みんなのおうちに太陽光事務局
0120-698-300 (固定電話・携帯電話)
受付時間：10:00～18:00 (土・日・祝日を除く)

※本事業は、栃木県と協定を締結したアイテューザー株式会社によって運営しています。

8月は経済産業省主唱の
電気使用安全月間です

3つの安全ポイント！

コードが下敷きになってるよ！

タコ足配線はキケンだよ！

プラグはコマメに抜いてね！
OFF!

ほくほく安全エリちゃん

一般財団法人 関東電気保安協会
<https://www.kdh.or.jp/>

市民水泳大会

市民水泳大会事務局(山野井)

☎080(1079)1062・FAX(65)2296

と き 8月27日(日)午前8時30分～午後2時

ところ ヤオハンいちごパーク(運動公園)
温水プール

対 象 市内在住・在勤・在学者(小学生以上)

種 目 クロール・背泳ぎ・平泳ぎ・バタフライ
(各25m、50m)、板キック25m(小学生のみ)、自由形100m(年齢区分なし)、リレー(25m×4人、オープン)

参加料 小・中学生100円、高校生以上500円
(当日徴収)

申 込 8月13日(日)までに、事務局へFAXで。

※申込用紙はヤオハンいちごパーク(運動公園)、TKCいちごアリーナ、スウィン鹿沼スイミング、ウェルネススポーツクラブにあります。

健康維持増進ゴルフ教室

鹿沼地区ゴルフ場協議会(杉山) ☎(75)2131

会 場	鹿沼プレミアムゴルフ倶楽部	鹿沼72カントリークラブ
開催日	9月12日(火)	9月17日(日)
開催時間	午後0時50分～4時10分	
申込先	☎(65)8211(鈴木)	☎(75)2111(小島)

対 象 市内在住・在勤の45歳以上の人(重複受講不可)

定 員 各会場10名(事前申込先着順)

受講料 1,000円(当日徴収)

申 込 直接会場へ電話で。

農業資材等価格高騰対策に 関する支援事業のご案内

上都賀農業振興事務所 ☎(62)5236

農業資材・肥料・飼料・燃油等の価格高騰に対し、農業経営の安定化を図るための、国・県の支援事業をお知らせします。

※詳しくは、県ホームページをご覧ください。



個人事業税の納税について

鹿沼県税事務所課税課(事業税諸税担当) ☎(62)6202

県内に事業所を持ち、一定の事業や不動産貸付を行っている人は、前年中の所得を基準に個人事業税が課税されます。

8月上旬に納税通知書(1・2期分)を送付します。1期分は8月31日(木)、2期分は11月30日(木)までに納めてください。コンビニエンスストア(金額30万円以下の場合)や地方税共同機構が指定するペイアプリ等でも納付できます。

8月の市民相談カレンダー

	と き	と ころ	問 い 合 せ	内 容
法律相談 (予約制)	9月1日(金)・8日(金) ・15日(金) 午後1時30分～4時30分			弁護士が専門相談に応じます。 ※予約は9月1日分は8月7日(月)、9月8日分は8月14日(月)、 9月15日分は8月21日(月)から受け付けます。
登記相談 (予約制)	9月19日(火) 土地家屋調査士 午前10時～正午 司法書士 午後1時30分～3時30分	市役所2階	生活課生活係 ☎(63)2122	司法書士・土地家屋調査士が、相続・登記の手続き、 境界測量、家屋の新築等に伴う登記等に関する相談 に応じます。※予約は8月7日(月)から受け付けます。
市民生活相談	月～金曜日 午前8時30分～午後5時	市役所2階		相談員が日常生活上の悩み等の相談に応じます。
行政相談	8月18日(金) 午後1時30分～3時30分	市民情報センター 1階 栗野コミュニティ センター1階		行政相談委員が国・県・市などの行政に関する相談 に応じます。 小保方敏雄 石川実 島田哲英 小森基伊
生計の悩み 相談	月～金曜日 午前8時30分～午後5時	市役所1階	生活相談・支援センター ☎(63)2167	生計や就労等の悩みを相談員が聞き、問題解決に向 けて支援します。
こころの健康 相談	月～金曜日 午前8時30分～午後5時	市役所2階	健康課市民健康係 ☎(63)8312	一人で解決しようと頑張りすぎていませんか？ 抱え込まず、ご相談ください。
人権なんでも 相談	8月10日(木) 午前10時～午後3時	市役所2階	人権・男女共同参画課 ☎(63)8351	日常生活の中で「これは人権問題では?」と思うことは ありませんか。人権擁護委員が相談に応じます。
消費生活相談	月～金曜日 午前9時～午後4時	市役所2階	消費生活センター ☎(63)3313	消費生活相談員が商品やサービスに関するトラブル など消費生活全般についての相談に応じます。
成年後見制度 相談(予約制)	8月17日(木) 午前10時～正午	市民情報センター 3階学習室3	地域包括支援センター ☎(63)2175	司法書士が成年後見制度に関する相談に応じます。
教育相談	月～金曜日 午前9時～午後5時	総合教育研究所 教育相談室	教育相談室 ☎(63)0082	集団不適應、いじめ、不登校、発達の遅れ等の相談に 応じます。(電話による相談も予約制で受け付けます)
青少年相談	月～金曜日 午前8時30分～午後5時	市民情報センター 4階	青少年指導センター ☎(63)8324	子ども、若者の思春期における悩み、ひきこもり、ニート、 非行などの相談に応じます。
女性相談	月～金曜日 午前8時30分～午後4時	市民情報センター 4階	こども・家庭サポート センター ☎(63)2159	女性相談員が離婚やDV(夫やパートナーなど親密 な関係にある男性から受ける女性への暴力)被害等 の相談に応じます。
外国人相談	月～金曜日 午前9時～午後5時	コミニエテ (まちなか交流 プラザ内)	市国際交流協会 ☎(60)5931	日常生活の中で困っていること、聞きたいことなどの 相談を、スペイン語、ポルトガル語、英語、ベトナム語、 日本語で受けます。市役所窓口での通訳もします。
国籍・在留資格 相談	第3水曜日 午前10時～正午			行政書士が、在留資格やビザなどの相談に応じます。 (前々日まで予約)
不動産なんでも 相談	8月10日(木) 午後1時30分～3時30分	市役所4階 会議室4-1	(公社)県宅地建物取引業協会 ☎028(634)5788	毎月1回、宅地建物取引士が不動産に関わるさまざ まな相談に応じます。(完全予約制)

第35回

信ちゃんの ひとこと



鹿沼市長
佐藤 信

今年は何年になく青・赤・白のアジサイの花が見事に咲き誇り、私たちの心を癒してくれました。

鹿沼でアジサイの名所といえば磯山神社。私もちよこつと覗いてみましたが、花を楽しむ大勢の皆さんで参道は溢れんばかりでした。

個人的好みでいうと小雨に揺れる濃い青紫色のアジサイが一番心打たれる感じがしますが、皆さんはいかがですか？

今は亡き大スター「渡哲也」さんの「あじさいの雨」という題名の歌がありました。

『弱からだにかさねた無理を かくしていたのか濃いめの化粧 いくども色を変えながら 枯れて淋しく散ってゆく…』

こんな歌詞だったように記憶していますが、若かったあの頃を思い出させてくれる名曲です。昭和は遠くなりにはけりですね…。

ところで、この記事が皆さんの手元に届くのはまだ1カ月先、その頃コロナの感染はどうなっているのでしょうか。第9波の入口にさしかかっているとの話もあるし…。

10月7日・8日には5年ぶりの「鹿沼秋まつり」が予定されています。無事開催できよう今しばらく感染拡大防止にご協力よろしく願います。

令和5年7月1日 記

夏だ!!

リーバスで 旅 しよう。

～リーバス旅のオススメ～



路線図
時刻表



生活課交通政策係 ☎(63)2163

城山公園

リーバス口栗野線 上仲町降車〈徒歩3分〉
城山公園には、115mもの長さの城山スカイローラがあり、暑い夏こそ、気持ちいい風を感じられます。

石裂山

リーバス上久我線 石裂山降車〈徒歩2分〉
石裂山は、低山ながらも本格的な登山が楽しめます。また、登山口にある加蘇山神社は、大河ドラマや、CMの撮影にも使われた由緒ある神社です。石裂山までの道のりをバスで行くと、ドライバーの技術に感動します。

千手山公園市民プール

リーバスお買いもの線 千手町(泉町)降車
リーバス小来川森崎線 泉町降車〈徒歩7分〉
夏の風物詩、屋外で楽しめるプール!!
気温が高いと嬉しくなるスポットもバスで行けます。

出会うの森

リーバス南摩線 出会うの森〈徒歩5分程度〉
大芦川のせせらぎ、葉風、川辺を歩くだけで涼しく感じられます。バスで行くと、車窓からの田園風景も満喫できます。

お知らせ

令和6年春に、水源地域振興拠点施設(仮)がオープンすることから、リーバス南摩線のルートの見直しをしています。また、限りある資源を有効活用するために、一部デマンド化を実施する予定です。

今後も市民の皆さんと共に、リーバス・予約バスを守り、次の世代に繋げていきたいので、皆さんの益々のご利用をお待ちしています。

小中学生限定 リーバス・予約バス フリーパスを販売します

販売期間 令和5年7月15日(出)～令和5年8月27日(日)
利用可能期間 令和5年7月21日(金)～令和5年8月27日(日)
※上記期間中のフリーパスのため、**お早目の購入をオススメ**します。
販売金額 小学生1,000円 中学生2,000円
販売場所 ・関東自動車(株)鹿沼営業所(村井町201)
・ヘイタク有限会社(麻苧町1522-1)
・(株)鹿沼合同タクシー(石橋町1602-4)



令和5年4月・5月 リーバス・予約バス利用者数 34,275人 みんなで使う! みんなで守る! 公共交通!!

本物の木の家

鹿沼の無垢の木と鹿沼土入り漆喰を使用した快適な家づくり
栃木県と鹿沼市から最大120万円の補助が受け取れます。ご活用ください。

チルチンびと
響屋 師職

予約・問い合わせはこちらから
<http://www.hibikiya.com>
mail: tochigi@hibikiya.com
tel: 028-621-7805

見学会 7月 末 開催

昭和を感じるちいさな家
レコードの音楽を楽しむくつろぎの時間
佐野市北部・犬伏町 平屋の家22坪
ご予約お待ちしております

〒320-0052 宇都宮市中(谷町)2899-25
有限会社 響屋 地元地産の家づくり設計・施工
写真はイメージです

財源確保のために広告を掲載しています。

公園

入園ガイド
支援・成年後見

市民文化祭

粗大ごみ処理施設
ごみ分別

鳥獣被害対策
ごみ分別

選挙
フラッシュ

市民のひろば

みんなの健康

お知らせ

リーバス・予約バス

プレミアム率 20%です!

令和5年度プレミアム付商品券販売!

コロナ禍における原油価格や物価高騰等の影響を受けている飲食店や小売店等の事業者を支援するため、下記のとおり鹿沼商工会議所と粟野商工会でプレミアム付商品券を発行します。
今回は10,000円購入で12,000円分のお買い物ができる、**20%**のプレミアム付商品券となります。
各々の商品券は使用できる加盟店が異なりますので、申込時は注意してください。



鹿沼商工会議所 かめまプレミアム付ニコニコ商品券

- ▶販売方法 事前申込(専用はがき・インターネット)
- ▶申込期間 8月18日(金)~8月31日(木)必着
※ただし、お一人様1回の応募(18歳以上)
- ▶当選通知 9月中旬に発送(当選者のみ)
- ▶引換期間 9月27日(水)~30日(土)
- ▶引換場所 鹿沼商工会議所アザレアホール
- ▶購入限度額 1人につき10セット(10万円)
- ▶有効期限 令和6年1月31日(水)
- ▶券種 1セット12,000円分
- ▶問い合わせ 鹿沼商工会議所 経営支援課 ☎(65)1111



粟野商工会 OK(オッケー)商品券

- ▶販売方法 事前申込(専用はがき・インターネット)
- ▶申込期間 9月2日(土)~9月8日(金)午後5時必着
※ただし、お一人様1回の応募
- ▶当選通知 9月中旬に発送(当選者のみ)
- ▶引換期間 9月27日(水)~9月30日(土)
- ▶引換場所 粕尾・永野・清洲コミュニティセンター、粟野商工会館(日付指定)
- ▶購入限度額 1人につき10セット(10万円)
- ▶有効期限 令和6年3月3日(日)
- ▶券種 1セット12,000円分
- ▶問い合わせ 粟野商工会 ☎(85)2281

※申込専用はがき付チラシは、新聞折込の他、鹿沼商工会議所・粟野商工会または各コミュニティセンター窓口での配布を予定しています。

宅配BOX 購入補助 上限2万円



詳しい情報は、市ホームページをご覧ください。

宅配ボックス購入費用(税込)の一部を補助します

対象となる人

- ・市内に住所を有し、居住している人
- ・市税等の滞納がない人



対象となるもの

宅配ボックス及び付属品(盗難防止用具等)の購入経費 ※1世帯1回限り

補助額

対象経費の2分の1の範囲内で上限2万円
※100円未満切り捨て
例) 15,500円(税込)の宅配ボックスを購入した場合 ➡ 補助額: 7,700円

申請期間

令和5年8月1日(火)から令和6年1月31日(水)午後5時まで【必着】
※予算の上限に達し次第、受付を終了します。

◆申請先(お問い合わせ) 産業振興課商工振興係 ☎(63)2182