

設 計 書

令和7年度上南摩町配水管布設替工事

鹿 沼 市 上南摩町
工 期 105 日

設 計 概 要

施工延長 L=160.4m

・配水管布設 HPPE ϕ 100 L=147.3m

・制水弁設置 制水弁 ϕ 100 4基

・排泥管布設 ϕ 50 L=10.9m

・不断水弁設置 不断水弁 ϕ 100 2基

検算者

設計者

鹿 沼 市 役 所

(甲 - 1)

設 計 書

事業費 円

内 訳

工事費 円

本工事費 円
(内消費税相当額 円)

用地費 円

補償費 円

測試費 円

事務費 円

変 更 前 回 実 施			変 更 今 回		
設 計 額	工 事 価 格		設 計 額	工 事 価 格	
	消 費 税		計	消 費 税	
	請負工事費		額	請負工事費	
請 負 額	請 負 価 格		請 負 額	請 負 価 格	
	消 費 税			消 費 税	
	請 負 代 金			請 負 代 金	
請 負 率			増 減 額		
変 更 理 由					

土 木 工 事 仕 様 書

令和 6 年 6 月 1 日適用

I 共通仕様

1. 工事仕様については下記の通りとする

(1)河川工事、砂防工事、道路工事、公園工事及びこれらに類する工事は下記の共通仕様書に準拠し施工する。

栃木県県土整備部発行の土木工事共通仕様書

<http://www.pref.tochigi.lg.jp/h02/h30kyoutuusiyousyo.html>

(2)下水道工事その他これらに類する工事は下記の共通仕様書に準拠し施工する。

①日本下水道協会発行の下水道土木工事共通仕様書(案)

<https://www.jswa.jp/>

②栃木県県土整備部発行の土木工事共通仕様書

<http://www.pref.tochigi.lg.jp/h02/h30kyoutuusiyousyo.html>

(3)土地改良工事、農道整備工事、農業集落排水工事、農村公園工事及びこれらに類する工事は下記の共通仕様書に準拠し施工する。

①栃木県農政部発行の土木工事共通仕様書

<http://www.pref.tochigi.lg.jp/g02/kyotuusiyousyo2019.html>

②栃木県県土整備部発行の土木工事共通仕様書

<http://www.pref.tochigi.lg.jp/h02/h30kyoutuusiyousyo.html>

(4)治山工事、林道工事、自然公園等施設工事その他これらに類する工事または森林整備業務にかかわる工事は下記の共通仕様書に準拠し施工する。

①栃木県環境森林部発行の土木工事共通仕様書

<http://www.pref.tochigi.lg.jp/d08/documents/2020042.html>

②栃木県県土整備部発行の土木工事共通仕様書

<http://www.pref.tochigi.lg.jp/h02/h30kyoutuusiyousyo.html>

(5)水道工事(導水管、送水管、及び配水管)その他これらに類する工事は下記の共通仕様書に準拠し施工する。

①栃木県県土整備部発行の土木工事共通仕様書

<http://www.pref.tochigi.lg.jp/h02/h30kyoutuusiyousyo.html>

②日本水道協会の発行する水道工事標準仕様書

<http://www.jwwa.or.jp/>

なお、最新情報及び改訂版等の管理は表記 URL を参照し、内容等に疑義が生じた場合は、監督職員と協議すること。

2. 資材の購入及び下請負業者の選定について

- (1) 本工事において、市内で産出、生産又は製造される資材等の規格品質等が設計図書の仕様に適合すると認められる場合は優先して使用するよう努めること。また、資材購入についても市内業者より購入するよう努めること。
- (2) 下請負業者の選定に当っては、市内業者を優先的に使用するよう努めること。
- (3) 一次下請業者に対する工事代金の支払いは、速やかに現金又は90日以内の手形で行うものとする。

3. 成果品の電子納品について

請負者は、原則として成果品の電子納品を実施しなければならない。電子納品に当っては、『鹿沼市電子納品運用ガイドライン』を遵守すること。

4. 工事看板の設置基準について

本工事看板の設置は鹿沼市財務部契約検査課 HP 更新履歴(2007 年 12 月 18 日付)を参照すること。

5. 建設発生土の処分について

請負者は、建設発生土については前記1の工事仕様に定めることのほか、次のことに注意し施工しなければならない。

- (1) 残土運搬・残土処理する場合は関連する諸法令に充分注意し、関係機関と協議するとともに、その旨を監督職員に書面にて報告しなければならない。
- (2) 土質試験項目等については、『鹿沼市土砂等の埋立て等による土壌の汚染及び災害の発生の防止に関する条例』及び『鹿沼市土砂等の埋立て等による土壌の汚染及び災害の発生の防止に関する施行規則』による。

II 特記仕様

1. 工事資料の提出について

請負者は、工事資料の作成にあたって別紙の鹿沼市工事資料一覧表を参照すること。

2. 法定外の労災保険の付保

本工事において、受注者は法定外の労災保険に付さなければならない。

※法定外の労災保険とは、業務や通勤に起因した労働者の負傷、疾病、障害、死亡などに対して、労働者災害補償保険法(労災保険法)による労災補償給付とは別に、企業が独自の立場から補償給付の上積みを行うための保険

3. 週休2日制工事

本工事は、「鹿沼市週休2日制工事試行要領」の対象とならない。

4. 建設発生土処理場所

鹿沼市茂呂1853-3 運搬距離 10.0km

処分先、費用に変更が生じる場合は、監督職員と協議すること。

5. 舗装版の切断時に発生する濁水の適切な処理について

本工事におけるカッター切断作業により発生する濁水については、「廃棄物の処理及び清掃に関する法律（昭和45年法律第137号）に基づき適正に処理しなければならない。また、下記の処理施設は積算上の条件を明示するものであり、処理施設を指定するものではない。なお、舗装版切断時に発生する濁水の処理量は設計変更の対象とする。

○積算上の処理施設：第一カッター興行株式会社（栃木市新井町1011） 運搬距離 18.2km

6. 熱中症対策に資する現場管理費の補正について

（1）本工事は、熱中症対策に資する現場管理費補正の対象工事である。

（2）試行にあたっては、「熱中症対策に資する現場管理費補正の試行について（令和元（2019）年度7月19日付け技管第159号）」に基づき行うものとする。

（3）「熱中症対策に資する現場管理費補正の施行について（令和元（2019）年度7月19日付け技管第159号）」は、栃木県ホームページから取得できる。

（県HP：<https://www.pref.tochigi.lg.jp/h02/20190718.html>）

7. その他

別紙特記仕様書による。

鹿沼市工事資料一覧表

別紙ー1
R2. 2. 1

※1 1. 提出書類

No.	工 事 資 料 名	500万円未満※4	検査資料	500万円以上	検査資料	備 考
1	施工体系図	△	△	△	△	建24の7、建則14の6、仕1-1-1-10
2	施工体制台帳	△	△	△	△	建24の7、建則14の6、仕1-1-1-10
3	再生資源利用・利用促進(実施)書(計画書は施工計画書)、データ※6	○※3	●	○	●	仕1-1-1-18、栃木県建設副産物管理基準
4	建設副産物処理承認申請書・同処理調書(産廃処理業者及び収集運搬業者の許可証と契約書写し、処理場等書類と写真添付)	-	-	○	●	仕1-1-1-18、栃木県建設副産物管理基準
5	設計図書照査表	△	△	○※2	●	契19、仕1-1-1-3
6	工事履行報告書(工事実施工程表含む):毎月	-	-	○	●	契13、仕1-1-1-24
7	工事打合せ簿総括表、工事打合せ簿(指示・協議・通知・承諾・提出・報告・その他)	○※7	●	○※7	●	契11Ⅱ④
8	確認・立会願・段階確認書(状況写真添付)	-	-	○	●	契11Ⅱ③、仕3-1-1-6
9	工事写真(電子データ)※8	○	●	○	●	契約16、鹿沼市電子納品ガイドライン
10	使用材料報告書(承認願)(再生クラッシャーラン(RC材)骨材品質確認状況報告書含む)	○	●	○	●	契15、再生材の利用基準
11	施工計画書(再生資源利用・利用促進計画書含む)	○※3	●	○	●	仕1-1-1-4、土木工事施工計画書作成の手引き
12	施工管理報告書(品質管理、出来形管理)	○	●	○	●	仕1-1-1-23(出来形・品質)
13	台帳関係(舗装・橋梁・照明・標識等)、工事完成図	該当がある場合				仕1-1-1-19、特記仕様書
14	電子納品成果品(事前協議チェックシート、電子媒体納品書含む)	電子納品範囲については監督員との協議による				鹿沼市電子納品ガイドライン
15	その他	監督員が必要と認める資料				
		○:作成資料 ●:検査で確認する資料 △:該当する場合に作成する資料(検査で確認)				

・様式については栃木県土木工事共通仕様書様式集を参照する。

※1 提出書類とは、施工に伴い作成する資料であって、完成時には現場とともに引き渡す書類である。

※2 様式総一3のうち、『栃木県建設工事(変更)請負契約書第19条第1項及び』の記載を削除する。

※3 500万未満の施工計画書に記載する事項
1 工事概要
2 現場組織表
3 緊急時の施工体制及び対応
4 再生資源利用・利用促進(計画)書
5 その他(請負者・発注者が工事施工上必要な事項)

※4 請負額100万円未満の工事資料については、工事写真と出来形のわかる資料とする。(施工計画書等は不要)

※6 建設副産物情報交換システム(COBRIS)を利用して登録した場合は、電子データの提出不要。
電子データで提出する場合、国土交通省のホームページより配布している様式(Excel版)で作成する。

※7 「通知」「提出」「報告」「届出」は、電子メールでの提出も可とする。この場合、メール文を印刷することで発議者の押印は省略する。(処理・回答の決裁は必要)提出の頻度は、月に2回程度を標準とし、監督職員との協議により決定する。「指示」「協議」に関する工事打合せ簿は、従来通りの扱いとする。

※8 インデックスプリントは監督員が指示した場合作成する。(省略する場合は、検査時に電子データ(写真等)を確認できる用意をする。)

注)

建	建設業法
建則	建設業法施工規則
廃掃	廃棄物処理法
安	労働安全衛生法
安則	労働安全衛生規則
労基	労働基準法
土指針	土木工事安全施工技術指針
契	鹿沼市建設工事請負契約書
仕	栃木県土木工事共通仕様書
考査	考査項目別運用表

※5 2. 請負者手持ち資料(検査を受けた年度の翌年から5年間保存)

No.	工 事 資 料 名	検査資料	備 考
1	安全教育実施記録簿(写真添付)		仕1-1-1-26
2	産業廃棄物マニフェスト	△	廃掃12の3、仕1-1-1-18
3	建退共証紙購入報告書・建退共証紙受払簿		仕1-1-1-40
4	有資格者証写し一覧表(元請け、下請け)		安4、安則16
5	新規入場者教育実施記録簿(状況写真添付)		安則15
6	KY 活動等実施記録簿(状況写真添付)		安則24の11
7	重機等の検査証写し及び点検記録簿(自主点検票写真)		安則169
8	重機作業における誘導員及び人との分離措置状況写真		安則158
9	作業員名簿(自社・下請)		労基107
10	社内パトロール実施記録簿(状況写真添付)		考査
11	保安施設記録資料		土指針2-2,3
12	山留め、仮締切等の設置後点検記録		安則375
13	足場、支保工等の設置後点検記録		安則567
14	安全協議会等の実施記録簿(状況写真添付)		考査
15	各種安全パトロール指摘事項是正報告書		考査
16	舗装切取りコア等(500㎡未満で異常が認められない場合には不要、確認は納入伝票等で行うものとする。)	△	仕1-1-1-23(出来形・品質)
17	工事カルテ(請負額500 万円以上)		仕1-1-1-5
18	交通整理員集計表及び伝票	△	仕1-1-1-23(出来形・品質)
19	創意工夫提案資料(状況写真添付)		考査
20	各機関等許可証等		仕1-1-1-35
21	地域コミュニケーション、ボランティア活動記録(状況写真添付)	△	考査
		△該当がある場合は(検査で確認する資料)	

※5 請負者手持ち資料とは、発注者に提出を要しないもの。ただし、施工段階あるいは完成検査時に、必要に応じて確認を求められることがあるもの。(原本・原稿等提示)

特 記 仕 様 書

(鹿沼市配管工事標準仕様書)

(令和 7 年 4 月改定)

鹿 沼 市 上 下 水 道 部

鹿沼市配管工事標準仕様書

目 次

第 1 章 総則	・ ・ ・ ・ ・	2
1-1. 適用範囲	・ ・ ・ ・ ・	2
1-2. 疑義の解釈	・ ・ ・ ・ ・	2
第 2 章 材料	・ ・ ・ ・ ・	2
2-1. 材料の規格	・ ・ ・ ・ ・	2
2-2. 材料の検査	・ ・ ・ ・ ・	2
2-3. 合格品の保管	・ ・ ・ ・ ・	2
第 3 章 管布設工事	・ ・ ・ ・ ・	3
3-1. 布設位置等	・ ・ ・ ・ ・	3
3-2. 測点	・ ・ ・ ・ ・	3
3-3. 土工	・ ・ ・ ・ ・	3
3-4. 管布設工	・ ・ ・ ・ ・	4
3-5. 通水準備工	・ ・ ・ ・ ・	5
3-6. 水圧試験	・ ・ ・ ・ ・	5
3-7. 消火栓設置工	・ ・ ・ ・ ・	5
3-8. 舗装工	・ ・ ・ ・ ・	6
3-9. 工事記録写真	・ ・ ・ ・ ・	6
3-10. 完成図	・ ・ ・ ・ ・	6
3-11. 伝票	・ ・ ・ ・ ・	6
別紙（消火栓蓋設置方向，消火栓及び防火水槽リードライン）	・ ・ ・ ・ ・	7

第 1 章 総 則

1-1. 適用範囲

1. 本仕様書は、鹿沼市上下水道部が発注する配管工事に適用する。
2. 工事は、(鹿沼市) 土木工事仕様書及び本仕様書により施工するものとする。
3. 土木工事仕様書と本仕様書の定めが異なるときは、本仕様書を優先するものとする。

1-2. 疑義の解釈

1. 設計図書及び仕様書（特記仕様書を含む）に疑義が生じた場合は、発注者の解釈による。
2. 設計図書、仕様書に明示されていない事項があるとき、または内容に相互符号しない事項があるときは、発注者と請負者が協議して定めるものとする。

第 2 章 材 料

2-1. 材料の規格

工事に使用する材料は、日本産業規格（JIS）、日本農林規格（JAS）、日本水道協会規格（JWWA）、日本ダクタイル鉄管協会規格（JDPA）、配水用ポリエチレンパイプシステム協会規格（PTC）及び給水システム協会（WSA）等に適合したものとする。

2-2. 材料の検査

1. 工事用材料は、使用前にその品質、寸法または見本品について監督職員の検査を受け、合格したものとする。
2. 不合格品は、直ちに現場より搬出する。

2-3. 合格品の保管

工事用材料の合格品は、請負者の責任において変質、不良化しないよう保管する。

第 3 章 管布設工事

3-1. 布設位置等

管布設位置、仕切弁等設置位置及び土被りは設計図書を参照し、監督職員と協議のうえ決定すること。

3-2. 測点

監督職員と協議のうえ、起点から 50m もしくは 30m ごとに測点を設定し、施工管理、写真管理等は、これを基準にして行うこと。また、舗装構成が変化する箇所、特殊材料使用箇所等、必要に応じ中間点を設定し管理を行うこと。

3-3. 土工

3-3-1. 掘削工

1. 配管及び接合作業が完全にできるよう、設計図書をもとに所定の形状に掘削すること。
その際、地上及び地下の施設物に損傷を与えることがないように十分注意すること。
2. 機械掘削の場合でも、施工基面は人力で仕上げること。
3. 湧水のある箇所の掘削については、土留、排水等を適切に行うこと。

3-3-2. 埋戻工

1. 砂による埋戻しは、片埋めにならないよう注意し、十分締固めること。
2. 発生土埋戻しは、一層の仕上がり厚を 20cm 以下とし、タンパ等で十分締固めること。
3. 砕石埋戻しの場合も、発生土埋戻しと同様とする。
4. 埋戻しに際しては、管その他の構造物に損傷を与えたり、管の移動を生じたりしないよう注意し、管側面部及び底部に空隙が生じないように施工すること。

3-3-3. 建設副産物

建設廃棄物については、再資源化施設へ搬出し適正に処理すること。また、産業廃棄物管理票（マニフェスト）の E 票を監督職員に提示すること（工事完了検査までに E 票を回収できない場合は、B 票を提示すること）。なお、交付・回収したマニフェストは、廃棄物の処理及び清掃に関する法律を踏まえ、適切に保存すること。

3-4. 管布設工

3-4-1. 施工資格

1. ダクタイル鋳鉄管（φ450mm以下）の配管・継手作業に従事する者は、次のいずれかの資格を有している者（講習会等を修了した者）でなければならない。
 - ①日本水道協会「配水管工技能講習会（小口径管）」
 - ②日本ダクタイル鉄管協会「継手接合研修会（耐震管 呼び径 450 以下）」
 - ③その他発注者が認めた配管技術者
2. ダクタイル鋳鉄管（φ500mm以上）の配管・継手作業に従事する者は、次のいずれかの資格を有している者（講習会等を修了した者）でなければならない。
 - ①日本水道協会「配水管工技能講習会（大口径管）」
 - ②日本ダクタイル鉄管協会「継手接合研修会（耐震管 呼び径 500 以上）」
3. 水道配水用ポリエチレン管の配管・継手作業に従事する者は、次のいずれかの資格を有している者（講習会等を修了した者）でなければならない。
 - ①配水用ポリエチレンパイプシステム協会「水道配水用ポリエチレン配管施工講習会」
 - ②水道配水用ポリエチレン管製造メーカーの施工講習会
4. ダクタイル鋳鉄管及び水道配水用ポリエチレン管の配管・継手作業に従事する者は、施工前に上記の証明書または資格証の写しを提出すること。

3-4-2. 管の据付け

1. 水道工事標準仕様書（日本水道協会）及び各協会等の施工要領等に従い、厳格に施工すること。
2. 施工中、管内部に土砂等が混入しないよう適切な処理（仮蓋等）をすること。
3. 管の据付けに先立ち、十分管体検査を行い、使用上有害な欠点（亀裂、その他の欠陥）を発見した場合は、その部分を切断切除するか、または、使用しないこと。
4. 水道配水用ポリエチレン管は、融着接合中に停電等の異常が発生した場合、継手の再使用や再融着は行わないこと。
5. ポリエチレン管等において圧着施工を行った場合は、施工部を補強（保護）すること。

3-4-3. 継手の管理

1. ダクタイル鋳鉄管及び水道配水用ポリエチレン管の施工においては、チェックシートを作成し、全ての接合箇所において必要事項を記入し管理すること。記入したチェックシートは、完成図書に添付すること。
2. 水道配水用ポリエチレン管は、融着接合箇所に、日付・融着終了時刻・冷却終了時刻を記入すること。

3-4-4. 既設管との接続等

1. 接続する既設管の位置、管種、口径等を調査し、監督職員と十分協議のうえ、監督職員の指示・立会いのもと円滑に作業を進めること。なお、バルブを操作する場合には、必ず監督職員の指示のもと行うこと。
2. 特に、断水が伴う場合は、監督職員の指示のもと迅速かつ確実に施工すること。また、事前に影響箇所への周知を徹底すること。

3-4-5. 管明示工

1. 本管には、設計図書に基づき明示テープを貼りつけること。また、管路を埋戻す際に埋設シート及び水道用マーカーピンを設置すること。給水管には、道路部に限り管路を埋戻す際に埋設シートを設置すること。
2. 埋設シートの設置は、管上 30cm を標準とする。水道用マーカーピンは、延長 25m 毎及び折れ点や分岐部等に 40～60cm 程度の深さに設置すること。
3. マーカーピンによる埋設シートの固定は行わないこと。

3-4-6. 給水管

布設替工事等により給水管を布設する場合や配水管から分岐をする場合は、別に定める「鹿沼市給水装置工事標準仕様書」に準拠すること。

3-5. 通水準備工

1. 充水作業前に、管内を十分清掃するとともに残存物が無いことを確認すること。また、弁類等に異常が無いことも確認すること。
2. 排水施設等から十分な泥吐き及び空気抜きを行うこと。なお、バルブを操作する場合には、必ず監督職員の指示のもと行うこと。
3. バルブを開ける際には、完全に開けた状態から閉方向へ半回転させること。

3-6. 水圧試験

配管終了後管内を充水し、0.75MPa（もしくは 7.7Kg/cm²）の水圧において試験を行い、監督職員の確認を受けること。ただし、自然水圧が 0.75MPa（もしくは 7.7Kg/cm²）以上の場合は、0.1MPa（もしくは 1.0Kg/cm²）加圧すること。

3-7. 消火栓設置工

1. 消火栓の開閉は、旧鹿沼市内と旧栗野町内で異なるので注意すること。
 - ・旧鹿沼市内・・・右回り開き
 - ・旧栗野町内・・・左回り開き
2. 消火栓鉄蓋の開閉方向は、車道の進行方向に対し平行に蓋が開くように設置すること（別紙「消火栓蓋設置方向」参照）。歩道に消火栓を設置する場合も同様とする。
3. 消火栓リードラインは、別紙「消火栓及び防火水槽リードライン」を参照すること。
4. 消火栓の使用材料は、ステンレス製とすること。また、鹿沼市消防本部からの材料承認を得ること。

3-8. 舗装工

1. 路盤工については、一層の仕上がり厚を 15cm 以下とし、所定の機械にて締固めること。
2. アスファルト舗装工（仮復旧・本復旧）については、一層の仕上がり厚を 7cm 以下とし、所定の機械にて締固めること。
3. アスファルト舗装工の施工にあたっては、プライムコート及びタックコートを設計図書による使用量を均一に散布すること。また、縦継目、横継目及び構造物との接合面に瀝青材料を薄く塗布すること。
4. 路盤及びアスファルト舗装の現場密度を測定し、試験成績表を提出すること。測定箇所数（データ個数）については、監督職員の指示によるものとする。
5. 舗装復旧については、即日復旧とする。やむを得ず舗装復旧まで完了しない場合は、監督職員と協議すること。

3-9. 工事記録写真

1. 着手前・完成、使用材料、品質・出来形管理、施工状況等工事の経過及び管理状況が全て確認できるよう、写真にて記録し提出すること。
2. 接合部は、全ての箇所において施工が良好である事が確認できるよう記録し提出すること。

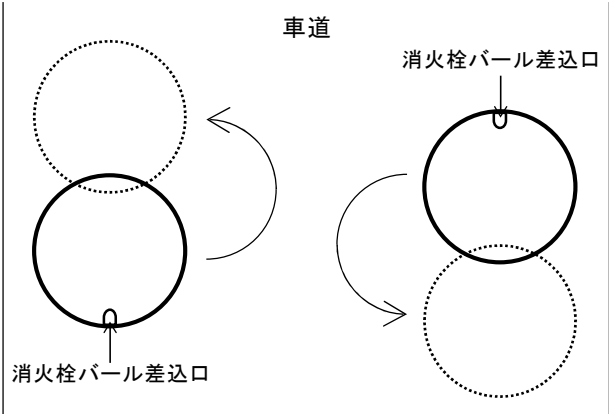
3-10. 完成図

管路施設の詳細が確認できる図面を作成し、提出すること。また、制水弁及び消火栓等については、位置が確認できる図面（路肩構造物等からの距離等）を作成し、提出すること。

3-11. 伝票

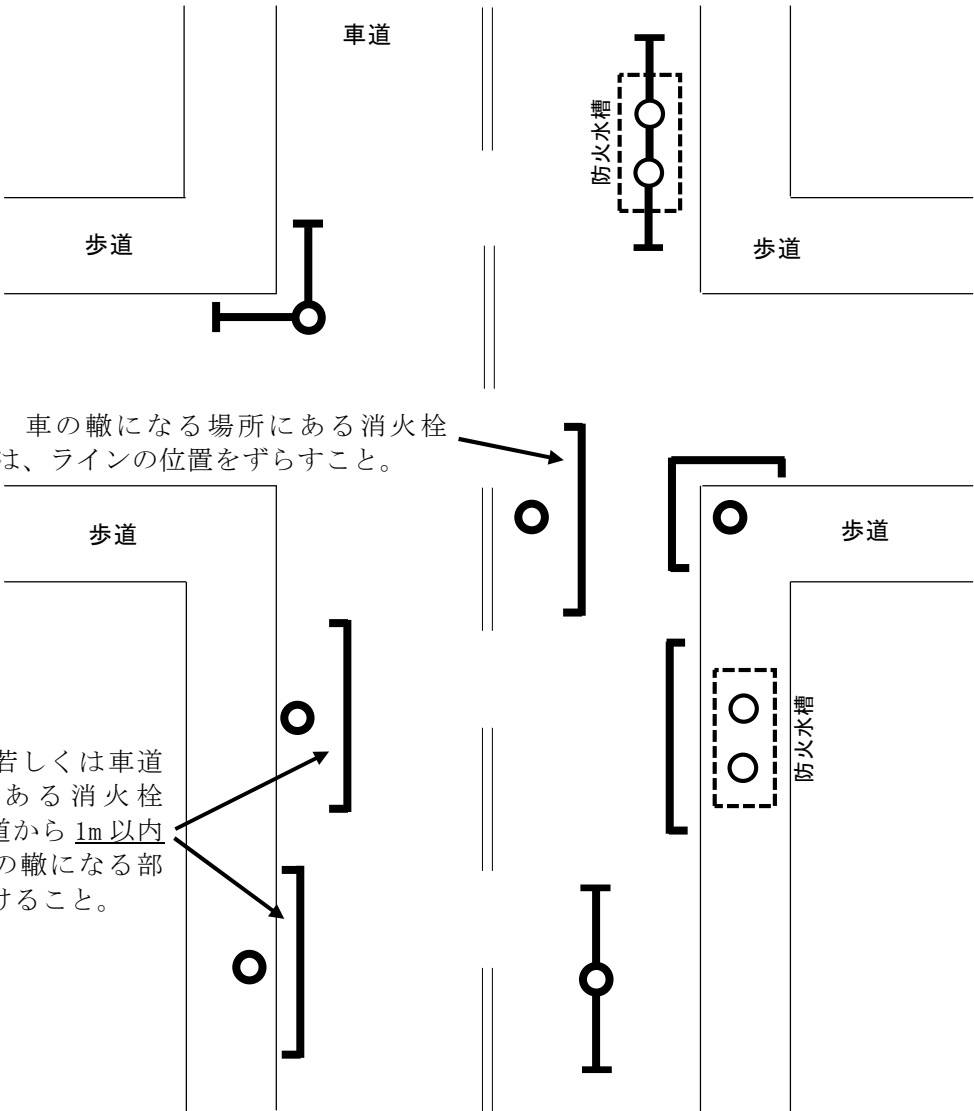
使用材料の納入伝票は、完了検査時に検査官から提示（提出）要請があった場合は、速やかに提示（提出）すること。

消火栓蓋設置方向



消火栓及び防火水槽リードライン

リードラインは、黄色幅 15cm、長さ 10m、縦 50cm とする。



特 記 仕 様 書

交通誘導員については、警備業法による警備員とし配置場所は監督員と協議するものとする。
なお、警備員は、下記のとおり延べ 24人 見込んでいるが、警察等の協議により変更が生じた
場合等は別途協議する。

区分	現場条件	交通誘導警備員A			交通誘導警備員B		
		日数	配置人員	人数	日数	配置人員	人数
1	昼間勤務 (8:00～17:00)				8	3	24
2	夜間勤務 (20:00～5:00)						
3	24時間勤務						

積 算 情 報 表

(0700000027-0)

P. 3

項 目	内 容	項 目	内 容
積算区分	実施	冬期・熱中症対策補正	なし
変更回数	当初	夜間補正区分	0 = 補正なし
積算基準年度	『令和7年度厚労省基準改訂 R7.06適用(消費税10%)』	夜間補正率	0%
設計書番号	0700000027-0	配管工加算有無	2 = 無し
当初・変更区分	0	配管工加算率	0%
施行主体名	鹿沼市	工期日数	105日
設計書名(1行目)	令和7年度上南摩町配水管布設替工事	工期	
設計書名(2行目)			
設計書名(3行目)			
路線・河川名			
工事番号			
単価適用地区	21 鹿沼土木事務所管内		
単価適用日付	令和07年12月10日 (71)		
適用率	01 開削工事及び小口径推進工事等		
共通仮設費補正	一般交通影響あり②		
現場管理地域補正	一般交通影響あり②		
前払金支出割合区分	35%超え (補正なし)		
現場環境改善費	0 = 無し		
現場環境改善費地域			
週休2日の補正	0 : 補正しない		
(週休2日) 交替制工事	0 : なし		
契約保証费率	金銭的保証		

< 概 要 >

- 施工延長 L=160.4m
- ・ 配水管布設 HPPE φ 100 L=147.3m
 - ・ 制水弁設置 制水弁 φ 100 4基
 - ・ 排泥管布設 φ 50 L=10.9m
 - ・ 不断水弁設置 不断水弁 φ 100 2基

本 工 事 内 訳 表									
費 目	工 種	種 別	細 別	規 格	単位	数 量	単 価	金 額	摘 要
	配水管布設工				式	1			
		配水管布設工			式	1			
			本管材料費	HPPE φ 100	式	1			第1号明細表
			本管布設工	HPPE φ 100	式	1			第2号明細表
			本管土工		式	1			第3号明細表
			本管舗装工		式	1			第4号明細表
			安全費	交通整理員配置	式	1			第5号明細表
		排泥管布設工			式	1			
			排泥管材料費	φ 50	式	1			第6号明細表
			排泥管布設工	φ 50	式	1			第7号明細表

本 工 事 内 訳 表									
費 目	工 種	種 別	細 別	規 格	単位	数 量	単 価	金 額	摘 要
	合 計								

本 工 事 内 訳 表									
費 目	工 種	種 別	細 別	規 格	単位	数 量	単 価	金 額	摘 要
	直接工事費								
		対象外費			式	1			
			管材費		式	1			
		対象額							
		率計算分			式	1			
		技術管理費			式	1			第8号明細表
	共通仮設費計								
	純工事費								
		対象外費			式	1			
		対象額							

本 工 事 内 訳 表									
費 目	工 種	種 別	細 別	規 格	単位	数 量	単 価	金 額	摘 要
	現場管理費				式	1			
	工事原価								
		対象額							
		一般管理費			式	1			
		契約保証費			式	1			
	一般管理費計								
	工事価格								
	工事価格計								
		消費税等相当額			式	1			
	本工事費								

第1号の1

本管材料費 1式当たり明細表

HPPE φ 100

名 称	規 格	単位	数 量	単 価	金 額	雑	摘 要
PE直管	φ 100 L=5.0m	本	1				FPE002, 管材
EF片受直管	φ 100 L=5.0m	本	29				FPE006, 管材
EF片受ベンド	φ 100 22・1/2°	個	4				FEB025, 管材
EF片受ベンド	φ 100 45°	個	4				FEB026, 管材
EFソケット	φ 100	個	1				FES002, 管材
PCジョイント	φ 100 鋳鉄製	個	1				FEJ07, 管材
EFチーズ(両受型)	φ 100× φ 100	個	1				FEC003, 管材
PE用フランジ短管(受口・メカニカル型)	φ 100	個	2				FEH030, 管材
フランジ継手部補強金具	φ 100	組	2				EJVS62, 管材
フランジ形接合部材(RF形)	φ 100 ボルト/ナット(SUS304・M16), RF形パッキン	組	2				EP2100, 管材

第1号の2

本管材料費 1式当たり明細表

HPPE φ 100

名 称	規 格	単位	数 量	単 価	金 額	雑	摘 要
PE挿口付ソフトシール制水弁	φ 100	個	2				FET014, 管材
DIP用バルブ付割T字管	φ 100× φ 100 接続部：フランジ	個	1				EDHT02, 管材
DIP用バルブ付割T字管	φ 150× φ 100 接続部：フランジ	個	1				EDHT04, 管材
DIP用不断水バルブ	φ 100	基	2				EFVD01, 管材
制水弁筐	通常埋設用(大型) 口径/管種表示付	個	2				EV0012
制水弁筐	浅層埋設用(中型) 口径/管種表示付	個	2				EV0011
不断水弁筐	通常埋設用(大型) 口径/管種表示付	個	1				EV0018
不断水弁筐	浅層埋設用(中型) 口径/管種表示付	個	1				EV0017
DIP用管栓帽 K形	φ 100 離脱防止金具・プラグ付	個	1				EDK001, 管材
DIP用管栓帽 K形	φ 150 離脱防止金具・プラグ付	個	1				EDK002, 管材

第1号の3							
本管材料費 1式当たり明細表							
HPPE φ 100							
名 称	規 格	単位	数 量	単 価	金 額	雑	摘 要
座台	各タイプ共通	枚	6				EVZ000
埋設シート	W=150 2倍折込 水道用	m	147.3				EZ0001
明示テープ	年度表示付 水道用	m	69.2				EZ0002
水道用マーカーステン	フジテコム製(MK-1W)	本	15				EZ0004
管内洗浄材(HPPE管)	φ100 新設上水道用	個	1				EW0012
合 計		式	1				

第2号の1

本管布設工 1式当たり明細表

HPPE φ 100

名 称	規 格	単位	数 量	単 価	金 額	雑	摘 要
ポリエチレン管据付工	呼び径100mm	m	147.3				第1号単価表
ポリエチレン管継手工	呼び径100mm 融着接合	口	39				第2号単価表
ポリエチレン管継手工	呼び径100mm 融着接合	箇所	1				第3号単価表
ポリエチレン管(メカニカル)継手工	呼び径100mm	口	3				第4号単価表
フランジ継手工	フランジ継手と耐震型補強金具を同時に設置 JWWA 7.5K 呼び径100mm	口	2				第5号単価表
鋳鉄製仕切弁設置(機械力)縦型	呼び径100mm以下	基	2				第6号単価表
不断水連絡工	呼び径 φ 100 × φ 100	箇所	1				第7号単価表
不断水連絡工	呼び径 φ 150 × φ 100	箇所	1				第8号単価表
DIP用不断水バルブ設置工	φ 100	箇所	2				EFVD11
仕切弁・空気弁ボックス設置工	ねじ式弁筐 A・B形 1号 底版有り	箇所	6				第9号単価表

第2号の2

本管布設工 1式当たり明細表

HPPE φ 100

名 称	規 格	単位	数 量	単 価	金 額	雑	摘 要
メカニカル継手工	呼び径100mm	口	2				第10号単価表
メカニカル継手工	呼び径150mm	口	1				第11号単価表
[撤去管] 鋳鉄管切断工	(エンジンカッター使用) 呼び径100mm	口	2				第12号単価表
[撤去管] 鋳鉄管切断工	(エンジンカッター使用) 呼び径150mm	口	1				第13号単価表
仕切弁・空気弁ボックス撤去工	ねじ式弁筐 A・B形 1号 底版有り	箇所	2				第14号単価表
管明示シート工		m	147.3				第15号単価表
管明示テープ工(ポリエチレン 管布設工)	呼び径100mm	m	147.3				第16号単価表
合 計		式	1				

第3号の1

本管土工 1式当たり明細表

名 称	規 格	単位	数 量	単 価	金 額	雑	摘 要
舗装版切断	アスファルト舗装版 15cm以下	m	40				第17号単価表
舗装版取壊し積込工	舗装厚0cm超え10cm以下	m ²	12				第18号単価表
バックホウ掘削積込		m ³	130				第19号単価表
管路埋戻(機械埋戻・バックホウ)	ﾀﾝﾊﾟ 締固め 砂	m ³	35				第20号単価表
管路埋戻(機械埋戻・バックホウ)	ﾀﾝﾊﾟ 締固め 発生土	m ³	88				第21号単価表
発生土処理	DID区間無し 路面状態良好 運搬距離10km	m ³	42				第22号単価表
処分費	その他	m ³	42				第23号単価表
アスファルト塊処理	DID区間無し 路面状態良好 運搬距離2.3km	m ³	1				第24号単価表
処分費	アスファルト	m ³	1				第25号単価表
舗装版切断運搬費 (汚泥)	2 t 車 片道25kmまで	m ³	0.1				

第3号の2								本管土工 1式当たり明細表																	
名		称		規		格		単位	数		量		単		価		金		額		雑	摘		要	
処分費				舗装版切断汚泥				m 3	0.1													第26号単価表			
合 計								式	1																

第4号 本管舗装工 1式当たり明細表							
名 称	規 格	単位	数 量	単 価	金 額	雑	摘 要
路盤工	舗装幅1.8m未満 再生クラッシャーラン RC-40 路盤厚65cm(5層)	m ²	12				第27号単価表
合 計		式	1				

第5号 安全費 1式当たり明細表 交通整理員配置							
名 称	規 格	単位	数 量	単 価	金 額	雑	摘 要
交通誘導警備員の計上	交通誘導警備員 B	式	1				第28号単価表
合 計		式	1				

第6号 A00000 A02 排泥管材料費 1式当たり明細表 φ 50							
名 称	規 格	単位	数 量	単 価	金 額	雑	摘 要
VP直管(水道用)	φ 50 L=5. 0m	本	3				FVP005, 管材
TSソケット	φ 50	個	1				FTSS05, 管材
TSエルボ	φ 50	個	2				FTSL05, 管材
合 計		式	1				

第7号 A00003 A01		排泥管布設工 1式当たり明細表					φ 50	
名 称	規 格	単位	数 量	単 価	金 額	雑	摘 要	
硬質塩化ビニル管据付工	呼び径50mm	m	10.9				第29号単価表	
TS継手工	呼び径50mm	口	6				第30号単価表	
合 計		式	1					

第8号 技術管理費 1式当たり明細表							
名 称	規 格	単位	数 量	単 価	金 額	雑	摘 要
通水試験工	給水車不要	日					第39号単価表
残土処理にともなう土壌試験	試験費（報告書作成を含む）	式	1				
残土処理にともなう土壌試験	試料採取作業	箇所	1				
合 計		式	1				

第1号 JS20610 J06		ポリエチレン管据付工 10m当たり単価表						呼び径100mm 2-6-1, 2	
名 称		規 格		単位	数 量	単 価	金 額	雑	摘 要
配管工				人					RA180
普通作業員				人					RA010
合 計				m	10				
単位当り				m	1				

第2号 JS20612 J09		ポリエチレン管継手工 1口当たり単価表					呼び径100mm 融着接合 2-6-1, 2	
名 称	規 格	単位	数 量	単 価	金 額	雑	摘 要	
配管工		人					RA180	
普通作業員		人					RA010	
諸雑費		%						
合 計		口	1					

第3号 JS20612 J07		ポリエチレン管継手工 1箇所当たり単価表					呼び径100mm 融着接合 2-6-1, 2	
名 称	規 格	単位	数 量	単 価	金 額	雑	摘 要	
配管工		人					RA180	
普通作業員		人					RA010	
諸雑費		%						
合 計		箇所	1					

第4号 JS20620 J02		ポリエチレン管(メカニカル)継手工 1口当たり単価表					呼び径100mm 2-6-3	
名 称	規 格	単位	数 量	単 価	金 額	雑	摘 要	
配管工		人					RA180	
普通作業員		人					RA010	
諸雑費		%						
合 計		口	1					

第5号 JS20340 J03		フランジ継手工 1口当たり単価表						フランジ継手と耐震型補強金具を同時に設置 JWWA 7.5K 呼び径100mm 2-3-5	
名 称		規 格		単位	数 量	単 価	金 額	雑	摘 要
配管工				人					RA180
普通作業員				人					RA010
諸雑費				%					
合 計				口	1				

第6号 JS20910 J02 鑄鉄製仕切弁設置(機械力) 縦型 1基当たり単価表								呼び径100mm以下 2-9-1
名 称	規 格	単位	数 量	単 価	金 額	雑	摘 要	
配管工		人					RA180	
普通作業員		人					RA010	
トラック運転	クレーン装置付	時間					第31号単価表	
合 計		基	1					

第7号 JS20392 J04 不断水連絡工 1箇所当たり単価表							
呼び径 φ 100× φ 100 2-3-14							
名 称	規 格	単位	数 量	単 価	金 額	雑	摘 要
特殊作業員		人					RA005
配管工		人					RA180
普通作業員		人					RA010
不断水穿孔機	200mm以下	日					
諸雑費		%					
合 計		箇所	1				

第8号 JS20392 J01		不断水連絡工 1箇所当たり単価表					呼び径 φ 150×φ 100 2-3-14	
名 称	規 格	単位	数 量	単 価	金 額	雑	摘 要	
特殊作業員		人					RA005	
配管工		人					RA180	
普通作業員		人					RA010	
不断水穿孔機	200mm以下	日						
諸雑費		%						
合 計		箇所	1					

第9号 JS20956 J01		仕切弁・空気弁ボックス設置工 1箇所当たり単価表					ねじ式弁筐 A・B形 1号 底版有り 2-9-5	
名 称	規 格	単位	数 量	単 価	金 額	雑	摘 要	
普通作業員		人					RA010	
合 計		箇所	1					

第10号 JS20330 J03		メカニカル継手工 1口当たり単価表					呼び径100mm 2-3-3	
名 称	規 格	単位	数 量	単 価	金 額	雑	摘 要	
配管工		人					RA180	
普通作業員		人					RA010	
諸雑費		%						
合 計		口	1					

第11号 JS20330 J04		メカニカル継手工 1口当たり単価表						呼び径150mm 2-3-3	
名 称		規 格		単位	数 量	単 価	金 額	雑	摘 要
配管工				人					RA180
普通作業員				人					RA010
諸雑費				%					
合 計				口	1				

第12号 JS21021 J03		[撤去管] 鋳鉄管切断工 1口当たり単価表					(エンジンカッター使用) 呼び径100mm 2-10-2	
名 称	規 格	単位	数 量	単 価	金 額	雑	摘 要	
特殊作業員		人					RA005	
普通作業員		人					RA010	
鋳鉄管切断機・溝切り加工機	450mm以下	日						
諸雑費		%						
合 計		口	1					

第13号 JS21021 J04		[撤去管] 鋳鉄管切断工 1口当たり単価表					(エンジンカッター使用) 呼び径150mm 2-10-2	
名 称	規 格	単位	数 量	単 価	金 額	雑	摘 要	
特殊作業員		人					RA005	
普通作業員		人					RA010	
鋳鉄管切断機・溝切り加工機	450mm以下	日						
諸雑費		%						
合 計		口	1					

第14号 JS20956 J02		仕切弁・空気弁ボックス撤去工 1箇所当たり単価表						ねじ式弁筐 A・B形 1号 底版有り 2-9-5	
名 称		規 格		単位	数 量	単 価	金 額	雑	摘 要
普通作業員				人					RA010
合 計				箇所	1				

第15号 JS20396 J01 管明示シート工 100m当たり単価表							
2-3-16							
名 称	規 格	単位	数 量	単 価	金 額	雑	摘 要
普通作業員		人					RA010
合 計		m	100				
単位当り		m	1				

第16号 JS20630 J03		管明示テープ工(ポリエチレン管布設工) 100m当たり単価表						呼び径100mm 2-6-4	
名 称		規 格		単位	数 量	単 価	金 額	雑	摘 要
普通作業員				人					RA010
合 計				m	100				
単位当り				m	1				

第17号 SZD321 J01

舗装版切断 1m当たり単価表

アスファルト舗装版
15cm以下
全ての費用

名 称	規 格	単位	数 量	単 価	金 額	雑	摘 要
コンクリートカッタ [バキューム式・湿式]	超低騒音						
特殊作業員							RA005
土木一般世話役							RA125
普通作業員							RA010
ブレード (コンクリートカッタ)	径 1 8 インチ (4 5 c m)						
ガソリン	レギュラー スタンド						TSX32
積算単価		式	1				

第18号 JS80030 J01		舗装版取壊し積込工 100m ² 当たり単価表					舗装厚0cm超え10cm以下 1-1-3	
名 称	規 格	単位	数 量	単 価	金 額	雑	摘 要	
土木一般世話役		人					RA125	
普通作業員		人					RA010	
バックホウ運転		時間					第32号単価表	
諸雑費		式	1					
合 計		m ²	100					
単位当り		m ²	1					

第19号 JS80000 J01

バックホウ掘削積込 100m3当たり単価表

1-1-1

名 称	規 格	単位	数 量	単 価	金 額	雑	摘 要
土木一般世話役		人					RA125
普通作業員		人					RA010
バックホウ運転		時間					第32号単価表
諸雑費		式	1				
合 計		m3	100				
単位当り		m3	1				

第20号 JS80012 J01

管路埋戻(機械埋戻・バックホウ) 100m3当たり単価表

タンパ 締固め 砂

1-1-2

名 称	規 格	単位	数 量	単 価	金 額	雑	摘 要
土木一般世話役		人					RA125
普通作業員		人					RA010
バックホウ運転		時間					第32号単価表
タンパ運転(賃料)	60～80kg	日					第33号単価表
砂	クッション用	m ³	126				TCE36
諸雑費		式	1				
合 計		m ³	100				
単位当り		m ³	1				

第21号 JS80012 J02		管路埋戻(機械埋戻・バックホウ) 100m3当たり単価表					タンパ 締固め 発生土	
							1-1-2	
名 称	規 格	単位	数 量	単 価	金 額	雑	摘 要	
土木一般世話役		人					RA125	
普通作業員		人					RA010	
バックホウ運転		時間					第32号単価表	
タンパ運転(賃料)	60～80kg	日					第33号単価表	
諸雑費		式	1					
合 計		m3	100					
単位当り		m3	1					

発生土処理 1m3当たり単価表							
第22号 JS80020 J01		DID区間無し 路面状態良好 運搬距離10km 1-1-6					
名 称	規 格	単位	数 量	単 価	金 額	雑	摘 要
発生土運搬費	DID区間無し 運搬距離10km	m3	1				第34号単価表
合 計		m3	1				

第23号 S0020 J03		処分費 100m 3 当たり単価表						その他	
名 称		規 格		単位	数 量	単 価	金 額	雑	摘 要
その他				m 3	100				
合 計				m 3	100				
単位当り				m 3	1				

第24号 JS80020 J02							
アスファルト塊処理 1m3当たり単価表							
DID区間無し 路面状態良好 運搬距離2.3km 1-1-6							
名 称	規 格	単位	数 量	単 価	金 額	雑	摘 要
アスファルト塊運搬費	DID区間無し 運搬距離2.3km	m3	1				第35号単価表
合 計		m3	1				

第25号 S0020 J01 処分費 100m 3 当たり単価表 アスファルト							
名 称	規 格	単位	数 量	単 価	金 額	雑	摘 要
アスファルト廃材処理費		m 3	100				T2604
合 計		m 3	100				
単位当り		m 3	1				

第26号 S0020 J02 処分費 100m 3 当たり単価表 舗装版切断汚泥							
名 称	規 格	単位	数 量	単 価	金 額	雑	摘 要
舗装版切断汚泥処分費	汚泥比重 1.20～1.10	m 3	100				
合 計		m 3	100				
単位当り		m 3	1				

第27号 JS80040 J06		路盤工 100㎡当たり単価表					舗装幅1.8m未満 再生クラッシャー RC-40 路盤厚65cm(5層) 1-1-4	
名 称	規 格	単位	数 量	単 価	金 額	雑	摘 要	
普通作業員		人					RA010	
再生クラッシャー	R C - 4 0	m 3	82.55				TCF04	
タンパ運転(賃料)	60～80kg	日					第36号単価表	
諸雑費		式	1					
合 計		㎡	100					
単位当り		㎡	1					

第28号 S0914 J04		交通誘導警備員の計上 1式当たり単価表					交通誘導警備員 B	
名 称	規 格	単位	数 量	単 価	金 額	雑	摘 要	
交通誘導警備員 B		人・日	24				第37号単価表	
合 計		式	1					

第29号 JS20510 J02		硬質塩化ビニル管据付工 10m当たり単価表						呼び径50mm 2-5-1	
名 称		規 格		単位	数 量	単 価	金 額	雑	摘 要
配管工				人					RA180
普通作業員				人					RA010
合 計				m	10				
単位当り				m	1				

第30号 JS20512 J06		TS継手工 1口当たり単価表						呼び径50mm 2-5-1	
名 称		規 格		単位	数 量	単 価	金 額	雑	摘 要
配管工				人					RA180
普通作業員				人					RA010
諸雑費				%					
合 計				口	1				

[illegible]

第32号 JS80003 J02							
バックホウ運転 1時間当たり単価表							
1-1-2							
名 称	規 格	単位	数 量	単 価	金 額	雑	摘 要
運転手（特殊）		人					RA070
軽油		L	5.9				TSX24
バックホウ（クローラ型）〔標準型〕	排ガス 2 次	時間					
諸雑費		式	1				
合 計		時間	1				

第33号 JS80014 J01		タンパ運転(賃料) 1日当たり単価表					60～80kg 1-1-2	
名 称	規 格	単位	数 量	単 価	金 額	雑	摘 要	
特殊作業員		人					RA005	
ガソリン	レギュラー スタンド	L	5				TSX32	
タンパ (ランマ) 賃料		供用日						
諸雑費		式	1					
合 計		日	1					

発生土運搬費 10m3当たり単価表							
第34号 JS80022 J16		DID区間無し 運搬距離10km 1-1-6					
名 称	規 格	単位	数 量	単 価	金 額	雑	摘 要
ダンプトラック運転	割増なし 4t積級 良好	日					第38号単価表
合 計		m3	10				
単位当り		m3	1				

第35号 JS80022 J17		アスファルト塊運搬費 10m3当たり単価表					DID区間無し 運搬距離2.3km 1-1-6	
名 称	規 格	単位	数 量	単 価	金 額	雑	摘 要	
ダンプトラック運転	割増なし 4t積級 良好	日					第38号単価表	
合 計		m3	10					
単位当り		m3	1					

第36号 JS80014 J02		タンパ運転(賃料) 1日当たり単価表						60～80kg 1-1-2	
名 称		規 格		単位	数 量	単 価	金 額	雑	摘 要
特殊作業員				人					RA005
ガソリン		レギュラー スタンド		L	4				TSX32
タンパ (ランマ) 賃料				供用日					
諸雑費				式	1				
合 計				日	1				

第37号		SA063 J01		交通誘導警備員B 1人・日当たり単価表						
名 称		規 格		単位	数 量	単 価	金 額	雑	摘 要	
交通誘導警備員B				人						
合 計				人・日	1					

第38号 JS80026 J02

ダンプトラック運転 1日当たり単価表

割増なし
4t積級 良好
1-1-6

名 称	規 格	単位	数 量	単 価	金 額	雑	摘 要
運転手（一般）		人					RA075
軽油		L	32				TSX24
ダンプトラック [オンロード・ディーゼル]		供用日					MA402
タイヤ損耗費	ダンプトラック	供用日					KP110
諸雑費		式	1				
合 計		日	1				

第39号 JS51000 J01		通水試験工 1日当たり単価表						給水車不要 5-1	
名 称		規 格		単位	数 量	単 価	金 額	雑	摘 要
配管工				人					RA180
普通作業員				人					RA010
器具損料及諸雑費				%					
合 計				日	1				

工事名：令和7年度上南摩町配水管布設替工事

[illegible]

■管布設工・埋設シート

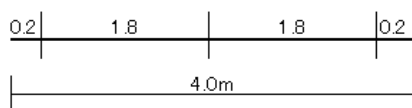
管 種		口径	施工延長	フランジタイプ		砲金タイプ			管布設 延長	埋設シート 延長
				弁延長	制水弁数	弁延長	制水弁数			
PE (二層管)		φ 50	m	(0.18 x	+ 0.16 x	+ x) =	m	m	
		φ 30	m	(x	+ 0.11 x	+ x) =	m	m	
		φ 25	m	(x	+ 0.11 x	+ x) =	m	m	
		φ 20	m	(x	+ 0.11 x	+ x) =	m	m	
排泥管	PE (二層管)	φ 50	m	(0.18 x	+ 0.16 x	+ x) =	m	m	
		φ 40	m	(x	+ 0.11 x	+ x) =	m	m	
		φ 30	m	(x	+ 0.11 x	+ x) =	m	m	
	VP	φ 50	10.9 m	(0.18 x	+ 0.16 x	+ x) =	10.9 m	m	
		φ 40	m	(x	+ 0.11 x	+ x) =	m	m	
		φ 30	m	(x	+ 0.11 x	+ x) =	m	m	
小 計		10.9 m						10.9 m	m	
合 計		160.4 m						158.2 m	147.3 m	

■明示テープ

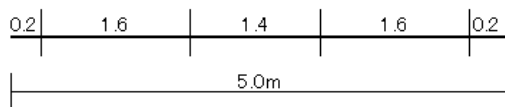
管 種	口径	直管の長さ (m)	直管1本当り (m)	施工延長 1m当り(m)	計 算 式	明示テープ 延長
DIP	φ75	4.0	1.31	0.33	m × 0.33 =	m
	φ100	4.0	1.67	0.42	m × 0.42 =	m
	φ150	5.0	3.18	0.64	m × 0.64 =	m
	φ200	5.0	4.14	0.83	m × 0.83 =	m
	φ250	5.0	5.12	1.02	m × 1.02 =	m
	φ300	6.0	6.09	1.01	m × 1.01 =	m
	φ350	6.0	7.05	1.17	m × 1.17 =	m
	φ400	6.0	8.03	1.34	m × 1.34 =	m
	φ450	6.0	8.98	1.50	m × 1.50 =	m
HPPE	φ50	5.0	1.19	0.24	m × 0.24 =	m
	φ75	5.0	1.70	0.34	m × 0.34 =	m
	φ100	5.0	2.36	0.47	147.3 m × 0.47 =	69.2 m
	φ150	5.0	3.40	0.68	m × 0.68 =	m
	φ200	5.0	4.73	0.95	m × 0.95 =	m
PE(二層管)	φ50	40.0	5.93	0.15	m × 0.15 =	m
合 計						69.2 m

管明示テープ施工方法

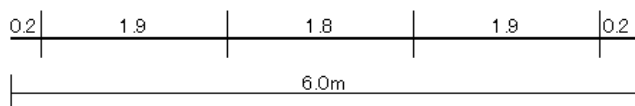
直管1本当り4.0mの場合



直管1本当り5.0mの場合



直管1本当り6.0mの場合



※注意事項

- 1) 明示テープは、1箇所当り1.5周(1巻半)巻き付ける。
- 2) 明示テープの施工間隔は、上記施工方法のとおりとする。
- 3) ポリエチレンスリーブ被覆工を施工する場合は、管に明示テープを直接巻き付け、スリーブは専用テープ又は専用バンドで固定する。
- 4) 上記の施工方法は、直管1本当りの場合であり、曲管については、中間に1箇所、T字管・十字管については、その全口数(全方向数)施工する。
- 5) ポリエチレン管(PE、二層管)φ50については2.0mに1箇所、施工する。
- 6) ポリエチレン管(PE、二層管)φ40mm以下、排泥管については明示テープは不要とする。
- 7) φ400以上の場合、管に巻き付けると共に天端にも施工する。

■マーカースピン

管 種	口径	計 算 式	マーカースピン個数
HPPE	φ100	始点(0)+25m毎(5)+異形管(8)+分岐(1)+終点(1)	15 個

■通水試験工対象延長

L= 149.5 m

土工数量計算 集計表

[illegible]

土工数量計算書

(県道(車道)①)

HPPE φ100

土被り L = 0.950m

A本管

土工延長 L = 3.80m				種 別		数 量	単 位
<div><div>掘削幅 0.600</div><div><div>0.4000.400</div><div>0.400</div><div>0.3750.1500.1250.100</div></div><div>掘削深 1.175</div><div>※県改良部</div><div>発生土 RC100</div><div>砂 (クッション用)</div><div>土被り 0.950</div></div>				舗装版切断工 (t≦15cm)	0.000 × 0 + 0.000 × 0	0.000	m
				舗装版直接掘削・積込 (t≦10cm)	0.000 × 0.000	0.000	m2
				バックホウ掘削積込 (BH0.28m ³)	(1.175 - 0.400) × 0.600 × 3.800	1.767	m3
				人力床拵え工	0.600 × 3.800	2.280	m2
				砂埋戻工(BH0.28m ³)	(0.600 × 0.375 - 0.012) × 3.800	0.809	m3
				発生土埋戻工 (BH0.28m ³)	0.600 × 0.400 × 3.800	0.912	m3
				残土処理 (4tダンプ)	1.767 - 0.912	0.855	m3
				As塊処理 (4tダンプ)	0.000 × 0.000	0.000	m3
				舗装版切断濁水運搬・ 処理(2t車)	0.023 × 0.000 × 0.000	0.000	m3
				路盤工 (t=0cm) RC-40	0.000 × 0.000	0.000	m2
				表層工 (t=0cm) Rp-04	0.000 × 0.000	0.000	m2

土工数量計算書

(県道(歩道)①)

HPPE φ100

土被り L = 0.850m

A本管

土工延長 L = 125.40m				種 別		数 量	単 位
<div><div>掘削幅 0.600</div><div><div>0.4000.400</div><div>0.300</div><div>0.3750.1500.1250.100</div></div><div>掘削深 1.075</div><div>※県改良部</div><div>良質発生土</div><div>砂 (クッション用)</div><div>土被り 0.850</div></div>				舗装版切断工 (t≦15cm)	0.000 × 0 + 0.000 × 0	0.000	m
				舗装版直接掘削・積込 (t≦10cm)	0.000 × 0.000	0.000	m2
				バックホウ掘削積込 (BH0.28m ³)	(1.075 - 0.400) × 0.600 × 125.400	50.787	m3
				人力床拵え工	0.600 × 125.400	75.240	m2
				砂埋戻工(BH0.28m ³)	(0.600 × 0.375 - 0.012) × 125.400	26.710	m3
				発生土埋戻工 (BH0.28m ³)	0.600 × 0.300 × 125.400	22.572	m3
				残土処理 (4tダンプ)	50.787 - 22.572	28.215	m3
				As塊処理 (4tダンプ)	0.000 × 0.000	0.000	m3
				舗装版切断濁水運搬・ 処理(2t車)	0.023 × 0.000 × 0.000	0.000	m3
				路盤工 (t=0cm) RC-100	0.000 × 0.000	0.000	m2
				表層工 (t=0cm) Rp-04	0.000 × 0.000	0.000	m2

土工数量計算書

(県道(歩道)②)

HPPE φ100

土被り L = 0.850m

B本管

土工延長 L = 1.20m				種 別		数 量	単 位
<div><div>掘削幅 0.600</div><div><div>0.4000.400</div><div>0.300</div><div>0.3750.1500.1250.100</div></div><div>掘削深 1.075</div><div>※県改良部</div><div>良質発生土</div><div>砂 (クッション用)</div><div>土被り 0.850</div></div>				舗装版切断工 (t≦15cm)	0.000 × 0 + 0.000 × 0	0.000	m
				舗装版直接掘削・積込 (t≦10cm)	0.000 × 0.000	0.000	m2
				バックホウ掘削積込 (BH0.28m ³)	(1.075 - 0.400) × 0.600 × 1.200	0.486	m3
				人力床拵え工	0.600 × 1.200	0.720	m2
				砂埋戻工(BH0.28m ³)	(0.600 × 0.375 - 0.012) × 1.200	0.256	m3
				発生土埋戻工 (BH0.28m ³)	0.600 × 0.300 × 1.200	0.216	m3
				残土処理 (4tダンプ)	0.486 - 0.216	0.270	m3
				As塊処理 (4tダンプ)	0.000 × 0.000	0.000	m3
				舗装版切断濁水運搬・ 処理(2t車)	0.023 × 0.000 × 0.000	0.000	m3
				路盤工 (t=0cm) RC-100	0.000 × 0.000	0.000	m2
				表層工 (t=0cm) Rp-04	0.000 × 0.000	0.000	m2

土工数量計算書

(県道(車道)②)

HPPE φ100

土被り L = 0.950m

B本管

土工延長 L = 7.70m				種 別		数 量	単 位
<div><div>掘削幅 0.600</div><div><div>0.4000.400</div><div>0.400</div><div>0.3750.1500.1250.100</div></div><div>掘削深 1.175</div><div>※県改良部</div><div>発生土 RC100</div><div>砂 (クッション用)</div><div>土被り 0.950</div></div>				舗装版切断工 (t≦15cm)	0.000 × 0 + 0.000 × 0	0.000	m
				舗装版直接掘削・積込 (t≦10cm)	0.000 × 0.000	0.000	m2
				バックホウ掘削積込 (BH0.28m ³)	(1.175 - 0.400) × 0.600 × 7.700	3.581	m3
				人力床拵え工	0.600 × 7.700	4.620	m2
				砂埋戻工(BH0.28m ³)	(0.600 × 0.375 - 0.012) × 7.700	1.640	m3
				発生土埋戻工 (BH0.28m ³)	0.600 × 0.600 × 7.700	2.772	m3
				残土処理 (4tダンプ)	3.581 - 2.772	0.809	m3
				As塊処理 (4tダンプ)	0.000 × 0.000	0.000	m3
				舗装版切断濁水運搬・ 処理(2t車)	0.023 × 0.000 × 0.000	0.000	m3
				路盤工 (t=40cm) RC-40	0.000 × 0.000	0.000	m2
				表層工 (t=0cm) Rp-04	0.000 × 0.000	0.000	m2

土工数量計算書

(県道(車道)③)

HPPEφ100

土被り L= 0.950m

B本管

土工延長 L = 10.00m				種 別		数 量	単 位
<div><div>掘削幅 0.600</div><div><div>掘削深 1.175</div><div><div>0.050 (0.100)</div><div>0.700</div><div>0.100</div><div>0.375</div></div><div><div>0.650</div><div>0.125</div><div>0.100</div></div><div>砂 (クッション用)</div></div><div>土被り 0.950</div></div>				舗装版切断工 (t≤15cm)	10.000 × 2	20.000	m
				舗装版直接掘削・積込 (t≤10cm)	0.600 × 10.000	6.000	m2
				バックホウ掘削積込 (BH0.28m ³)	(1.175 - 0.100) × 0.600 × 10.000	6.450	m3
				人力床拵え工	0.600 × 10.000	6.000	m2
				砂埋戻工(BH0.28m ³)	(0.600 × 0.375 - 0.012) × 10.000	2.130	m3
				発生土埋戻工 (BH0.28m ³)	0.600 × 0.100 × 10.000	0.600	m3
				残土処理 (4tダンプ)	6.450 - 0.600	5.850	m3
				As塊処理 (4tダンプ)	6.000 × 0.100	0.600	m3
				舗装版切断濁水運搬・ 処理(2t車)	0.023 × 0.100 × 20.000	0.046	m3
				路盤工 (t=65cm) RC-40	0.600 × 10.000	6.000	m2
				表層工 (t=0cm) Rp-04	0.000 × 0.000	0.000	m2

土工数量計算書

(県道(車道)④)

HPPE φ100

土被り L = 1.200m

B本管

土工延長 L = 1.40m				種 別		数 量	単 位
<div><div>掘削幅 0.600</div><div><div>0.4000.400</div><div>0.650</div><div>0.3750.1500.1250.100</div></div><div>※県改良部</div><div>発生土 RC100</div><div>砂 (クッション用)</div><div>掘削深 1.425</div><div>土被り 1.200</div></div>				舗装版切断工 (t≦15cm)	0.000 × 0 + 0.000 × 0	0.000	m
				舗装版直接掘削・積込 (t≦10cm)	0.000 × 0.000	0.000	m2
				バックホウ掘削積込 (BH0.28m ³)	(1.425 - 0.400) × 0.600 × 1.400	0.861	m3
				人力床拵え工	0.600 × 1.400	0.840	m2
				砂埋戻工(BH0.28m ³)	(0.600 × 0.375 - 0.012) × 1.400	0.298	m3
				発生土埋戻工 (BH0.28m ³)	0.600 × 0.650 × 1.400	0.546	m3
				残土処理 (4tダンプ)	0.861 - 0.546	0.315	m3
				As塊処理 (4tダンプ)	0.000 × 0.000	0.000	m3
				舗装版切断濁水運搬・ 処理(2t車)	0.023 × 0.000 × 0.000	0.000	m3
				路盤工 (t=65cm) RC-100	0.000 × 0.000	0.000	m2
				表層工 (t=0cm) Rp-04	0.000 × 0.000	0.000	m2

土工数量計算書

(県道(車道)⑤)

排泥管φ50

土被り L= 1.200m

排泥管

土工延長 L = 10.90m				種 別		数 量	単 位
<div><div>掘削幅 0.600</div><div><div>0.4000.400</div><div>0.650</div><div>0.3100.1500.0600.100</div></div><div>掘削深 1.360</div><div>※県改良部</div><div>発生土 RC100</div><div>砂 (クッション用)</div></div> <div>土被り 1.200</div>				舗装版切断工 (t≦15cm)	0.000 × 0 + 0.000 × 0	0.000	m
				舗装版直接掘削・積込 (t≦10cm)	0.000 × 0.000	0.000	m2
				バックホウ掘削積込 (BH0.28m ³)	(1.360 - 0.400) × 0.600 × 10.900	6.278	m3
				人力床拵え工	0.600 × 10.900	6.540	m2
				砂埋戻工(BH0.28m ³)	(0.600 × 0.310 - 0.003) × 10.900	1.995	m3
				発生土埋戻工 (BH0.28m ³)	0.600 × 0.650 × 10.900	4.251	m3
				残土処理 (4tダンプ)	6.278 - 4.251	2.027	m3
				As塊処理 (4tダンプ)	0.000 × 0.000	0.000	m3
				舗装版切断濁水運搬・ 処理(2t車)	0.023 × 0.000 × 0.000	0.000	m3
				路盤工 (t=65cm) RC-40	0.000 × 0.000	0.000	m2
				表層工 (t=0cm) Rp-04	0.000 × 0.000	0.000	m2

土工数量計算書

(県 道 (車 道))

DIP φ 100

土被り L = 0.950m

止水①

土工延長 L = 1.00m ※不断水バルブ設置 A-No.0付近				種 別		数 量	単 位
<div><div>掘削幅 1.000</div><div><div>0.4000.400</div><div>0.400</div><div>0.3680.1500.1180.100</div></div><div>掘削深 1.168</div><div>※県改良部</div><div>発生土 RC100</div><div>砂 (クッション用)</div><div>土被り 0.950</div></div>				舗装版切断工 (t≦15cm)	0.000 × 0 + 0.000 × 0	0.000	m
				舗装版直接掘削・積込 (t≦10cm)	0.000 × 0.000	0.000	m2
				バックホウ掘削積込 (BH0.28m ³)	(1.168 - 0.400) × 1.000 × 1.000	0.768	m3
				人力床拵え工	1.000 × 1.000	1.000	m2
				砂埋戻工(BH0.28m ³)	(1.000 × 0.368 - 0.011) × 1.000	0.357	m3
				発生土埋戻工 (BH0.28m ³)	1.000 × 0.400 × 1.000	0.400	m3
				残土処理 (4tダンプ)	0.768 - 0.400	0.368	m3
				As塊処理 (4tダンプ)	0.000 × 0.000	0.000	m3
				舗装版切断濁水運搬・ 処理(2t車)	0.023 × 0.000 × 0.000	0.000	m3
				路盤工 (t=40cm) RC-100	0.000 × 0.000	0.000	m2
				表層工 (t=0cm) Rp-04	0.000 × 0.000	0.000	m2

土工数量計算書

(県 道 (歩 道))

DIP φ 100

土被り L = 0.850m

止水②

土工延長 L = 1.00m ※不断水バルブ設置 A-EP付近				種 別		数 量	単 位
<div><div><div>掘削幅 1.000</div><div><div>掘削深 1.068</div><div><div>0.400</div><div>0.400</div><div>0.300</div><div>0.368</div></div><div><div>※県改良部</div><div>良質発生土</div><div>砂 (クッション用)</div></div></div><div>土被り 0.850</div></div></div>				舗装版切断工 (t≦15cm)	0.000 × 0 + 0.000 × 0	0.000	m
				舗装版直接掘削・積込 (t≦10cm)	0.000 × 0.000	0.000	m2
				バックホウ掘削積込 (BH0.28m³)	(1.068 - 0.400) × 1.000 × 1.000	0.668	m3
				人力床拵え工	1.000 × 1.000	1.000	m2
				砂埋戻工(BH0.28m³)	(1.000 × 0.368 - 0.011) × 1.000	0.357	m3
				発生土埋戻工 (BH0.28m³)	1.000 × 0.300 × 1.000	0.300	m3
				残土処理 (4tダンプ)	0.668 - 0.300	0.368	m3
				As塊処理 (4tダンプ)	0.000 × 0.000	0.000	m3
				舗装版切断濁水運搬・ 処理(2t車)	0.023 × 0.000 × 0.000	0.000	m3
				路盤工 (t=0cm) RC-100	0.000 × 0.000	0.000	m2
				表層工 (t=0cm) Rp-04	0.000 × 0.000	0.000	m2

土工数量計算書

(県 道 (車 道))

DIP φ 100

土被り L = 0.600m

A-既設管撤去

土工延長 L = 98.00m				種 別		数 量	単 位
<div><div>掘削幅 1.000</div><div><div>0.4000.400</div><div>0.4180.1500.1180.100</div></div><div>掘削深 0.818</div><div>※県改良部</div><div>発生土 RC100</div><div>土被り 0.600</div></div>				舗装版切断工 (t≤15cm)	0.000 × 0 + 0.000 × 0	0.000	m
				舗装版直接掘削・積込 (t≤10cm)	0.000 × 0.000	0.000	m2
				バックホウ掘削積込 (BH0.28m ³)	(1.000 × 0.418 - 0.011) × 98.000	39.886	m3
				人力床拵え工	1.000 × 98.000	98.000	m2
				砂埋戻工(BH0.28m ³)	(0.000 × 0.000 - 0.000) × 98.000	0.000	m3
				発生土埋戻工 (BH0.28m ³)	1.000 × 0.418 × 98.000	40.964	m3
				残土処理 (4tダンプ)	39.886 - 40.964	-1.078	m3
				As塊処理 (4tダンプ)	0.000 × 0.000	0.000	m3
				舗装版切断濁水運搬・ 処理(2t車)	0.023 × 0.000 × 0.000	0.000	m3
				路盤工 (t=0cm) RC-40	0.000 × 0.000	0.000	m2
				表層工 (t=0cm) Rp-04	0.000 × 0.000	0.000	m2

土工延長 L = 24.00m A-EP付近				種 別		数 量	単 位
<div><div>掘削幅 1.000</div><div><div>0.4000.400</div><div>掘削深 0.818</div><div>0.418</div></div><div>※県改良部</div><div>良質発生土</div><div>土被り 0.600</div></div>				舗装版切断工 (t≤15cm)	0.000 × 0 + 0.000 × 0	0.000	m
				舗装版直接掘削・積込 (t≤10cm)	0.000 × 0.000	0.000	m2
				バックホウ掘削積込 (BH0.28m ³)	(1.000 × 0.418 - 0.011) × 24.000	9.768	m3
				人力床拵え工	1.000 × 24.000	24.000	m2
				砂埋戻工(BH0.28m ³)	(1.000 × 0.000 - 0.000) × 24.000	0.000	m3
				発生土埋戻工 (BH0.28m ³)	1.000 × 0.418 × 24.000	10.032	m3
				残土処理 (4tダンプ)	9.768 - 10.032	-0.264	m3
				As塊処理 (4tダンプ)	0.000 × 0.000	0.000	m3
				舗装版切断濁水運搬・ 処理(2t車)	0.023 × 0.000 × 0.000	0.000	m3
				路盤工 (t=0cm) RC-100	0.000 × 0.000	0.000	m2
				表層工 (t=0cm) Rp-04	0.000 × 0.000	0.000	m2

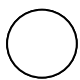
土工数量計算書

(県 道 (車 道))

DIP φ 150

土被り L = 1.200m

B-既設管撤去

土工延長 L = 10.00m				種 別		数 量	単 位
<div><div><div>掘削幅 0.600</div><div><div>掘削深 1.469</div><div><div>0.050 (0.100)</div><div>0.700</div><div>0.650</div><div>0.769</div><div>0.150</div><div>0.169</div><div>0.100</div></div></div><div>表層工※県改良部</div><div>路盤工 RC40</div><div>良質発生土</div><div><div>土被り 1.200</div><div></div></div></div></div>	舗装版切断工 (t≤15cm)	10.000 × 2.000	20.000	m			
	舗装版直接掘削・積込 (t≤10cm)	0.600 × 10.000	6.000	m2			
	バックホウ掘削積込 (BH0.28m ³)	(0.600 × 1.469 - 0.022) × 10.000	8.594	m3			
	人力床拵え工	0.600 × 10.000	6.000	m2			
	砂埋戻工(BH0.28m ³)	(0.000 × 0.000 - 0.000) × 10.000	0.000	m3			
	発生土埋戻工 (BH0.28m ³)	0.600 × 0.769 × 10.000	4.614	m3			
	残土処理 (4tダンプ)	8.594 - 4.614	3.980	m3			
	As塊処理 (4tダンプ)	6.000 × 0.100	0.600	m3			
	舗装版切断濁水運搬・ 処理 (2t車)	0.023 × 0.100 × 20.000	0.046	m3			
	路盤工 (t=65cm) RC-40	0.600 × 10.000	6.000	m2			
	表層工 (t=0cm) Rp-04	0.000 × 10.000	0.000	m2			

平面図 S=1:500

【A工区】HPPEφ100 L=129.2m DP850~950

車道① L=3.8m
DP950

県道
歩道① L=125.4m
DP850

A-No.0

A-EP

DIP用不断水バルブ設置φ100
止水②

弁筐撤去

弁筐撤去

A-No.1

A-No.2

歩道 DP600 L=24.0m

車道 DP600 L=98.0m

既設管撤去 L=122.0m
県道

既設管撤去 L=10.0m
車道 DP1200
県道

DIP用不断水バルブ設置φ100
止水①

歩道② L=1.2m
DP850

車道② L=5.0m
DP950

車道③ L=10.0m
DP950

車道② L=2.7m
DP950

車道④ L=1.4m
DP1200

【B工区】HPPEφ100 L=20.3m DP850~1200
県道

排泥管 L=10.9m
車道⑤ DP1200
県道

鹿嶋神社

B-EP

170

165

160

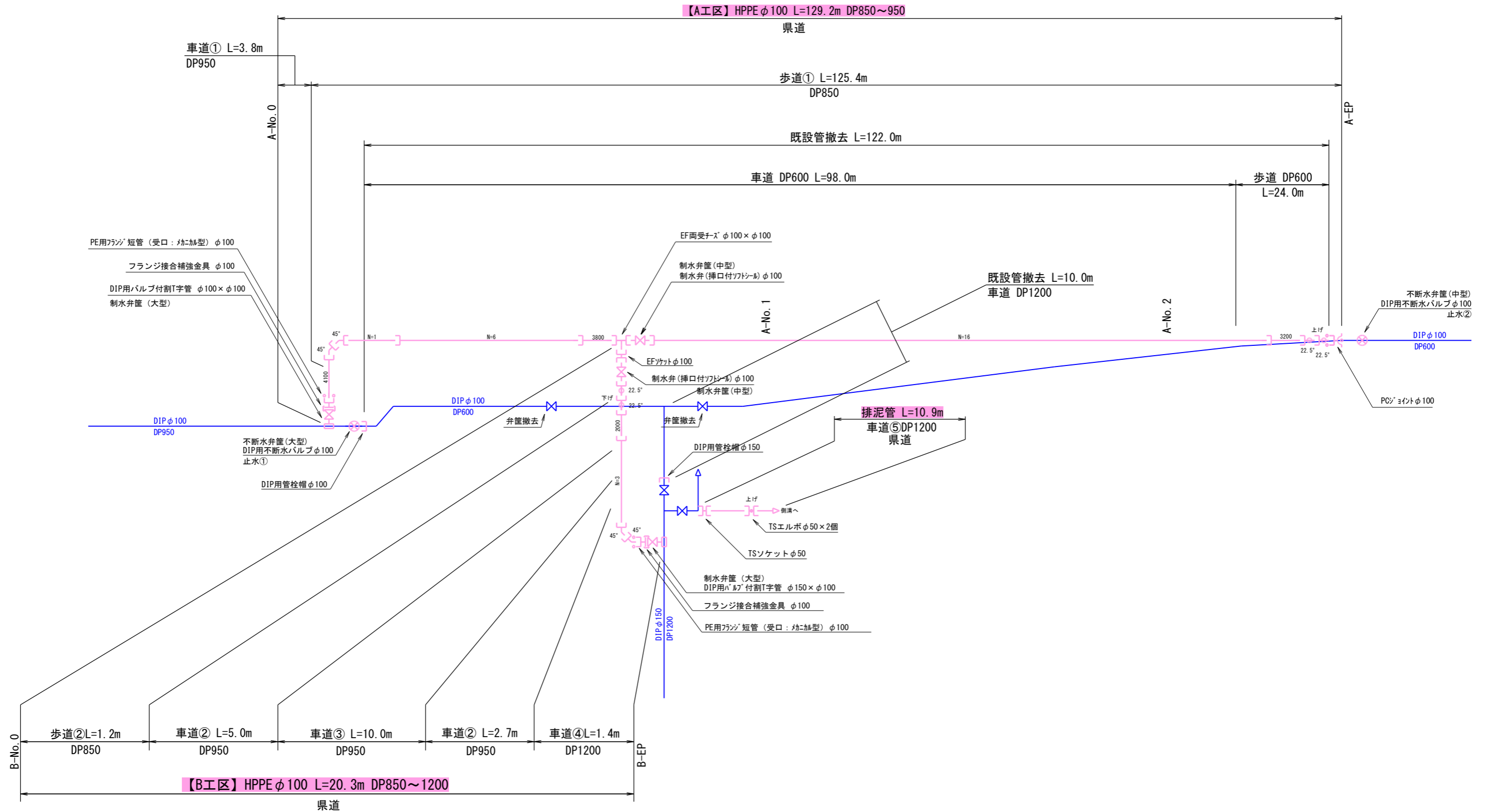
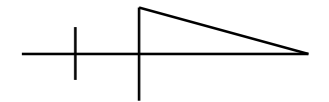
155

150

145

配管図

S=Free



位置図



令和7年度上南摩町配水管布設替工事