

広報 かゆま

2026
NO. 1308 5

千手山公園

桜満開
春爛漫

御殿山公園

さつき大通り

あわの城山公園

クマとの遭遇を防ぐために
気象の警報が変わります
上南摩町地内林野火災報告
開庁・窓口受付時間変更
市税等納付準備メモ
都市計画マスタープラン
みまもりシール事業開始

出会いの森総合公園

栗野総合運動公園



クマとの遭遇を防ぐために

〇身を守るための正しい知識と必要な対策〇

環境保全課生きもの係 ☎(63)2187

近年、全国的にツキノワグマの目撃情報が増えています。昨年は、鹿沼市内でもツキノワグマによる人身被害が発生しました。

もし、クマに遭遇してしまったら、私たちはどのように行動したらよいのでしょうか。また、クマを人の生活圏に引き寄せないようにするためのどのような対策をしたらよいのでしょうか。



4月に新設「生きもの係」とは

「環境保全課生きもの係」は、これまで林政課が行っていた野生鳥獣・特定外来生物の対応と、環境課が担っていた犬や猫などの業務をまとめ、生きものに関する幅広い分野を担当することになりました。

Point 01

クマの生態・習性を知ろう

本州最大の陸上哺乳類

体格は成獣では全長110～130cm、体重は40～135kg程度。本州の陸上哺乳類の中では最大の大きさです。運動能力が高く、人間より速く走ることができ、最高時速は50km/hにもなります。また、木登りが得意。イヌ並みに嗅覚が鋭いという一面もあります。

基本的に単独行動ですが、通常子グマは1歳半頃まで母グマと一緒にいます。

なわばりは持たず、個体同士の行動圏が重なることがあります。

また、基本的におとなしく警戒心が強い反面、学習能力が高く、慣れると行動が大胆化することがあります。



雑食で気に入った食べ物に執着

クマは雑食で、植物質や果実に偏っていますが、シカの死体なども食べることもあります。

一度気に入った食べ物には強く執着。

ごみを含む人間の出した食べ物に惹かれ人間の生活圏まで来てしまいます。

クマを人間の生活圏に出没させないためには、人間の出す食べ物の味を覚えさせないようにすることが必要です。



Point 02

環境整備と管理でクマを引き寄せない

野生動物は一般的に人目に付く開放的な環境は好まず、樹林内や下草が繁茂した場所、藪などの身を隠せる環境を好む習性があります。

クマを市街地に引き寄せない環境にするため緩衝地域の藪の刈払いを実施しましょう。環境整備は一度きりではなく、刈払った環境を継続させるようにしましょう。

Point 03

身を守るために正しい知識と対策は

こまめに目撃情報を確認！

市公式ホームページでは、目撃があった日や目撃場所を落とし込んだマップを公開しています。



また、市LINE公式アカウントで「クマ出没アラート」を発信しています。「クマ出没アラート」は、クマの出没した位置情報を迅速に配信し、いち早く危険をお知らせする機能です。



クマの活動時期に注意！

活動が活発になる5月～11月は要注意です。昨年度、鹿沼市内では5月～12月にかけて23件の目撃情報が寄せられています。



クマと遭遇してしまったら

では、もしクマに遭遇してしまったら、どのように対処したらよいでしょうか。

○遠くにクマが見えたら

注意しながら静かにその場から立ち去りましょう。クマが先に人の存在に気付けば、ほとんどの場合クマの方から逃げていきます。もし、クマが人間の存在に気付いていない様子であれば、物音を立てて、クマに人間の存在を知らせましょう。

大声で騒いだり走って逃げたりすると、クマを刺激してしまい、クマが向かってくる可能性があります。

○近くでバッタリ会ったら

まず落ち着いて、可能ならゆっくりとクマと距離を取りましょう。人が背中を見せると、本能的に襲ってくることもあるため、顔を見ながら後ずさりしましょう。

大声で叫んだり、石などを投げつけてはいけません。攻撃されたと思ったクマが、反撃に出る可能性があります。

○クマが襲ってきたら

市販のクマ撃退スプレーを使用しましょう。それでも、突進するなど襲ってくるそぶりを見せたら、両手で首の後ろをガードしてうつ伏せしましょう。また、人間の急所である顔や喉、後頭部や腹を守りましょう。

クマに注意

防災気象情報
林野火災報告

窓口受付時間
市税等納付

都市計画
高齢者みまもり

エアコン
民生費
映像通報
かえる組

市民のひろば

フラッシュ

健康
みんなの健康

お知らせ

フォトコン
新卒者祝い金

狩猟免許取得等の補助があります

野生鳥獣の捕獲に従事する狩猟者を確保し、野生鳥獣による人的被害、農林水産物等への被害防止を図るため、免許取得等にかかる費用を支援します。

○狩猟免許取得（新規）

対象：免許取得に要した費用（上限1万円）

○猟銃等の購入（新規）

対象：猟銃等の購入に要した費用×1/2（上限10万円）

問い合わせ

環境保全課生きもの係 (63)2187



「緊急銃猟制度」にご理解とご協力を

「鳥獣の保護及び管理並びに狩猟の適正化に関する法律」が改正され、「緊急銃猟制度」が創設されました（令和7年9月1日施行）。次の4つの条件を満たした場合に、市町村長の判断により銃器を使用した捕獲等が可能になります。

- 1 クマやイノシシが人の日常生活圏に侵入している
- 2 クマやイノシシによる人への危害を防ぐために緊急に対応が必要
- 3 銃猟以外の方法では的確かつ迅速な捕獲等が困難
- 4 住民や第三者に銃猟による危害を及ぼすおそれがない

緊急銃猟を実施する場合は、安全に行うため実施地域にいる皆さんには通行禁止・制限、屋外または屋内避難をお願いすることがあります。

鹿沼市内でもクビアカの被害が深刻です

クビアカツヤカミキリ（通称：クビアカ）は、特定外来生物です。

近年、桜などのバラ科樹木に寄生し、樹木の内部を食い荒らし枯らしてしまうという被害が増えています。被害が深刻になると枝が落ちたり木が倒れたりする危険があるため、伐採する必要があります。



クビアカを見つけたら 可能な限り退治を！

成虫が発生する時期は、6月～8月末です。退治方法は、「たたいてつぶす、ジェット式の毛虫殺虫スプレーを使用する」などです。



被害の確認方法は！

サクラ、ウメ、モモ等の幹や枝に木くず（フラス）があったら要注意！幼虫が木の中を食べているサインです。

ご自宅などの樹木から木くずが出ていたら、環境保全課までご連絡ください。防除の仕方の説明と現地確認に職員が伺います。

令和8年5月下旬から

気象の警報などが 大きく変わります

危機管理課危機管理係

☎(63) 2158



▲平成27年 関東・東北豪雨時の黒川

令和8年5月下旬(予定)から、新たな防災気象情報の運用が開始されます。河川氾濫・大雨・土砂災害・高潮の警報などが「5段階の警戒レベル」に合わせて発表されます。情報名称などが大きく変わるため、防災計画等の点検や見直し、警戒レベルごとのとるべき行動を確認しましょう。

何がかわるの？

警報・注意報の情報名に「レベル」が付きま

す。発表される警報・注意報の名称に「レベル」が付きま。避難行動と直結するレベルがすぐにわかり、避難判断が明確になります。

	(警戒レベルごとの) 住民がとるべき行動	河川氾濫 1級河川などの 大河川の氾濫	大雨 低地の浸水や 大河川以外の氾濫	土砂災害 急地傾斜のがけ崩れや 土石流	高潮 海水面の上昇や 波の打上げによる浸水
警戒レベル 5 相当	命の危険 直ちに安全確保!	レベル5 氾濫特別警報	レベル5 大雨特別警報	レベル5 土砂災害特別警報	レベル5 高潮特別警報
----- <警戒レベル4までに危険な場所から かならず避難! > -----					
警戒レベル 4 相当	危険な場所から 全員避難	レベル4 氾濫危険警報	レベル4 大雨危険警報	レベル4 土砂災害危険警報	レベル4 高潮危険警報
警戒レベル 3 相当	避難に時間を要 する人は早めに 避難、避難の準 備など	レベル3 氾濫警報	レベル3 大雨警報	レベル3 土砂災害警報	レベル3 高潮警報
警戒レベル 2	避難行動を確認 (避難場所や避難 ルート、避難の タイミングなど)	レベル2 氾濫注意報	レベル2 大雨注意報	レベル2 土砂災害注意報	レベル2 高潮注意報
警戒レベル 1	災害への心構え を高める	早期注意報情報			

「警戒レベル4相当」の情報は「危険警報」として発表されます

危険な場所から避難が必要な状況であるレベル4相当の情報が「危険警報」として発表されます。

【変更例】

(旧)「土砂災害警戒情報」
→(新)「レベル4土砂災害危険警報」



河川の氾濫の危険度の伝え方が変わります (特別警報の新設など)

◎従来の「洪水警報」「洪水注意報」は廃止されます。今後は河川の区分に応じ伝え方が変わります。

【変更例】

(旧)「洪水警報」
→【洪水予報河川※】(新)「レベル3氾濫警報」
→【洪水予報河川以外の河川】(新)「レベル3大雨警報」
※国土交通省または都道府県と共同で発表する洪水予報の対象河川

◎河川の氾濫に関し「レベル5氾濫特別警報」が新設されます。

■防災情報アプリ (@インフォカナル)



▲ iPhone



▲ Android



■防災情報メール
※空メールを送信してください。

▼登録用アドレス

bousai.kanuma-city@raid3.ktaiwork.jp

防災気象情報(警報・注意報)や気象防災速報は、テレビ、ラジオ、インターネット、防災アプリなどを通じて伝えられます。この機会に、市の防災情報アプリ「@インフォカナル」や「鹿沼市防災情報メール」を登録して、情報を受け取れるようにしましょう。

災害の情報は
どうやって
受け取ればいいのか?



上南摩町地内林野火災報告

警防救急課警防係 ☎(63)1146



上南摩町地内で大規模林野火災が発生しました

令和8年2月21日、上南摩町地内の栗沢トンネル付近で林野火災が発生し、3月1日に鎮火するまで、約17haを焼損する大規模なものとなりました。

本市消防本部および消防団の出動に加え、群馬県、埼玉県から防災ヘリによる空中からの散水、22日以降には災害派遣を要請した自衛隊ヘリによる懸命な消火活動が行われました。完全鎮火に至るまで9日間を費やす災害となりましたが、人的被害・住家被害はありませんでした。

消防吏員・消防団員のほか、栃木県、埼玉県および群馬県の防災航空センター、陸上自衛隊第12旅団、水資源機構、鹿沼警察署、市森林組合等の関係機関の皆さま、地元自治会をはじめ地域住民の皆さまの支援に、改めて感謝いたします。



▲現場指揮本部の様子

多数の消防団員が活躍

消防総務課消防団係 ☎(63)1153

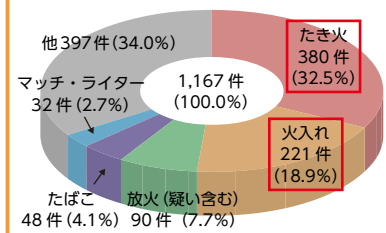
今回の林野火災に対し、消防団員も昼夜を問わず出動しました。急な斜面を物ともせず、仲間と連携し、延焼防止や警戒活動を行いました。

消防団は、地域の皆さんに支えられています。地域を守る消防団への入団をお待ちしています。



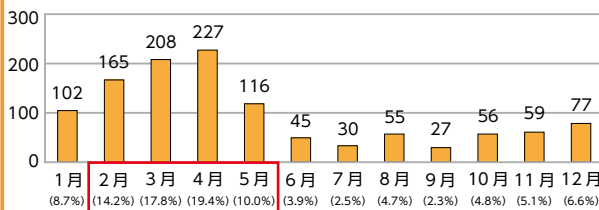
▲あなたの一歩がまちを守る力に

林野火災出火件数 (令和2年～6年の月平均)



※小数点以下を四捨五入したものであり、合計が合わないことがある。

林野火災の月別出火件数 (令和2年～6年の月平均)



林野火災はどのくらい起きている？

全国ではおおむね、年間1,200件の林野火災が発生しています。時期は2月から5月にかけて、特に多く発生する傾向にあります。

主な発生原因は「たき火」「火入れ」などの人為的要因がほとんどです。

2月から5月に林野火災が多いのはなぜ？

この時季の気候として空気が乾燥したり、強風が吹いたりすることが挙げられます。林野火災では、人命や建物、地域資源などの被害が出るほか、木々が焼けることで降雨時の保水力が低下し、土砂災害などが起きる可能性があります。林野火災の予防には、一人ひとりの口頃からの対策が重要になります。

林野火災注意報・林野火災警報による火の制限を再確認

今年1月から、林野火災の危険性が高まると発令されます。

林野火災注意報

↓火の使用の制限(努力義務)

林野火災警報

↓火の使用の制限(罰則あり)・30万円以下の罰金または拘留

大切な命と財産、そして美しい鹿沼の自然を守るため、皆さまのご協力をお願いいたします。

クマに注意

防災気象情報
林野火災報告

窓口受付時間
市税等納付

都市計画
高齢者みまもり

エアコン/民生費
映像通報/かえる組

市民のひろば

フラッシュ

健康
みんなの健康

お知らせ

フォトコン
新卒者祝い金

開庁・窓口受付時間を 試行的に短縮します

行政経営課行政経営係 ☎(63)2211
人事課人事係 ☎(63)2137

限られた人材で質の高いサービス提供を維持・向上しつつ、業務効率を高めるとともに、職員の労務環境の改善と働き方改革の推進のため、開庁・窓口受付時間を試行的に短縮します。ご理解とご協力をお願いします。

試行内容

令和8年6月から

午前9時～午後4時30分

(※ただし、6月1日(月)は月曜日の延長窓口開設のため、本庁舎は午後7時まで開庁します)

対象 施設

鹿沼市役所本庁舎
各コミュニティセンター

詳細は市ホームページ
をご覧ください▼



対象施設の出入口(自動ドア)開閉時間も午前9時～午後4時30分です。
(※ただし、本庁舎は延長窓口が開設している日に限り午後7時まで開庁しています)

●電話受付時間(午前8時30分～午後5時15分)に変更はありません。

各コミュニティセンターの貸館予約について

電話・窓口の受け付け開始時間は、午前9時となります。

※8時30分から9時までの電話予約は受け付けできませんので、お気をつけください。



便利なコンビニ交付や オンライン申請をご利用ください

コンビニで

マイナンバーカードがあれば、コンビニ交付を利用できます。

毎日午前6時30分～午後11時まで、全国どこのコンビニでも住民票、印鑑証明、税証明書が1通200円(窓口より100円お得です)で取得できます。

オンラインで

オンライン申請は自宅のパソコンやスマートフォンから市LINE公式アカウントなどを通じてさまざまな手続きが可能です。

利用できる手続きなどの詳細は市ホームページをご覧ください。



本庁舎の延長窓口と日曜窓口は 従来通り実施します

延長窓口

開設窓口:市民課、保険年金課、納税課、税務課、子育て支援課、健康課

月曜日は午後7時まで開設します(午後4時30分～7時まで)。

出入口(自動ドア)開閉時間も同様です。

※月曜が祝祭日の時は、翌開庁日になります。

取り扱い内容は各課にお問い合わせください。

日曜窓口

開設窓口:市民課のみ

原則第2、第4日曜日の午前中(8時30分～正午)開設します。

出入口(自動ドア)開閉時間も同様です。

令和8年度市税等納付準備メモ

納税課納税管理係 ☎ (63)2116

納期限	区分	
6月1日(月)	● 軽自動車税	定期
	■ 固定資産税・都市計画税	1期・全期
6月30日(火)	▲ 市県民税	1期・全期
7月31日(金)	■ 固定資産税・都市計画税	2期
	◆ 国民健康保険税	1期・全期
	▼ 介護保険料	1期・全期
	★ 後期高齢者医療保険料	1期・全期
8月31日(月)	▲ 市県民税	2期
	◆ 国民健康保険税	2期
	▼ 介護保険料	2期
	★ 後期高齢者医療保険料	2期
9月30日(水)	■ 固定資産税・都市計画税	3期
	◆ 国民健康保険税	3期
	▼ 介護保険料	3期
	★ 後期高齢者医療保険料	3期
11月2日(月)	▲ 市県民税	3期
	◆ 国民健康保険税	4期
	▼ 介護保険料	4期
	★ 後期高齢者医療保険料	4期
11月30日(月)	◆ 国民健康保険税	5期
	▼ 介護保険料	5期
	★ 後期高齢者医療保険料	5期
12月28日(月)	■ 固定資産税・都市計画税	4期
	◆ 国民健康保険税	6期
	▼ 介護保険料	6期
2月1日(月)	★ 後期高齢者医療保険料	6期
	▲ 市県民税	4期
	◆ 国民健康保険税	7期
3月1日(月)	▼ 介護保険料	7期
	★ 後期高齢者医療保険料	7期
	◆ 国民健康保険税	8期
3月1日(月)	▼ 介護保険料	8期
	★ 後期高齢者医療保険料	8期
	◆ 国民健康保険税	8期

口座振替を推奨しています

- ◇ 取扱金融機関、郵便局、納税課、各コミュニティセンターで手続きができます。納税通知書、通帳、通帳印をお持ちください。
- ◇ 申し込みから口座振替登録完了まで、2か月程度かかります。手続きが完了すると、振替日（納期限）の10日前までに、口座振替開始通知書が届きます。開始までに納期が到来する納期限の分は、納付書で納めてください。
- ◇ 口座振替を利用する人は、振替日（納期限）前日までに口座残高を確認してください。

地方税統一QRコード (eL-QR) を利用した納付について

- ◇ eL-QR が印字された納付書では、全国のeL-QR 対応金融機関での納付のほか、「地方税お支払サイト」（※令和8年9月から「eL お支払サイト」に名称変更予定）でのクレジットカード納付や、スマホ決済アプリでの納付ができます。
- ◇ 対象税目
市県民税（普通徴収）、固定資産税・都市計画税、軽自動車税、国民健康保険税
- ※ QRコードは(株)デンソーウェブの登録商標です。

バーコードを利用して コンビニエンスストアや スマートフォンアプリでも 納付できます

- ◇ コンビニエンスストアとスマートフォンアプリ (PayPay※・d払い・PayB・FamiPay・auPAY・AEONPay・楽天ペイ) では、1枚につき30万円までの納付が可能です。ただし、納期限内のものに限ります。
- ※ PayPayマネー・クレジット (旧あと払い)

クマに注意

防災気象情報
林野火災報告

窓口受付時間
市税等納付

都市計画
高齢者みまもり

エアコン・民生委員
映像通報かえる組

市民のひろば

フラッシュ

みんなの健康
健診

お知らせ

フォトコン
新卒者祝い金





鹿沼市の“これから”を考える 都市計画マスタープランおよび 都市計画の見直しを行っています

都市政策課都市政策係 ☎(63)2209

人口減少、高齢化、環境変化、災害リスクの高まりなど、社会情勢が大きく変化しています。

これらの課題に対応しながら、将来に渡って市民の皆さんが安全で快適に暮らせる持続可能なまちを築くため、まちづくりの指針である「都市計画マスタープラン」および、都市計画(用途地域)の見直しを行っています。

見直しのポイント

都市計画マスタープランの改定について

「都市計画マスタープラン」は、まちづくりの指針となる計画で、土地の利用、交通、環境、防災など、多岐に渡る分野の方針を定め

たものです。

この計画に基づき、安全で快適、持続可能な魅力あるまちづくりを推進しています。今回の改定では主に次の視点で見直しを行います。

・持続可能なまちづくりに関する視点

・広域的な道路・インフラに関する視点

・産業用地の確保・整備に関する視点

・公共施設の適正な維持管理・利活用に関する視点

都市計画(用途地域)の見直しについて

用途地域は、良好な市街地環境を保つため、「建築できる建物の種類や用途、規模」を定めたものです。住居、商業、工業など、目的に応じて13種類に分類され、秩序ある土地利用を促しています。

今回の見直しでは、「指定した用途と異なる土地利用をされている地域」や「幹線道路の開通によって土地利用の需要変化がある地域」などを中心に、用途地域の一部変更を進めています。

今年度中に法で定められた手続きを行い、説明会や公聴会を実施しながら、令和9年3月末での見直し完了を目標としています。

見直しの詳細は、市ホームページでも確認できます。

市ホームページ



今回の都市計画の見直しに関する説明会を開催します

「都市計画マスタープラン」および都市計画(用途地域)の見直しについて、皆様のご意見を幅広く取り入れるため、説明会を開催します。(全2回)
とき：5月24日(日) 午後1時～4時
ところ：菊沢コミュニティセンター 防災コミュニティホール
とき：5月31日(日) 午後1時～4時
ところ：市民情報センター1階 研修室
定員：各40人(先着)

申込期間：令和8年4月27日(月)～5月21日(木)
申込方法：メール、電話(63-2209)、二次元コードから。

メール：toshiseisaku@city.kanuma.lg.jp
※この説明会とは別に、用途地域見直しを実施する地区別に説明会を開催します。コミセン日より、回覧板などで個別に案内します。



▲説明会申込

みまもりシール事業がはじまりました!

高齢福祉課地域包括ケア推進係 ☎(63)2288

認知症等により行方が分からなくなった人の早期発見・保護につなげるため、4月から、QRコード付きの認知症高齢者等みまもりシール交付事業を開始しました。

行方が分からなくなったとき、シールが貼ってあると発見者が声をかけるきっかけになります。地域で支えあい、認知症になっても住み慣れたまちで安心して暮らすことができるまちをつくっていきましょう。

みまもりシールって何?

認知症等により行方がわからなくなるおそれのある人(若年性認知症を含む)の衣服等に貼っておき、行方不明になった際、発見者がQRコードを読み取ると、家族等へ自動で発見通知メールが届きます。

また、インターネット上の伝言板を通じて、連絡を取り合うこともできます。

発見者と家族がお互いに個人情報をお互いに個人情報を明かさずに伝言板でやり取りができます。

どうやったらもらえるの?

ご本人やご家族、介護者による申請が必要です。

【必要なもの】

- ・発見通知を受け取るメールアドレス(緊急連絡先3人まで)
- ・申請者の本人確認書類

【申請窓口】

- ・高齢福祉課(市役所1階④窓口)
- ・各コミュニティセンター
- ・申込フォーム



市ホームページ



申込フォーム

どうやって使うの?

1人当たり30枚。無料で交付が受けられます。衣服等に貼り付けて使用してください。

耐洗ラベル



配布数: 20枚
衣服等にアイロンで貼り付けます。洗濯しても大丈夫なラベルです。

蓄光シール

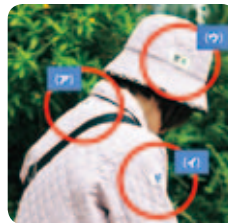


配布数: 10枚
バッグや杖など持ち物に貼ります。暗闇で光るシールです。

シールを身に着けた人を見かけたらどうすればいいの?

- ①ご本人の正面から優しく声をかける
- ②スマートフォンでQRコードを読み取る
- ③表示された本人情報を確認(ニックネームや特徴、対応時に注意すること等)し、発見情報を入力
- ④可能であれば伝言板でのやりとり

シール貼り付け例



大変! おばあちゃんが
いなくなった!



発見

何かお困りの様子...
衣服のQRコードに
アクセスしよう



伝言板に
アクセス



この画面は保護者と
発見者のみが
見ることができます

自動
メール受信

おばあちゃんが
みつかった!



ご家族

24時間 365日
素早く連絡が取れる!

共創未来

※ QRコードは株式会社デンソーウェブの登録商標です

※共創未来グループは、どこシル伝言板システムによる「みまもりシール」事業の運営企業です



お得に省エネエアコンを購入しませんか??

令和8年度鹿沼市快適デコ活!省エネエアコン購入補助金 受付中

猛暑による熱中症リスクの軽減、二酸化炭素排出量削減を目標として、一定の省エネ性能を有するエアコンを購入した市民の人に補助金を交付します。


環境政策課脱炭素推進係
☎(64)3194

受付場所 環境クリーンセンター管理棟2階

申請方法 必要な書類を用意し、郵送または持ち込みにて提出

受付期間 令和8年4月1日～令和8年10月31日
(※予算がなくなり次第終了)

詳しくは、右記二次元コードをご確認ください



対象者

- ・鹿沼市に住所を有していること
- ・市税等の未納がないこと

補助額

- ・購入費用の1/2 (上限3万円)

対象の設置時期

- ・令和8年4月1日～令和8年10月31日に購入および設置したもの

対象商品


- ・省エネ性能★2以上のエアコン
- ・新品に限る

よくある質問

Q. 申請は何回でもできますか?
A. 申請は、1住所につき1回限りとしてさせていただきます。

Q. 購入する店舗に指定はありますか?
A. 指定はありません。インターネットでの購入も対象となります。

Q. 購入方法に制限はありますか?
A. ローンや分割払いでの購入も対象となります。ただし、リース契約やサブスクリプション方式での導入は補助金の対象外となります。



あなたのそばに～人と笑顔と地域をつなぐ～ 民生委員・児童委員、主任児童委員

福祉まると課福祉政策係
☎(63)2257

地域から推薦された後、厚生労働大臣から委嘱を受けた民生委員・児童委員、主任児童委員は、令和7年12月1日から令和10年11月30日までの任期で活動しています。

毎年5月12日は民生委員の日です。民生委員・児童委員は地域の皆さんの身近な相談相手です。困ったときは、まず声をかけください。

民生委員はこんな存在です!

- 1. 地域の身近な相談相手**
問題解決のため、行政や関係機関に繋がります。
- 2. 地域をいつも見守る**
高齢者宅の見守りや弁当配布、支援が必要な家庭への訪問を行います。
- 3. 子どもとその保護者の味方**
子育てサロンや学校行事(入学式、運動会、卒業式)へ参加しています。
- 4. 地域福祉活動の担い手**
ほっとサロン、地域イベントの協力をしています。



◀ 昨年12月の委嘱状伝達式

ご自身の地区の民生委員はコチラ▶



現役民生委員からメッセージ

民生委員との関わりを敬遠する人もいますが、悩みを話すことで解決の糸口が見つかるかもしれません。私たちには守秘義務があり、民生委員の証明書を携帯しています。安心して相談してください。

PICK UP!

消防本部通信指令課 ☎ (63)1141

令和8年5月1日から「映像通報システム」の運用が開始されます

119番通報者と消防本部通信指令センターとの間で、スマートフォンを利用して災害現場の映像を共有できるサービスが開始されます。

「映像通報システム」とは？

■通信指令員が災害現場の状況を映像で確認することで、場所の速やかな特定、状況の正確な把握、応急手当の適切な指導に役立ちます。

■使用については、119番通報があった際に、通信指令員が必要と判断した場合に行います。

■送信された映像は、通信指令員の現場判断と、救急隊や消防隊等との情報共有のためにのみ使用されます。

「映像通報システム」利用にあたってのポイント

事前の登録や、アプリのインストールは必要ありません。



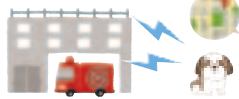
スマートフォンで利用できます。119番通報者に利用の同意を得てから、ショートメッセージを送信します。



届いたショートメッセージに記載されたURLをタップするだけで利用できます。



GPSを有効にすることで、位置情報が消防本部に送られます。



カメラで撮影した映像が、消防本部に送られます。



消防本部より送信された応急手当などの動画を視聴することもできます。



ご確認ください

※映像通報にかかるパケット通信料(URLへのアクセスや動画送信など)は通報者の負担となります。
※映像通報システムの使い方は、動画でも解説しています。

市ホームページ 動画説明



高校生まちづくりグループ

鹿沼かえる組からのお知らせ

市民協働課市民協働係

☎ (63)2241



▲令和7年度「鹿沼かえる組」のメンバー

令和8年度の参加メンバーを募集中!

「自分をかえる」「地域をかえる」をモットーに、地域に直接触れ、魅力を知り、地域がもっと輝くように、自分にできることを考えて取り組んでいます。

高校生活を充実させたい、他校の生徒と一緒に何かを成し遂げたい、まちを自分たちの手でより良くしたい、そんな思いに全力で応えます。

詳細はこちらから→



「鹿沼かえる組」ってどんな人たち？

若年層の郷土愛醸成や市民活動意欲の向上のため、「若者まちづくり人材育成講座」に参加する市内在住の高校生で構成された「まちづくりグループ」です。令和3年度から活動しています。

活動報告～令和7年度の軌跡～

① 地域の魅力を知る活動…地域の皆様のご協力と普段の生活では触れられない魅力を体感できました。



▲鹿沼や古峯神社の歴史を学ぶ



▲廃材を活用した木工品店の見学

② 地域のための「実践」… 毎年恒例となった「やんぐ祭」で、地域の魅力が詰まったカルタ大会や鹿沼産材を使ったオリジナルモルック体験などを実施しました。

③ 成果をカタチに… 1年間の足跡をまとめた「かえる新聞」を発行しました。

右の二次元コードから、ぜひご覧ください。





鹿沼市認定
鹿沼の名匠

「ものづくりのまち鹿沼」を熟練の技で牽引する「鹿沼の名匠」。

鹿沼の産業や文化の振興を担うその技と心意気を紹介します。

vol.27

木製建具製造

野中建具

の なか よし き
野中 芳樹 さん(緑町1丁目)

プロフィール

昭和48年、西茂呂生まれ。国家資格である建具製作(木製建具機械加工作業)の1級技能を有し、市長表彰を受けるなど鹿沼建具商工組合発展の一躍を担っている。

家 業である建具製造を継いで34年になる野中さんは、障子や格子戸、襖などの建具を製造しています。市内の木工所での修業を経て、親方である父親からさまざまな技術を学び、平成16年には国家資格である建具製作1級技能検定に合格し、1級建具製作技能士となりました。「ここまで続けてこれたのは両親や兄弟、家族、仲間の職人さんたちのお陰です。良き出会いに恵まれ、自分は幸運だと感じています」と笑顔で振り返ります。

建 具(ここでは障子)づくりは、木材の選別から始まります。木材の平面と直角な面を削り出し、へるいをとり

ぶんげい

市民俳壇

駒場 牧羊選

名前(ふりがな)・住所を明記し、はがき・メールでご応募ください。締切は毎月20日(到着分)です。
〒322-8600 今宮町1-6-808-1
メール koho@city.kanuma.lg.jp
広報広聴係(応募部門を明記)

赤椿燃える思いや花は葉に

榎木町 上野佐喜子

杉の花忿怒の御顔仁王様

引田 斎藤 良明

子がとばす紙の飛行機春の風

上野町 竹澤 光子

障子越し雛の官女も目を細め

中栗野 大塚 初江

烏雲に動く被写体連写する

北半田 青木 久

任地へはたどり着けたか春の雪

坂田山四丁目 佐藤 宣明

大利根の溶けゆく河口春の波

万町 海原ゆう子

彼岸入母の形見の指輪して

千渡 田野井すみれ

市民歌壇

小林 夏江選

庭先に残んの梅の香灰かなりそよ吹く風が目白を誘う

旭が丘 阿部 守

「ただいま」と駆け寄る孫は笑顔にてママの似顔絵得意気に見す

下武子町 大橋千枝子

陽光を浴びて輝く菜の花に妖精のごと蝶の戯る

睦町 高村 光夫

遠き日の通学列車思い出す横揺れ激しき小湊鉄道

千渡 早藤 誠一

▶使用する主な道具



▶製造には一切妥協がない



▶腰つき画面格子戸



▲障子の製作工程

- ①ホゾ加工
- ②格子組立て
- ③仕上げ



今 後の抱負をたずねると、「長く職人を通じてきた父親と同じように、いつまでも技を磨いていきたいですね」と語ってくれました。

県 外からの注文も多いという野中さん。「依頼主の思い描くものに近づけるよう、あらゆるアイデアを出し、機能性もデザイン性も損なわないように常に工夫します。半年以上かかるものもありますが、製品が完成し、依頼主に満足してもらえた時に、やりがいを感じます」と話します。

ま た、「鹿沼は木材の切り出し場が近く、いい木材がすぐ手に入ります。材料を選び、加工まで一連の工程が鹿沼でできるからか、いい建具職人が多いように感じます」。

建 具は建物の機能や見た目に直接影響を与える重要なもので、「製造工程で気を抜ける部分は一つもありません」と語る野中さん。常に小さなところにもまで気を配ります。

ます。その後、「木取り」で木材の厚み幅・長さを決め、加工します。「ホゾ加工」といわれる、ホゾ継ぎのための突起部分を作り、ホゾ穴を開け、この木材に「組手加工」を行い、格子を組み立て、最後に「鉋(かんな)を使って手触り良く滑らかに仕上げていきます」。

市民俳壇の選者として長年に渡り活躍された布川武男先生が、ご逝去されました。ご冥福をお祈りいたします。今号からは、後任として駒場牧羊先生に引き継いでいただくこととなりました。

初ものの落味嗜友より頂きて七十五日生き延びらるる
下日向 市田 綾子
岩山を眺めて歩く田舎道空青々と岩に人影
日吉町 小川 豊治
冬晴れの高きを見れば何となく風に香あり春待つ真昼
寺町 石田 忠
まだまだと日記のごとく歌を詠み老いて人生面白きかな
上野町 榎木 和子

市民川柳

春ですよ心とタイヤ入れ替えて
上殿町 小暮 靖子
日本を腕組みさせる原油高
加園 池田 大
少子化で母校次々廃校に
上南摩町 酒井 道夫
りくりゅうの諦めないを実践す
坂田山四丁目 佐藤佳子
銀メダルかざし氷の花の道
府所町 郡司 勝
縁側に「昼のいこい」が流れてる
塩山町 森野 静雄
泣き笑い苦楽を共に共白髪
玉田町 駒崎 明美
ガマくちに渋沢寄るもすぐ旅に
東町三丁目 松永 治子

松本とまと選

※選出の際に、選者による加筆・修正が入る場合があります。



美術を通して市の魅力を発信 —かめまふるさと大使任命—

3月3日、鹿沼市出身でアニメ美術家の高山美乃里さんに、かめまふるさと大使を委嘱しました。委嘱状交付式後の歓談では、「生まれ育った鹿沼という街を自分なりの視点で丁寧に描くことで、多くの人に鹿沼のこと、そして改めてふるさとへの想いを感じてほしい」と抱負を語ってくれました。

鹿沼から世界へ!!

—「Made in 鹿沼のフォーミュラカー」—

新型フォーミュラマシンが完成したとして(株)イケヤフォーミュラ(縦山町)は、3月9日、福田富一知事を表敬訪問しました。入門用として、若者がレースに参加しやすいように、低コストで高い安全性を備えたこのマシンは、鹿沼の工場で作られたまさに「Made in 鹿沼」のフォーミュラカーです。

今後は、さらなるモータースポーツ振興への貢献が期待されており、知事からも「世界へ進出してほしい」と激励を受けていました。



地域ぐるみの共同活動に高い評価 —関東農政局多面的機能発揮促進事業局長 表彰を受けました—

磯町の自然を守る会は、農業者・非農業者・自治会・子ども育成会で組織されています。休耕田を活用した田んぼアートの実施などが耕作放棄地発生抑制に寄与し、世代間交流による地域の活性化に繋がっていることなどが評価されての受賞となりました。

今後も、後継者の育成や地域住民への地元への関心・愛着心を育む活動が期待されます。

公立保育園の施設充実のために —寄附金贈呈式を行いました—

栃木県民共済生活協同組合より、公立保育園の施設充実のために100万円の寄附をいただいたことをうけ、3月11日に市長が感謝状を贈呈しました。

いただいた寄附は、子どもたちが安心して過ごせる環境づくりや保育の質の向上に向け、児童用テーブルや避難車等の物品購入に活用させていただきます。





平和首長会議事務総長賞 受賞おめでとうございます —こどもたちによる「平和なまち絵画コンテスト」—

鹿沼市立北中学校1年生の岡 健太さんが、平和首長会議主催の「平和なまち絵画コンテスト」において「平和首長会議事務総長賞」を受賞しました。このコンテストには世界19か国から8,079点の作品が寄せられ、岡さんの作品がその中から高く評価されました。

3月12日に行われた贈呈式後の懇談で、岡さんは「国同士の争いが少しでもなくなってくると嬉しい」と、平和への思いを語ってくれました。

さつきロード無料化へ!! —地域経済を支える動脈に—

3月18日、宇都宮鹿沼道路(さつきロード)が、30年間の料金徴収期間の満了を迎え無料化されることに伴い、引継式が行われました。

さつきロードの周辺には、鹿沼インター産業団地や鹿沼工業団地、流通センターなど多くの企業が集積しています。無料化に伴い、通勤の利便性が向上し、物流の活性化や効率化が飛躍的に促進され、市の継続的な産業振興と地域経済の活性化が期待されます。



我が家のアイドル募集

- 対象 1歳を迎える市内在住のお子さん ○締切 1歳の誕生日まで
 - 申し込みに必要なもの
 - ①お子さんの写真(郵送・持参:裏面に記名、メール:5MB以内)
※頭からあごまでが写り、顔の周りに余裕があるもの
 - ②お子さんの名前(ふりがな)・性別・誕生日、住所、電話番号、保護者氏名
 - 申込方法 郵送・メール・広報広聴係(市役所3階)へ直接持参
〒322-8601 今宮町1688-1 右の二次元コード
広報広聴係「我が家のアイドル係」からもメール送信
メール koho@city.kanuma.lg.jp 可能
- ※メールの題名に必ず「我が家のアイドル係」とご記入ください。



1歳を迎えたお子さんを紹介します。
※1月24日～2月28日生掲載

100歳万歳!

おめでとうございます



三幸町
戸山 貞子さん
(T15.2.28生)



緑町2丁目
大塚 悠稀くん
(R7.1.24生)



幸町1丁目
宮本 恋遙ちゃん
(R7.1.24生)



上石川
藤田 琉生くん
(R7.2.4生)



村井町
横山 由妃乃ちゃん
(R7.2.6生)



下田町1丁目
安良岡 朋樹くん
(R7.2.7生)



府所町
吉本 結心くん
(R7.2.13生)



上殿町
福田 あんちゃん
(R7.2.21生)



塩山町
大島 陽依ちゃん
(R7.2.28生)

鹿沼市国民健康保険・後期高齢者医療の皆さんへ

年に1回の健康チェック! ご自身や大切な人のために 特定健診・健康診査、人間ドック、脳ドックを受診しましょう

保険年金課保健事業係 ☎ (63)2246

40～74歳の人は「特定健診」を、75歳以上の人は「健康診査」を受診しましょう。健康な人も、治療中の人も対象です。ぜひこの機会に自分自身の健康状態をチェックしてみましょう。

より詳しい検査をしたい方は「人間ドック」もしくは「脳ドック」もおすすめです(一部自己負担あり)。

受診期間 受診券が届いてから令和9年2月28日(日)まで
受診券は5月下旬に送付します。

対象者 40～74歳の鹿沼市国民健康保険加入者 または 75歳以上の人
※人間ドック・脳ドックは35～39歳の人対象です。

※昭和26年4月1日～昭和27年2月29日生まれの人(令和9年2月28日までに75歳になる人)は…
<4～7月生まれの人>

誕生日の翌々月に後期高齢者医療の受診券を送付します。国民健康保険の受診券は送付しません。

<8～2月生まれの人>

5月下旬に国民健康保険の受診券を送付します。誕生日の前日までが受診期間です。

受診までの流れ 受診を希望される人は、以下A～Cから1つを選び申し込みください。

A. 特定健診・健康診査

無料(全額助成)

※個別健診または集団健診を選んでください。

B. 人間ドック

- ・特別指定医療機関 30,000円助成
- ・指定医療機関 10,000円助成

C. 脳ドック

- ・特別指定医療機関 26,000円助成
- ・指定医療機関 10,000円助成

※人間ドック、脳ドックには特定健康診査・健康診査の内容が含まれています

個別健診

各指定医療機関に直接申し込み

指定医療機関については、受診券に同封するパンフレット
または市ホームページで確認してください。



指定
医療機関



集団健診

会場・日程 受診券に同封するパンフレットまたは市ホームページに掲載しています。
申込 保険年金課または健康課☎(63)8311に電話またはインターネットで予約してください。集団がん検診もあわせて予約できます(先着順)。



会場・日程



ネット予約
フォーム

社会保険の被扶養者も、市で行う集団健診を受診できる場合があります。加入している社会保険に受診券の交付時期や市の集団健診の受診が可能かどうかを確認してから申し込みください(自己負担額、検査項目は加入している社会保険で異なります)。

※重複受診は健診費用を自己負担していただくことがありますので、ご注意ください。

みんなの健康

集団がん検診・特定健診・肝炎ウイルス検診・骨粗しょう症検診

受診方法・申込

健康課健康増進係 ☎(63)8311

検診・健診は、予約制です。定員になり次第締め切ります。インターネットまたは電話で申し込みください。申込者には検診日の1週間程前に問診票や検査容器、受付時間の通知を送付します。

時間を区切って受け付けします。

特定健診の受診には、加入している健康保険の保険者から交付された受診券とマイナ保険証等が必要です。

※「がん検診」は自覚症状のない人が対象です。症状がある人は病院で診療を受けてください。

また、がん治療中・経過観察中の人は、がん検診の受診について主治医に相談してください。

※「がん検診」は、がんの早期発見に有効ですが、偽陰性・偽陽性や放射線による被ばく、バリウムの誤嚥、腸閉塞・穿孔等のリスクもあります。ご理解の上、受診してください。

自己負担金 <年齢基準日：令和9年3月31日>

特定健診 …… 加入中の健康保険組合が指定した額
 大腸がん検診 …… 無 料
 肺がん検診(レントゲン:X線レントゲン撮影) …… 200円
 // (CT:ヘリカルCT) …… 5,000円
 胃がん(バリウム)・前立腺がん・子宮頸がん検診…各500円
 (胃がん検診は、当日の体調によっては受診不可)

乳がん検診(40歳以上)…1,000円(マンモグラフィ+超音波)
 // (30歳代) …… 500円(超音波検査のみ)
 肝炎ウイルス検診…無 料
 骨粗しょう症検診※1
 ※1(30・40・45・50・52・55・60・65・70歳の女性)…500円

と き	と ころ	受付時間	50歳以上		40歳以上				30歳以上	20歳以上	※1	検診機関
			毎年1回	生涯1回	毎年1回				2年に1回			
			前立腺がん	肝炎ウイルス	特定健診	胃がん	肺がん	大腸がん	乳がん	子宮頸がん		
5月17日(日)	市民情報センター	午前8時 ～11時 (時間指定あり)	○	○		○	CT	○	○	○	○	栃
22日(金)			○	○		○	レントゲン	○	○	○	○	
6月1日(月)			○	○		○	CT	○	○	○	○	宇
6日(土)	菊沢コミュニティセンター		○	○		○	レントゲン	○	○	○	○	
8日(月)	市民情報センター(女性のみ)		○	○		○	レントゲン	○	○	○	○	

検診機関 栃：栃木県保健衛生事業団／宇：宇都宮健康クリニック

胃カメラ検査がはじまります!

健康課健康増進係 ☎(63)8311

胃カメラでの検査を希望する人は、お申し込みください。

対象者 50歳以上偶数年齢の鹿沼市民
 (年齢基準日:令和9年3月31日時点)

実施期間 6月～令和9年1月31日 **自己負担額** 3,200円
 ※事前の検査、当日の生検など保険治療の自己負担が別途必要となることがあります。

予約方法 ①健康増進係へ電話または窓口で申込
 ②申込後、胃カメラ券を発送
 ③胃カメラ券が届いたら、胃カメラ券に記載の対象医療機関へ予約

※6月の予約は、5月11日(月)～15日(金)の間に申し込みください。

【注意事項】右記のがん検診・各種検診受診券は胃カメラ券ではありません→
 月ごとに定員(70人)を設けています。



いちご チャレンジ15健康マイレージが新しくなりました!!

健康課健康増進係 ☎(63)8311

対象 3歳以上の鹿沼市民(令和5年4月1日以前生まれの市民)
実施期間 令和9年2月28日(日)まで
参加方法 ①健診や検診を受診する(学校や職場の健康診断も含む)
 ②目標を決めて健康づくりに15日間取り組む
 ③アンケートに答えて応募抽選で350人に景品が当たります

(クオカード/リーバス・予約バス回数券/東日本盲導犬協会へ寄付の3つのうちから1つ選択)

健康に関するイベントや、教室等に参加した人は鹿沼の特産品が当たる抽選にも応募できます。

(いちごのマイレージマークのついた健康課の教室や献血、さつきマラソンも対象)

※応募用紙は健康ガイドブックに掲載の他、健康課窓口や各コミュニティセンター、集団がん検診の会場で配布。応募は、郵送またはWEBで。

市ホームページはこちら▼





プレパパ・プレママデビュー塾

健康課母子健康係 ☎(63)2819

と き 5月31日(日)午前10時～11時30分
と ころ 市民情報センター2階 子育て情報室
内 容 助産師の講話・交流
対 象 妊婦さんとその家族 **定 員** 20組(先着順)
参加料 無料
持ち物 母子健康手帳
申 込 電話または二次元コードで。



2歳児教室

健康課母子健康係 ☎(63)2819

と き 5月20日(水)午前10時～11時30分
 受付:午前9時30分～10時
と ころ 市民情報センター2階
内 容 講話・遊び・健康相談 **定 員** 15組
対 象 2歳のお子さん(2歳0カ月～2歳11カ月)
持ち物 母子健康手帳
 水分補給用の飲み物
申 込 電話、または二次元コードで。



5歳児健診(いち5歳児健診)のお知らせ

健康課母子健康係 ☎(63)2819

対 象 鹿沼市に在住していて、年度内に5歳になる
 お子さん。
内 容 心理相談員と健康課保健師が市内の幼稚園・
 保育園・認定こども園を巡回し、集団場
 面における発達状況や適応状況を確認し
 必要に応じ保護者や保育士にアドバイスを
 行います。※対象のお子さんには問診票を送付。

糖尿病予防教室

健康課市民健康係 ☎(63)8312

日 時	内 容
5月25日(月) 午後1時20分～3時30分	医師の講話 「糖尿病って何?」
6月24日(水) 午前10時～正午	保健師・栄養士の講話 「生活習慣を振り返って糖尿病予防」
7月29日(水) 午前10時～午後1時30分	調理実習 「糖尿病予防のための食事」
8月25日(火) 午前10時～正午	運動実践 「楽しく運動して糖尿病予防」

と ころ 市民情報センター
対 象 1コース4回通して参加できる人
 ・健診で血糖値が基準値より高めの人
 ・興味、関心のある人
定 員 25人 **参加料** 無料
申 込 市民健康係へ電話で。

医療用ウィッグ・乳房補整具 購入費補助のご案内

健康課健康増進係 ☎(63)8311

対 象 者 鹿沼市民で、がん治療を受けているまたは
 受けた人のうち医療用ウィッグまたは
 乳房補整具を購入した人
補助内容 購入費(消費税込み)の10分の9の額(千
 円未満切捨て)
 ・医療用ウィッグ 上限30,000円
 ・乳房補整具 上限20,000円
 (補整下着、シリコンパット等)
申請方法 購入日の翌日から1年以内に健康課に申
 請。申請書は健康課窓口で入手または市
 のホームページからダウンロードできます。



離乳食教室

健康課母子健康係 ☎(63)2819

と き 5月29日(金)午後1時30分～3時30分
 ※身長体重を測ります。15分前にお越しください。
と ころ 市民情報センター3階 学習室4
内 容 離乳食の講話・試食
対 象 令和7年9月・10月生まれの乳児と保護者
持ち物 母子健康手帳・生活の記録票
 お子さんのスプーンと食事用エプロン
 バスタオル
申 込 電話、または二次元コードで。



5月31日は「世界禁煙デー」 5月31日から6月6日までは「禁煙週間」

健康課市民健康係 ☎(63)8312

たばこには多くの有害物質が含まれ、喫煙はがん、
 心臓病、脳血管疾患、呼吸器疾患などの発症や死亡
 に深く関係し、歯周病や低出生体重児の出生、流・早
 産の危険因子でもあります。さらに、周囲でその煙を
 吸わされる人にも同様の害があります。

この機会に、喫煙による健康被害や未成年者の喫
 煙防止、受動喫煙の防止について考えてみましょう。

骨髄移植ドナー支援事業

健康課健康増進係 ☎(63)8311

助成対象 次の①②をいずれも満たす人と、その人
 を雇用する事業所
 ①日本骨髄バンクのドナー登録により、骨
 髄等の提供を完了した人
 ②市内に住所を有し、市税の滞納がない人
交 付 額 ・ドナー 骨髄等の提供のための通院・
 入院の日数(上限7日)×2万円
 ・事業所 上記の日数×1万円
申請方法 骨髄提供完了から60日以内に、申請書・
 日本骨髄バンク発行の証明書等を健康増
 進係(市役所行政棟2階⑥番窓口)へ。
 ※申請書は市ホームページにあります。



歯と口のいきいき健診

健康課市民健康係 ☎(63)8312

- と き** 6月18日(休)・7月18日(出)
8月20日(休)・9月17日(休)
- 受付** 午後0時45分～2時30分(時間指定あり)
- ところ** 休日急患歯科診療所(貝島町5027-5)
- 内容** 歯と口の健診(むし歯や歯周病のチェック)、個別相談等
- 対象** 20～74歳の人
- 定員** 40人 **参加料** 無料
- 申込** インターネット、または電話で。



10年に1度の機会です 歯周病検診を受けましょう!

健康課健康増進係 ☎(63)8311

- と き** 5月1日(金)～令和9年2月28日(日)
- 内容** 問診、歯周組織検査
- 対象者** 今年度20歳・30歳・40歳・50歳・60歳・70歳になる人
- ※対象者には受診券(はがき)を送付します。
- ※総入れ歯の人は受診をご遠慮ください。
- 持ち物** 受診券(治療が必要な場合はマイナ保険証等)
- 料金** 無料(治療が必要な場合は有料)
- 受診方法** 検診が受診可能な市内の歯科医院(受診券参照)に直接電話で予約の上、受診。



5月の休日・夜間救急医療

まずは栃木県救急電話相談窓口へ連絡を

大人<<概ね15歳以上>>☎#7119または☎028(623)3344
(月～金は午後4時～翌日午前10時、土・日・祝は午前10時～翌日午前10時)

子ども<<概ね15歳未満>>☎#8000または☎028(623)3511
(月～金は午後4時～翌日午前10時、土・日・祝は午前10時～翌日午前10時)

休日・夜間急患診療所 貝島町 5027-5 ☎(65)2101

利用するときは、事前にお電話ください。感染症対策として、診療所内への入場前に発熱などの症状の有無を確認しています。

昼間	内科・小児科・歯科	夜間	内科・小児科
	日曜・祝日等 午前10時～正午 (受付は午前11時30分まで) 午後1時～5時 (受付は午後4時30分まで)		

在宅当番医

外科(昼間) 午前9時～ 午後5時	3日(日)祝	上都賀総合病院 ☎(64)2161
	4日(月)祝	休日夜間急患診療所 ☎(65)2101
	5日(火)祝	鹿沼脳神経外科 ☎(63)1333
	6日(水)祝	休日夜間急患診療所 ☎(65)2101
	10日(日)	御殿山病院 ☎(64)2131
	17日(日)	荒木医院 ☎(64)2775
	24日(日)	西方病院 ☎0282(92)2323
	31日(日)	休日夜間急患診療所 ☎(65)2101



運動教室

健康課市民健康係 ☎(63)8312

●実践!筋力アップ教室～3か月であなたは変わる～

	Step 1	Step 2	Step 3
夏コース	7月13日(月)	8月17日(月)	9月14日(月)
秋コース	10月19日(月)	11月9日(月)	12月14日(月)
冬コース	1月18日(月)	2月15日(月)	3月15日(月)

- と き** 午前10時～11時(受付:午前9時45分～)
- ところ** 市民情報センター 1階
- 対象** 3回1コース制。全て参加できる人
- 定員** 各コース25人程度 先着順(1人1コースのみ予約可)
- 持ち物** 飲み物、タオル、出席カード(事前郵送)
ヨガマット(持っている人)
- 申込** 市民健康係へ電話で。

●骨こつパワーアップ運動教室

	①保健師・栄養士の講話+運動実践	②運動実践
Aコース	7月17日(金)	8月21日(金)
Bコース	10月23日(金)	11月20日(金)
Cコース	1月29日(金)	2月19日(金)

- と き** ①午前10時～11時30分(受付:午前9時45分～)
②午前10時～11時(受付:午前9時45分～)
- ところ** 市民情報センター 1階
- 対象** ・今年度に骨粗しょう症検診を受診した人
・骨粗しょう症に興味・関心があり、生活改善意欲のある人

かつ

- ・2回1コース制。全て参加できる人
- ※骨粗しょう症で内服中の人は、参加の可否を事前に医師にご相談ください。
- 定員** 各コース25人程度 先着順(1人1コースのみ予約可)
- 持ち物** 筆記用具、飲み物、タオル
- 申込** 6月1日(月)から市民健康係へ電話で。

HPV(子宮頸がん)ワクチン 定期接種のご案内

健康課健康増進係 ☎(63)8311

- 対象者** 小学6年生から高校1年生相当の女子
- 費用** 無料(期間を過ぎると全額自己負担。
費用は3回接種で約8～10万円)。
- 接種回数** 2回または3回(接種を開始する年齢によって接種間隔や回数が異なる)。
- 持ち物** 母子健康手帳、予診票(予診票は中学1年生の4・5月頃に送付)

副反応について

接種部位の痛み・腫れ・赤みなどの症状のほか、稀に重いアレルギー症状や神経系の症状など重篤な副反応が起ることがあります。詳細は市や厚生労働省HPで。

接種を受けるには

直接医療機関に申し込みください。

厚生労働省
ホームページ▶



鹿沼市
ホームページ▶



PICK UP! アステラス製薬株式会社から救急車の寄贈



寄贈の様子は
こちらから▶



アステラス製薬株式会社は社会貢献活動の一環として、1970年から全国の消防機関に対し救急車を寄贈し、鹿沼市消防本部は250台目の寄贈となりました。

令和7年中の鹿沼市の救急出動件数は過去最多の5,000件でした。寄贈いただいた救急車を有効に活用し、救急体制の充実・強化に努めます。

警防救急課救急推進係 ☎(63)1146



INFORMATION

ノースダコタ大学&インテンポ ジョイントコンサート

文化課文化振興係 ☎(65)6741

と き 5月23日(土)午後2時～
と ころ かぬまケーブルテレビホール・小ホール
内 容 友好都市グランドフォークス市のレッドリバートリオと本市を拠点に活動する弦楽合奏グループとの共演です。
入場料 無料

ほんのす おはなし会

図書館東分館 ☎(63)4646

と き 5月9日(土)・23日(土)午前10時30分～11時
と ころ 東分館 多目的室
内 容 大型絵本「ゆうたはともだち」他
大型絵本「なにをたべてきたの?」他
担 当 らっこくらぶ・朗読グループいずみ
入場料 無料

「川上澄生セレクション」展

川上澄生美術館 ☎(62)8272

と き I期：6月21日(日)まで
II期：6月25日(木)～9月13日(日)
と ころ 川上澄生美術館2階 展示室
入場料 大人300円、高校・大学生200円、小・中学生100円、友の会会員無料

お知らせ

鹿沼市の人口 令和8年4月1日現在

■人口 89,159人 (-130人)
(男) 44,391人 (-60人)
(女) 44,768人 (-70人)

■世帯 37,352世帯 (+110世帯)
※かっこ内は前月比です。

開催

本を読む子どもの集い

図書館本館 ☎(64)9523

と き 1・2年生の部
5月30日、6月27日、7月11日
3・4年生の部
5月16日、6月13日、7月4日
※土曜日開催、各部全3回
と ころ 図書館本館2階 視聴覚室 他
対 象 小学校1～4年生
定 員 各部25人(先着順) **参加料** 無料
持 ち 物 筆記用具、タオル、飲み物
申 込 4月24日(金)午前9時30分から、直接または電話で。

家庭教師のトライ から生まれた個別指導塾

トライ+プラス 個別指導

トライプラスは学習法の習得から定期テスト・入試対策まで対応しています。
一人ひとりに合わせた個別指導で成績アップその理由は・・・

- 理由①▷じっくり指導「100分間」つきっきり、最大1:2までの対面授業
- 理由②▷「トライ式AI学習診断」で理解度に合わせた効率的な学習を実現!
- 理由③▷自主学習の質と効率を高める、使い放題映像授業「Try IT」



「ウィークエンド体験②」

生涯学習課生涯学習係 ☎(63)3498

「楽しく学べる交通安全教室」

あいおいニッセイ同和損保の出前講座。交通安全のシミュレーター体験やクイズなど安全に過ごせるようなさまざまな体験を楽しく学びましょう。

とき 6月13日(出)午前10時～正午
ところ 市民情報センター1階 ヘルスケアルーム
対象 市内在住の小学生
定員 30人(応募者多数の場合は抽選)
参加料 無料 **持ち物** 飲み物、筆記用具
申込 5月25日(月)午前9時～29日(金)
 午後5時までに電話、または
 申込フォームで。

**「元気アップ教室(介護予防教室)」**

高齢福祉課地域包括支援センター ☎(63)2175

とき 5月28日～6月18日(毎週木曜日)
 4回1コース、午後1時30分～3時30分
ところ 南押原コミュニティセンター
内容 介護予防の運動、栄養やお口の健康、認知症予防についての講話と実践
対象 概ね65歳以上の市民
定員 25人 **参加料** 無料
申込 高齢福祉課へ電話、または二次元コードで。

**「教員業務支援員募集」**

学校教育課指導係 ☎(63)2236

勤務先 市内小学校
任用期間 採用日から令和9年3月31日まで
勤務時間 1日3時間(週5日勤務)
報酬額 時間額1,203円
募集人数 若干名
申込 ①鹿沼市会計年度任用職員任用候補者登録試験等申込書
 ②110円切手を貼った宛先明記の返信用封筒(長形3号)
 ※①・②を学校教育課指導係(市民情報センター4階)へ持参、または郵送。
 ※試験案内、申込書など詳細は市ホームページを参照

募 集**「鹿沼市文化財保存活用地域計画(案)」
パブリックコメント募集**

文化課文化財係 ☎(62)1172 FAX(65)6742

実施期間 4月24日(金)～5月25日(月)
公表方法 市ホームページ、市政情報コーナー(市役所行政棟1階)、各コミュニティセンター、文化課窓口(かめまケーブルテレビホール3階)での閲覧
提出方法 郵送(〒322-0069坂田山2-170文化課宛)、またはFAXで文化課へ。
 市ホームページ専用フォームから。または、メール：bunka@city.kanuma.lg.jpへ。

「健康安全運転講座」参加者募集!

高齢福祉課地域包括支援センター ☎(63)2175

とき 6月5日(金)午後0時50分～3時30分
ところ 栃木ダイハツ 鹿沼店(鹿沼市茂呂769-6)
内容 体力測定、認知力アップトレーニング、正しい運転姿勢と死角の確認など
定員 20人 **参加料** 無料
申込 鹿沼東地域包括支援センター
 ☎(74)7801へ電話もしくは
 二次元コードで。

**「赤ちゃん親子&妊婦さん募集」**

～赤ちゃんふれあい交流体験
いちご未来ふれ愛プロジェクト～
 事業専用 ☎090(4600)1515
 子育て支援課こども支援係 ☎(63)2160

中学生が赤ちゃんに触れ合い、保護者や妊婦さんと交流することで、命の尊さや心身の発達を学び、将来の子育てに対する期待や意欲を育みます。子育て中の保護者同士での交流もできます。

募集内容 2024年4月以降に生まれた赤ちゃんとその保護者、妊婦さん

申込 事業専用ホームページの申込フォームで

※問い合わせは、公式LINEまたは電話で。
 公式LINE <https://lin.ee/MH58N4L>



事業専用ホームページ▶

**あなたの
お子さんも
結婚できます**

幸せな

成婚実績
県内
No.1

\\フェアレンが地元でお世話を始めて早10年! 県内で500人を超えるご縁組みが生まれました!!

まずは「親御様からその気にさせる伝え方」をおしえる無料相談会を行います

フェアレン 宇都宮 先着20名 予約制 ☎028-612-8935 場所: 鹿沼市民情報センター3F 日時: 5月9日(土) AM10時～/PM2時～

財源確保のために広告を掲載しています。

[広告]



子どものための サポートボランティア養成講座

総合教育研究所 ☎(63)8330

- と き** 5月21日(木)・6月4日(木)・6月19日(金)・
7月3日(金)午前10時～正午 (全4回)
- と ころ** 市民情報センター、市内小学校
- 対 象** 市内在住・在勤者 **定 員** 15人
- 申 込** 5月13日(木)までの、午前9時～午後5時の間
に電話で。
- ※講座修了後、サポートボランティア「どんぐりの会」
会員として、市内小・中学校特別支援学級等で活動
できます。



アメニティホームボランティア 『ウィズ』養成講座

総合教育研究所 ☎(63)8330

- と き** 5月21日(木)・6月11日(木)・6月25日(木)・
7月1日(木)午前10時～正午 (全4回)
- と ころ** 市民情報センター、アメニティホーム
- 対 象** 市内在住・在勤者 **定 員** 20人
- 申 込** 5月13日(木)までの、午前9時～午後5時の間
に電話で。
- ※講座修了後にボランティア登録をして、不登校の子
どもたちへの支援を行います。

市からのお知らせ



5月の市民課休日窓口の開設

市民課市民サービス係 ☎(63)2121

第2日曜日の10日は、さつきマラソン開催に伴い、
窓口は開設しません。ご注意ください。

窓口開設日	開設時間
5月24日(日)	午前8時30分～正午

- ※パスポートは受け取りのみです。
- ※受付が午前11時30分までの手続きがあります。
- ※内容によって、取り扱いできないものも
あります。市ホームページを確認し、来
庁してください。 [詳しくはこちら▶](#)



趣味発見!充実時間を愉しもう♪

生涯学習課生涯学習係 ☎(63)3498

○草木染の体験

- と き** 5月31日(日)午前10時～正午
- と ころ** 市民情報センター3階 食生活情報室
- 対 象** 市内在住・在勤の成人
- 定 員** 8人(応募者多数の場合は抽選)
- 参加料** 1,000円
- 持ち物** 厚手のゴム手袋・エプロン・飲み物・筆記用具
- 申 込** 5月11日(月)午前9時～15日(金)
午後5時までに電話、または申込
フォームで。



○手ごねでふわふわシナモンロール作り

- と き** 6月17日(木)午前10時～正午
- と ころ** 菊沢コミュニティセンター調理室
- 対 象** 市内在住・在勤の成人
- 定 員** 16人(応募者多数の場合は抽選)
- 参加料** 1,200円
- 持ち物** エプロン・頭おおい・ハンドタオル・飲み物・
筆記用具
- 申 込** 5月25日(月)午前9時～29日(金)
午後5時までに電話、または申込
フォームで。



横根高原・井戸湿原 初夏の自然観察会

観光交流課観光施設係 ☎(63)2303

- と き** 5月16日(土)午前10時～午後2時(予定)
荒天中止
- と ころ** 前日光ハイランドロッジ(上粕尾1936)
- 対 象** 小学生以上
- 参加料** 300円(保険付き)
- 持ち物** 昼食、飲み物、雨具
- 申 込** 5月7日(木)午後5時までに、参加者全員の
住所・氏名・生年月日を電話で。
- ※送迎バスの利用が可能です。希望する人は申込時
に申し出てください。詳細はお問い合わせください。
※定員に達した場合、キャンセル待ちとなります。

MUSBELL

うちの子ども **結婚** できました!

お気軽にご連絡
ください!

独身のお子様の
結婚相談

マルマークCMS取得 ムスベル株式会社
結婚相談所ムスベル宇都宮
宇都宮市東郷4-2-7 アークビル7階 ☎ 0120-138-026
通話料無料 営業時間:10時～19時 定休日:第2・第4水曜日

財源確保のために広告を掲載しています。

広告

高齢者講習

事前予約が
必要です。

70歳以上
75歳以上
75歳以上
運転技能審査
が必須です!

更新のハガキが来たら
お早めにお電話をください。

KDS 鹿沼自動車教習所
kanuma driving school TEL 0289-62-8101

広告



ひとり親家庭等のファミリー・サポート・センター利用料助成

子育て支援課子ども支援係 ☎(63)2160

- 対象者** 依頼会員であって、本市に住所を有する、次のいずれかに該当する人
- ①ひとり親家庭医療費助成金を受給している。
 - ②児童扶養手当を受給している。
 - ③生活保護を受けている世帯に属している。
- 助成額** 月の利用料の半額で、月上限2万円(10円未満切り捨て)※交通費・食事代等の実費負担分及びキャンセル料は対象外
- 申請期間** 援助活動を利用した日の翌月1日から1年以内
- 申請** 援助活動報告書を持参し、子ども支援係(市役所2階④番窓口)まで。



ひとり親家庭等の放課後児童クラブ月額利用料助成

子育て支援課子ども支援係 ☎(63)2160

- 対象** 本市に住所があって、市内の放課後児童クラブを利用し、次のいずれかに該当する人
- ①ひとり親家庭医療費助成金を受給している。
 - ②児童扶養手当を受給している。
 - ③市民税非課税世帯に属している。
 - ④生活保護を受けている世帯に属している。
- 助成額** 1. 対象①～③に該当する人は月額2,000円
2. 対象④に該当する人は月額利用料の全額
- 申請** 利用するクラブに申請書を提出
- ※詳しくは、市ホームページまたは子ども支援係(市役所2階④番窓口)まで。



「赤ちゃんの駅」に登録しませんか

子育て支援課子ども支援係 ☎(63)2160

- 乳幼児連れの親子が安心して外出できる環境づくりのため、おむつ替えや授乳などで立ち寄ることのできる施設を募集しています。
- 登録要件** おむつ替え、授乳(搾乳)ができる場所の両方またはどちらかを提供いただける施設・店舗
- 申込** 子育て支援課までお問い合わせください。



祝日のごみ収集

資源循環課資源循環推進係 ☎(64)3241

5月4日(月・みどりの日)、5日(火・こどもの日)、6日(水・振替休日)は通常どおりごみ収集を行います。午前8時30分までにごみステーションに出してください。なお、し尿収集、環境クリーンセンターへのごみの持ち込みは休みです。

	5/4(月) みどりの日	5/5(火) こどもの日	5/6(水) 振替休日
黒川東側 板荷地区	燃やすごみ	ペットボトル	プラスチック 燃やさないごみ
黒川西側	ペットボトル	燃やすごみ	プラスチック 資源ごみ

※食品ロスの削減にご協力を

食品ロスを削減することで、運搬や焼却のために使う化石燃料の使用量が減り、二酸化炭素の排出量や、その燃料を購入するための支出を減らすことなどができます。食べものをもっと無駄なく、大切に消費するために、ご協力ください。



5月17日(日)は環境美化の日です

環境保全課環境保全係 ☎(65)1064

毎年5月の第3日曜日は「環境美化の日」です。自治会や地域の皆さんと清掃活動などの環境美化活動を行いましょう。

原則、燃やすごみはボランティア袋(緑色)に入れ、団体名などを書いてごみステーションへ出してください。ごみステーションでは収集できない粗大ごみや多量のごみは、5月17日(日)の午前8時30分～11時の間に、環境クリーンセンターへお持ち込みください。※ポイ捨てされたごみ等、ボランティア活動で集めたごみが対象となります。



感震ブレーカーを設置しましょう

予防課予防係 ☎(63)1155

今後発生が懸念される大規模地震に備え、揺れを感知し作動する「感震ブレーカー」を住宅への普及推進を目的とし、鹿沼市火災予防条例を改正しました。地震による住宅火災を防ぐため感震ブレーカーを設置しましょう。(施行期日 令和8年3月31日)※詳しくは、右記の二次元コードで。



令和8年

ペット霊園完成予定

先行予約受付開始!お気軽にお電話ください!

年間管理料 3,000円～ 合同墓地 12,000円～

納骨手数料 6,000円～ 個別墓地 145,000円～

(標準タイプ墓石込み)

鹿沼市富岡 ふきゅうの里

お問い合わせ先 080-7517-2012 担当 佐藤

財源確保のために広告を掲載しています。

広告

JAカードでのお支払いで
【JA直売所とJA-SSじゃすぽーと】
がさらにお得にご利用できます!!

① JA直売所のお買い物が**5%割引!!**

〈JAかみつが管内の対象店舗〉 奈佐原直売所・まちの駅新鹿沼宿物産館・森友直売所スマイル館・落合直売所・小林直売所

② JA-SSじゃすぽーとでガソリンを入れると**4円/ℓ割引!!**

※店頭価格から2円/ℓ割引+カード利用代金口座引落時に2円/ℓ割引となります

JAカードはICキャッシュカードとクレジットカードが1枚になった「一体型カード」が便利です。

お問い合わせはJAかみつが各支店まで

広告



令和8年度鹿沼市デコ活補助金

環境政策課脱炭素推進係 ☎(64)3194

家庭からのCO2排出量を削減するため、以下の設備を導入した家庭に費用の一部を補助します。オンライン申請もできます。予算がなくなり次第終了。詳しくは右記二次元コードで。



対象設備	金額	設置時期
LED照明器具	費用の1/2 (上限5千円)	R7.4.1以降
太陽光発電設備	3万円	R7.4.1~R8.3.31
おひさまエコキュート	3万円	R7.4.1以降
リチウムイオン蓄電池	4万円	R7.4.1以降
太陽光と蓄電池一体導入	7万円	R8.4.1以降
電気自動車・PHEV車	8万円	R7.4.1以降
V2H	4万円	R8.4.1以降



住宅等の解体には 分別解体の届出が必要です

建築指導課建築審査係 ☎(63)2430

一定規模以上の建設工事では、特定建設資材の廃棄物を分別し、再資源化することが義務付けられています。対象になる建設工事の発注者(施主)は、工事着手の7日前までに分別解体等計画を建築指導課に届け出てください。なお、パトロールのため係員が現場に立ち入ることがあります。

対象建設工事	対象になる規模
建築物の解体	延床面積80㎡以上
建築物の新築・増築	延床面積500㎡以上
建築物の修繕・模様替 (リフォーム等)	工事金額1億円以上
その他の工作物に関する工事 (土木工事等)	工事金額500万円以上



宅配ボックス購入を補助します

産業振興課商工振興係 ☎(63)2182

対象者 市内に住所を有し、居住している市民
※過去に補助金を受けた人、または過去に補助金の交付を受けた世帯に属していた人は、申請できません。(例外有)

対象経費 宅配ボックスおよび付属品(盗難防止用具等)の購入費用
※配送費、設置工事費は含まず。

補助額 対象経費の1/2以内(ただし上限2万円)

申請期間 4月1日~令和9年1月31日

申請方法 オンライン申請、もしくは必要書類を用意し、窓口を持参または郵送。

必要書類 購入したものがわかるカタログ等の写し、領収書、振込口座のわかる通帳等

※予算に達し次第、受付締切。詳しくはホームページで。

ホームページ▶



オンライン申請フォーム▶



オーラルフレイル予防・改善 歯科健診のお知らせ

保険年金課保健事業係 ☎(63)2246

“お口のささいな衰え=オーラルフレイル”をチェックしてみませんか。

●オーラルフレイル予防歯科健診

対象 鹿沼市国民健康保険の被保険者かつ今年度66、71歳の誕生日を迎える人

●後期高齢者医療(オーラルフレイル改善)歯科健診

対象 栃木県後期高齢者医療の被保険者かつ今年度81、86歳の誕生日を迎える人

共通事項

健診期間 5月1日(金)~2月28日(日)まで

健診機関 受診券に記載されている市内歯科医院

健診費用 無料

申込 直接、歯科医院へ。

※対象者には4月下旬に受診券を送付します。詳細は受診券をご確認ください。

※受診券が届いてから申し込みをしてください。

シニアのための脳トレピアノ

指1本から弾けます♪
楽譜が読めなくても
楽器がなくても大丈夫
憧れの曲が弾けますよ♪

目からウロコのピアノ術
脳がいまいき若返る! 介護予防プログラム付き

月2回 グループレッスン

会場 ①はとり音楽教室
②市民活動広場ふらっと他

講師 脳トレピアノ認定講師
羽鳥千賀子

ほとり音楽教室で検定!!

受講者募集 無料体験レッスン受付中♪

お問い合わせ 090-7255-6960

財源確保のために広告を掲載しています。

広告

相続・遺言なら

司法書士・行政書士

とちのき総合法律事務所

https://tochinoki-solicitor.jp

0289 (78) 5599

鹿沼市下武子町1-4-3番地1 ファミールシャトル2階

広告



市営住宅の入居者募集

かめま住まいサポートセンター ☎(74)7234

入居資格 ①現に住宅に困っている人
②市税に滞納がなく、令和6年中の収入が基準額以内の人

申込 5月1日(金)～8日(金)の期間に、申込書に必要書類を添えてかめま住まいサポートセンター(〒322-0073 西鹿沼町145番地1)へ提出してください。

抽選会 とき 5月13日(水)午前10時～
ところ 市民情報センター1階 研修室

募集戸数 15戸(入居開始は6月1日の予定です)

住宅名	建設年度	部屋番号 (住宅番号)	階	間取り	家賃	エレベーター
一般住宅						
日吉町南	平成6年	4-9 (180409)	3階	3DK	22,700～ 44,600円	
東町	平成4年	1-8 (600108)	4階	3DK	21,700～ 42,600円	
緑町東	平成9年	1-2 (630102)	1階	2DK	20,900～ 41,200円	
緑町西	平成9年	1-13 (640113)	3階	3DK	24,100～ 47,300円	
西茂呂	平成2年	1-1 (712011)	1階	3DK	22,000～ 43,200円	
西茂呂	平成2年	3-2 (712032)	1階	3DK	22,000～ 43,200円	
西茂呂	平成3年	11-4 (712114)	2階	3DK	22,600～ 44,300円	
西茂呂	平成3年	11-5 (712115)	3階	3DK	22,600～ 44,300円	
子育て世帯優先住宅(※1)						
東町	平成4年	2-14 (600214)	3階	3DK	20,200～ 39,700円	
緑町西	平成9年	1-12 (640112)	2階	3DK	24,100～ 47,300円	
高齢者専用住宅(※2)						
日吉町南	平成6年	4-2 (180402)	1階	2DK	18,700～ 36,600円	
緑町西	平成9年	2-24 (640224)	3階	2DK	16,800～ 33,000円	○
従業員用住宅(※3)						
従業員用	平成14年	6 (790006)	木造 平屋	3LDK	39,000円	
若年勤労者用住宅(※4)						
若年勤労者用	平成22年	1 (800001)	木造 平屋	3LDK	39,000円	
若年勤労者用	平成22年	2 (800002)	木造 平屋	3LDK	39,000円	

- (※1) 未成年の子を扶養している世帯用の住宅です。
 (※2) 60歳以上のみからなる世帯または60歳以上の単身者が条件です。
 (夫婦の場合はどちらかが60歳以上であれば可)
 (※3) 宇都宮西中核工業団地または市内の企業の従業員であることが条件です。
 (※4) 勤労者またはその配偶者(事実婚、婚姻予定者を含む)のいずれかが45歳以下の人、あるいは同居者に義務教育終了までの子どもがいる人が条件です。

- ※単身の人は入居可能な住宅が限定されます。
 ※家賃以外の費用について
 ・入居前に家賃3か月分の敷金を納付頂きます。
 ・駐車場の利用を希望する人は1,500円～2,500円(月額)が別途かかります。
 ・高齢者専用住宅は、月額0円～4,900円が別途かかります。
 ・団地共用部の水道、電気代等は共益費として団地別に数百円～数千円程度(月額)がかかります。
 徴収はそれぞれ団地の班長や会計が行います。
 ・入居前に連帯保証人を選出していただきます。難しい場合には家賃債務保証会社との契約が必要です。
 ※詳細は市ホームページまたはかめま住まいサポートセンターにお問い合わせください。
 ※今回の募集 広報掲載 7月号
 受付期間 7月1日(水)～8日(木)



経済センサスにご協力ください

総合政策課統計係 ☎(63)2256

総務省と経済産業省は、6月1日現在で、「令和8年経済センサス-活動調査」を実施します。この調査は、事業所および企業の経済活動の状態を調査するもので、県知事が任命した調査員が調査票を配布する調査員調査と、国が郵送する直轄調査があります。調査員は必ず「調査員証」を身に付けて訪問します。

回答の方法は、インターネット回答と郵送回答があります。安全で便利なインターネット回答をぜひご利用ください。その他、詳しくは下記まで。

<https://www.e-census2026.go.jp/>



軽自動車税の障がい者等への減免制度

税務課税制係 ☎(63)2117

身体(精神)障がい者の人等の通院や通学などのために使用される車両について、障がいの等級や種類など一定の要件を満たした場合は、申請により軽自動車税を減免します。減免の対象になるかは、手元に身体障害者手帳等と納税通知書を準備のうえ、税務課税制係にお問い合わせください。

対象 次の①②のいずれかに該当する軽自動車等

- ①身体障がい者等が所有する軽自動車等
- ②身体障がい者等と生計を一にする人や常時介護する人が所有し、当該所有者が運転する軽自動車等

※障がいの等級や種類などによっては減免の対象にならない場合があります。

※減免は1人の身体障がい者等について1台のみ。(普通車で既に減免を受けている場合は対象外)

申請 6月1日(月)までに、身体障害者手帳等・運転免許証・納税通知書を持参の上、税制係へ。

※郵送での申請も受け付けています。
 ※軽自動車税の納付前に申請してください。

※減免を受けると福祉タクシー券は交付されません。

自分と向き合いながら子どもとの信頼関係を築きたい方へ

不登校・引きこもりのお子さんをお持ちのお母さん対象

子どもが動き出すお母さんの関わり方1年講座

どう関わったらいいかわからない
 声をかけるほど関係が悪くなる
 このままではいけないが不安になる
 そんなお母さんのための講座です

場所 ZOOM又は対面(鹿沼市にて)
 日時 公式LINEより相談の上で決定
 月1回×12回(1年間契約)
 費用 1回10000円



不登校の親専門コーチカウンセラー
 藤平 紗栄

親の会(無料開催)
 個別カウンセリング常時受付中
 お問い合わせ・申込は 公式LINEから





令和8年度漏水調査実施しています

上下水道お客様センター ☎(65)3143

市では、大切な水資源の有効活用や、道路の陥没事故を防ぐため、水道管の漏水調査を実施しています。

専門の調査員が、道路に埋まっている水道管のほか、お客様のご自宅の水道メーターまで確認します。この調査の際には、お客様の敷地内に立ち入らせていただく場合がありますので、ご理解とご協力をお願いします。

この漏水調査にかかる費用は、市が負担しますので、お客様に費用を請求することは一切ありません。

調査員は、必ず市が発行した「写真付き身分証明書」を携帯していますので、不審に感じた際は、必ず身分証明書の提示を求め、ご確認ください。

委託業者 株式会社サンリーク

調査期間 4月～令和9年3月下旬



「声の広報」を利用しませんか？

秘書課広報広聴係 ☎(63)2128

市では、ボランティアグループ「朗読グループいずみ」と「デイジーこだま」の協力により、広報かぬまを音読した「声の広報」(デイジー版CD・カセットテープ)を希望者に毎月郵送しています。

視力に不安があるなどの理由により、利用を希望する場合は、ご連絡ください。

5月の休日等の水道修理工事当番店

水道メーターから宅地内の漏水修理は、お客様の修理となります。土日祝は下記の連絡先へ直接ご相談ください。

5月 2日(土)	(株)川田組	☎(76)1310
3日(日祝)	(有)吉豊	☎(62)8987
4日(日祝)	(有)長谷川工業	☎(62)9489
5日(火祝)	(株)山田設備工業	☎(62)2446
6日(水祝)	瀬下工業	☎(64)5906
9日(土)	(株)環境テック	☎0120(63)3138
10日(日)	(有)電友社	☎(62)6984
16日(土)	(有)ナラブ電気	☎(76)2668
17日(日)	(有)誠設備工業	☎(63)4317
23日(土)	(株)ツクイ	☎(65)4311
24日(日)	(株)オオモリ	☎(85)2195
30日(土)	(有)安生工業	☎(85)3841
31日(日)	(株)横山設備	☎(74)7605

※道路から水道メーターまでの漏水は上下水道部給水係へご連絡ください。☎(65)3143※24時間対応



自家水使用で下水道(水道との併用含)・農業集落排水を使用している方へのお知らせ

上下水道お客様センター ☎(65)3141

転居や死亡、出生などにより世帯人数に増減があった場合には、変更届の提出が必要です。

※下水道使用料を人数計算で算出している人が対象です。住民異動届出とは別に手続きが必要です。



物価高騰対策農業者支援

農政課農産振興係 ☎(63)2192

物価高騰の影響を受けている農業者を支援するため、国の重点支援地方交付金を活用し、次の補助事業を新設しました。詳細は、市ホームページで。

- ①農業機械設備導入物価高騰対策事業補助金
- ②農業経営収入保険加入促進事業補助金

～消費生活センター通信～

気を付けて! あなたの身近に落とし穴!

消費生活センター ☎(63)3313

「見守り」と「気づき」で 高齢者の被害を防ごう

ポイント 居室・居宅の様子

- ・不審な契約書や請求書、宅配業者からの不在通知などはないか
- ・不審な健康食品、魚介類などはないか
- ・新品の布団など、同じような商品が大量にないか
- ・屋根や外壁などに不審な工事の形跡がないか
- ・複数社から配達された新聞や景品類がないか
- ・居室が不自然に散らかっていないか
- ・不審な業者が出入りしている形跡はないか

ポイント 本人の言動や態度など

- ・不審な電話やメールのやり取りはないか
- ・お金に困っている様子はないか
- ・預金通帳などに不審な出金の記録はないか
- ・何を買ったか覚えていないなど、判断能力に不安はないか
- ・元気がないなど困った様子はないか

国民生活センター HP ▶



困ったな・不安だなと思ったときは、一人で悩まず、消費生活センターにご相談ください。

クマに注意

防災気象情報
 林野火災報告

窓口受付時間
 市税等納付

都市計画
 高齢者みまもり

エコー
 映像通訳
 民生委員
 かえる組

市民のひろば

フラッシュ

健康
 みんなの健康

お知らせ

フォトコン
 新卒者祝い金

3万本のルピナスが咲き誇る 「花と緑のフェスタ2026」開催中!

「春の丘のルピナス祭り」やNHK「趣味の園芸」でおなじみの村上敏氏によるバラの講習会など、親子で楽しめる体験メニュー、キッチンカーやマルシェの出店も予定。また、今年もSNSフォトコンテストも開催します。

日…5月6日(水)まで 場…鹿沼市花木センター
 料 金…ルピナスの丘のみ大人500円、障がい者100円
 ※中学生以下無料

問…鹿沼市花木センター ☎(76)2310

第55回鹿沼市民美術展作品募集

出品資格…市内在住・在学・在勤・市内在住の指導者より指導を受けている人。 出品規定…平面作品(日本画・洋画・版画等)・立体作品。1人1点(審査を伴う展覧会等に未発表の作品)日本画・洋画は10号～100号。版画は8号～100号 出品方法…搬入日に作品、申込書、出品料、図録用写真1枚を会場へ持参 搬入日…6月14日(日)・15日(月) 出品料…1,000円(高校生以下は無料)※詳しくはお問い合わせください。
 問…鹿沼市民美術展実行委員会 かぬまケーブルテレビホール(市民文化センター)内 ☎(65)5581

英会話教室参加者募集

日…6月2日～6月30日 火曜日 午後7時～8時30分(全5回) 場…市民情報センター
 講師…フェルナンド バルガス先生(市ALT)
 受講料…会員5,000円(別途協会年会費1,000円)・非会員7,000円
 定…15人(先着順)最少催行人数6人
 申…電話で 問…市国際交流協会 ☎(60)5931

認知症サポーター養成講座開催

日…5月15日(金)午前10時～正午 場…南摩コミュニティセンター 内…認知症の正しい知識や接し方、認知症予防等 費…無料 定…30人 申…5月8日(金)までに、鹿沼西地域包括支援センターへ電話で。
 ※受付時間 月～金 午前8時30分～午後5時
 問…鹿沼西地域包括支援センター ☎(85)1061

「家族介護者元気回復事業」参加者募集

日…6月18日(木)午前9時45分～11時30分 場…市花木センター 内…市内在住の65歳以上の在宅高齢者(鹿沼市の介護保険被保険者)を介護している家族 内…苔テラリウム作り 定…15人 費…無料
 申…6月13日(土)まで ※「家族介護者元気回復事業」は年に1回までの参加 問…在宅介護支援センターおりづる ☎(60)2272

千葉県三おはなし会

日…5月17日(日)午前11時～ 場…千葉県三記念館学習室(南押原コミュニティセンター内) 内…影絵「井戸」「チックタック」紙芝居「七めんちょうのおくさん」
 担当…楡木小KLV、みなみ小KLV、南押原小KLV
 入場料…無料 問…千葉県三記念館管理運営協議会(文化課内) ☎(65)6741

「かぬま第九講座」受講生募集!

発音の基礎から学んで、11月15日(日)に開催する「市民歌の集い」に一緒に出演しよう!(木曜日・全8回)
 日…6月4日(木)～8月6日(木)午後7時～8時30分
 場…市民文化センター リハーサル室
 講師…坂寄和臣氏 他 内…中学生以上
 定…30人程度
 受講料…全8回分 2,000円(学生1,000円)※楽譜別売り 申…5月2日(土)午前10時～電話で。
 問…かぬまケーブルテレビホール(市民文化センター) ☎(65)5581

オーケストラフェスティバル こども演奏者募集

7月20日(月)初開催のオケフェスで指揮者になって一緒に演奏してみよう!(水曜日・全5回)
 日…5月13日(水)～7月15日(水)午後6時～7時
 場…市民文化センター リハーサル室 他
 講師…鈴木寿子氏(鹿沼ジュニアフィルハーモニーオーケストラ事務局) 内…小学4年生～中学3年生
 定…3人程度 受講料…全5回分500円
 内…オーケストラのいろいろな楽器を見たり弾いたりするほか指揮の練習など。 申…5月10日(日)午後5時までに電話で(先着順)。 問…かぬまケーブルテレビホール(市民文化センター) ☎(65)5581

シニア天文教室 入門編 全10回コース

①	5/13(水)	午前10時	⑥	10/7(水)	午後6時30分
②	6/10(水)	午後7時	⑦	11/11(水)	午後6時
③	7/22(水)		⑧	12/9(水)	
④	8/5(水)		⑨	1/13(水)	
⑤	9/9(水)		⑩	2/10(水)	

場…かぬまケーブルテレビホール 中会議室 ほか
 内…概ね60歳以上の天文初心者
 定…20人 費…無料 問…筆記用具 講師…科学館事業推進委員 渡邊克明氏 申…受付中。電話で。※先着順
 問…かぬまケーブルテレビホール(市民文化センター) ☎(65)5581

**地域で子育てのお手伝い
～ファミリー・サポート・センター～**

内容・学童保育施設等への送迎、その前後の預かり
・冠婚葬祭や買い物等、外出時の預かりなど
※宿泊を伴う活動は行いません。

- ・**依頼会員(手助けをしてほしい人)**
市内在住で、小学生までの子どもを持つ人
- ・**協力会員(手助けができる人)**
市内在住、20歳以上で、心身ともに健康な人
センターで主催する講習会を受講できる人
- ・**両方会員(上記両者に該当する人)**

活動費

月～金曜日 午前7時～午後7時	300円/30分
上記以外の時間、土・日・祝・年末年始	350円/30分

※登録料、年会費は無料。登録は随時受け付けます。
※その他、交通費など実費負担があります。
※詳しくはお問い合わせください。

開所時間(登録・依頼はセンターへ)

月～金曜日：午前9時～午後5時30分
土曜日：午前9時～午後0時30分

説明会(事前申込不要)

会場：鹿沼ファミリー・サポート・センター

日にち	時間
5月20日(水)	①午前10時30分～ ②午後1時30分～
5月22日(金)	※①②とも同じ内容。45分程度

☎(63)1768

国民年金の加入と保険料のご案内

日本に住む20歳以上の人は、国民年金に加入し保険料を納付する必要があります。

日本年金機構では国民年金制度の内容やメリット、保険料の納付方法や免除の手続きなどをわかりやすく動画でお知らせしています。

<https://www.nenkin.go.jp/tokusetsu/20kanyu.html>

☎宇都宮西年金事務所 国民年金課

☎028(622)4281(音声案内②→②)

栃木ゴールデンブレース公式戦開催

☎…5月3日(日)祝午後1時開始

☎…ヤオハンいちごパーク(鹿沼運動公園野球場)

☎…栃木ゴールデンブレース対茨城アストロプラネッツ戦※5月3日(日)祝は、栃木ゴールデンブレース公式戦開催のため、温水プール、テニスコート、陸上競技場、トレーニング室を休場します。雨天中止になった場合は、温水プールおよびトレーニング室を開場します。☎…TKCいちごアリーナ(鹿沼総合体育館)☎(72)1300・ヤオハンいちごパーク(鹿沼運動公園)☎(77)2898

温水プール休場のお知らせ

水入れ替えおよび機械点検のため、5月7日(木)～14日(木)までの期間は休場します。

プール監視員募集

応募資格…健康で泳ぐことができる高校生以上の人で、7月5日(日)の心肺蘇生法研修に参加できる人

勤務場所…永野プール **勤務日**…7月18日(土)～8月30日(日)の勤務可能な日 **勤務時間**…午前9時～午後4時 **賃金**…時給1,200円+交通費 ☎…5月末日までに、申込用紙を鹿沼運動公園または栗野総合運動公園に提出。※申込用紙は、鹿沼運動公園・栗野総合運動公園・永野・清州・粕尾コミュニティセンターにあります。※採用にあたって面接あり。

☎…ヤオハンいちごパーク(鹿沼運動公園)☎(77)2898 栗野総合運動公園☎(85)1015

カメムシ類による農作物被害に注意!

近年、温暖化の影響によるカメムシ類の大量発生により、水稻や果樹などの収量減少や品質低下等の被害が増加しています。栃木県では「カメムシ防除作戦」のサイトを開設し、情報を発信しています。「発生予察情報」や「防除対策情報」を参考に適期防除を行いましょう。☎…栃木県生産振興課 農産担当 ☎028(623)2326

栃木県「カメムシ防除作戦」ホームページ二次元コード▶



**中小企業で働く皆さんへ
フレンドリーかめま会員募集**

入会資格

(事業所単位の入会)鹿沼市および周辺の中小企業で働く事業主および従業員
(個人の入会)鹿沼市および周辺にお住まいで、市内または市外の中小企業で勤務する事業主および従業員で個々に入会を希望される人

☎ **入会金** 1人500円
会費 1人月額900円
(3ヶ月単位で納入)

↑フレンドリーかめま公式ホームページ

※事業主が会費を負担する場合、税法上「損金」または「必要経費」としての取扱いが可能です。

☎(公財)鹿沼市勤労者福祉共済会 ☎(63)2204

保険金・給付金	●給付事業(結婚・出生・入学・家族死亡・本人死亡ほか)
助成金	●各種助成金の支払い(宿泊施設利用助成、健康診断等受診料助成ほか)
健康増進	●健康補助品等配布(常備薬セットもしくは市内70店舗利用可の補助券を配布)
レジャー&レクリエーション	●日帰りバスツアー ●東京ディズニーリゾート「コーポレートプログラム」利用券配布
チケット割引あっせん	●全国のMOVIXの映画券 ●宇都宮動物園・那須どうぶつ王国・那須ハイランドパーク等 ●ミュージカル・コンサート、スポーツ観戦等のチケット割引あっせん
割引協力店・割引協定施設	●フレンドリーかめまプラス(専用HPで全国20万か所のコンテンツが利用可) ●割引協力店(13会員事業所) ●割引協定施設(全国70か所以上)
生活応援	●団体契約により、入院保険や自動車保険などに割安な保険料で加入 ●中小企業退職金共済制度への加入をあっせん

学生納付特例制度をご利用ください

対象者

原則前年の所得が128万円以下の20歳以上の学生

対象となる学校

大学(大学院)・短大・高等学校・高等専門学校・専修学校およびその他の教育施設(夜間・定時制課程・通信課程も含む)※修業年限1年以上が対象です。

申請時期

毎年度申請が必要です。

※前年度の承認を受け、引き続き在学中の人には、申請書(はがき)が送付されています。(要返送)

申請に必要なもの

- ・学生証(両面コピー)または在学証明書(原本)
- ・基礎年金番号が分かるもの、またはマイナンバーカード、身元確認書類(運転免許証等)

※退職者は、雇用保険受給資格者証や離職票を持参。

申請窓口

宇都宮西年金事務所、鹿沼市役所保険年金係(市役所行政棟1階②番窓口)、各コミュニティセンター

※マイナポータルから電子申請することもできます。

※詳細についてはお問い合わせください。

問…宇都宮西年金事務所 国民年金課

☎028(622)4281(音声案内②→②)

エゴマ栽培学習会

健康に良いエゴマ栽培学習をしませんか!

日…5月23日(土)午後1時30分～3時30分

場…北押原コミュニティセンター 内…エゴマの効能・栽培・搾油・料理について・栽培者事例発表

費…無料 申…電話で

問…鹿沼市エゴマ生産者の会(楠)☎090(2216)1220

第23回みんなで歌を楽しむ会in鹿沼

日…5月9日(土)午後1時30分～(開場午後1時)

場…市民情報センター5階

入場料…無料(予約不要) 演奏者…「会場のみなさま(マスク着用)」と「アリとキリギリス(みんなで歌を楽しむ会)の吉澤秀夫・洋子」

問…みんなで歌を楽しむ会(吉澤)☎(64)9888

市民スポーツソフトテニス大会

日…5月31日(日)午前9時～(予備日6月6日(土))

場…ヤオハンいちごパーク(鹿沼運動公園)

対…16歳以上 種目 男子ダブルス、女子ダブルス

費…1人1,500円(高校生500円)当日徴収

申…5月17日(日)までに、住所・氏名・電話番号・年齢を明記の上、メールかFAXで。

問…市ソフトテニス協会事務局(阿部)

☎090(3405)2210・FAX(64)7757

メール kanuma-soft.tennis@one.bc9.jp

鹿沼宿まちあるき案内

—芭蕉の笠替え行事に参加して鹿沼宿を歩こう—

日…5月17日(日)午前9時～11時30分(小雨決行)

集合場所…まちの駅 新・鹿沼宿

対…どなたでも(小学4年生以下は保護者同伴)

定…30人(先着順) 費…無料

持…飲み物、歩きやすい恰好

申…5月14日(木)までに電話で。

問…かぬま観光ボランティア「鹿の会」(関口)

☎090(5209)7902

芭蕉の笠替え行事

日…5月17日(日)午前10時～(小雨決行)

内…「まちの駅 新・鹿沼宿」芝生広場～光太寺

申…不要(「鹿沼宿まちあるき案内」参加の場合は上記にて申し込み)

問…鹿沼地区木材需要拡大協議会

問…まちの駅 新・鹿沼宿☎(60)2507

フリーマーケット開催&出店者募集

日…6月14日(日)午前10時～午後2時 搬入：午前9時～9時30分 場…市リサイクルセンター駐車場

募集区画…15区画 出店料…1区画1,000円

出品内容…家庭で不用になったもの、贈答品など

申…5月2日(土)から、午前10時～午後3時の間に店頭または電話で。

問…リサイクルショップぶうめらん☎(65)6677

「祭りだわっしょい!地引網体験」参加者募集

日…7月4日(土)～5日(日) 場…とちぎ海浜自然の家

対…栃木県民一般 定…約160人(40組)

申…5月4日(月)～6月1日(月)までにとちぎ海浜自然の家ホームページ内の応募フォームで。※費用や持ち物など詳しくはホームページで。

問…とちぎ海浜自然の家☎0291(37)4004

メールkaihin-info@tmf.or.jp

「自動車税の納期内納付のお願い」

自動車税の納期限は **6月1日(月)**です。期限内に必ず納めましょう。

納付方法は以下のとおりです。

- ・金融機関・コンビニ窓口・クレジットカード
- ・スマートフォン決済(PayPay、au PAY、d払い等)
- ・口座振替(事前申込が必要)

また、心身に障がいのある人には、一定の要件のもと自動車税の減免制度があります。詳しくは県税事務所までお問い合わせください。

問…栃木県鹿沼県税事務所☎(62)6201

クマに注意

防災気象情報
林野火災報告

窓口受付時間
市税等納付

都市計画
高齢者みまもり

エコー
民生委員
映像通報
かえる組

市民のひろば

フラッシュ

健康
みんなの健康

お知らせ

フォトコン
新卒者祝い金



5月の市民相談カレンダー



	と き	と ころ	問 い 合 わ せ	内 容
法律相談 (予約制)	6月5日(金)・12日(金)・ 19日(金) 午後1時30分～4時30分	市役所2階	生活課生活係 ☎(63)2122	弁護士が専門相談に応じます。 ※予約は、6月5日分は5月7日(木)、6月12日分は5月11日(月)、 6月19日分は5月18日(月)から受け付けます。
登記相談 (予約制)	6月16日(火) 土地家屋調査士 午前10時～正午 司法書士 午後1時30分～3時30分			司法書士・土地家屋調査士が、相続・登記の手続き、 境界測量、家屋の新築等に伴う登記等に関する相談 に応じます。※予約は5月7日(木)から受け付けます。
市民生活相談	月～金曜日 午前8時30分～午後5時			相談員が日常生活上の悩み等の相談に応じます。
行政相談	5月15日(金) 午後1時30分～3時			総務省から委嘱された行政相談委員が国などの行政に 関する相談に応じます。石川実 小森基伊 大塚久行
生計の悩み 相談	月～金曜日 午前8時30分～午後5時	市役所1階	生活相談・支援 センター ☎(63)2167	生計や就労等の悩みを相談員が聞き、問題解決に向 けて支援します。
こころの健康 相談	月～金曜日 午前8時30分～午後5時	市役所2階	健康課市民健康係 ☎(63)8312	一人で解決しようと頑張りすぎていませんか? 抱え込まず、ご相談ください。
人権なんでも 相談	5月14日(木) 午前9時～正午		人権・男女共同参画課 ☎(63)8351	日常生活の中で「これは人権問題では?」と思うことは ありませんか。人権擁護委員が相談に応じます。
消費生活相談	月・火・水・金 午前9時～午後4時 (木曜を除く平日)		消費生活センター ☎(63)3313	消費生活相談員が商品やサービスに関するトラブル など消費生活全般についての相談に応じます。 ※木曜日は休所日となります。 局番なしの「188」(全国共通消費者ホットライン) におかけください。
成年後見制度 相談(予約制)	5月14日(木) 午前10時～正午	市役所4階 会議室4-3	地域包括支援センター ☎(63)2175	司法書士が成年後見制度に関する相談に応じます。
教育相談	月～金曜日 午前9時～午後5時	総合教育研究所 教育相談室	教育相談室 ☎(63)0082	集団不適應、いじめ、不登校、発達の遅れ等の相談に 応じます。(電話による相談も予約制で受け付けます)
青少年相談	月～金曜日 午前9時～午後5時	市民情報センター 4階	青少年指導センター ☎(63)8324	青少年のさまざまな悩みに関する相談に応じます。
女性相談	月～金曜日 午前8時30分～午後4時	市民情報センター 3階	こども・家庭サポート センター ☎(63)2159	女性の離婚やDV被害等さまざまな悩みに関する相 談に応じます。(要予約)
外国人相談	月～金曜日 午前9時～午後5時	コミニエテ (まちなか交流 プラザ内)	市国際交流協会 ☎(60)5931	日常生活の中で困っていること、聞きたいことなどの 相談を、ベトナム語、ポルトガル語、スペイン語、英語、 日本語で受け取ります。市役所窓口での通訳もします。
不動産なんでも 相談	5月13日(水) 午後1時30分～3時30分	市役所4階 会議室4-1	(公社)県宅地建物取引業協会 ☎028(634)5788	毎月1回、宅地建物取引士が不動産に関わるさまざ まな相談に応じます。(予約制)
ひきこもり 相談	火～土曜日 午前10時～午後6時	鹿沼市 社会福祉協議会	ひきこもり地域支援センター ☎(65)5381	ひきこもりに関する相談に応じます。

市民の皆様こんにちは。令和8年度を迎えました。千山公園や東部台一美しすぎる桜並木、出会いの森等の桜に始まり、花木センターの水仙やルピナス、あわの城山公園のつつじ等、花々が咲き誇り、お出掛けが楽しい季節となりました。今回は、鹿沼市のホットな話題を報告します。

まずは、3月18日より、さつきロードが無料となりました。交通量も増加し、鹿沼・宇都宮間をはじめ、広域的な交流や流通が盛んになりました。本市の産業振興、関係人口創出に向け、無料化を契機にさつきロードを活用してまいります。

次に2027年国際園芸博覧会の出展が内定しました。令和9年3月～9月の開催期間のうち、5月15日～23日の9日間出展します。「さつきのまち鹿沼」を象徴する、本市の緑花木や園芸産業の振興等も目指し、入念に準備を進めてまいります。

3月30日には、東京都心・羽田空港直通電車促進期成同盟会として要望活動に参加し、栃木市・日光市の首長、市議会議長、商工会議所会頭等の皆様と、東武鉄道様、国土交通省様を訪問しました。2031年の羽田空港アクセス線(仮称)への直接乗り入れにより、東武新鹿沼駅から羽田空港に直接行くことが叶うよう、引き続き要望活動に邁進してまいります。

また、4月から、高輪ゲートウェイシティ内のLISH3にサテライトオフィスを開設しました。都心からも鹿沼の魅力を発信し、関係人口創出に力を入れてまいります。

(令和8年4月6日記)

第22回

まっちゃん
コラム



鹿沼市長
松井正一

私の好きな鹿沼・栗野 フォトコンテスト 入賞作品発表

鹿沼・栗野合併20周年祝い隊事務局(総合政策課内) ☎(63)2146

鹿沼・栗野合併20周年を記念してInstagramを使って昨年度開催した「私の好きな鹿沼・栗野フォトコンテスト」には185点のご応募をいただきました。審査の結果、入賞作品が決定しました。

👑 最優秀賞
photo.n0n.chan 様



👑 市長賞
arms_design 様



※名前はInstagramのアカウント名です。

このほか、入賞作品26点を選出しています。
作品は市ホームページに掲載しています。ぜひご覧ください。



新卒者就職祝金

いちご市「かぬま」
で働きませんか?

サンキューいちご市

地域課題対策課地域課題対策係 ☎(63)2226

金額

39,154円

対象者

- ①29歳以下で、高卒以上の新規学卒者
 - ②鹿沼市に在住している人(転入者を含む)
 - ③令和7年度以降に鹿沼市内の事業所に就職し、1か月経過した人
- *詳細・申請方法などはホームページでご確認ください

今年は特別に、
申請期間を1年→2年に延長!



市内事業所のみなさまへ

祝金など、若者の就職を応援する取り組みをされている場合、市HP等に掲載させていただきます。ぜひ情報をお寄せください! 現在応援いただいている事業所の情報はこちら



クマに注意

防災気象情報
林野火災報告

窓口受付時間
市税等納付

都市計画
高齢者みまもり

エアコン
民生委員
映像通報
かえる組

市民のひろば

フラッシュ

健康
みんなの健康

お知らせ

フォトコン
新卒者祝い金

第55回 鹿沼さつき祭り

鹿沼さつき祭実行委員会事務局 ☎(76)2310

開催期間 **5月23日(土)~6月1日(月)**

開催時間 午前9時~午後5時
会場 鹿沼市花木センター

- 開会セレモニー
開催日時 5月23日(土)午前9時30分~
さつき展示会の表彰式など
- 世界に拓くSATSUKI展示
- 第3回花のミニ甲子園「高校生鹿沼さつき花コンテスト」
- オンラインさつき祭り
- さつき苗木配布(荒天中止)
※花木センターで買い物をした人が対象です。
5月23日(土)午前11時~(配布予定数200本に達し次第終了)
- さつき相談会
5月23日(土)・24日(日)・30日(土)・31日(日)
午前10時~正午、午後1時~3時
- さつきの里むかしがたり
5月24日(日)午前11時~
- 第4回さつきのまち市民コンサート(雨天中止)
5月29日(金)午前11時~
- ワークショップ
(日時など詳細は花木センターホームページへ)



5月23日(土)

鹿沼さつき祭り協賛 グルメフェア&花火

鹿沼さつき祭り協賛花火大会実行委員会事務局
観光交流課 ☎(63)2188
鹿沼商工会議所 ☎(65)1111
栗野商工会 ☎(85)2281
鹿沼青年会議所 ☎(63)2940



黒川河畔でグルメフェアを開催し、終盤には花火が打ちあがります。
と き 5月23日(土)正午~午後8時
※周辺道路の交通規制を予定しています。
場 所 黒川河畔

5月30日(土)

鹿沼さつき祭り協賛 鹿沼を彩る一尺玉!!

2026鹿沼72花火大会
鹿沼72カントリークラブ ☎(75)2111

尺玉を含む花火が鹿沼の夜空を彩ります(観覧有料)。詳しくは、ゴルフ場のホームページをご確認ください。
と き 5月30日(土)午後6時(開場午後5時30分)
場 所 鹿沼72カントリークラブ ゴルフ場



財源確保のために広告を掲載しています。

広告

第71回 **家や土地**を持つ方全員に知っていただきたい内容です!

実施日

5.16

AM10:00~SAT

相続勉強会

開催決定!

参加無料
予約制

とちいえ 不動産 買取強化中

不動産のことでお困りございませんか?

空家の管理が大変...

不動産の税金が負担に...

土地のメンテナンスが大変...

相談無料! 査定無料! まずは相談しましょう!

ノーブルホーム・丸和住宅のグループ会社

「栃本県宅協会」加盟店 「家族保証の明後家」加盟店

とちぎ未来開発(株)

〒328-0075 栃木市箱森町19-26

営業時間 / AM9:00~PM5:45
定休日 / 毎週水・日

お問い合わせはこちら

☎0282-24-5687