

設 計 書

公共下水道污水管布設工事第138工区

鹿沼市 千渡

工 期 134 日

設 計 概 要

施工延長 L=128.0m

・管布設工 φ200VU L=125.3m

・1号マンホール設置工 3箇所

・公共污水柵設置工 1箇所

・交通誘導警備員配置 1式

検算者

設計者

鹿 沼 市 役 所

(甲-1)

設 計 書

	変 更 前 回 実 施			変 更 今 回		
事業費	設計額	工 事 価 格		設計額	工 事 価 格	
内 訳		消 費 税			消 費 税	
工事費 (内消費税相当額)		請 負 工 事 費			請 負 工 事 費	
本工事費	請負額	請 負 価 格		請負額	請 負 価 格	
用地費		消 費 税			消 費 税	
補償費		請 負 代 金			請 負 代 金	
委託費	請 負 率			増 減 額		
事務費	変更理由					

土木工事仕様書

令和8年5月1日適用

I 共通仕様

1. 工事仕様

受注者は、工事内容に応じ、以下の共通仕様書に準拠し施工すること。なお、内容等に疑義が生じた場合は、監督職員と協議するものとする。

(1) 道路工事、河川工事、公園工事及びこれらに類する工事

○栃木県県土整備部発行の土木工事共通仕様書

<https://www.pref.tochigi.lg.jp/h02/town/koukyoujigyou/kensetsu/r08kyoutuusiyousyo.html>

(2) 水道工事(導水管、送水管及び配水管)及びこれらに類する工事

○公益社団法人日本水道協会発行の水道工事標準仕様書

○栃木県県土整備部発行の土木工事共通仕様書

<https://www.pref.tochigi.lg.jp/h02/town/koukyoujigyou/kensetsu/r08kyoutuusiyousyo.html>

(3) 下水道工事及びこれらに類する工事

○公益社団法人日本下水道協会発行の下水道土木工事必携(案)

○栃木県県土整備部発行の土木工事共通仕様書

<https://www.pref.tochigi.lg.jp/h02/town/koukyoujigyou/kensetsu/r08kyoutuusiyousyo.html>

(4) 治山工事、林道工事及びこれらに類する工事

○栃木県環境森林部発行の土木工事共通仕様書

https://www.pref.tochigi.lg.jp/d08/documents/20260401_dobokukyoutuushiyousho.html

○栃木県県土整備部発行の土木工事共通仕様書

<https://www.pref.tochigi.lg.jp/h02/town/koukyoujigyou/kensetsu/r08kyoutuusiyousyo.html>

(5) 土地改良工事、農道整備工事及びこれらに類する工事

○栃木県農政部発行の土木工事共通仕様書

<https://www.pref.tochigi.lg.jp/g02/kyotuuusiyousyo.html>

○栃木県県土整備部発行の土木工事共通仕様書

<https://www.pref.tochigi.lg.jp/h02/town/koukyoujigyou/kensetsu/r08kyoutuusiyousyo.html>

2. 下請業者の選定

受注者は、一次下請業者を選定する際、当該建設業者の社会保険等加入状況を確認のうえ、社会保険等に加入している建設業者を選定しなければならない。なお、二次下請以下の建設業者についても、原則、社会保険等に加入している建設業者を選定すること。

3. 工事看板の設置基準

工事看板の設置基準は、以下の URL を参照すること。

○鹿沼市 HP: <https://www.city.kanuma.tochigi.jp/manage/contents/upload/69fbf4f8e1f7b.pdf>

II 特記仕様

1. 工事資料の提出

受注者は、工事資料の作成にあたり、別紙「鹿沼市工事資料一覧表」を参照するとともに、「鹿沼市電子納品運用ガイドライン」を遵守のうえ、成果品を電子納品すること。

2. 法定外労災保険の付保

受注者は、本工事において法定外労災保険に付さなければならない。法定外労災保険とは、業務や通勤に起因した労働者の負傷、疾病、障害、死亡等に対して、労働者災害補償保険法(労災保険法)による労災補償給付とは別に、企業が独自の立場から保障給付の上積みを行うための保険をいう。

3. 週休2日制工事

本工事は、「現場閉所による通期の週休2日」に取り組むことを前提とした発注者指定型の土木工事である。受注者は契約後、「週休2日制工事の実施計画書(様式第1号)」により発注者と協議したうえで週休2日制工事に取り組むこと。

4. 熱中症対策に資する現場管理費の補正

本工事は、熱中症対策に資する現場管理費補正の対象工事である。実施にあたっては、「熱中症対策に資する現場管理費補正の試行について(令和元(2019)年度7月19日付け技管第159号)」に基づき行うものとする。(栃木県 HP:<https://www.pref.tochigi.lg.jp/h02/20190718.html>)

III 施工条件

1. 安全対策関係

(1) 交通誘導員の配置について

別紙特記仕様書による。

(2) 危険有害作業主任者の配置について

受注者は、本工事の施工にあたり「酸素欠乏・硫化水素危険作業主任者技能講習」を修了した者の中から作業主任者を選任し、その主任者の指揮のもと作業を実施させること。

2. 建設副産物関係

(1) 建設発生土処理場所

設計上、発生土の処理場所は、4kmの範囲内に処理すると見込んでいるが、発注後、監督職員と協議する。

(2) 舗装版の切断時に発生する濁水の適切な処理について

本工事におけるカッター切断作業により発生する濁水については、「廃棄物の処理及び清掃に関する法律（昭和 45 年法律第 137 号）に基づき適正に処理しなければならない。また、下記の処理施設は積算上の条件を明示するものであり、処理施設を指定するものではない。なお、舗装版切断時に発生する濁水の処理量は設計変更の対象とする。

積算上の処理施設：株式会社セルクリーンセンター(宇都宮市平出工業団地 45-17)

3. その他

(1) 締固め度の管理について

下水道工事にあたり、共通仕様書に基づき締固め度を管理する。(適用: ■)

- 路盤(上層路盤・下層路盤:購入材) □路床(置換え路床:購入材)
□路床(現場発生土・現場間流用土) □路体(現場発生土・現場間流用土)

(2) 発生土埋戻し及び路盤工について

発生土埋戻しは、一層の仕上がり厚を 20cm 以下とし、タンパ等で十分締固めることまた、路盤工については、一層の仕上がり厚を 15cm 以下とし、所定の機械にて締固めること。

鹿沼市工事資料一覧表

※1 1. 提出書類

No.	工事資料名	500万円未満※4	検査資料	500万円以上	検査資料	備考
1	施工体系図	△	△	△	△	建24の7、建則14の6、仕1-1-1-10
2	施工体制台帳	△	△	△	△	建24の7、建則14の6、仕1-1-1-10
3	再生資源利用・利用促進(実施)書(計画書は施工計画書)、データ※6	○※3	●	○	●	仕1-1-1-18、栃木県建設副産物管理基準
4	建設副産物処理承認申請書・同処理調書(産廃処理業者及び収集運搬業者の許可証と契約書写し、処理場等書類と写真添付)	-	-	○	●	仕1-1-1-18、栃木県建設副産物管理基準
5	設計図書照査表	△	△	○※2	●	契19、仕1-1-1-3
6	工事履行報告書(工事実施工程表含む):毎月	-	-	○	●	契13、仕1-1-1-24
7	工事打合せ簿総括表、工事打合せ簿(指示・協議・通知・承諾・提出・報告・その他)	○※7	●	○※7	●	契11Ⅱ④
8	確認・立会願・段階確認書(状況写真添付)	-	-	○	●	契11Ⅱ③、仕3-1-1-6
9	工事写真(電子データ)※8	○	●	○	●	契約16、鹿沼市電子納品ガイドライン
10	使用材料報告書(承認願)(再生クラッシュラン(RC材)骨材品質確認状況報告書含む)	○	●	○	●	契15、再生材の利用基準
11	施工計画書(再生資源利用・利用促進計画書含む)	○※3	●	○	●	仕1-1-1-4、土木工事施工計画書作成の手引き
12	施工管理報告書(品質管理、出来形管理)	○	●	○	●	仕1-1-1-23(出来形・品質)
13	台帳関係(舗装・橋梁・照明・標識等)、工事完成図	該当がある場合				仕1-1-1-19、特記仕様書
14	電子納品成果品(事前協議チェックシート、電子媒体納品書含む)	電子納品範囲については監督員との協議による				鹿沼市電子納品ガイドライン
15	その他	監督員が必要と認める資料				
		○:作成資料 ●:検査で確認する資料 △:該当する場合に作成する資料(検査で確認)				

・様式については栃木県土木工事共通仕様書様式集を参照する。

※1 提出書類とは、施工に伴い作成する資料であって、完成時には現場とともに引き渡す書類である。

※2 様式総一3のうち、『栃木県建設工事(変更)請負契約書第19条第1項及び』の記載を削除する。

※3 500万円未満の施工計画書に記載する事項
 1 工事概要
 2 現場組織表
 3 緊急時の施工体制及び対応
 4 再生資源利用・利用促進(計画)書
 5 その他(請負者・発注者が工事施工上必要な事項)

※4 請負額100万円未満の工事資料については、工事写真と出来形のわかる資料とする。(施工計画書等は不要)

※6 建設副産物情報交換システム(COBRIS)を利用して登録した場合は、電子データの提出不要。電子データで提出する場合、国土交通省のホームページより配布している様式(Excel版)で作成する。

※7 「通知」「提出」「報告」「届出」は、電子メールでの提出も可とする。この場合、メール文を印刷することで発議者の押印は省略する。(処理・回答の決裁は必要)提出の頻度は、月に2回程度を標準とし、監督職員との協議により決定する。「指示」「協議」に関する工事打合せ簿は、従来通りの扱いとする。

※8 インデックスプリントは監督員が指示した場合作成する。(省略する場合は、検査時に電子データ(写真等)を確認できる用意をする。)

注)

建	建設業法
建則	建設業法施工規則
廃掃	廃棄物処理法
安	労働安全衛生法
安則	労働安全衛生規則
労基	労働基準法
土指針	土木工事安全施工技術指針
契	鹿沼市建設工事請負契約書
仕	栃木県土木工事共通仕様書
考査	考査項目別運用表

※5 2. 請負者手持ち資料(検査を受けた年度の翌年から5年間保存)

No.	工事資料名	検査資料	備考
1	安全教育実施記録簿(写真添付)		仕1-1-1-26
2	産業廃棄物マニフェスト	△	廃掃12の3、仕1-1-1-18
3	建退共証紙購入報告書・建退共証紙受払簿		仕1-1-1-40
4	有資格者証写し一覧表(元請け、下請け)		安4、安則16
5	新規入場者教育実施記録簿(状況写真添付)		安則15
6	KY 活動等実施記録簿(状況写真添付)		安則24の11
7	重機等の検査証写し及び点検記録簿(自主点検票写真)		安則169
8	重機作業における誘導員及び人との分離措置状況写真		安則158
9	作業員名簿(自社・下請)		労基107
10	社内パトロール実施記録簿(状況写真添付)		考査
11	保安施設記録簿資料		土指針2-2,3
12	山留め、仮締切等の設置後点検記録		安則375
13	足場、支保工等の設置後点検記録		安則567
14	安全協議会等の実施記録簿(状況写真添付)		考査
15	各種安全パトロール指摘事項は正報告書		考査
16	舗装切り取りコア等(500㎡未満で異常が認められない場合には不要、確認は納入伝票等で行うものとする。)	△	仕1-1-1-23(出来形・品質)
17	工事カルテ(請負額500万円以上)		仕1-1-1-5
18	交通整理員集計表及び伝票	△	仕1-1-1-23(出来形・品質)
19	創意工夫提案資料(状況写真添付)		考査
20	各機関等許可証等		仕1-1-1-35
21	地域コミュニケーション、ボランティア活動記録(状況写真添付)	△	考査
		△該当がある場合は(検査で確認する資料)	

※5 請負者手持ち資料とは、発注者に提出を要しないもの。ただし、施工段階あるいは完成検査時に、必要に応じて確認を求められることがあるもの。(原本・原稿等提示)

特記仕様書

1. 交通誘導員について

交通誘導員については、警備業法による警備員とし配置場所は監督員と協議するものとする。なお警備員は、下記のとおり延べ 24 人見込んでいるが、警察等の協議により変更が生じた場合等は別途協議する。

区分	現場条件	交通誘導員A			交通誘導員B		
		日数	配置	人数	日数	配置	人数
1	昼間勤務(8:00～17:00) 実働8時間(交代要員無し)				24	1	24
2	昼間勤務(8:00～17:00) 実働9時間(交代要員有り)						
3	夜間勤務(20:00～5:00) 実働8時間(交代要員無し)						
4	夜間勤務(20:00～5:00) 実働9時間(交代要員有り)						
5	24時間勤務 実働22時間(交代要員無し)						
6	24時間勤務 実働22時間(交代要員有り)						

総括情報表

事務所 設計書名 変更回数	05 鹿沼市 実施設計書 当初 08-05006700000-40 0		
適用単価区分 適用単価地区 単価適用日	1 実施単価 21 鹿 沼土木事務所管内 0-080510(0)		
諸経費体系 ファイル名	1 一般公共 公共下水道污水管布設工事第138工区. ES5		
	当 世 代	前 世 代	
前払率 工種 現場環境改善費 市街地補正区分 交通規制区分 ゼロ債務工事に係る補正 週休二日補正区分 契約保証方法 ICT間接费率補正の有無 消費税等の率	40 31 下水道（2）工事 00 計上しない 11 市街地 02 一般交通影響あり（2） 01 補正なし 01 補正なし 01 金銭的保証 01 補正なし 06 10%適用		

* 本工事費 *

内訳表

費目・工種・施工名称など	数	量	単	位	単	価	金	額	備	考
本 工 事									X1000	
管路									Y10ZZ	
管きよ工 (開削)					1 式				Y103W	
管路土工					1 式				Y103W2DV	
管路掘削					1 式				Y103W2DV51I	
床掘り 土砂 小規模 全ての費用	116		m	3					SZA161	0
機械掘削工 (バックホウ)	270		m	3					施工 第0-0001号内訳表	
管路埋戻					1 式				SK005	0
機械投入埋戻工 (バックホウ)									施工 第0-0002号内訳表	
発生土 砂質土 (普通土)	158		m	3					Y103W2DV51J	
									SK025	0
									施工 第0-0004号内訳表	

本工事費

内訳表

費目・工種・施工名称など	数	量	単	位	単	価	金	額	備	考
埋戻し 最大埋戻幅1m未満	122		m	3					SZA181 0	
埋戻し土運搬					1	式			Y103W2DV6VU	施工 第0-0006号内訳表
土砂等運搬 小規模 土砂(岩塊・玉石混り土含む) 1.0km以下	116		m	3					SZA105 0	施工 第0-0007号内訳表
発生土運搬工 運搬距離0.5km DID地区あり	270		m	3					SK035 0	施工 第0-0008号内訳表
積込(ルーズ) 土砂 土量50,000m3未満	386		m	3					SZA125 0	施工 第0-0010号内訳表
土砂等運搬 標準 土砂(岩塊・玉石混り土含む) 0.5km以下	311		m	3					SZA105 0	施工 第0-0011号内訳表
土砂等運搬 標準 土砂(岩塊・玉石混り土含む) 5.0km以下	75		m	3					SZA105 0	施工 第0-0012号内訳表
管布設工					1	式			Y103W2DW	
硬質塩化ビニル管設置工 呼び径200mm	125.3		m						SK980 0	施工 第0-0013号内訳表

* 本工事費 *

内訳表

費目・工種・施工名称など	数	量	単 位	単 価	金 額	備 考
管基礎工			1 式			Y103W2DX
砂基礎			1 式			Y103W2DX51X
砂基礎工（機械施工）	45		m ³			SK985 0 施工 第0-0014号内訳表
たて込み簡易土留材建込工（両側分） 掘削深 3.0m以下	62.0		m			SK070 0 施工 第0-0015号内訳表
たて込み簡易土留材引抜工（両側分） 掘削深 3.0m以下	62.0		m			SK070 0 施工 第0-0017号内訳表
たて込み簡易土留材建込工（両側分） 掘削深 3.5m以下	66.0		m			SK070 0 施工 第0-0018号内訳表
たて込み簡易土留材引抜工（両側分） 掘削深 3.5m以下	66.0		m			SK070 0 施工 第0-0019号内訳表
土留賃料	1		式			F0001 0
マンホール工			1 式			Y1040

本工事費

内訳表

費目・工種・施工名称など	数	量	単 位	単 価	金 額	備 考
組立マンホール工			1 式			Y10402FX
組立 1号マンホール			1 式			Y10402FX5AF
マンホール鉄蓋 T-25 φ600mm H110mm 圧力開放型浮上防止タイプ	3		組			T5333 0
調整金具 調整高45mmまで	3		個			T5555 0
調整リング (1号 5cm) H= 50mm	1		個			T5309 0
調整リング (3号 15cm) H= 150mm	1		個			T5311 0
組立式 1号マンホール (斜壁) 上φ600×下φ900×H450mm	1		個			T5502 0
組立式 1号マンホール (斜壁) 上φ600×下φ900×H600mm	2		個			T5503 0
組立式 1号マンホール (直壁) φ900×H300mm	1		個			T5504 0

本工事費

内訳表

費目・工種・施工名称など	数	量	単 位	単 価	金 額	備 考
組立式1号マンホール(直壁) φ900×H600mm	1		個			T5505 0
組立式1号マンホール(直壁) φ900×H1200mm	1		個			T5507 0
組立式1号マンホール(く体ブロック) φ900×H1800mm	3		個			T5516 0
組立式1号マンホール(底版) 有効高130mm	3		個			T5522 0
組立マンホール設置工 1号 マンホール深さ3m以下	1		箇所			SK994 0 施工 第0-0020号内訳表
組立マンホール設置工 1号 マンホール深さ3m超～4m以下	2		箇所			SK994 0 施工 第0-0021号内訳表
砕石基礎工 1号マンホール	3		箇所			V0100 0 施工 第0-0022号内訳表
インバート工 1号マンホール	3		箇所			V0200 0 施工 第0-0023号内訳表
マンホール削孔 φ200VU 建設物価/積算資料	3		箇所			F0002 0

本工事費

内訳表

費目・工種・施工名称など	数	量	単 位	単 価	金 額	備 考
マンホール削孔 φ100VU 建設物価/積算資料	1		箇所			F0006 0
マンホール用可とう継手 φ200VU 建設物価/積算資料	6		個			F0003 0
取付管およびます工			1式			Y1042
管路土工			1式			Y10422DV
床掘り 土砂 小規模 全ての費用	4		m ³			SZA161 0 施工 第0-0001号内訳表
埋戻し 土砂 小規模 全ての費用	3		m ³			SZA181 0 施工 第0-0026号内訳表
ます設置工			1式			Y10422EW
ます設置工(塩化ビニル製) ます径 200mm	1		箇所			SK990 0 施工 第0-0027号内訳表
公共樹用鉄蓋 φ200・T-8 ハット型・市章入り 建設物価/積算資料	1		枚			F0004 0

本工事費

内訳表

費目・工種・施工名称など	数	量	単 位	単 価	金 額	備 考
取付管布設工			1 式			Y10422EX
取付管布設および支管取付工 管径 100mm	1		箇所			SK992 0 施工 第0-0028号内訳表
マンホール用可とう継手 φ100VU 建設物価/積算資料	1		個			F0005 0
付帯工			1 式			Y1043
舗装版破碎工			1 式			Y10432EY
殻運搬			1 式			Y10432EYA0K
殻運搬 舗装版破碎 3.5km以下 全ての費用	6		m ³			SZA961 0 施工 第0-0029号内訳表
舗装版切断運搬費 (汚泥) 2t車 片道25kmまで	0.3		m ³			T8232 0
殻処分			1 式			Y10432EYA0L

* 本工事費 *

内訳表

費目・工種・施工名称など	数 量	単 位	単 価	金 額	備 考
処分費 アスファルト	6	m ³			S0020 0 施工 第0-0030号内訳表
処分費 舗装版切断汚泥	0.3	m ³			S0020 0 施工 第0-0031号内訳表
舗装版切断		1 式			Y10432EY485
舗装版切断 アスファルト舗装版 15cm以下 全ての費用	256.0	m			SZD321 0 施工 第0-0032号内訳表
舗装版破碎		1 式			Y10432EY486
舗装版破碎 アスファルト舗装版 騒音振動対策不要 全ての費用	122	m ²			SZD311 0 施工 第0-0033号内訳表
舗装仮復旧工（種別毎）		1 式			Y10432F3
下層路盤（車道・路肩部）		1 式			Y10432F3A1J
路盤工（人力施工） 車道部下層路盤 仕上り厚380mm	122	m ²			S1808 0 施工 第0-0034号内訳表

* 本工事費 *

内訳表

費目・工種・施工名称など	数	量	単 位	単 価	金 額	備 考
上層路盤（車道・路肩部）			1 式			Y10432F3A1L
上層路盤（車道・路肩部） 瀝青安定処理材 1.4m未満(1層当平均仕上厚50mm超100mm以下) 全ての費用	122		m 2			SZD009 0 施工 第0-0035号内訳表
表層（車道・路肩部）			1 式			Y10432F3A1S
表層（車道・路肩部） 1.4m未満(1層当り平均仕上り厚50mm以下) 平均仕上り厚 5 0 m m 全ての費用	122		m 2			SZD023 0 施工 第0-0036号内訳表
仮設工			1 式			Y1000
交通管理工			1 式			Y1000232
交通誘導警備員			1 式			Y1000232Y21
交通誘導警備員の計上 交通誘導警備員 B	1		式			S0914 0 施工 第0-0037号内訳表

本工事費 内訳表

費目・工種・施工名称など	数	量	単 位	単 価	金 額	備 考
直接工事費						
うち材料費			1 式			
うち労務費			1 式			
運搬費			1 式			Z0004
仮設材等の運搬 製品長 1.2 m以内 運搬距離 4.9 km (×往復)	6.9		t			SA005 0 施工 第0-0039号内訳表
技術管理費			1 式			Z0006
産業廃棄物の分析 溶出試験 10検体まで 六価クロム化合物	1		検体			T9065 0
共通仮設費 (率分)			1 式			
共通仮設費計						

本工事費 内訳表

費目・工種・施工名称など	数	量	単 位	単 価	金 額	備 考
純工事費						
現場管理費			1 式			
うち法定福利費事業主分			1 式			
うち建退共制度の掛金			1 式			
工事原価						
うち安全衛生経費			1 式			
一般管理費等			1 式			
契約保証費			1 式			
一般管理費等計						

* 本工事費 *

内訳表

費目・工種・施工名称など	数 量	単 位	単 価	金 額	備 考
** 工事価格 **					
** 工事価格計 **					
消費税・地方 消費税額		1 式			
** 請負工事費 **					

施工内訳表

施工 第0-0001号内訳表

1 m 3 当り

SZA161

小規模

全ての費用

1

標準単価:

市場単価構成比:

材料構成比:

労務構成比:

床掘り

土砂

機械構成比:

代表機労材規格	構成比	単価	代表機労材規格(東京地区)	単価(東京地区)	備考
バックホウ(クローラ型) [後方超小旋回] 排ガス2次			バックホウ(クローラ型) [後方超小旋回] 排ガス2次		MA204
運転手(特殊)			運転手(特殊)		RA070
普通作業員			普通作業員		RA010
軽油			軽油 パトロール給油		TSX24
積算単価			積算単価		EP001
小計					

施工内訳表

機械掘削工 (バックホウ)

100 m³ 当り

名称・規格など	数量	単位	単価	金額	備考
土木一般世話役		人			RA125
普通作業員		人			RA010
バックホウ運転 クローラ型・標準 排出ガス対策型2次基準		時間			SX040 施工 第0-0003号内訳表
計	100	m ³			
小計	1	m ³			
A バックホウ規格 C 豪雪割増	=1 =1		B バックホウ機種		=2

施工内訳表

バックホウ運転
クローラ型・標準

排出ガス対策型2次基準

1 時間 当り

名称・規格など	数量	単位	単価	金額	備考
バックホウ（クローラ型）〔標準型〕 排ガス2次		時間			MA181
運転手（特殊）		人			RA070
軽油	5.900	L			TSX24
小計	1	時間			
A 規格	=1		B 機種		=2
C 岩石割増	=1		D 供用日当運転時間（標準＝省略）		=0
E 豪雪割増	=1		F 特殊運転手（人／h）標準＝省略		=0.17
G 軽油（L／h）標準＝省略	=5.9				

施工内訳表

機械投入埋戻工 (バックホウ)

発生土 砂質土 (普通土)

100 m³ 当り

名称・規格など	数量	単位	単価	金額	備考
土木一般世話役		人			RA125
普通作業員		人			RA010
バックホウ運転 クローラ型・標準 排出ガス対策型2次基準		時間			SX040 施工 第0-0003号内訳表
タンパ締固め	100.000	m ³			SZA185 施工 第0-0005号内訳表
計	100	m ³			
小計	1	m ³			
A バックホウ規格 C 埋戻土種別 E 豪雪割増	=1 =1 =1		B 土質区分 D バックホウ機種	=4 =2	

施工内訳表

施工 第0-0005号内訳表

SZA185

1 m 3 当り

全ての費用
市場単価構成比：

標準単価：

材料構成比：

労務構成比：

機械構成比：

代表機材規格	構成比	単価	代表機材規格(東京地区)	単価(東京地区)	備考
タンパ(ランマ)賃料			タンパ(ランマ)賃料		KQ632
特殊作業員			特殊作業員		RA005
普通作業員			普通作業員		RA010
ガソリン レギュラー スタンド			ガソリン レギュラー スタンド		TSX32
積算単価			積算単価		EP001
小計					

施工内訳表

施工 第0-0006号内訳表

SZA181
最大埋戻幅1m未満

1 m 3 当り

埋戻し

機械構成比： 労務構成比： 材料構成比： 市場単価構成比： 標準単価：

代表機労材規格	構成比	単価	代表機労材規格(東京地区)	単価(東京地区)	備考
バックホウ(クローラ型) [後方超小旋回] 超低・排ガス2014			バックホウ(クローラ型) [後方超小旋回] 超低・排ガス2014		MA23A
タンパ(ランマ) 賃料			タンパ(ランマ) 賃料		KQ632
普通作業員			普通作業員		RA010
特殊作業員			特殊作業員		RA005
運転手(特殊)			運転手(特殊)		RA070
軽油			軽油 パトロール給油		TSX24

施工内訳表

頁0-0020

当り

機械構成比： 労務構成比： 材料構成比： 市場単価構成比： 標準単価：

代表機労材規格	構成比	単価	代表機労材規格(東京地区)	単価(東京地区)	備考
ガソリン レギュラー スタンド			ガソリン レギュラー スタンド		TSX32
積算単価			積算単価		EP001
小計					

施工内訳表

施工 第0-0007号内訳表

土砂等運搬

SZA105

土砂(岩塊・玉石混り土含む)

1.0km以下

1

m 3 当り

小規模

機械構成比：

労務構成比：

材料構成比：

市場単価構成比：

標準単価：

代表機労材規格	構成比	単 価	代表機労材規格(東京地区)	単価(東京地区)	備 考
ダンプトラック [オンロード・ディーゼル]			ダンプトラック [オンロード・ディーゼル]		MA402
運転手 (一般)			運転手 (一般)		RA075
軽油			軽油 パトロール給油		TSX24
積算単価			積算単価		EP001
小計					

施工内訳表

ダンプトラック運転
オンロード・ディーゼル

1 日 当り

名称・規格など	数量	単位	単価	金額	備考
ダンプトラック [オンロード・ディーゼル]		供用日			MA402
運転手 (一般)		人			RA075
軽油	32.000	L			TSX24
タイヤ損耗費 ダンプトラック		供用日			KP110
小計	1	日			
A 規格	=2		B タイヤ損耗費区分 (運搬路面状況)		=1
C 岩石割増	=1		D 供用日当運転時間 (標準=省略)		=0
E 豪雪割増	=1		F ダンプトラック (供用日/日)		=1.29
G 一般運転手 (人/日)	=1		H 軽油 (L/日)		=32
I タイヤ損耗費 (供用日/日)	=1.29				

施工内訳表

施工 第0-0010号内訳表

1 m 3 当り

標準単価:

市場単価構成比:

材料構成比:

労務構成比:

SZA125
土量50,000m3未満

積込 (ルーズ)

土砂

機械構成比:

代表機労材規格	構成比	単価	代表機労材規格(東京地区)	単価(東京地区)	備考
バックホウ(クローラ型) [標準型] 排ガス2014			バックホウ(クローラ型) [標準型] 排ガス2014		MA19S
運転手(特殊)			運転手(特殊)		RA070
軽油			軽油 パトロール給油		TSX24
積算単価			積算単価		EP001
小計					

施工内訳表

施工 第0-0011号内訳表

土砂等運搬

SZA105

土砂(岩塊・玉石混り土含む)

0.5km以下

1

m 3 当り

標準

機械構成比：

労務構成比：

材料構成比：

市場単価構成比：

標準単価：

代表機労材規格	構成比	単価	代表機労材規格(東京地区)	単価(東京地区)	備考
ダンプトラック [オンロード・ディーゼル]			ダンプトラック [オンロード・ディーゼル]		MA405
運転手 (一般)			運転手 (一般)		RA075
軽油			軽油 パトロール給油		TSX24
積算単価			積算単価		EP001
小計					

施工内訳表

施工 第0-0012号内訳表

SZA105
土砂(岩塊・玉石混り土含む)

5.0km以下
市場単価構成比：

1
標準単価：

m 3 当り

土砂等運搬
標準
機械構成比：

労務構成比：

材料構成比：

代表機労材規格	構成比	単価	代表機労材規格(東京地区)	単価(東京地区)	備考
ダンプトラック [オンロード・ディーゼル]			ダンプトラック [オンロード・ディーゼル]		MA405
運転手 (一般)			運転手 (一般)		RA075
軽油			軽油 パトロール給油		TSX24
積算単価			積算単価		EP001
小計					

施 工 内 訳 表

たて込み簡易土留材建込工（両側分）
掘削深 3.0m以下

10 m 当り

名 称 ・ 規 格 な ど	数 量	単 位	単 価	金 額	備 考
土木一般世話役		人			RA125
特殊作業員		人			RA005
普通作業員		人			RA010
バックホウ運転 クローラ型・標準 排出ガス対策型2次基準		時間			SX040 施工 第0-0016号内訳表
計	10	m			
小計	1	m			
A 作業区分 C バックホウ機種（A＝1時選択）	=1 =2		B 掘削深 F 豪雪割増		=4 =1

施工内訳表

バックホウ運転
クローラ型・標準

排出ガス対策型2次基準

1 時間 当り

名称・規格など	数量	単位	単価	金額	備考
バックホウ（クローラ型）〔標準型〕 排ガス2次		時間			MA181
運転手（特殊）		人			RA070
軽油	5.900	L			TSX24
小計	1	時間			
A 規格	=1		B 機種		=2
C 岩石割増	=1		D 供用日当運転時間（標準＝省略）		=0
E 豪雪割増	=1		F 特殊運転手（人／h）標準＝省略		=0
G 軽油（L／h）標準＝省略	=0				

施 工 内 訳 表

たて込み簡易土留材引抜工（両側分）
掘削深 3.0m以下

10 m 当り

名 称 ・ 規 格 な ど	数 量	単 位	単 価	金 額	備 考
土木一般世話役		人			RA125
特殊作業員		人			RA005
普通作業員		人			RA010
トラッククレーン [油圧伸縮ジブ型] 賃料		日			KQ305
計	10	m			
小計	1	m			
A 作業区分 E クレーン賃料補正係数（標準＝省略）	=2 =0		B 掘削深 F 豪雪割増		=4 =1

施 工 内 訳 表

たて込み簡易土留材建込工（両側分）
掘削深 3.5m以下

10 m 当り

名 称 ・ 規 格 な ど	数 量	単 位	単 価	金 額	備 考
土木一般世話役		人			RA125
特殊作業員		人			RA005
普通作業員		人			RA010
バックホウ運転 クローラ型・標準 排出ガス対策型2次基準		時間			SX040 施工 第0-0016号内訳表
計	10	m			
小計	1	m			
A 作業区分 C バックホウ機種（A = 1時選択）	=1 =2		B 掘削深 F 豪雪割増		=5 =1

施 工 内 訳 表

たて込み簡易土留材引抜工（両側分）
掘削深 3.5m以下

10 m 当り

名 称 ・ 規 格 な ど	数 量	単 位	単 価	金 額	備 考
土木一般世話役		人			RA125
特殊作業員		人			RA005
普通作業員		人			RA010
トラッククレーン [油圧伸縮ジブ型] 賃料		日			KQ305
計	10	m			
小計	1	m			
A 作業区分 E クレーン賃料補正係数（標準＝省略）	=2 =0		B 掘削深 F 豪雪割増		=5 =1

施工内訳表

施工 第0-0024号内訳表

コンクリート
無筋・鉄筋構造物
機械構成比：

SZB401

人力打設

全ての費用
市場単価構成比：

1
標準単価：

m 3 当り

労務構成比：

材料構成比：

代表機材規格	構成比	単価	代表機材規格(東京地区)	単価(東京地区)	備考
普通作業員			普通作業員		RA010
特殊作業員			特殊作業員		RA005
土木一般世話役			土木一般世話役		RA125
その他(労務)			その他(労務)		ER009
生コンクリート(18-8-25) (W/C指定なし)			生コンクリート 24-12-25 高炉 W/C 55%		T1101
積算単価			積算単価		EP001

施工内訳表

全ての費用

市場単価構成比：

標準単価：

材料構成比：

労務構成比：

機械構成比：

代表機労材規格	構成比	単価	代表機労材規格(東京地区)	単価(東京地区)	備考
小計					

施工内訳表

モルタル上塗り
 混合比 1 : 2

モルタル厚 20 mm

1 m² 当り

名称・規格など	数量	単位	単価	金額	備考
左官		人			RA175
普通作業員		人			RA010
モルタル練（配合 1 : 2）別途計上	0.000				
小計	1	m ²			
A 混合比 C モルタル厚 (mm)	=1 =20		B セメント種類		=3

施工内訳表

施工 第0-0026号内訳表

SZA181

小規模

全ての費用

1

m 3 当り

埋戻し

土砂

機械構成比：

労務構成比：

材料構成比：

市場単価構成比：

標準単価：

代表機労材規格	構成比	単価	代表機労材規格(東京地区)	単価(東京地区)	備考
バックホウ(クローラ型) [後方超小旋回] 排ガス2次			バックホウ(クローラ型) [後方超小旋回] 排ガス2次		MA204
タンパ及びランマ [ランマ]			タンパ及びランマ [ランマ]		MC271
普通作業員			普通作業員		RA010
特殊作業員			特殊作業員		RA005
運転手(特殊)			運転手(特殊)		RA070
軽油			軽油 パトロール給油		TSX24

施工内訳表

全ての費用

市場単価構成比：

標準単価：

材料構成比：

労務構成比：

機械構成比：

代表機材規格	構成比	単価	代表機材規格(東京地区)	単価(東京地区)	備考
ガソリン レギュラー スタンド			ガソリン レギュラー スタンド		TSX32
積算単価			積算単価		EP001
小計					

施工内訳表

施工 第0-0029号内訳表

SZA961

3.5km以下

全ての費用

1

m 3 当り

殻運搬
舗装版破碎
機械構成比：

労務構成比：

材料構成比：

市場単価構成比：

標準単価：

代表機労材規格	構成比	単価	代表機労材規格(東京地区)	単価(東京地区)	備考
ダンプトラック [オンロード・ディーゼル]			ダンプトラック [オンロード・ディーゼル]		MA405
運転手 (一般)			運転手 (一般)		RA075
軽油			軽油 パトロール給油		TSX24
積算単価			積算単価		EP001
小計					

施工内訳表

施工 第0-0032号内訳表

SZD321

15cm以下

全ての費用

1

m

当り

舗装版切断
アスファルト舗装版
機械構成比：

労務構成比：

材料構成比：

市場単価構成比：

標準単価：

代表機労材規格	構成比	単価	代表機労材規格(東京地区)	単価(東京地区)	備考
コンクリートカッタ [バキューム式・湿式] 超低騒音			コンクリートカッタ [バキューム式・湿式] 超低騒音		MC448
その他(機械)			その他(機械)		EK009
特殊作業員			特殊作業員		RA005
土木一般世話役			土木一般世話役		RA125
普通作業員			普通作業員		RA010
その他(労務)			その他(労務)		ER009

施工内訳表

頁0-0049

当り

全ての費用

市場単価構成比：

標準単価：

材料構成比：

労務構成比：

機械構成比：

代表機労材規格	構成比	単価	代表機労材規格(東京地区)	単価(東京地区)	備考
ブレード (コンクリートカッタ) 径18インチ (45cm)			ブレード (コンクリートカッタ) 径18インチ (45cm)		TSD05
ガソリン レギュラー スタンド			ガソリン レギュラー スタンド		TSX32
その他(材料)			その他(材料)		EZ009
積算単価			積算単価		EP001
小計					

施工内訳表

施工 第0-0033号内訳表

1 m 2 当り

SZD311

騒音振動対策不要

全ての費用

市場単価構成比：

標準単価：

材料構成比：

労務構成比：

舗装版破碎
アスファルト舗装版
機械構成比：

代表機材規格	構成比	単価	代表機材規格(東京地区)	単価(東京地区)	備考
バックホウ [クローラ・後方超小旋回] 賃料			バックホウ [クローラ・後方超小旋回] 賃料		KQ049
土木一般世話役			土木一般世話役		RA125
運転手 (特殊)			運転手 (特殊)		RA070
普通作業員			普通作業員		RA010
軽油			軽油 パトロール給油		TSX24
積算単価			積算単価		EP001

施工内訳表

路盤工（人力施工）
車道部下層路盤

仕上り厚 380 mm

100 m² 当り

名称・規格など	数量	単位	単価	金額	備考
普通作業員		人			RA010 路盤材敷均し・小運搬
再生クラッシュラン RC-40	49.020	m ³			TCF04 100×仕上厚×1.29
諸雑費		%			#01
計	100	m ²			
小計	1	m ²			
A 路盤種別 C 路盤材規格	=3 =2		B 施工幅 D 路盤厚さ (mm)		=1 =380

施工内訳表

施工 第0-0035号内訳表

SZD009

1. 4m未満(1層当平均仕上厚50mm超100mm以下) 全ての費用

1

m 2

当り

上層路盤(車道・路肩部)

瀝青安定処理材

機械構成比:

労務構成比:

材料構成比:

市場単価構成比:

標準単価:

代表機労材規格	構成比	単価	代表機労材規格(東京地区)	単価(東京地区)	備考
振動ローラ(舗装用) [ハンドガイド式]			振動ローラ(舗装用) [ハンドガイド式]		MC246
振動コンパクタ [前進型]			振動コンパクタ [前進型]		MC274
その他(機械)			その他(機械)		EK009
特殊作業員			特殊作業員		RA005
普通作業員			普通作業員		RA010
土木一般世話役			土木一般世話役		RA125

施工内訳表

頁0-0054

当り

全ての費用

市場単価構成比：

標準単価：

材料構成比：

労務構成比：

機械構成比：

代表機材規格	構成比	単価	代表機材規格(東京地区)	単価(東京地区)	備考
その他(労務)			その他(労務)		ER009
アスファルト混合物 エコスラグ入り再生AS安定処理(40)			アスファルト混合物(安定処理路盤材) 瀝青安定処理材(40)		T1476
アスファルト乳剤 PK-3 プライムコート用			アスファルト乳剤 PK-3 プライムコート用		TG402
ガソリン レギュラー スタンド			ガソリン レギュラー スタンド		TSX32
軽油			軽油 パトロール給油		TSX24
その他(材料)			その他(材料)		EZ009

施工内訳表

全ての費用

市場単価構成比：

標準単価：

材料構成比：

労務構成比：

機械構成比：

代表機材規格 積算単価	構成比	単価	代表機材規格(東京地区) 積算単価	単価(東京地区)	備考
					EP001
小計					

施工内訳表

施工 第0-0036号内訳表

表層 (車道・路肩部)

SZD023

平均仕上り厚 50 mm

全ての費用

1

m 2

当り

1.4m未満(1層当り平均仕上り厚50mm以下)

機械構成比:

労務構成比:

材料構成比:

市場単価構成比:

標準単価:

代表機労材規格	構成比	単価	代表機労材規格(東京地区)	単価(東京地区)	備考
振動ローラ (舗装用) [ハンドガイド式]			振動ローラ (舗装用) [ハンドガイド式]		MC246
振動コンパクタ [前進型]			振動コンパクタ [前進型]		MC274
その他(機械)			その他(機械)		EK009
特殊作業員			特殊作業員		RA005
普通作業員			普通作業員		RA010
土木一般世話役			土木一般世話役		RA125

施工内訳表

頁0-0057

当り

全ての費用

市場単価構成比：

標準単価：

材料構成比：

労務構成比：

機械構成比：

代表機労材規格	構成比	単価	代表機労材規格(東京地区)	単価(東京地区)	備考
その他(労務)			その他(労務)		ER009
アスファルト混合物 エコスラグ入り再生密粒度アスコン(20)			アスファルト混合物 密粒度(20)		T1480
アスファルト乳剤 PK-4 タックコート用			アスファルト乳剤 PK-4 タックコート用		TG404
ガソリン レギュラー スタンド			ガソリン レギュラー スタンド		TSX32
軽油			軽油 パトロール給油		TSX24
その他(材料)			その他(材料)		EZ009

施工内訳表

全ての費用

市場単価構成比：

標準単価：

材料構成比：

労務構成比：

機械構成比：

代表機材規格 積算単価	構成比	単価	代表機材規格(東京地区) 積算単価	単価(東京地区)	備考
					EP001
小計					

入力データ一覧表

コード	名称・規格など	数量／ 単位	単価 金額	条件 件名	値 称
X1000	**本工事**				
Y10ZZ	管路	1式			
Y103W	管きよ工（開削）	1式			
Y103W2DV	管路土工	1式			
Y103W2DV51I	管路掘削	1式			
SZA161	床掘り 土砂	116 m ³		A=1, B=5 A=土砂, B=小規模	
SK005	機械掘削工（バックホウ）	270 m ³		A=1, B=2 B=排出ガス対策型2次基準	
Y103W2DV51J	管路埋戻	1式			
SK025	機械投入埋戻工（バックホウ）	158 m ³		A=1, B=4, C=1, D=2 B=砂質土（普通土）, C=発生土, D=排出ガス対策型2次基準	
SZA181	埋戻し	122 m ³		A=4 A=最大埋戻幅1m未満	
Y103W2DV6VU	埋戻土運搬	1式			
SZA105	土砂等運搬 小規模	116 m ³		A=2, B=5, C=1, D=2, G=0.5 A=小規模, C=土砂(岩塊・玉石混り土含む), D=DID区間あり, G=運搬距離 [km]	
SK035	発生土運搬工 運搬距離0.5km DID地区あり	270 m ³		A=2, B=3, C=2, D=0.5, E=1 C=DID地区あり, D=運搬距離(km), E=運搬路面状況 良好	
SZA125	積込（ルーズ） 土砂	386 m ³		A=1, B=1, C=2 A=土砂, B=土量50,000m ³ 未満, C=豪雪割増なし	
SZA105	土砂等運搬 標準	311 m ³		A=1, B=1, C=1, D=2, G=0.5 A=標準, C=土砂(岩塊・玉石混り土含む), D=DID区間あり, G=運搬距離 [km]	
SZA105	土砂等運搬 標準	75 m ³		A=1, B=1, C=1, D=2, G=4 A=標準, C=土砂(岩塊・玉石混り土含む), D=DID区間あり, G=運搬距離	

入力データ一覧表

コード	名称・規格など	数量／ 単位	単価 金額	条件 名称 値称
				[k m]
Y103W2DW	管布設工	1 式		
SK980	硬質塩化ビニル管設置工 呼び径 200 mm	125.3 m		A=2, B=1, C=1, D=1 A=呼び径 200 mm, B=施工規模 20 m 以上, C=時間的制約なし, D=夜間作業 (20 時～6 時) なし
Y103W2DX	管基礎工	1 式		
Y103W2DX51X	砂基礎	1 式		
SK985	砂基礎工 (機械施工)	45 m ³		A=1, B=1, C=1, D=1, E=2, F=1.26 A=施工規模 10 m ³ 以上, B=時間的制約なし, C=夜間作業 (20 時 ～6 時) なし, D=砂計上あり, E=再生砂, F=砂数量 (m ³ /m ³) (土 量変化率考慮)
SK070	たて込み簡易土留材建込工 (両側分) 掘削深 3.0 m 以下	62.0 m		A=1, B=4, C=2 A=建込み, B=掘削深 3.0 m 以下, C=排出ガス対策型 2 次基準
SK070	たて込み簡易土留材引抜き工 (両側分) 掘削深 3.0 m 以下	62.0 m		A=2, B=4 A=引抜き, B=掘削深 3.0 m 以下
SK070	たて込み簡易土留材建込工 (両側分) 掘削深 3.5 m 以下	66.0 m		A=1, B=5, C=2 A=建込み, B=掘削深 3.5 m 以下, C=排出ガス対策型 2 次基準
SK070	たて込み簡易土留材引抜き工 (両側分) 掘削深 3.5 m 以下	66.0 m		A=2, B=5 A=引抜き, B=掘削深 3.5 m 以下
F0001	土留賃料	1 式		
Y1040	マンホール工	1 式		
Y10402FX	組立マンホール工	1 式		
Y10402FX5AF	組立 1 号マンホール	1 式		
T5333	マンホール鉄蓋 T-25 φ600 mm H110 mm	3 組		
T5555	調整金具 調整高 45 mm まで	3 個		

入力データ一覧表

コード	名称・規格など	数量/ 単位	単価 金額	条 件 名 称
T5309	調整リング(1号 5cm) H=50mm	1 個		
T5311	調整リング(3号15cm) H=150mm	1 個		
T5502	組立式1号マンホール(斜壁) 上φ600×下φ900×H450mm	1 個		
T5503	組立式1号マンホール(斜壁) 上φ600×下φ900×H600mm	2 個		
T5504	組立式1号マンホール(直壁) φ900×H300mm	1 個		
T5505	組立式1号マンホール(直壁) φ900×H600mm	1 個		
T5507	組立式1号マンホール(直壁) φ900×H1200mm	1 個		
T5516	組立式1号マンホール(く体ブロック) φ900×H1800mm	3 個		
T5522	組立式1号マンホール(底版) 有効高130mm	3 個		
SK994	組立マンホール設置工 1号 マンホール深さ3m以下	1 箇所		A=7, B=2, D=1 A=1号 マンホール深さ3m以下, B=施工規模 4箇所未満, D=夜間 作業(20時~6時)なし
SK994	組立マンホール設置工 1号 マンホール深さ3m超~4m以下	2 箇所		A=8, B=2, D=1 A=1号 マンホール深さ3m超~4m以下, B=施工規模 4箇所未 満, D=夜間作業(20時~6時)なし
V0100	碎石基礎工 1号マンホール	3 箇所		
V0200	インバート工 1号マンホール	3 箇所		
F0002	マンホール削孔 φ200VU	3 箇所		
F0006	マンホール削孔 φ100VU	1 箇所		
F0003	マンホール用可とう継手 φ200VU	6 個		

入力データ一覧表

コード	名称・規格など	数量／ 単位	単価 金額	条 件 名 称 価 称
Y1042	取付管およびます工	1 式		
Y10422DV	管路土工	1 式		
SZA161	床掘り 土砂	4 m ³		A=1, B=5, F=1 A=土砂, B=小規模, F=全ての費用
SZA181	埋戻し 土砂	3 m ³		A=5, B=1, E=1 A=小規模, B=土砂, E=全ての費用
Y10422EW	ます設置工	1 式		
SK990	ます設置工 (塩化ビニル製) ます径 200 mm	1 箇所		A=2, B=2, D=1, E=2 A=ます径 200 mm, B=施工規模 5箇所未満, D=夜間作業 (20時～6時) なし, E=鋳鉄製防護蓋設置 (手間のみ) あり
F0004	公共柵用鉄蓋 φ200・T-8	1 枚		
Y10422EX	取付管布設工	1 式		
SK992	取付管布設および支管取付工 管径 100 mm	1 箇所		A=1, B=2, D=1, E=1, F=3, G=1 A=管径 100 mm, B=施工規模 5箇所未満, D=夜間作業 (20時～6時) なし, E=取付管長補正なし, F=本管材質 コンクリート・陶製以外, G=可とう性支管設置なし
F0005	マンホール用可とう継手 φ100VU	1 個		
Y1043	付帯工	1 式		
Y10432EY	舗装版破碎工	1 式		
Y10432EYAOK	殻運搬	1 式		
SZA961	殻運搬 舗装版破碎	6 m ³		A=3, B=3, C=2, F=1, G=3 A=舗装版破碎, B=機械積込 (騒音対策不要, 舗装版厚15cm以下), C=DI D区間あり, F=全ての費用, G=運搬距離 [km]
T8232	舗装版切断運搬費 (汚泥) 2 t 車 片道 2.5 km まで	0.3 m ³		

入力データ一覧表

コード	名称・規格など	数量/ 単位	単価 金額	条件 名称	値 称
Y10432EYA0L	殻処分	1 式			
S0020	処分費 アスファルト	6 m ³		A=3 A=アスファルト	
S0020	処分費 舗装版切断汚泥	0.3 m ³		A=5 A=舗装版切断汚泥	
Y10432EY485	舗装版切断	1 式			
SZD321	舗装版切断 アスファルト舗装版	256.0 m		A=1, B=1, F=1 A=アスファルト舗装版, B=15cm以下, F=全ての費用	
Y10432EY486	舗装版破碎	1 式			
SZD311	舗装版破碎 アスファルト舗装版	122 m ²		A=1, B=1, C=1, D=1, F=1, H=1 A=アスファルト舗装版, B=障害等なし, C=騒音振動対策不要, D=15cm以下, F=積込作業あり, H=全ての費用	
Y10432F3	舗装仮復旧工（種別毎）	1 式			
Y10432F3A1J	下層路盤（車道・路肩部）	1 式			
S1808	路盤工（人力施工） 車道部下層路盤	122 m ²		A=3, B=1, C=2, D=380 A=車道部下層路盤, B=W ≤ 1.6, C=再生クラッシャーラン RC-40, D=路盤厚さ（mm）	
Y10432F3A1L	上層路盤（車道・路肩部）	1 式			
SZD009	上層路盤（車道・路肩部） 瀝青安定処理材	122 m ²		A=1, B=2, C=70, F=2, G=21, I=2, K=1, M=1 A=瀝青安定処理材, B=1.4m未満(1層当り平均仕上厚50mm超100mm以下), C=1層当り平均仕上り厚(mm), F=プライムコート, G=エコスラグ入り再生AS安定処理(40)-50, I=プライムコート PK-3, K=夜間割増なし, M=全ての費用	
Y10432F3A1S	表層（車道・路肩部）	1 式			
SZD023	表層（車道・路肩部） 1.4m未満(1層当り平均仕上り厚50mm以下)	122 m ²		A=1, B=50, C=1, D=1, E=24, F=1, H=1, J=1, K=1 A=1.4m未満(1層当り平均仕上り厚50mm以下), B=1層当り平均仕上り	

入力データ一覧表

コード	名称・規格など	数量／ 単位	単価 金額	条 件 名 称 価 値
				厚(mm), C=2.35t/m ³ , D=タックコート, E=エコスラグ入り再生密粒度アスコン(20)-50, F=タックコート PK-4, H=夜間割増なし, J=全ての費用, K=運搬距離 40km以下
Y1000	仮設工	1式		
Y1000232	交通管理工	1式		
Y1000232Y21	交通誘導警備員	1式		
S0914	交通誘導警備員の計上 交通誘導警備員B	1式		A=24, B=1, C=2 A=必要日数, B=配置人数, C=交通誘導警備員B
G0000	**直接工事費**			
Z0051	うち材料費	1式		
Z0052	うち労務費	1式		
Z0004	運搬費	1式		
SA005	仮設材等の運搬 製品長12m以内	6.9t		A=1, B=4.9, C=3, D=1, F=2, G=2, J=4 A=製品長12m以内, B=片道運搬距離(km), C=往復運搬, D=深夜早朝割増なし, F=有料道路利用料計上なし, G=その他の諸料金計上なし, J=積込み, 取卸し(往復分)
Z0006	技術管理費	1式		
T9065	産業廃棄物の分析 溶出試験 10検体まで 六価クロム化合物	1検体		
Z0050	共通仮設費(率分)	1式		
G1000	**共通仮設費計**			
G2000	**純工事費**			
Z0020	現場管理費	1式		

入力データ一覧表

コード	名称・規格など	数量/ 単位	単価 金額	条 件 名	値 称
Z0056	うち法定福利費事業主分	1 式			
Z0057	うち建退共制度の掛金	1 式			
G4000	**工事原価**				
Z0058	うち安全衛生経費	1 式			
Z0030	一般管理費等	1 式			
Z0032	契約保証費	1 式			
G3200	**一般管理費等計**				
G4800	**工事価格**				
G4500	**工事価格計**				
Z0039	消費税・地方消費税額	1 式			
G4900	**請負工事費**				

数量総括表

種 目	形状寸法	計 算 式	数 量
予 堀	BH 0.28m3	115.5	116 m3
掘 削	BH 0.28m3	270.3	270 m3
埋 戻 工 1	BH 0.28m3 良質発生土	158.4	158 m3
埋 戻 工 2	1m未満 良質発生土	121.6	122 m3
埋戻土運搬（往路）	BH 0.28m3	土木 115.5	116 m3
埋戻土運搬（往路）	BH 0.28m3 4t DT	下水 270.3	270 m3
仮置土積込（ルーズ）	BH0.8m3	$115.5 + 270.3 = 385.8$	386 m3
埋戻土運搬（復路）	BH0.8m3	$(158.4 + 121.6) / 0.9 = 311.1$	311 m3
残土処分	BH0.8m3 10t DT	$385.8 - 311.1 = 74.7$	75 m3
污水管布設			
塩ビ管布設	φ200VU	125.30	125.3 m
管基礎	再生砂 0~10	45.2	45 m3
たて込み簡易土留建込み・引抜	掘削深さ3.0m以下	62.0	62.0 m
たて込み簡易土留建込み・引抜	掘削深さ3.5m以下	66.0	66.0 m
土留賃料	1ロット：30.0m H=3.0m 1ロット：30.0m H=3.5m	$2.95*30*2$ (両面)=177.0m2 供用日数：7日 $3.47*30.0*2$ (両面)=208.2m2 供用日数：9日	1 式
污水柵設置			
床堀	小規模	$0.65*(2.0+1.0)/2*4.0*1=3.90$	4 m3
埋戻工	小規模	$3.90-0.65*0.5*4.0*1=2.6$	3 m3
污水柵設置工	塩ビ製：鉄蓋 φ200		1 箇所
取付管布設工	φ100 3m以上5m未満		1 箇所
可とう継手	φ100用		1 個

数量総括表

種 目	形状寸法	計 算 式	数 量
マンホール鉄蓋	T-25 φ600 浮上防止用		3 組
調整金具			3 個
調整リング	H=50mm		1 個
調整リング	H=150mm		1 個
1号マンホール（斜壁）	H=450mm		1 個
1号マンホール（斜壁）	H=600mm		2 個
1号マンホール（直壁）	H=300mm		1 個
1号マンホール（直壁）	H=600mm		1 個
1号マンホール（直壁）	H=1200mm		1 個
1号マンホール（く体）	H=1800mm		3 個
1号マンホール（底版）	H=130mm		3 個
1号マンホール設置工	マンホール深さ 3.0m以下		1 箇所
1号マンホール設置工	マンホール深さ 3.0~4.0m以下		2 箇所
砕石基礎工	1号マンホール RC40cm/t=20cm		3 箇所
インバート工	1号マンホール 18-8-25BB		3 箇所
削孔費	φ200V U		3 箇所
削孔費	φ100V U		1 箇所
可とう継手	φ200用		6 個
付帯工			
舗装切断	切断深さ15cm以下	256.00	256.0 m
舗装版破碎	BH直接掘削・積込 舗装版厚15cm以下	121.6	122 m ²
アスファルト殻運搬	10tDT L=3.0km	$121.6 \times 0.05 = 6.1$	6 m ³
舗装版切断汚泥運搬	L=25Km以下	$0.023 \times 256.00 \times 0.05 = 0.29$	0.3 m ³
処分費	アスファルト	$121.6 \times 0.05 = 6.1$	6 m ³
処分費	舗装版切削汚泥	$0.023 \times 256.00 \times 0.05 = 0.29$	0.3 m ³
下層路盤工	RC40 t=38cm	121.6	122 m ²
安定処理工	t=7cm	121.6	122 m ²
表層工	t=5cm	121.6	122 m ²

管・基礎数量計算表

(硬質塩化ビニル管 φ 200 mm)

公第 138 工区

路線番号	測 点	路線延長 (m)	人孔による 減長(内径) (m)	副管による 減長 (m)	補強コンクリート による減長 (m)	人孔による 減長(壁厚) (m)	管渠延長 (m)	基礎延長 (m)	掘削幅 (m)	管基礎 施工角 (度)	基 礎 断面積 (m ²)	管本数 (一本管) 4.00 (m/本)	管本数 (半管) (m/本)	可とう性 マンホール継手 (個)	備 考
138	No. 0 ~No. 1	12.00	0.90			0.16	11.10	10.94	0.95	360	0.362	2		2	3.1
138	No. 1 2	50.00	0.90			0.16	49.10	48.94	0.95	360	0.362	12		2	1.1
138	No. 2 3	66.00	0.90			0.16	65.10	64.94	0.95	360	0.362	16		2	1.1
		128.00	2.70			0.48	125.30	124.82				30		6	5.3

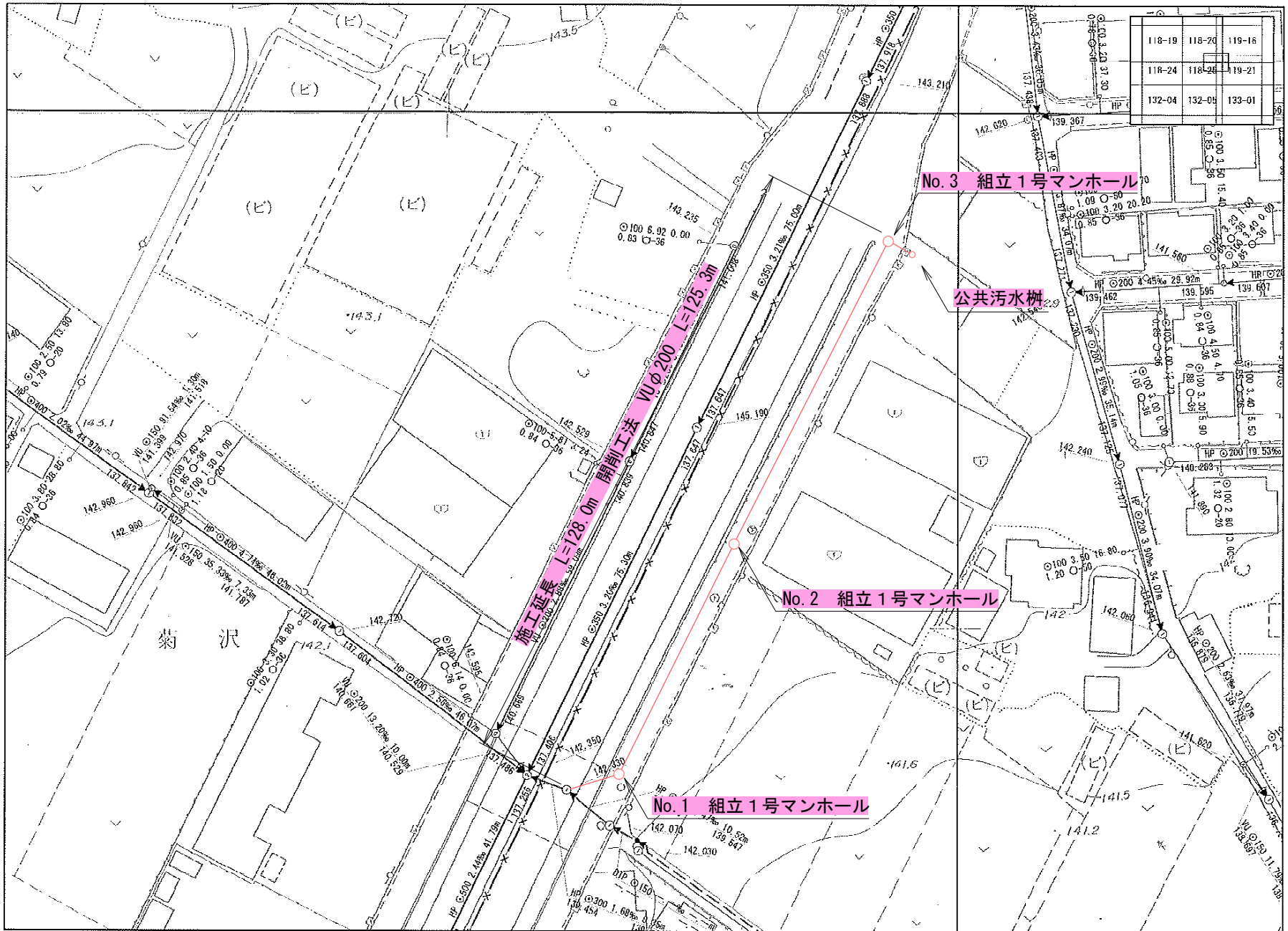
砂基礎
124.82 × 0.362 45.2 プレーンエンド直管 2本

1号組立式マンホール組合せ表

NO	管底高	人孔高	鉄 蓋		調整高 (30~80)	調整リング				斜壁		直 壁						躯体ブロック					底版	削 孔			
	h	h+300	T-14	T-25		50	100	150	200	450	600	300	600	900	1200	1500	1800	600	900	1200	1500	1800	130	φ 200	φ 150	φ 100	
0	既設																							1			
1	2610	2910		1	70	1				1		1											1	1	1		
2	3170	3470		1	80			1			1		1										1	1	1		
3	3570	3870		1	30						1				1								1	1		1	
合計				3		1		1		1	2	1	1		1								3	3	3		1

※ 調整リングH=50mmは、再生プラスチック製とする。

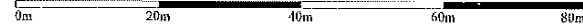
平面図



出力: 令和8年4月22日

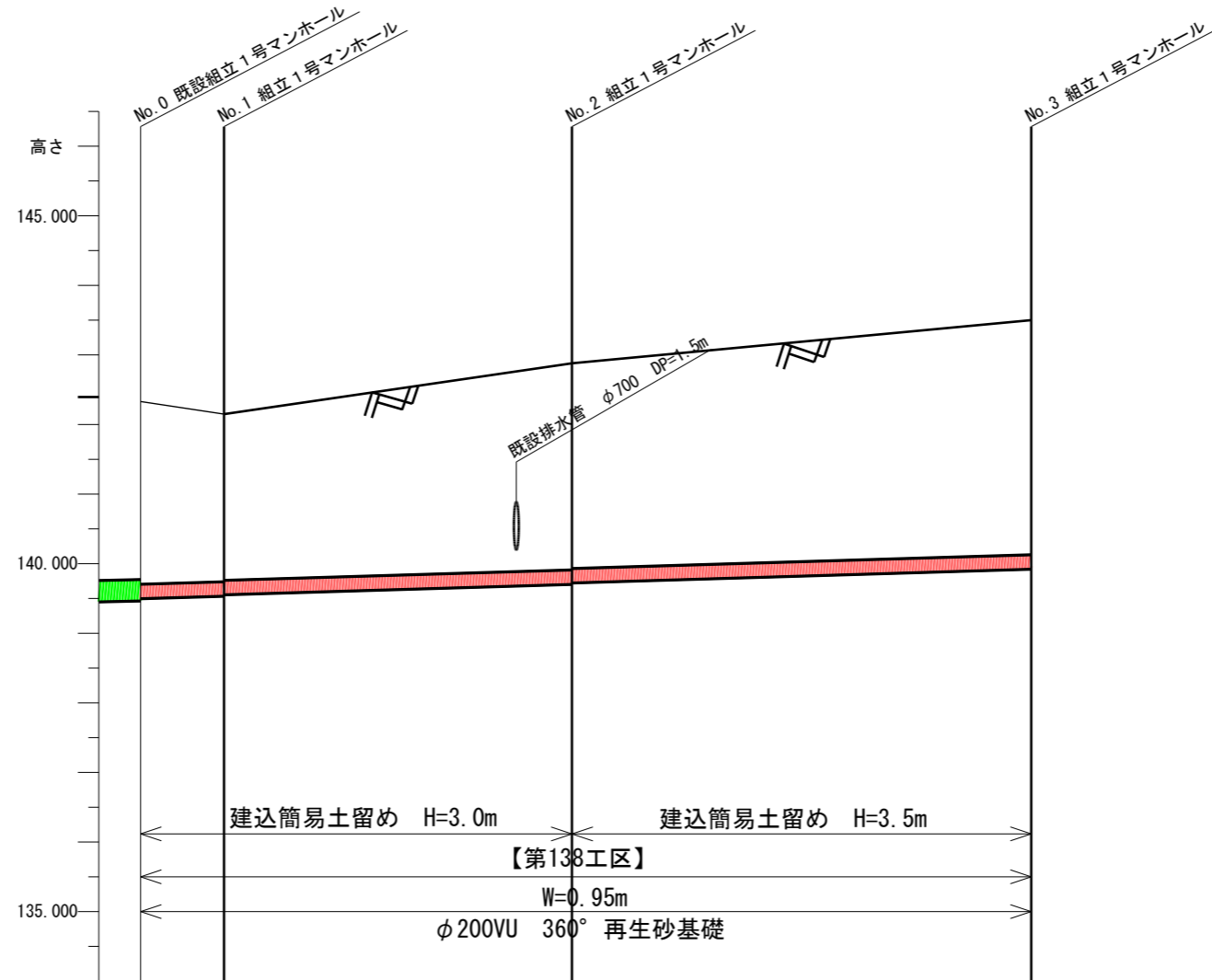
1/1,000

鹿沼市上下水道部下水道課



縦断図

SV=1/100
SH=1/1000

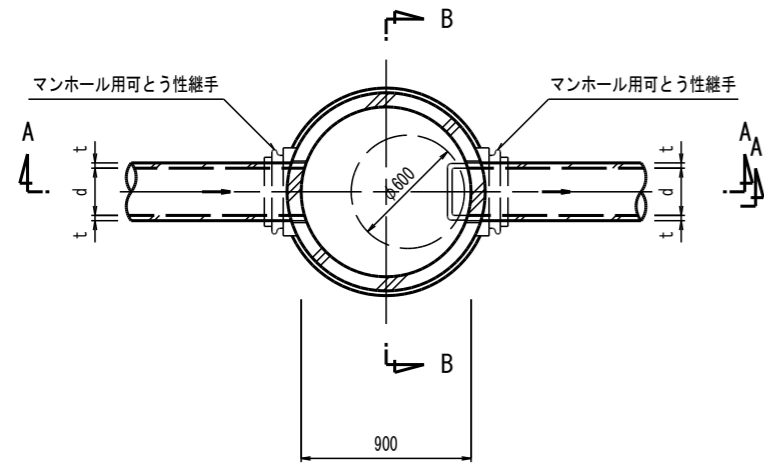


測点	単距離	追加距離	地盤高	管底高	管底深	掘削深	勾配
No. 0	0.00	0.00	142.33	139.468 139.500	2.86 2.83	2.97 2.94	3.00‰
No. 1	12.00	12.00	142.15	139.536 139.556	2.61 2.59	2.72 2.70	
No. 2	50.00	62.00	142.88	139.706 139.726	3.17 3.15	3.28 3.26	
No. 3	66.00	128.00	143.50	139.924	3.57	3.68	

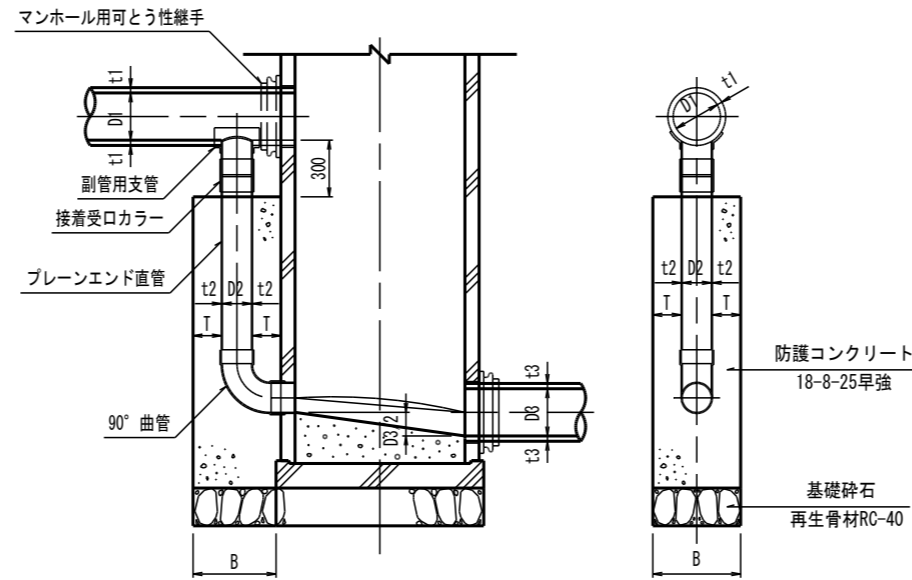
年度	令和 8 年度
工事名	公共下水道汚水管布設工事第138工区
路線名	(138)
工事箇所	鹿沼市 千渡
縦断図	縮尺
図面番号	葉中之

1号組立式マンホール標準図 縮尺 1:20

平面図



副管詳細図



副管管径 (塩ビ管) (mm)

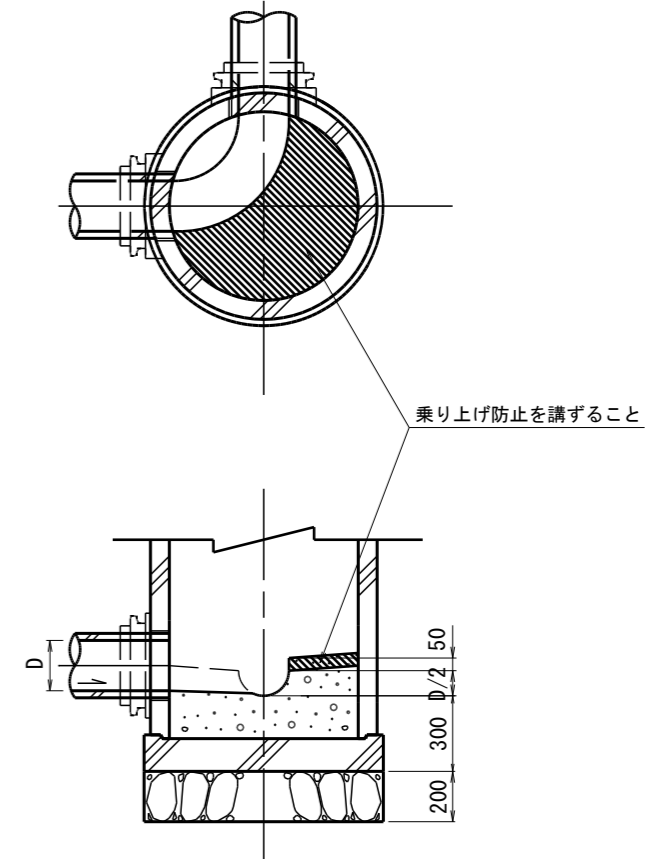
本管 D1	150	200	250	
副管 D2	100	150	200	

防護コンクリート寸法 (mm)

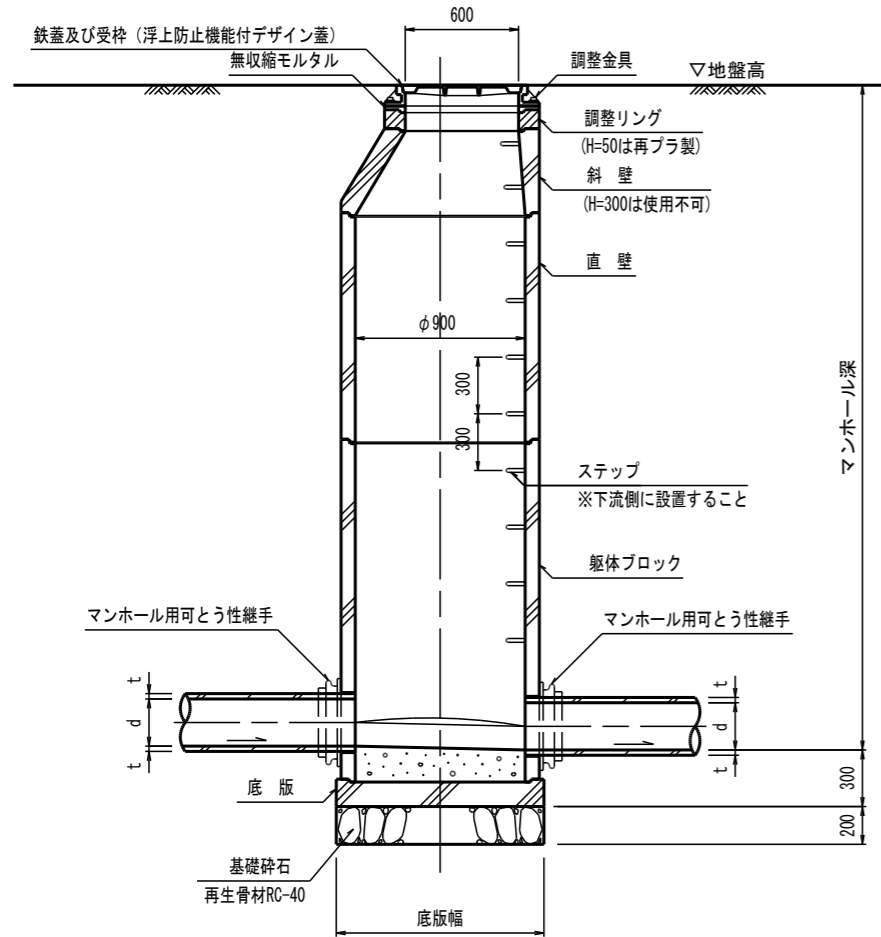
副管	100 (114)	150 (165)	200 (216)	250 (267)
B	420	470	520	570
T	150以上			

インバート詳細図 縮尺 1:15

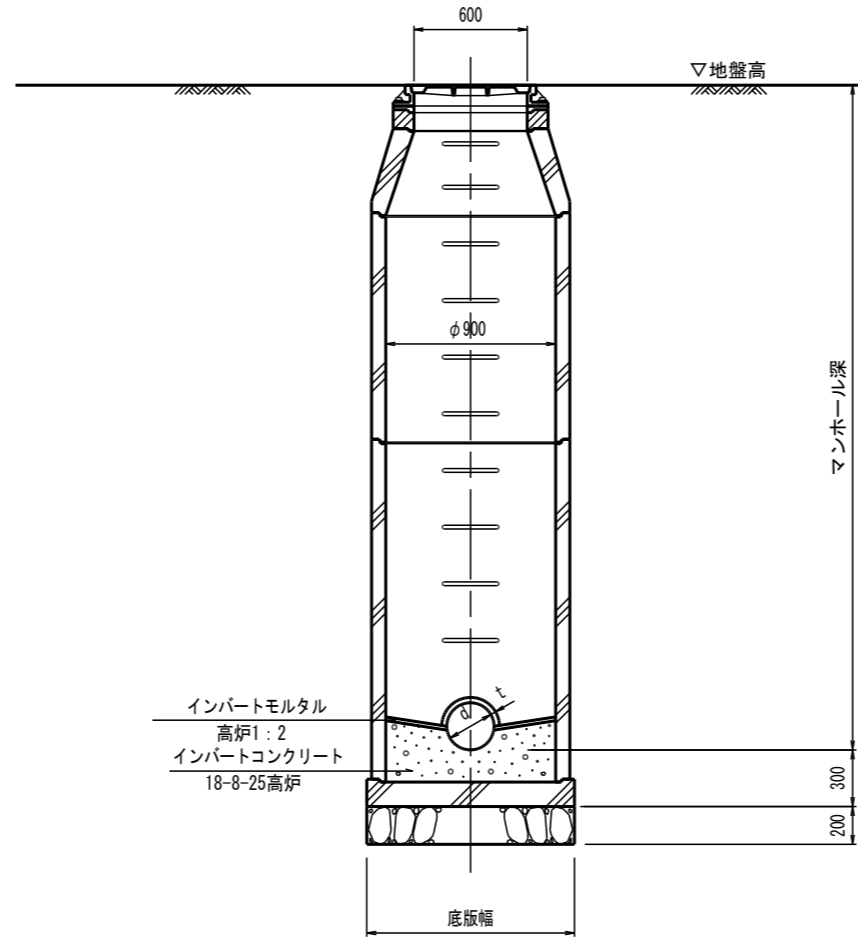
屈曲・合流部



A-A断面図



B-B断面図

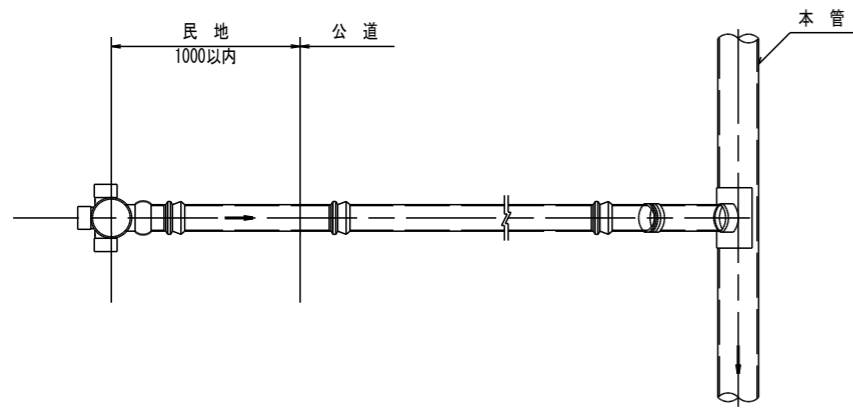


年度	令和 8 年度	
工事名	公共下水道汚水管布設替工事第138工区	
路線名	(138)	
工事箇所	鹿沼市 千渡	
1号組立式マンホール標準図 縮尺	A1: 図示	A3: 図示/2
図面番号	葉中之	

汚水枡及び取付管構造図 縮尺 1:20

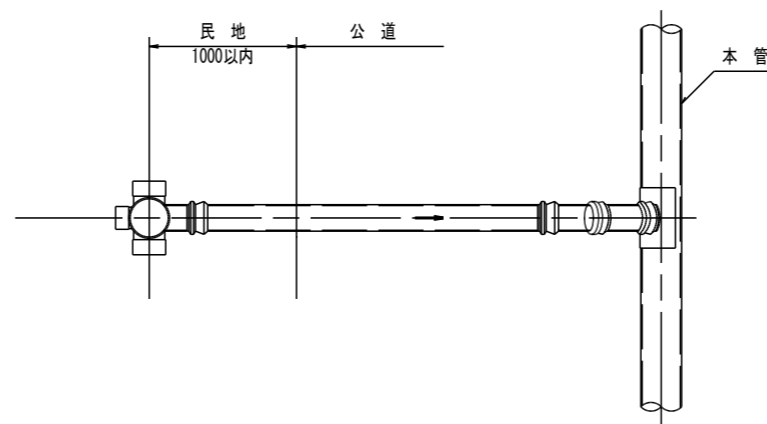
横型

平面図

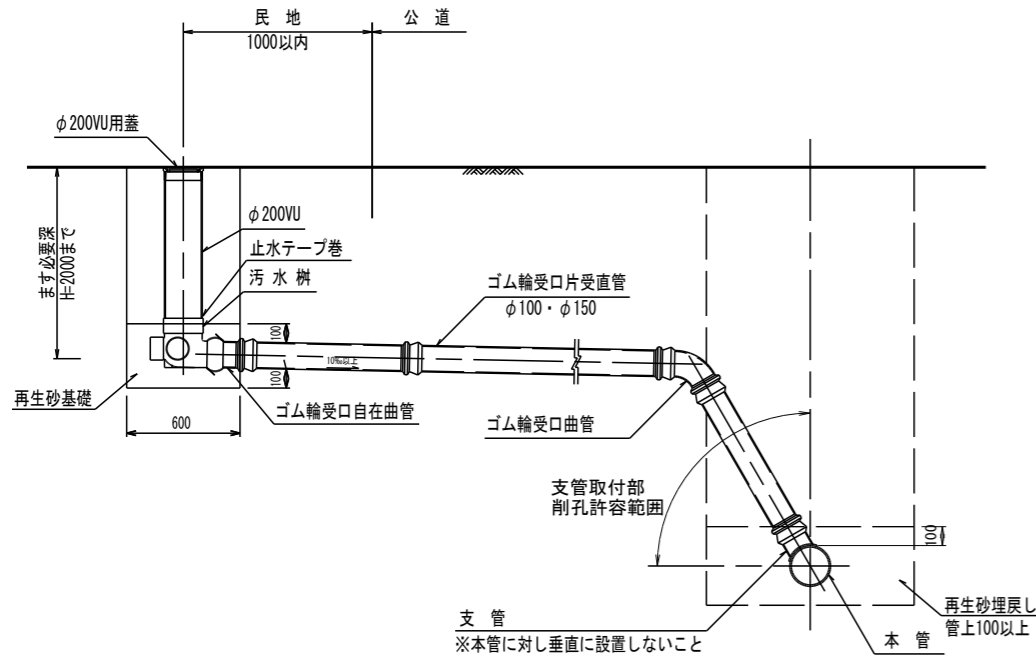


縦型

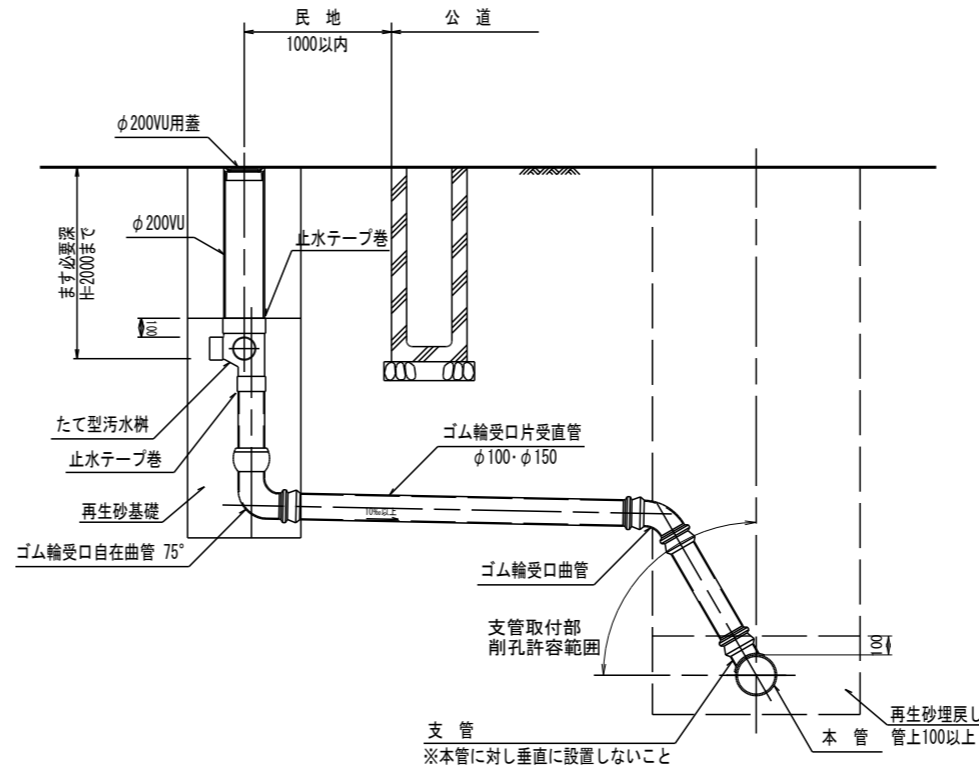
平面図



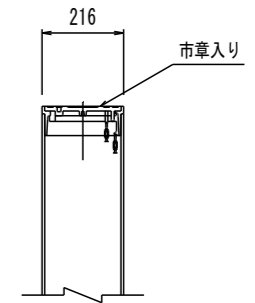
断面図



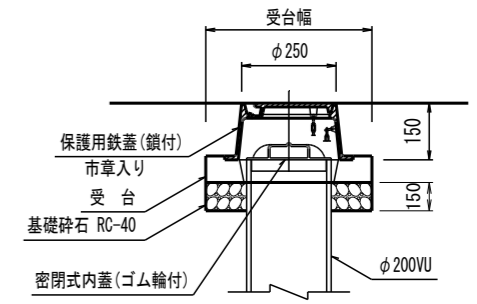
断面図



塩ビ製蓋 縮尺 1:10

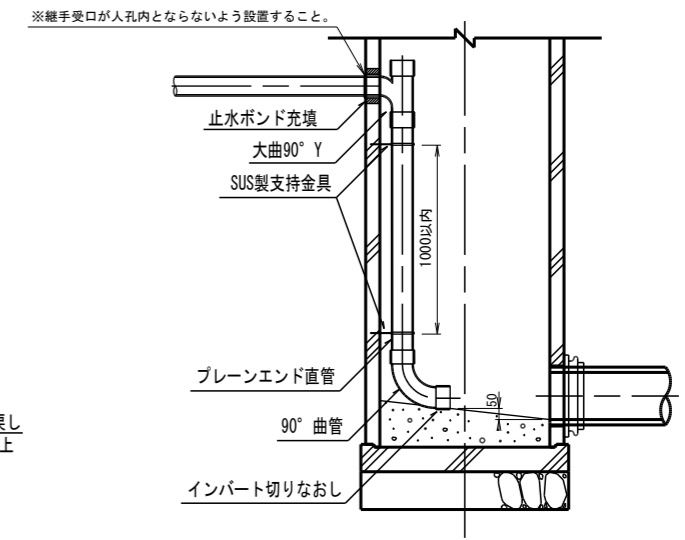


保護用鉄蓋 縮尺 1:10



内副管詳細 縮尺 1:20

(枡取付管の場合のみ)

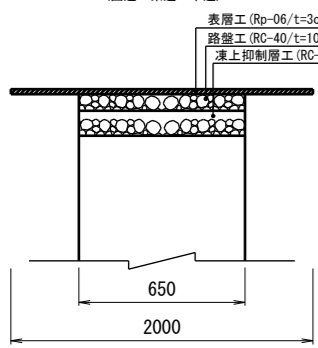


舗装復旧図

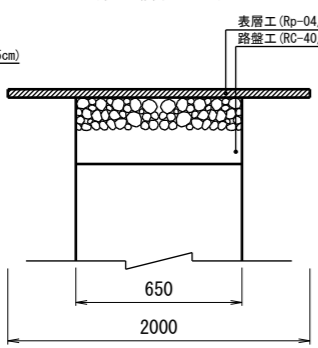
S=1:20

現況が砂利道の場合は指定区分の路盤のみを施工すること。

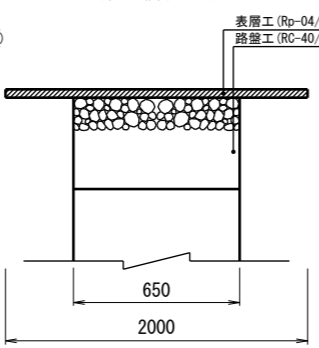
A 復旧(歩道)



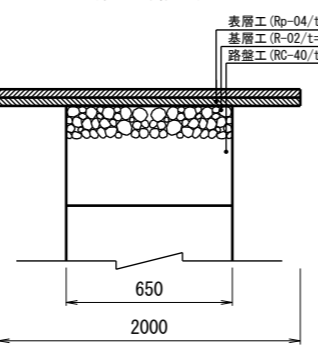
B 復旧(車道)



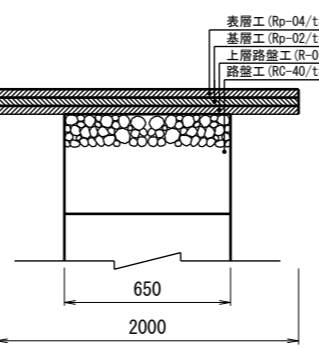
C 復旧(車道)



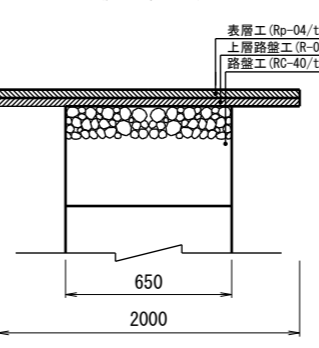
D 復旧(車道)



E 復旧(車道)



F 復旧(車道)



※注意事項※

- ・ ます設置位置は官民界から1m以内とすること。
- ・ 接着継手を用いる場合は止水テープ巻きとすること。
- ・ 掘削深が1.5mを超える場合は土留を設置すること。

事業年度	令和8年
工事名	公共下水道汚水管布設替工事第138工区
図面名称	汚水枡及び取付管構造図
工事箇所	鹿沼市 町村
	縮尺 1:20
図面番号	葉中之