

# 設 計 書

## 公共下水道管布設替工事(東末広町)

鹿沼市 東末広町

工 期 79 日

### 設 計 概 要

施工延長 L=26.5m

・管布設工  $\phi$  200VU L=25.6m

・既設管撤去工 1式

検算者

設計者

鹿 沼 市 役 所

(甲-1)

# 設 計 書

	変 更 前 回 実 施			変 更 今 回		
事業費	設計額	工 事 価 格		設計額	工 事 価 格	
内 訳		消 費 税			消 費 税	
工事費 (内消費税相当額 )		請 負 工 事 費			請 負 工 事 費	
本工事費	請負額	請 負 価 格		請負額	請 負 価 格	
用地費		消 費 税			消 費 税	
補償費		請 負 代 金			請 負 代 金	
委託費	請 負 率			増 減 額		
事務費	変更理由					

# 土木工事仕様書

令和8年5月1日適用

## I 共通仕様

### 1. 工事仕様

受注者は、工事内容に応じ、以下の共通仕様書に準拠し施工すること。なお、内容等に疑義が生じた場合は、監督職員と協議するものとする。

#### (1) 道路工事、河川工事、公園工事及びこれらに類する工事

○栃木県県土整備部発行の土木工事共通仕様書

<https://www.pref.tochigi.lg.jp/h02/town/koukyoujigyou/kensetsu/r08kyoutuusiyousyo.html>

<https://www.pref.tochigi.lg.jp/g02/kyoutuusiyousyo.html>

○栃木県県土整備部発行の土木工事共通仕様書

<https://www.pref.tochigi.lg.jp/h02/town/koukyoujigyou/kensetsu/r08kyoutuusiyousyo.html>

#### (2) 水道工事(導水管、送水管及び配水管)及びこれらに類する工事

○公益社団法人日本水道協会発行の水道工事標準仕様書

○栃木県県土整備部発行の土木工事共通仕様書

<https://www.pref.tochigi.lg.jp/h02/town/koukyoujigyou/kensetsu/r08kyoutuusiyousyo.html>

#### (3) 下水道工事及びこれらに類する工事

○公益社団法人日本下水道協会発行の下水道土木工事必携(案)

○栃木県県土整備部発行の土木工事共通仕様書

<https://www.pref.tochigi.lg.jp/h02/town/koukyoujigyou/kensetsu/r08kyoutuusiyousyo.html>

#### (4) 治山工事、林道工事及びこれらに類する工事

○栃木県環境森林部発行の土木工事共通仕様書

[https://www.pref.tochigi.lg.jp/d08/documents/20260401\\_dobokuyou\\_tuushiyousho.html](https://www.pref.tochigi.lg.jp/d08/documents/20260401_dobokuyou_tuushiyousho.html)

○栃木県県土整備部発行の土木工事共通仕様書

<https://www.pref.tochigi.lg.jp/h02/town/koukyoujigyou/kensetsu/r08kyoutuusiyousyo.html>

#### (5) 土地改良工事、農道整備工事及びこれらに類する工事

○栃木県農政部発行の土木工事共通仕様書

## 2. 下請業者の選定

受注者は、一次下請業者を選定する際、当該建設業者の社会保険等加入状況を確認のうえ、社会保険等に加入している建設業者を選定しなければならない。なお、二次下請以下の建設業者についても、原則、社会保険等に加入している建設業者を選定すること。

## 3. 工事看板の設置基準

工事看板の設置基準は、以下の URL を参照すること。

○鹿沼市 HP: <https://www.city.kanuma.tochigi.jp/manage/contents/upload/69fbf4f8e1f7b.pdf>

## Ⅱ 特記仕様

### 1. 工事資料の提出

受注者は、工事資料の作成にあたり、別紙「鹿沼市工事資料一覧表」を参照するとともに、「鹿沼市電子納品運用ガイドライン」を遵守のうえ、成果品を電子納品すること。

### 2. 法定外労災保険の付保

受注者は、本工事において法定外労災保険に付さなければならない。法定外労災保険とは、業務や通勤に起因した労働者の負傷、疾病、障害、死亡等に対して、労働者災害補償保険法(労災保険法)による労災補償給付とは別に、企業が独自の立場から保障給付の上積みを行うための保険をいう。

### 3. 週休2日制工事

本工事は、「現場閉所による通期の週休2日」に取り組むことを前提とした発注者指定型の土木工事である。受注者は契約後、「週休2日制工事の実施計画書(様式第1号)」により発注者と協議したうえで週休2日制工事に取り組むこと。

### 4. 熱中症対策に資する現場管理費の補正

本工事は、熱中症対策に資する現場管理費補正の対象工事である。実施にあたっては、「熱中症対策に資する現場管理費補正の試行について(令和元(2019)年度7月19日付け技管第159号)」に基づき行うものとする。(栃木県 HP : <https://www.pref.tochigi.lg.jp/h02/20190718.html>)

## Ⅲ 施工条件

### 1. 安全対策関係

#### (1) 交通誘導員の配置について

別紙特記仕様書による。

#### (2) 危険有害作業主任者の配置について

受注者は、本工事の施工にあたり「酸素欠乏・硫化水素危険作業主任者技能講習」を修了した者の中から作業主任者を選任し、その主任者の指揮のもと作業を実施させること。

## 2. 建設副産物関係

### (1) 建設発生土処理場所

設計上、発生土の処理場所は、4 km の範囲内に処理すると見込んでいるが、発注後、監督職員と協議する。

### (2) 舗装版の切断時に発生する濁水の適切な処理について

本工事におけるカッター切断作業により発生する濁水については、「廃棄物の処理及び清掃に関する法律（昭和 45 年法律第 137 号）に基づき適正に処理しなければならない。また、下記の処理施設は積算上の条件を明示するものであり、処理施設を指定するものではない。なお、舗装版切断時に発生する濁水の処理量は設計変更の対象とする。

積算上の処理施設：株式会社セルクリーンセンター(宇都宮市平出工業団地 45-17)

## 3. その他

### (1) 締固め度の管理について

下水道工事にあたり、共通仕様書に基づき締固め度を管理する。(適用: ■)

■路盤(上層路盤・下層路盤:購入材)      □路床(置換え路床:購入材)

□路床(現場発生土・現場間流用土)      □路体(現場発生土・現場間流用土)

### (2) 発生土埋戻し及び路盤工について

発生土埋戻しは、一層の仕上がり厚を 20cm 以下とし、タンパ等で十分締固めることまた、路盤工については、一層の仕上がり厚を 15cm 以下とし、所定の機械にて締固めること。

鹿沼市工事資料一覧表

※1 1. 提出書類

No.	工事資料名	500万円未満※4	検査資料	500万円以上	検査資料	備考
1	施工体系図	△	△	△	△	建24の7、建則14の6、仕1-1-1-10
2	施工体制台帳	△	△	△	△	建24の7、建則14の6、仕1-1-1-10
3	再生資源利用・利用促進(実施)書(計画書は施工計画書)、データ※6	○※3	●	○	●	仕1-1-1-18、栃木県建設副産物管理基準
4	建設副産物処理承認申請書・同処理調書(産廃処理業者及び収集運搬業者の許可証と契約書写し、処理場等書類と写真添付)	-	-	○	●	仕1-1-1-18、栃木県建設副産物管理基準
5	設計図書照査表	△	△	○※2	●	契19、仕1-1-1-3
6	工事履行報告書(工事実施工程表含む):毎月	-	-	○	●	契13、仕1-1-1-24
7	工事打合せ簿総括表、工事打合せ簿(指示・協議・通知・承諾・提出・報告・その他)	○※7	●	○※7	●	契11Ⅱ④
8	確認・立会願・段階確認書(状況写真添付)	-	-	○	●	契11Ⅱ③、仕3-1-1-6
9	工事写真(電子データ)※8	○	●	○	●	契約16、鹿沼市電子納品ガイドライン
10	使用材料報告書(承認願)(再生クラッシュラン(RC材)骨材品質確認状況報告書含む)	○	●	○	●	契15、再生材の利用基準
11	施工計画書(再生資源利用・利用促進計画書含む)	○※3	●	○	●	仕1-1-1-4、土木工事施工計画書作成の手引き
12	施工管理報告書(品質管理、出来形管理)	○	●	○	●	仕1-1-1-23(出来形・品質)
13	台帳関係(舗装・橋梁・照明・標識等)、工事完成図	該当がある場合			●	仕1-1-1-19、特記仕様書
14	電子納品成果品(事前協議チェックシート、電子媒体納品書含む)	電子納品範囲については監督員との協議による			●	鹿沼市電子納品ガイドライン
15	その他	監督員が必要と認める資料			●	
		○:作成資料 ●:検査で確認する資料 △:該当する場合に作成する資料(検査で確認)				

・様式については栃木県土木工事共通仕様書様式集を参照する。

※1 提出書類とは、施工に伴い作成する資料であって、完成時には現場とともに引き渡す書類である。

※2 様式総一3のうち、『栃木県建設工事(変更)請負契約書第19条第1項及び』の記載を削除する。

※3 500万円未満の施工計画書に記載する事項  
 1 工事概要  
 2 現場組織表  
 3 緊急時の施工体制及び対応  
 4 再生資源利用・利用促進(計画)書  
 5 その他(請負者・発注者が工事施工上必要な事項)

※4 請負額100万円未満の工事資料については、工事写真と出来形のわかる資料とする。(施工計画書等は不要)

※6 建設副産物情報交換システム(COBRIS)を利用して登録した場合は、電子データの提出不要。電子データで提出する場合、国土交通省のホームページより配布している様式(Excel版)で作成する。

※7 「通知」「提出」「報告」「届出」は、電子メールでの提出も可とする。この場合、メール文を印刷することで発議者の押印は省略する。(処理・回答の決裁は必要)提出の頻度は、月に2回程度を標準とし、監督職員との協議により決定する。「指示」「協議」に関する工事打合せ簿は、従来通りの扱いとする。

※8 インデックスプリントは監督員が指示した場合作成する。(省略する場合は、検査時に電子データ(写真等)を確認できる用意をする。)

注)

建	建設業法
建則	建設業法施工規則
廃掃	廃棄物処理法
安	労働安全衛生法
安則	労働安全衛生規則
労基	労働基準法
土指針	土木工事安全施工技術指針
契	鹿沼市建設工事請負契約書
仕	栃木県土木工事共通仕様書
考査	考査項目別運用表

※5 2. 請負者手持ち資料(検査を受けた年度の翌年から5年間保存)

No.	工事資料名	検査資料	備考
1	安全教育実施記録簿(写真添付)		仕1-1-1-26
2	産業廃棄物マニフェスト	△	廃掃12の3、仕1-1-1-18
3	建退共証紙購入報告書・建退共証紙受払簿		仕1-1-1-40
4	有資格者証写し一覧表(元請け、下請け)		安4、安則16
5	新規入場者教育実施記録簿(状況写真添付)		安則15
6	KY 活動等実施記録簿(状況写真添付)		安則24の11
7	重機等の検査証写し及び点検記録簿(自主点検票写真)		安則169
8	重機作業における誘導員及び人との分離措置状況写真		安則158
9	作業員名簿(自社・下請)		労基107
10	社内パトロール実施記録簿(状況写真添付)		考査
11	保安施設記録簿資料		土指針2-2,3
12	山留め、仮締切等の設置後点検記録		安則375
13	足場、支保工等の設置後点検記録		安則567
14	安全協議会等の実施記録簿(状況写真添付)		考査
15	各種安全パトロール指摘事項は正報告書		考査
16	舗装切り取りコア等(500㎡未満で異常が認められない場合には不要、確認は納入伝票等で行うものとする。)	△	仕1-1-1-23(出来形・品質)
17	工事カルテ(請負額500万円以上)		仕1-1-1-5
18	交通整理員集計表及び伝票	△	仕1-1-1-23(出来形・品質)
19	創意工夫提案資料(状況写真添付)		考査
20	各機関等許可証等		仕1-1-1-35
21	地域コミュニケーション、ボランティア活動記録(状況写真添付)	△	考査
		△該当がある場合は(検査で確認する資料)	

※5 請負者手持ち資料とは、発注者に提出を要しないもの。ただし、施工段階あるいは完成検査時に、必要に応じて確認を求められることがあるもの。(原本・原稿等提示)

# 特記仕様書

## 1. 交通誘導員について

交通誘導員については、警備業法による警備員とし配置場所は監督員と協議するものとする。なお警備員は、下記のとおり延べ 8 人見込んでいるが、警察等の協議により変更が生じた場合等は別途協議する。

区分	現場条件	交通誘導員A			交通誘導員B		
		日数	配置	人数	日数	配置	人数
1	昼間勤務(8:00～17:00) 実働8時間(交代要員無し)				4	2	8
2	昼間勤務(8:00～17:00) 実働9時間(交代要員有り)						
3	夜間勤務(20:00～5:00) 実働8時間(交代要員無し)						
4	夜間勤務(20:00～5:00) 実働9時間(交代要員有り)						
5	24時間勤務 実働22時間(交代要員無し)						
6	24時間勤務 実働22時間(交代要員有り)						

公 表 単 価 一 覧 表

工事名：公共下水道管布設替工事（東末広町）

名 称	形 状 ・ 寸 法	単 位	単 価 (円)	適 用 区 分			摘 要
				機	労	材	
媒介継手	HP-VU用 φ250	個	39,600			○	

(備考)

- 1 本表に記載されている単価は、見積り若しくは特別調査により決定したものである。
- 2 適用区分に○印があるものは、次の価格を示す。「機」は機械器具等の損料または賃料、「労」は労務費、「材」は材料費。

# 総括情報表

事務所 設計書名 変更回数	05 鹿沼市 実施設計書      当初      08-20260427000-40 0		
適用単価区分 適用単価地区 単価適用日	1 実施単価 21 鹿 沼土木事務所管内 0-080510(0)		
諸経費体系 ファイル名	1 一般公共 公共下水道管布設替工事(東末広町).ES5		
	当 世 代	前 世 代	
前払率 工種 現場環境改善費 市街地補正区分 交通規制区分 ゼロ債務工事に係る補正 週休二日補正区分 契約保証方法 ICT間接費率補正の有無 消費税等の率	40 31 下水道(2)工事 00 計上しない 11 市街地 02 一般交通影響あり(2) 01 補正なし 01 補正なし 03 補正なし 01 補正なし 06 10%適用		

# \*本工事費\*

# 内訳表

費目・工種・施工名称など	数	量	単	位	単	価	金	額	備	考
**本 工 事**									X1000	
管路									Y10ZZ	
管きよ工 (開削)					1 式				Y103W	
管路土工					1 式				Y103W2DV	
管路掘削					1 式				Y103W2DV51I	
床掘り 土砂 小規模 全ての費用	24		m	3					SZA161 0	施工 第0-0003号内訳表
機械掘削工 (バックホウ)	14		m	3					SK005 0	施工 第0-0004号内訳表
管路埋戻					1 式				Y103W2DV51J	
埋戻し 土砂 小規模 全ての費用	16		m	3					SZA181 0	施工 第0-0006号内訳表

# \*本工事費\*

# 内訳表

費目・工種・施工名称など	数	量	単	位	単	価	金	額	備	考
発生土処理									Y103W2DV51K	
				1	式					
土砂等運搬 小規模 土砂(岩塊・玉石混り土含む) 1.0km以下	24		m	3					SZA105 0	施工 第0-0007号内訳表
発生土運搬工 運搬距離0.5km DID地区あり	14		m	3					SK035 0	施工 第0-0008号内訳表
積込(ルーズ) 土砂 小規模(標準)	37		m	3					SZA125 0	施工 第0-0010号内訳表
土砂等運搬 小規模 土砂(岩塊・玉石混り土含む) 1.0km以下	16		m	3					SZA105 0	施工 第0-0007号内訳表
土砂等運搬 小規模 土砂(岩塊・玉石混り土含む) 4.5km以下	20		m	3					SZA105 0	施工 第0-0011号内訳表
管布設工									Y103W2DW	
				1	式					
硬質塩化ビニル管									Y103W2DW4T8	
				1	式					
硬質塩化ビニル管設置工 呼び径200mm	25.6		m						SK980 0	施工 第0-0012号内訳表

# \* 本工事費 \*

# 内訳表

費目・工種・施工名称など	数	量	単 位	単 価	金 額	備 考
継手類			1 式			Y103W2DW5A5
マンホール用可とう継手 VU φ 200	2		個			F0001 0
媒介継手 HP-VU用 φ 250	1		個			F0002 0
異径継手 VU用 φ 250-200	1		個			F0003 0
マンホール削孔接続			1 式			Y103W2DW51T
マンホール削孔 VU φ 200 (1号マンホール)	1		箇所			F0005 0
管基礎工			1 式			Y103W2DX
砂基礎			1 式			Y103W2DX51X
砂基礎工 (機械施工)	9		m <sup>3</sup>			SK985 0
						施工 第0-0013号内訳表

# \*本工事費\*

# 内訳表

費目・工種・施工名称など	数	量	単	位	単	価	金	額	備	考
管路土留工				1	式				Y103W2E0	
たて込み簡易土留				1	式				Y103W2E052D	
たて込み簡易土留材建込工（両側分） 掘削深 2.0m以下	26.5		m						SK070 0	施工 第0-0014号内訳表
たて込み簡易土留材引抜工（両側分） 掘削深 2.0m以下	26.5		m						SK070 0	施工 第0-0016号内訳表
土留賃料	1				式				F0004 0	
マンホール工					1	式			Y1040	
現場打ちマンホール工					1	式			Y10402FW	
1号マンホール					1	式			Y10402FW5A7	
インバート工 1号マンホール	2				箇所				G0010	科目 第0001号内訳表

# \* 本工事費 \*

# 内訳表

費目・工種・施工名称など	数	量	単 位	単 価	金 額	備 考
取付管およびます工			1 式			Y1042
取付管布設工			1 式			Y10422EX
取付管			1 式			Y10422EX54I
取付管布設および支管取付工 管径 100mm	1		箇所			SK992 0 施工 第0-0017号内訳表
付帯工			1 式			Y1043
舗装版破碎工			1 式			Y10432EY
殻運搬			1 式			Y10432EYA0K
殻運搬 舗装版破碎 4.0km以下 全ての費用	2		m <sup>3</sup>			SZA961 0 施工 第0-0018号内訳表
舗装版切断運搬費（汚泥） 2t車 片道25kmまで	0.1		m <sup>3</sup>			T8232 0

# \* 本工事費 \*                      内訳表

費目・工種・施工名称など	数	量	単 位	単 価	金 額	備 考
殻処分			1 式			Y10432EYA0L
処分費 アスファルト	2		m 3			S0020            0  施工 第0-0019号内訳表
処分費 舗装版切断汚泥	0.1		m 3			S0020            0  施工 第0-0020号内訳表
舗装版切断			1 式			Y10432EY485
舗装版切断 アスファルト舗装版 15cm以下 全ての費用	53.0		m			SZD321            0  施工 第0-0021号内訳表
舗装版破碎			1 式			Y10432EY486
舗装版破碎 アスファルト舗装版 騒音振動対策必要 全ての費用	25		m 2			SZD311            0  施工 第0-0022号内訳表
アスファルト舗装復旧工			1 式			Y10432J5
下層路盤（車道・路肩部）			1 式			Y10432J5A1J

# \* 本工事費 \*

# 内訳表

費目・工種・施工名称など	数	量	単	位	単	価	金	額	備	考
路盤工（人力施工） 車道部下層路盤 仕上り厚400mm	20		m	2					S1808 0	施工 第0-0023号内訳表
路盤工（人力施工） 車道部下層路盤 仕上り厚530mm	6		m	2					S1808 0	施工 第0-0024号内訳表
上層路盤（車道・路肩部）				1	式				Y10432J5A1L	
上層路盤（車道・路肩部） 瀝青安定処理材 1.4m未満(1層当平均仕上厚50mm超100mm以下) 全ての費用	6		m	2					SZD009 0	施工 第0-0025号内訳表
基層（車道・路肩部）				1	式				Y10432J5A1N	
基層（車道・路肩部） 1.4m未満(1層当り平均仕上り厚50mm以下) 平均仕上り厚50mm 全ての費用	6		m	2					SZD021 0	施工 第0-0026号内訳表
表層（車道・路肩部）				1	式				Y10432J5A1S	
表層（車道・路肩部） 1.4m未満(1層当り平均仕上り厚50mm以下) 平均仕上り厚50mm 全ての費用	20		m	2					SZD023 0	施工 第0-0027号内訳表
表層（車道・路肩部） 1.4m未満(1層当り平均仕上り厚50mm以下) 平均仕上り厚50mm 全ての費用	6		m	2					SZD023 0	施工 第0-0028号内訳表

# \* 本工事費 \*

# 内訳表

費目・工種・施工名称など	数	量	単 位	単 価	金 額	備 考
区画線工			1 式			Y10432F4
溶融式区画線			1 式			Y10432F443T
区画線設置工 溶融式（手動） ゼブラ 45cm 全ての費用	0.5		m			S4600 0 施工 第0-0029号内訳表
既設構造物撤去工			1 式			Y10432F6
既設管撤去			1 式			Y10432F66WJ
構造物とりこわし工 鉄筋構造物 機械施工 低騒音・低振動対策 必要	0.6		m <sup>3</sup>			S4638 0 施工 第0-0030号内訳表
殻運搬 コンクリート(鉄筋)構造物とりこわし 5.7km以下 全ての費用	0.6		m <sup>3</sup>			SZA961 0 施工 第0-0031号内訳表
処分費 コンクリート (鉄筋)	0.6		m <sup>3</sup>			S0020 0 施工 第0-0032号内訳表
仮設工			1 式			Y1000

# \* 本工事費 \*

# 内訳表

費目・工種・施工名称など	数 量	単 位	単 価	金 額	備 考
交通管理工		1 式			Y1000232
交通誘導警備員		1 式			Y1000232Y21
交通誘導警備員の計上 交通誘導警備員 B	1	式			S0914 0 施工 第0-0033号内訳表

# \* 本工事費 \*                      内訳表

費目・工種・施工名称など	数	量	単 位	単 価	金 額	備 考
**直接工事費**						
うち材料費			1 式			
うち労務費			1 式			
運搬費			1 式			Z0004
仮設材等の運搬 製品長 1.2 m以内 運搬距離 1.2 km (×往復)	12.0		t			SA005            0  施工 第0-0035号内訳表
技術管理費			1 式			Z0006
産業廃棄物の分析 溶出試験 10検体まで 六価クロム化合物	1		検体			T9065            0
共通仮設費 (率分)			1 式			
**共通仮設費計**						

# \* 本工事費 \*

# 内訳表

費目・工種・施工名称など	数	量	単 位	単 価	金 額	備 考
** 純工事費 **						
現場管理費			1 式			
うち法定福利費事業主分			1 式			
うち建退共制度の掛金			1 式			
** 工事原価 **						
うち安全衛生経費			1 式			
一般管理費等			1 式			
** 一般管理費等計 **						
** 工事価格 **						

# \* 本工事費 \*

# 内訳表

費目・工種・施工名称など	数	量	単	位	単	価	金	額	備	考
** 工事価格計 **										
消費税・地方 消費税額										
** 請負工事費 **										

インバート工

科目内訳表

1号マンホール

1 箇所 当り

施工名称など	数量	単位	単価	金額	備考
コンクリート 小型構造物 人力打設 全ての費用	0.18	m <sup>3</sup>			SZB401 0 施工 第0-0001号内訳表
モルタル上塗り 混合比 1 : 2 モルタル厚 30 mm	0.79	m <sup>2</sup>			SK141 0 施工 第0-0002号内訳表
計	1	箇所			

# 施工内訳表

施工 第0-0001号内訳表

SZB401

人力打設

全ての費用

1

m 3 当り

コンクリート

小型構造物

機械構成比：

労務構成比：

材料構成比：

市場単価構成比：

標準単価：

代表機材規格	構成比	単価	代表機材規格(東京地区)	単価(東京地区)	備考
普通作業員			普通作業員		RA010
土木一般世話役			土木一般世話役		RA125
特殊作業員			特殊作業員		RA005
その他(労務)			その他(労務)		ER009
生コンクリート(18-8-25) (W/C指定なし)			生コンクリート 24-12-25 高炉 W/C 55%		T1101
積算単価			積算単価		EP001

# 施工内訳表

頁0-0016

当り

全ての費用

市場単価構成比：

標準単価：

材料構成比：

労務構成比：

機械構成比：

代表機材規格	構成比	単価	代表機材規格(東京地区)	単価(東京地区)	備考
小計					



# 施工内訳表

施工 第0-0003号内訳表

SZA161

小規模

全ての費用

1

m 3 当り

床掘り

土砂

機械構成比：

労務構成比：

材料構成比：

市場単価構成比：

標準単価：

代表機労材規格	構成比	単価	代表機労材規格(東京地区)	単価(東京地区)	備考
バックホウ(クローラ型) [後方超小旋回] 排ガス2次			バックホウ(クローラ型) [後方超小旋回] 排ガス2次		MA204
運転手(特殊)			運転手(特殊)		RA070
普通作業員			普通作業員		RA010
軽油			軽油 パトロール給油		TSX24
積算単価			積算単価		EP001
小計					

機械掘削工 (バックホウ)

# 施工内訳表

100 m<sup>3</sup> 当り

名称・規格など	数量	単位	単価	金額	備考
土木一般世話役		人			RA125
普通作業員		人			RA010
バックホウ運転 クローラ型・標準 超低騒音 (排出ガス対策型2次基準)		時間			SX040 施工 第0-0005号内訳表
計	100	m <sup>3</sup>			
小計	1	m <sup>3</sup>			
A バックホウ規格 C 豪雪割増	=1 =1		B バックホウ機種		=4



# 施工内訳表

施工 第0-0006号内訳表

SZA181

小規模

全ての費用

1

m 3 当り

埋戻し

土砂

機械構成比：

労務構成比：

材料構成比：

市場単価構成比：

標準単価：

代表機材規格	構成比	単価	代表機材規格(東京地区)	単価(東京地区)	備考
バックホウ(クローラ型) [後方超小旋回] 排ガス2次			バックホウ(クローラ型) [後方超小旋回] 排ガス2次		MA204
タンパ及びランマ [ランマ]			タンパ及びランマ [ランマ]		MC271
普通作業員			普通作業員		RA010
特殊作業員			特殊作業員		RA005
運転手(特殊)			運転手(特殊)		RA070
軽油			軽油 パトロール給油		TSX24

# 施工内訳表

頁0-0022

当り

全ての費用

機械構成比： 労務構成比： 材料構成比： 市場単価構成比： 標準単価：

代表機材規格	構成比	単価	代表機材規格(東京地区)	単価(東京地区)	備考
ガソリン レギュラー スタンド			ガソリン レギュラー スタンド		TSX32
積算単価			積算単価		EP001
小計					

# 施工内訳表

施工 第0-0007号内訳表

SZA105  
土砂(岩塊・玉石混り土含む)

1.0km以下  
市場単価構成比:

1  
標準単価:

m 3 当り

土砂等運搬  
小規模  
機械構成比:

労務構成比:

材料構成比:

代表機 労材規格	構成比	単 価	代表機 労材規格(東京地区)	単価(東京地区)	備 考
ダンプトラック [オンロード・ディーゼル]			ダンプトラック [オンロード・ディーゼル]		MA402
運転手 (一般)			運転手 (一般)		RA075
軽油			軽油 パトロール給油		TSX24
積算単価			積算単価		EP001
小計					

# 施工内訳表

発生土運搬工  
運搬距離0.5km DID地区あり

10 m<sup>3</sup> 当り

名称・規格など	数量	単位	単価	金額	備考
ダンプトラック運転 オンロード・ディーゼル		日			SX110 施工 第0-0009号内訳表
計	10	m <sup>3</sup>			
小計	1	m <sup>3</sup>			
A ダンプトラック規格	=2		B 積込機種		=3
C 運搬状況による区分	=2		D 運搬距離 (km)		=0.5
E タイヤ損耗費区分 (運搬路面状況)	=1		F 豪雪割増		=1

# 施工内訳表

ダンプトラック運転  
オンロード・ディーゼル

1 日 当り

名称・規格など	数量	単位	単価	金額	備考
ダンプトラック [オンロード・ディーゼル]		供用日			MA402
運転手 (一般)		人			RA075
軽油	32.000	L			TSX24
タイヤ損耗費 ダンプトラック		供用日			KP110
小計	1	日			
A 規格	=2		B タイヤ損耗費区分 (運搬路面状況)		=1
C 岩石割増	=1		D 供用日当運転時間 (標準=省略)		=0
E 豪雪割増	=1		F ダンプトラック (供用日/日)		=1.29
G 一般運転手 (人/日)	=1		H 軽油 (L/日)		=32
I タイヤ損耗費 (供用日/日)	=1.29				

# 施工内訳表

施工 第0-0010号内訳表

1 m 3 当り

SZA125

小規模(標準)

積込 (ルーズ)

土砂

機械構成比 :

労務構成比 :

材料構成比 :

市場単価構成比 :

標準単価 :

代表機労材規格	構成比	単価	代表機労材規格(東京地区)	単価(東京地区)	備考
バックホウ(クローラ型) [標準型] 排ガス2次			バックホウ(クローラ型) [標準型] 排ガス2次		MA181
運転手(特殊)			運転手(特殊)		RA070
軽油			軽油 パトロール給油		TSX24
積算単価			積算単価		EP001
小計					

# 施工内訳表

施工 第0-0011号内訳表

SZA105  
土砂(岩塊・玉石混り土含む)

4.5km以下  
市場単価構成比：

1  
標準単価：

m 3 当り

土砂等運搬  
小規模  
機械構成比：

労務構成比：

材料構成比：

代表機 労材規格	構成比	単 価	代表機 労材規格(東京地区)	単価(東京地区)	備 考
ダンプトラック [オンロード・ディーゼル]			ダンプトラック [オンロード・ディーゼル]		MA402
運転手 (一般)			運転手 (一般)		RA075
軽油			軽油 パトロール給油		TSX24
積算単価			積算単価		EP001
小計					



# 施工内訳表

砂基礎工 (機械施工)

1 m<sup>3</sup> 当り

名称・規格など	数量	単位	単価	金額	備考
再生砂	1.260	m <sup>3</sup>			TCF18
砂基礎工 設置 機械施工	1.000	m <sup>3</sup>			RN504
小計	1	m <sup>3</sup>			
A 施工規模	=2		C 夜間作業の有無		=1
D 砂計上の有無	=1		E 砂の種類 (D = 1 時選択)		=2
F 砂数量 (m <sup>3</sup> /m <sup>3</sup> ) (土量変化率考慮)	=1.26				

# 施 工 内 訳 表

たて込み簡易土留材建込工（両側分）  
掘削深 2.0m以下

10 m 当り

名 称 ・ 規 格 な ど	数 量	単 位	単 価	金 額	備 考
土木一般世話役		人			RA125
特殊作業員		人			RA005
普通作業員		人			RA010
バックホウ運転 クローラ型・標準 超低騒音（排出ガス対策型2次基準）		時間			SX040 施工 第0-0015号内訳表
計	10	m			
小計	1	m			
A 作業区分 C バックホウ機種（A = 1時選択）	=1 =4		B 掘削深 F 豪雪割増		=2 =1

# 施工内訳表

バックホウ運転  
クローラ型・標準

超低騒音（排出ガス対策型2次基準）

1 時間 当り

名称・規格など	数量	単位	単価	金額	備考
バックホウ（クローラ型） [標準型] 超低騒音・排ガス2次		時間			MA205
運転手（特殊）		人			RA070
軽油	5.900	L			TSX24
小計	1	時間			
A 規格	=1		B 機種		=4
C 岩石割増	=1		D 供用日当運転時間（標準=省略）		=0
E 豪雪割増	=1		F 特殊運転手（人/h）標準=省略		=0
G 軽油（L/h）標準=省略	=0				

# 施 工 内 訳 表

たて込み簡易土留材引抜工（両側分）  
掘削深 2.0m以下

10 m 当り

名 称 ・ 規 格 な ど	数 量	単 位	単 価	金 額	備 考
土木一般世話役		人			RA125
特殊作業員		人			RA005
普通作業員		人			RA010
トラッククレーン [油圧伸縮ジブ型] 賃料		日			KQ305
計	10	m			
小計	1	m			
A 作業区分 E クレーン賃料補正係数（標準＝省略）	=2 =0		B 掘削深 F 豪雪割増		=2 =1



# 施工内訳表

施工 第0-0018号内訳表

SZA961

4.0km以下

全ての費用

1

m 3 当り

殻運搬  
舗装版破碎  
機械構成比：

労務構成比：

材料構成比：

市場単価構成比：

標準単価：

代表機 労材規格	構成比	単 価	代表機 労材規格(東京地区)	単価(東京地区)	備 考
ダンプトラック [オンロード・ディーゼル]			ダンプトラック [オンロード・ディーゼル]		MA405
運転手 (一般)			運転手 (一般)		RA075
軽油			軽油 パトロール給油		TSX24
積算単価			積算単価		EP001
小計					





# 施工内訳表

施工 第0-0021号内訳表

SZD321

15cm以下

全ての費用

1

m

当り

舗装版切断  
アスファルト舗装版  
機械構成比：

労務構成比：

材料構成比：

市場単価構成比：

標準単価：

代表機材規格	構成比	単価	代表機材規格(東京地区)	単価(東京地区)	備考
コンクリートカッタ [バキューム式・湿式] 超低騒音			コンクリートカッタ [バキューム式・湿式] 超低騒音		MC448
その他(機械)			その他(機械)		EK009
特殊作業員			特殊作業員		RA005
土木一般世話役			土木一般世話役		RA125
普通作業員			普通作業員		RA010
その他(労務)			その他(労務)		ER009

# 施工内訳表

頁0-0038

当り

全ての費用

機械構成比： 労務構成比： 材料構成比： 市場単価構成比： 標準単価：

代表機労材規格	構成比	単価	代表機労材規格(東京地区)	単価(東京地区)	備考
ブレード (コンクリートカッタ) 径18インチ (45cm)			ブレード (コンクリートカッタ) 径18インチ (45cm)		TSD05
ガソリン レギュラー スタンド			ガソリン レギュラー スタンド		TSX32
その他(材料)			その他(材料)		EZ009
積算単価			積算単価		EP001
小計					

# 施工内訳表

施工 第0-0022号内訳表

1 m 2 当り

SZD311

騒音振動対策必要

全ての費用

標準単価:

市場単価構成比:

材料構成比:

労務構成比:

舗装版破碎  
アスファルト舗装版  
機械構成比:

代表機 労 材 規 格	構成比	単 価	代 表 機 労 材 規 格 (東京地区)	単価 (東京地区)	備 考
コンクリート圧砕装置 [大割機]			コンクリート圧砕装置 [大割機]		MC345
バックホウ [クローラ・後方超小旋回] 賃料			バックホウ [クローラ・後方超小旋回] 賃料		KQ049
運転手 (特殊)			運転手 (特殊)		RA070
普通作業員			普通作業員		RA010
土木一般世話役			土木一般世話役		RA125
軽油			軽油 パトロール給油		TSX24

# 施工内訳表

全ての費用

機械構成比：      労務構成比：      材料構成比：      市場単価構成比：      標準単価：

代表機材規格 積算単価	構成比	単価	代表機材規格(東京地区) 積算単価	単価(東京地区)	備考
					EP001
小計					

# 施工内訳表

路盤工（人力施工）  
車道部下層路盤

仕上り厚400mm

100 m<sup>2</sup> 当り

名称・規格など	数量	単位	単価	金額	備考
普通作業員		人			RA010 路盤材敷均し・小運搬
再生クラッシュラン RC-40	51.600	m <sup>3</sup>			TCF04 100×仕上厚×1.29
諸雑費		%			#01
計	100	m <sup>2</sup>			
小計	1	m <sup>2</sup>			
A 路盤種別 C 路盤材規格	=3 =2		B 施工幅 D 路盤厚さ (mm)		=1 =400

# 施工内訳表

路盤工（人力施工）  
車道部下層路盤

仕上り厚530mm

100 m<sup>2</sup> 当り

名称・規格など	数量	単位	単価	金額	備考
普通作業員		人			RA010 路盤材敷均し・小運搬
再生クラッシュラン RC-40	68.370	m <sup>3</sup>			TCF04 100×仕上厚×1.29
諸雑費		%			#01
計	100	m <sup>2</sup>			
小計	1	m <sup>2</sup>			
A 路盤種別 C 路盤材規格	=3 =2		B 施工幅 D 路盤厚さ (mm)		=1 =530

# 施工内訳表

施工 第0-0025号内訳表

上層路盤（車道・路肩部）

SZD009

1.4m未満(1層当平均仕上厚50mm超100mm以下) 全ての費用

1

m 2 当り

瀝青安定処理材

機械構成比： 労務構成比： 材料構成比： 市場単価構成比： 標準単価：

代表機労材規格	構成比	単価	代表機労材規格(東京地区)	単価(東京地区)	備考
振動ローラ（舗装用） [ハンドガイド式]			振動ローラ（舗装用） [ハンドガイド式]		MC246
振動コンパクタ [前進型]			振動コンパクタ [前進型]		MC274
その他(機械)			その他(機械)		EK009
特殊作業員			特殊作業員		RA005
普通作業員			普通作業員		RA010
土木一般世話役			土木一般世話役		RA125

# 施工内訳表

頁0-0044

当り

全ての費用

市場単価構成比：

標準単価：

材料構成比：

労務構成比：

機械構成比：

代表機材規格	構成比	単価	代表機材規格(東京地区)	単価(東京地区)	備考
その他(労務)			その他(労務)		ER009
アスファルト混合物 エコスラグ入り再生AS安定処理(40)			アスファルト混合物(安定処理路盤材) 瀝青安定処理材(40)		T1476
アスファルト乳剤 PK-3 プライムコート用			アスファルト乳剤 PK-3 プライムコート用		TG402
ガソリン レギュラー スタンド			ガソリン レギュラー スタンド		TSX32
軽油			軽油 パトロール給油		TSX24
その他(材料)			その他(材料)		EZ009

# 施工内訳表

頁0-0045

当り

全ての費用

機械構成比：      労務構成比：      材料構成比：      市場単価構成比：      標準単価：

代表機材規格 積算単価	構成比	単価	代表機材規格(東京地区) 積算単価	単価(東京地区)	備考
					EP001
小計					

# 施工内訳表

施工 第0-0026号内訳表

基層（車道・路肩部）

SZD021

平均仕上り厚 50 mm

全ての費用

1

m 2 当り

1.4m未満(1層当り平均仕上り厚50mm以下)

機械構成比： 労務構成比： 材料構成比： 市場単価構成比： 標準単価：

代表機材規格	構成比	単価	代表機材規格(東京地区)	単価(東京地区)	備考
振動ローラ（舗装用） [ハンドガイド式]			振動ローラ（舗装用） [ハンドガイド式]		MC246
振動コンパクタ [前進型]			振動コンパクタ [前進型]		MC274
その他(機械)			その他(機械)		EK009
特殊作業員			特殊作業員		RA005
普通作業員			普通作業員		RA010
土木一般世話役			土木一般世話役		RA125

# 施工内訳表

頁0-0047

当り

全ての費用

市場単価構成比：

標準単価：

材料構成比：

労務構成比：

機械構成比：

代表機材規格	構成比	単価	代表機材規格(東京地区)	単価(東京地区)	備考
その他(労務)			その他(労務)		ER009
アスファルト混合物 エコスラグ入り再生粗粒度アスコン(20)			再生アスファルト混合物 粗粒度(20)		T1478
アスファルト乳剤 PK-4 タックコート用			アスファルト乳剤 PK-4 タックコート用		TG404
ガソリン レギュラー スタンド			ガソリン レギュラー スタンド		TSX32
軽油			軽油 パトロール給油		TSX24
その他(材料)			その他(材料)		EZ009

# 施工内訳表

全ての費用

市場単価構成比：

標準単価：

材料構成比：

労務構成比：

機械構成比：

代表機材規格 積算単価	構成比	単価	代表機材規格(東京地区) 積算単価	単価(東京地区)	備考
					EP001
小計					

# 施工内訳表

施工 第0-0027号内訳表

表層 (車道・路肩部)

SZD023

平均仕上り厚 50 mm

全ての費用

1

m 2

当り

1.4m未満(1層当り平均仕上り厚50mm以下)

機械構成比： 労務構成比： 材料構成比： 市場単価構成比： 標準単価：

代表機労材規格	構成比	単価	代表機労材規格(東京地区)	単価(東京地区)	備考
振動ローラ (舗装用) [ハンドガイド式]			振動ローラ (舗装用) [ハンドガイド式]		MC246
振動コンパクタ [前進型]			振動コンパクタ [前進型]		MC274
その他(機械)			その他(機械)		EK009
特殊作業員			特殊作業員		RA005
普通作業員			普通作業員		RA010
土木一般世話役			土木一般世話役		RA125

# 施工内訳表

頁0-0050

当り

全ての費用

市場単価構成比：

標準単価：

材料構成比：

労務構成比：

機械構成比：

代表機材規格	構成比	単価	代表機材規格(東京地区)	単価(東京地区)	備考
その他(労務)			その他(労務)		ER009
アスファルト混合物 エコスラグ入り再生密粒度アスコン(20)			アスファルト混合物 密粒度(20)		T1480
アスファルト乳剤 PK-3 プライムコート用			アスファルト乳剤 PK-3 プライムコート用		TG402
ガソリン レギュラー スタンド			ガソリン レギュラー スタンド		TSX32
軽油			軽油 パトロール給油		TSX24
その他(材料)			その他(材料)		EZ009

# 施工内訳表

頁0-0051

当り

全ての費用

市場単価構成比：

標準単価：

材料構成比：

労務構成比：

機械構成比：

代表機材規格 積算単価	構成比	単価	代表機材規格(東京地区) 積算単価	単価(東京地区)	備考
					EP001
小計					

# 施工内訳表

施工 第0-0028号内訳表

表層 (車道・路肩部)

SZD023

平均仕上り厚 50 mm

全ての費用

1

m 2 当り

1.4m未満(1層当り平均仕上り厚50mm以下)

機械構成比： 労務構成比： 材料構成比： 市場単価構成比： 標準単価：

代表機労材規格	構成比	単価	代表機労材規格(東京地区)	単価(東京地区)	備考
振動ローラ (舗装用) [ハンドガイド式]			振動ローラ (舗装用) [ハンドガイド式]		MC246
振動コンパクタ [前進型]			振動コンパクタ [前進型]		MC274
その他(機械)			その他(機械)		EK009
特殊作業員			特殊作業員		RA005
普通作業員			普通作業員		RA010
土木一般世話役			土木一般世話役		RA125

# 施工内訳表

頁0-0053

当り

全ての費用

市場単価構成比：

標準単価：

材料構成比：

労務構成比：

機械構成比：

代表機材規格	構成比	単価	代表機材規格(東京地区)	単価(東京地区)	備考
その他(労務)			その他(労務)		ER009
アスファルト混合物 エコスラグ入り再生密粒度アスコン(20)			アスファルト混合物 密粒度(20)		T1480
アスファルト乳剤 PK-4 タックコート用			アスファルト乳剤 PK-4 タックコート用		TG404
ガソリン レギュラー スタンド			ガソリン レギュラー スタンド		TSX32
軽油			軽油 パトロール給油		TSX24
その他(材料)			その他(材料)		EZ009

# 施工内訳表

全ての費用

市場単価構成比：

標準単価：

材料構成比：

労務構成比：

機械構成比：

代表機材規格 積算単価	構成比	単価	代表機材規格(東京地区) 積算単価	単価(東京地区)	備考
					EP001
小計					

# 施工内訳表

区画線設置工  
 溶融式（手動）  
 ゼブラ 45cm  
 全ての費用 1000 m 当り

名称・規格など	数量	単位	単価	金額	備考
区画線設置工[溶融式（手動）] ゼブラ 45cm 豪雪補正：無 時間的制約：無 昼間	1,000.000	m			T3A57
路面標示用塗料 3種1号 JIS K 5665 溶融式 白 比重2.0 ガラスビーズ含有量15～18%	1,700.000	kg			T4A06
ガラスビーズ JIS R 3301 1号 (0.106～0.850mm) 色ー 比重ー	75.000	kg			T4A13
接着用プライマー 区画線用 色ー 比重0.9	75.000	kg			T4A11
軽油	89.000	L			TSX24
雑材料		%			#01
計	1,000	m			
小計	1	m			
A 施工区分	=1		B 規格・仕様		=12
C 時間的制約の有無	=1		D 夜間作業の有無		=1
E 色	=1		F 塗装厚		=1
G 舗装種別	=1		H 排水性舗装の有無		=1
I 施工区間	=1		J 豪雪割増		=1
K 費用の内訳	=1				



# 施工内訳表

施工 第0-0031号内訳表

SZA961

5.7km以下

全ての費用

1

m 3 当り

殻運搬

コンクリート(鉄筋)構造物とりこわし

機械構成比：

労務構成比：

材料構成比：

市場単価構成比：

標準単価：

代表機 労 材 規 格	構成比	単 価	代 表 機 労 材 規 格(東京地区)	単価(東京地区)	備 考
ダンプトラック [オンロード・ディーゼル]			ダンプトラック [オンロード・ディーゼル]		MA405
運転手 (一般)			運転手 (一般)		RA075
軽油			軽油 パトロール給油		TSX24
積算単価			積算単価		EP001
小計					











# 入力データ一覧表

コード	名称・規格など	数量/ 単位	単価 金額	条件 条件名 値称
X1000	**本工事**			
Y10ZZ	管路	1式		
Y103W	管きよ工（開削）	1式		
Y103W2DV	管路土工	1式		
Y103W2DV51I	管路掘削	1式		
SZA161	床掘り 土砂	24 m <sup>3</sup>		A=1, B=5, E=1, F=1 A=土砂, B=小規模, E=豪雪割増 工種条件と同じ, F=全ての費用
SK005	機械掘削工（バックホウ）	14 m <sup>3</sup>		A=1, B=4, C=1 B=超低騒音（排出ガス対策型2次基準）, C=豪雪割増 工種条件と 同じ
Y103W2DV51J	管路埋戻	1式		
SZA181	埋戻し 土砂	16 m <sup>3</sup>		A=5, B=1, D=1, E=1 A=小規模, B=土砂, D=豪雪割増 工種条件と同じ, E=全ての費用
Y103W2DV51K	発生土処理	1式		
SZA105	土砂等運搬 小規模	24 m <sup>3</sup>		A=2, B=5, C=1, D=2, F=1, G=0.5 A=小規模, C=土砂(岩塊・玉石混り土含む), D=DID区間あり, F=豪雪割 増 工種条件と同じ, G=運搬距離 [km]
SK035	発生土運搬工 運搬距離0.5km DID地区あり	14 m <sup>3</sup>		A=2, B=3, C=2, D=0.5, E=1, F=1 C=DID地区あり, D=運搬距離 (km), E=運搬路面状況 良好, F= 豪雪割増 工種条件と同じ
SZA125	積込（ルーズ） 土砂	37 m <sup>3</sup>		A=1, B=4, C=1 A=土砂, B=小規模(標準), C=豪雪割増 工種条件と同じ
SZA105	土砂等運搬 小規模	16 m <sup>3</sup>		A=2, B=5, C=1, D=2, F=1, G=0.5 A=小規模, C=土砂(岩塊・玉石混り土含む), D=DID区間あり, F=豪雪割 増 工種条件と同じ, G=運搬距離 [km]

# 入力データ一覧表

コード	名称・規格など	数量／ 単位	単価 金額	条件 件名 値称
SZA105	土砂等運搬 小規模	20 m <sup>3</sup>		A=2, B=5, C=1, D=2, F=1, G=4 A=小規模, C=土砂(岩塊・玉石混り土含む), D=DID区間あり, F=豪雪割増 工種条件と同じ, G=運搬距離 [km]
Y103W2DW	管布設工	1式		
Y103W2DW4T8	硬質塩化ビニル管	1式		
SK980	硬質塩化ビニル管設置工 呼び径200mm	25.6 m		A=2, B=1, C=1, D=1 A=呼び径200mm, B=施工規模 20m以上, C=時間的制約なし, D=夜間作業(20時~6時)なし
Y103W2DW5A5	継手類	1式		
F0001	マンホール用可とう継手 VUφ200	2 個		
F0002	媒介継手 HP-VU用 φ250	1 個		
F0003	異径継手 VU用 φ250-200	1 個		
Y103W2DW51T	マンホール削孔接続	1式		
F0005	マンホール削孔 VUφ200(1号マンホール)	1 箇所		
Y103W2DX	管基礎工	1式		
Y103W2DX51X	砂基礎	1式		
SK985	砂基礎工(機械施工)	9 m <sup>3</sup>		A=2, C=1, D=1, E=2, F=1.26 A=施工規模 10m <sup>3</sup> 未満, C=夜間作業(20時~6時)なし, D=砂計上あり, E=再生砂, F=砂数量(m <sup>3</sup> /m <sup>3</sup> ) (土量変化率考慮)
Y103W2E0	管路土留工	1式		
Y103W2E052D	たて込み簡易土留	1式		

# 入力データ一覧表

コード	名称・規格など	数量／ 単位	単価 金額	条件 条件名 値称
SK070	たて込み簡易土留材建込工（両側分） 掘削深 2.0m以下	26.5 m		A=1, B=2, C=4, F=1 A=建込み, B=掘削深 2.0m以下, C=超低騒音（排出ガス対策型2次基準）, F=豪雪割増 工種条件と同じ
SK070	たて込み簡易土留材引抜き工（両側分） 掘削深 2.0m以下	26.5 m		A=2, B=2, F=1 A=引抜き, B=掘削深 2.0m以下, F=豪雪割増 工種条件と同じ
F0004	土留賃料	1 式		
Y1040	マンホール工	1 式		
Y10402FW	現場打ちマンホール工	1 式		
Y10402FW5A7	1号マンホール	1 式		
G0010	インバート工 1号マンホール	2 箇所		
Y1042	取付管およびます工	1 式		
Y10422EX	取付管布設工	1 式		
Y10422EX54I	取付管	1 式		
SK992	取付管布設および支管取付工 管径 100mm	1 箇所		A=1, B=2, D=1, E=1, F=3, G=1 A=管径 100mm, B=施工規模 5箇所未満, D=夜間作業（20時～6時）なし, E=取付管長補正なし, F=本管材質 コンクリート・陶製以外, G=可とう性支管設置なし
Y1043	付帯工	1 式		
Y10432EY	舗装版破碎工	1 式		
Y10432EYAOK	殻運搬	1 式		
SZA961	殻運搬 舗装版破碎	2 m3		A=3, B=2, C=2, E=1, F=1, G=3.8 A=舗装版破碎, B=機械積込(対策不要厚15cm超)又は(対策必要), C=D ID区間あり, E=豪雪割増 工種条件と同じ, F=全ての費用, G=運搬距離 [km]

# 入力データ一覧表

コード	名称・規格など	数量／ 単位	単価 金額	条件 条件名	値 称
T8232	舗装版切断運搬費（汚泥） 2t車 片道25kmまで	0.1 m <sup>3</sup>			
Y10432EYA0L	殻処分	1式			
S0020	処分費 アスファルト	2 m <sup>3</sup>		A=3 A=アスファルト	
S0020	処分費 舗装版切断汚泥	0.1 m <sup>3</sup>		A=5 A=舗装版切断汚泥	
Y10432EY485	舗装版切断	1式			
SZD321	舗装版切断 アスファルト舗装版	53.0 m		A=1, B=1, E=1, F=1 A=アスファルト舗装版, B=15cm以下, E=豪雪割増 工種条件と同じ, F=全ての費用	
Y10432EY486	舗装版破碎	1式			
SZD311	舗装版破碎 アスファルト舗装版	25 m <sup>2</sup>		A=1, B=1, C=2, D=1, F=1, G=1, H=1 A=アスファルト舗装版, B=障害等なし, C=騒音振動対策必要, D=15cm以下, F=積込作業あり, G=豪雪割増 工種条件と同じ, H=全ての費用	
Y10432J5	アスファルト舗装復旧工	1式			
Y10432J5A1J	下層路盤（車道・路肩部）	1式			
S1808	路盤工（人力施工） 車道部下層路盤	20 m <sup>2</sup>		A=3, B=1, C=2, D=400 A=車道部下層路盤, B=W≦1.6, C=再生クラッシャーラン RC-40, D=路盤厚さ（mm）	
S1808	路盤工（人力施工） 車道部下層路盤	6 m <sup>2</sup>		A=3, B=1, C=2, D=530 A=車道部下層路盤, B=W≦1.6, C=再生クラッシャーラン RC-40, D=路盤厚さ（mm）	
Y10432J5A1L	上層路盤（車道・路肩部）	1式			
SZD009	上層路盤（車道・路肩部） 瀝青安定処理材	6 m <sup>2</sup>		A=1, B=2, C=70, F=2, G=21, I=2, K=1, L=1, M=1 A=瀝青安定処理材, B=1.4m未満(1層当平均仕上厚50mm超100mm以下)	

# 入力データ一覧表

コード	名称・規格など	数量／ 単位	単価 金額	条件 条件名 値 称
				,C=1層当り平均仕上り厚(mm),F=プライムコート,G=エコスラグ入り再生AS安定処理(40)-50,I=プライムコート PK-3,K=夜間割増なし,L=豪雪割増 工種条件と同じ,M=全ての費用
Y10432J5A1N	基層(車道・路肩部)	1式		
SZD021	基層(車道・路肩部) 1.4m未満(1層当り平均仕上り厚50mm以下)	6 m <sup>2</sup>		A=1,B=50,C=1,D=1,E=22,F=1,H=1,I=1,J=1,K=1 A=1.4m未満(1層当り平均仕上り厚50mm以下),B=1層当り平均仕上り 厚(mm),C=2.35t/m <sup>3</sup> ,D=タックコート,E=エコスラグ入り再生粗粒度アスコ ン(20)-50,F=タックコート PK-4,H=夜間割増なし,I=豪雪割増 工種条件 と同じ,J=全ての費用,K=運搬距離 40km以下
Y10432J5A1S	表層(車道・路肩部)	1式		
SZD023	表層(車道・路肩部) 1.4m未満(1層当り平均仕上り厚50mm以下)	20 m <sup>2</sup>		A=1,B=50,C=1,D=2,E=24,F=2,H=1,I=1,J=1,K=1 A=1.4m未満(1層当り平均仕上り厚50mm以下),B=1層当り平均仕上り 厚(mm),C=2.35t/m <sup>3</sup> ,D=プライムコート,E=エコスラグ入り再生密粒度アスコ ン(20)-50,F=プライムコート PK-3,H=夜間割増なし,I=豪雪割増 工種 条件と同じ,J=全ての費用,K=運搬距離 40km以下
SZD023	表層(車道・路肩部) 1.4m未満(1層当り平均仕上り厚50mm以下)	6 m <sup>2</sup>		A=1,B=50,C=1,D=1,E=24,F=1,H=1,I=1,J=1,K=1 A=1.4m未満(1層当り平均仕上り厚50mm以下),B=1層当り平均仕上り 厚(mm),C=2.35t/m <sup>3</sup> ,D=タックコート,E=エコスラグ入り再生密粒度アスコ ン(20)-50,F=タックコート PK-4,H=夜間割増なし,I=豪雪割増 工種条件 と同じ,J=全ての費用,K=運搬距離 40km以下
Y10432F4	区画線工	1式		
Y10432F443T	熔融式区画線	1式		
S4600	区画線設置工 熔融式(手動)	0.5 m		A=1,B=12,C=1,D=1,E=1,F=1,G=1,H=1,I=1,J=1,K=1 A=熔融式(手動),B=ゼブラ 45cm,C=無し,D=夜間作業(20 時~6時) なし,E=白,F=1.5mm,G=アスファルト,H=排水性舗 装でない場合,I=供用区間,J=豪雪割増 工種条件と同じ,K=全ての 費用

# 入力データ一覧表

コード	名称・規格など	数量／ 単位	単価 金額	条件 名称 値称
Y10432F6	既設構造物撤去工	1 式		
Y10432F66WJ	既設管撤去	1 式		
S4638	構造物とりこわし工 鉄筋構造物 機械施工	0.6 m <sup>3</sup>		A=2, B=1, C=1, D=1, E=2 A=鉄筋構造物, B= 機械施工, C=無し, D=夜間作業 (20時～6時) なし, E=低騒音・低振動対策 必要
SZA961	殻運搬 コンクリート(鉄筋) 構造物とりこわし	0.6 m <sup>3</sup>		A=2, B=1, C=2, E=1, F=1, G=3.8 A=コンクリート(鉄筋) 構造物とりこわし, B=機械積込, C=DID区間あり, E=豪 雪割増 工種条件と同じ, F=全ての費用, G=運搬距離 [km]
S0020	処分費 コンクリート (鉄筋)	0.6 m <sup>3</sup>		A=1 A=コンクリート (鉄筋)
Y1000	仮設工	1 式		
Y1000232	交通管理工	1 式		
Y1000232Y21	交通誘導警備員	1 式		
S0914	交通誘導警備員の計上 交通誘導警備員B	1 式		A=4, B=2, C=2 A=必要日数, B=配置人数, C=交通誘導警備員B
G0000	**直接工事費**			
Z0051	うち材料費	1 式		
Z0052	うち労務費	1 式		
Z0004	運搬費	1 式		
SA005	仮設材等の運搬 製品長 1.2m以内	12.0 t		A=1, B=1.2, C=3, D=1, F=2, G=2, J=4 A=製品長 1.2m以内, B=片道運搬距離 (km), C=往復運搬, D=深夜 早朝割増なし, F=有料道路利用料計上なし, G=その他の諸料金計上 なし, J=積込み, 取卸し (往復分)
Z0006	技術管理費	1 式		

# 入力データ一覧表

コード	名称・規格など	数量/ 単位	単価 金額	条 件 名	値 称
T9065	産業廃棄物の分析 溶出試験 10検体まで 六価クロム化合物	1 検体			
Z0050	共通仮設費（率分）	1 式			
G1000	** 共通仮設費計 **				
G2000	** 純工事費 **				
Z0020	現場管理費	1 式			
Z0056	うち法定福利費事業主分	1 式			
Z0057	うち建退共制度の掛金	1 式			
G4000	** 工事原価 **				
Z0058	うち安全衛生経費	1 式			
Z0030	一般管理費等	1 式			
G3200	** 一般管理費等計 **				
G4800	** 工事価格 **				
G4500	** 工事価格計 **				
Z0039	消費税・地方消費税額	1 式			
G4900	** 請負工事費 **				



# 数量総括表

補助

分割 号

工事区分	工 種	種 別	細 別	規 格	単 位	設計数量	変更数量	摘 要
		管布設工	継手類					
				可とう性継手 VUφ200	個	2		
				媒介継手 HP-VU用φ250	個	1		
				異径継手 VU用250-200	個	1		
			マンホール削孔接続					
				削孔費 VUφ200(1号マンホール)	箇所	1		
		管基礎工	砂基礎					
				砂基礎工 再生砂 BH0.28m <sup>3</sup> 投入	m <sup>3</sup>	9		
		管路土留工	建て込み簡易土留					
			φ200mmVU	建込簡易土留建込・引抜工 平均H=1.55m B=0.95m	m	26.5		
				土留賃料	式	1		1ロット 20.5m 1.54×20.5×2(両面)=63.1m <sup>2</sup> 2日 1ロット 6.0m 1.55×6.0×2(両面)=18.6m <sup>2</sup> 1日
	マンホール工							
		既設マンホール工	既設現場打1号マンホール	インバート工	箇所	2		
	取付管およびます工							
		支管取付工	支管取付工					
				取付管径φ100 支管200-100 5箇所未満	箇所	1		

# 数量総括表

補助

分割号

工事区分	工種	種別	細別	規格	単位	設計数量	変更数量	摘要
	付帯工							
		舗装撤去工	舗装版切断	As t=15cm以下	m	53.0		41.0 + 12.0 = 53.0
			濁水処理	As t=5cm(市道・車道) As t=10cm(県道A・車道)	m <sup>3</sup>	0.1		0.023 × 0.05 × 41.0 0.023 × 0.10 × 12.0 = 0.08
			舗装版破碎	舗装版直接掘削・積込 As t=15cm以下 BH0.45m <sup>3</sup>	m <sup>2</sup>	25		市道・車道 県道A・車道 19.5 + 5.7 + = 25.2
			殻運搬処理	BH0.45m <sup>3</sup> 積込 DT10t L=1.2km As t=15cm以下	m <sup>3</sup>	2		1.0 + 0.6 + = 1.6
				As処理費	m <sup>3</sup>	2		
		舗装復旧工	下層路盤工	市道(車道) 再生骨材RC40 t=40cm(車道)	m <sup>2</sup>	20		
				県道A(車道) 再生骨材RC40 t=53cm(車道)	m <sup>2</sup>	6		
			上層路盤工	県道A(車道) R-01 t=7cm(車道)	m <sup>2</sup>	6		
			基層工	県道A(車道) Rp-02 t=5cm(車道)	m <sup>2</sup>	6		
			表層工	市道(車道) エコスラグ入り 再生密粒度As(20)-50 t=5cm(車道)	m <sup>2</sup>	20		
				県道A(車道) エコスラグ入り 再生密粒度As(20)-50 t=5cm(車道)	m <sup>2</sup>	6		
		既設管撤去工						
			構造物取り壊し	鉄筋コンクリート	m <sup>3</sup>	0.6		
				鉄筋コンクリート管廃材運搬処理	m <sup>3</sup>	0.6		
		区画線工						
				ゼブラ(白)幅45cm	m	0.5		



補助	数量計算表										分割		号					
	管径	掘削幅	掘削土質	土留種別	管基礎条件	埋戻土条件	舗装構成				その他							
設計条件	VU 200	W 0.95 バックホウ 0.28	砂礫	たて込み簡易	基礎種別 砂基礎 施工角度 360°	発生土	現況				復旧				基礎断面積 Ak = 0.359 m <sup>2</sup> 管外断面積 A = 0.037 m <sup>2</sup>			
							管理者の別	県道(A(車道))	市道(車道)	砂利道	コンクリート道	県道(A(車道))	市道(車道)	砂利道		コンクリート道		
							全厚(cm)		45				45					
							表層(cm)		5				5					
							中間層(cm)											
							基層(cm)											
上層(cm)																		
下層(cm)							40				40							
路線番号	測点 (マンホール番号)	掘削深 (m)	平均掘削深 H	路線延長 L	掘削工				埋戻工						道路種別	備考 (土工平均断面)		
	上流側	上流側 A	(m)	(m)	舗装復旧工	舗装版直接掘削	舗装切断工	予掘り工	機械掘削工	埋戻1	発生土	発生土	発生土	埋戻2			残土処分	
	下流側	下流側 B	(m)	(m)	(m <sup>2</sup> )	As (m <sup>2</sup> )	(m)	(m <sup>3</sup> )	(m <sup>3</sup> )	発生土 G (m <sup>3</sup> )	発生土 (m <sup>3</sup> )	発生土 (m <sup>3</sup> )	発生土 I (m <sup>3</sup> )	As (m <sup>3</sup> )			土砂 (m <sup>3</sup> )	
			H=(A+B)/2	L	W×L	W×L	L×2	W×(1.0-t) ×L	W×(H-1.0) ×L	W×hg×L				W×hi×L	W×L×t	Y+Z-(G+I)/0.9		
283-7	283-7-1 283-7-1+20.50	1.54 1.54	1.54	20.50	19.5	19.5	41.0	18.5	10.5					13.0	1.0	14.6	市道(車道)	掘削深= 1.54 舗装= 0.45 埋戻1= 埋戻2= 0.67 基礎= 0.42
																		掘削深= 舗装= 埋戻1= 埋戻2= 基礎=
																		掘削深= 舗装= 埋戻1= 埋戻2= 基礎=
																		掘削深= 舗装= 埋戻1= 埋戻2= 基礎=
																		掘削深= 舗装= 埋戻1= 埋戻2= 基礎=
																		掘削深= 舗装= 埋戻1= 埋戻2= 基礎=
																		掘削深= 舗装= 埋戻1= 埋戻2= 基礎=
																		掘削深= 舗装= 埋戻1= 埋戻2= 基礎=
合計	加重平均掘削深 =		1.54	20.50	市道(車道) 19.5	t=5cm 19.5	t=15cm以下 41.0	BH0.28 18.5	10.5					13.0	t=5cm 1.0	14.6	荷重平均	掘削深= 1.54 舗装= 0.45 埋戻1= 埋戻2= 0.67 基礎= 0.42

補助	数量計算表											分割		号			
	管径	掘削幅	掘削土質	土留種別	管基礎条件		舗装構成								その他		
					基礎種別	埋戻土条件	現況				復旧				基礎断面積	その他	
設計条件	VU 200	W 0.95 バックホウ 0.28	粘性土	たて込み簡易	砂基礎	発生土	管理者の別	県道A(車道)	市道(車道)	砂利道	コンクリート道	県道A(車道)	市道(車道)	砂利道	コンクリート道	基礎断面積 Ak = 0.359 m <sup>2</sup> 管外断面積 A = 0.037 m <sup>2</sup>	
							全厚(cm)	70				70					
							表層(cm)	5				5					
							中間層(cm)										
							基層(cm)	5				5					
							上層(cm)	7				7					
下層(cm)	53				53												
路線番号	測点 (マンホール番号)	掘削深 (m)	平均掘削深 H (m)	路線延長 L (m)	掘削工					埋戻工					道路種別	備考 (土工平均断面)	
					舗装復旧工	舗装版直接掘削	舗装切断工	予掘り工	機械掘削工	埋戻1	埋戻2		残土処分				
					As (m <sup>2</sup> )	As (m <sup>2</sup> )	Y (m <sup>3</sup> )	Z (m <sup>3</sup> )	G (m <sup>3</sup> )	I (m <sup>3</sup> )	As (m <sup>3</sup> )	土砂 (m <sup>3</sup> )					
	上流側	上流側 A	H=(A+B)/2	L	W×L	W×L	L×2	W×(1.0-t) ×L	W×(H-1.0) ×L	W×hg×L			W×hi×L	W×L×t	Y+Z-(G+I)/0.9		
283-7	283-7-1+20.50	1.54															
	285-1-1	1.56	1.55	6.00	5.7	5.7	12.0	5.1	3.1				2.5	0.6	5.4	県道A(車道)	掘削深= 1.55 舗装= 0.70 埋戻1= 埋戻2= 0.43 基礎= 0.42
																	掘削深= 舗装= 埋戻1= 埋戻2= 基礎=
																	掘削深= 舗装= 埋戻1= 埋戻2= 基礎=
																	掘削深= 舗装= 埋戻1= 埋戻2= 基礎=
																	掘削深= 舗装= 埋戻1= 埋戻2= 基礎=
																	掘削深= 舗装= 埋戻1= 埋戻2= 基礎=
																	掘削深= 舗装= 埋戻1= 埋戻2= 基礎=
																	掘削深= 舗装= 埋戻1= 埋戻2= 基礎=
合計	加重平均掘削深 =		1.55	6.00	県道A(車道) 5.7	t=10cm 5.7	t=15cm以下 12.0	BH0.28 5.1	3.1				2.5	t=10cm 0.6	5.4	荷重平均	掘削深= 1.55 舗装= 0.70 埋戻1= 埋戻2= 0.43 基礎= 0.42

管・基礎数量計算書

補助 路線番号	測 点	路線延長 (m)	人孔による 減長(内径) (m)	副管による 減長 (m)	人孔による 減長(壁厚) (m)	管渠延長 (m)	基礎延長 素掘り部 (m)	基礎延長 土留部 (m)	バックホウ (m <sup>3</sup> )	掘削幅 (m)	管基礎 施工角 (度)	分割 号 (硬質塩化ビニル管 200 mm)		可とう性 マンホール継手 (個)
												管本数 (ゴム輪受口) 4.00 (m/本)	プレーンエント 直管 (m)	
283-7	No. 283-7-1 ~ No. 285-1-1	26.50	0.45+0.45 0.90		0.075+0.075 0.15	25.60		25.45	0.28	0.95	360	6	1.60	2
計		26.50	0.90		0.15	25.60		25.45		幅 0.95		6	1.60	2

土留部砂基礎  
 BH 0.28 m<sup>3</sup>      25.45 m × 0.359 m<sup>3</sup>/m =      9.1      m<sup>3</sup>  
 BH 0.45 m<sup>3</sup>      0.00 m × 0.577 m<sup>3</sup>/m =      m<sup>3</sup>  
 BH 0.80 m<sup>3</sup>      0.00 m × 0.719 m<sup>3</sup>/m =      m<sup>3</sup>

プレーンエンド直管  
 1.60 m ÷ 4.00m/本 =      1 本  
 HP-VU用媒介継手      1 個  
 VU用異径継手      1 個

土留工数量表

補助 路 線 番 号	人 孔 番 号	土 留 延 長  (m)	最 大 掘 削 深  (m)	軽量鋼矢板土留工 (m)						木製支保工(m)		たて込み簡易土留工 (m)			備 考		
				矢板長	矢板長	矢板長	矢板長	矢板長	矢板長	H<2.0m	H≥2.0m	H≤3.5m		3.5m<H≤4.5m		4.5m<H≤6.0m	
				1.5m	2.0m	2.5m	3.0m	3.5m	4.0m	木製1段	木製2段						
283-7	No. 283-7-1 ~ No. 285-1-1	26.50	1.56										26.5				
計		26.50											26.5				

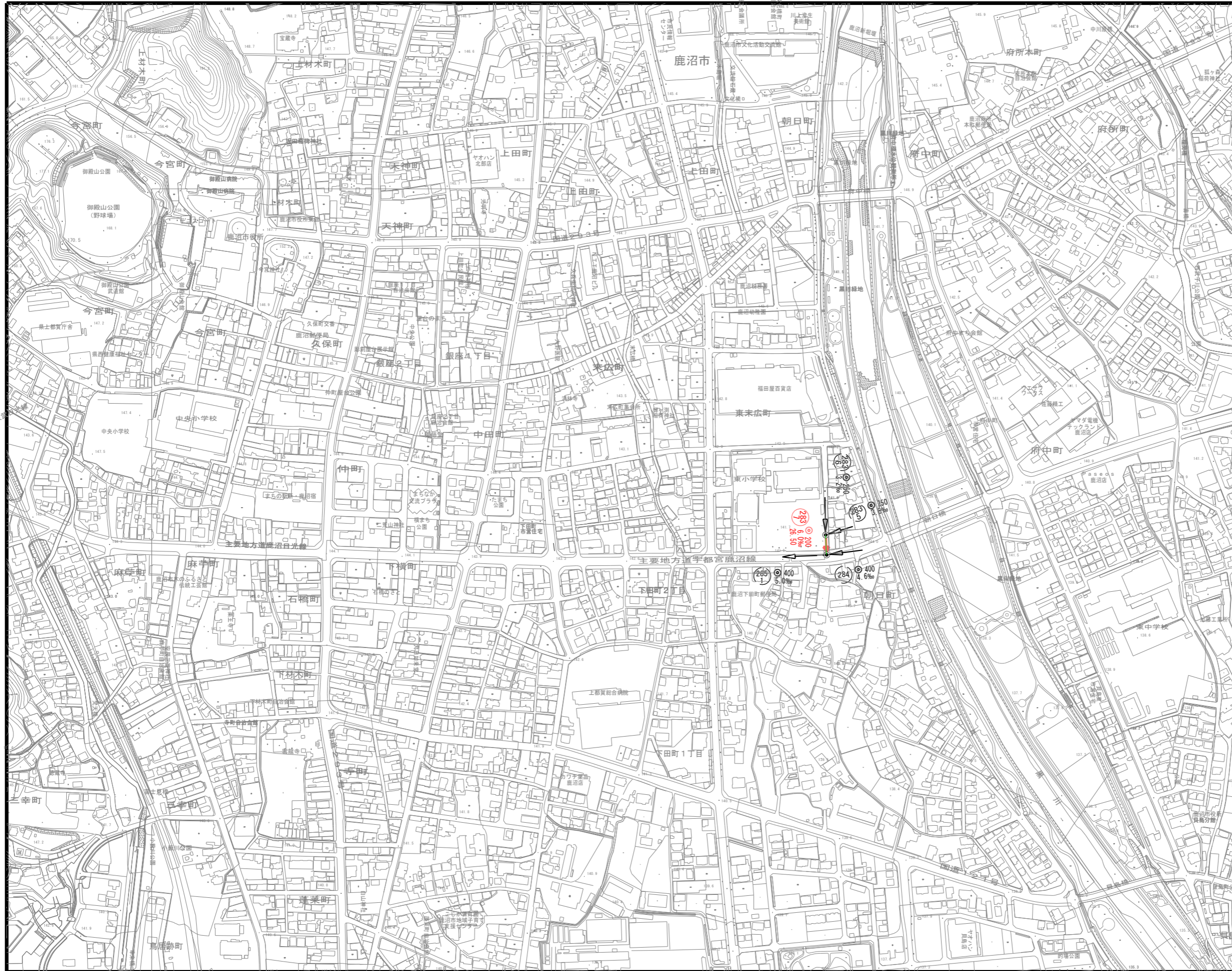




種 別	計 算 式	数 量
既設管撤去工 鉄筋コンクリート 管撤去HP φ 250	$26.50 - 0.90 = 25.60$	25.60 m
鉄筋コンクリート 管廃材運搬処理	$(0.306^2 - 0.250^2) \times \pi / 4 = 0.0245 \text{ m}^3/\text{m}$ $0.0245 \text{ m}^3/\text{m} \times 25.60 = 0.63$	0.63 m <sup>3</sup>



系統図 縮尺 1:2500

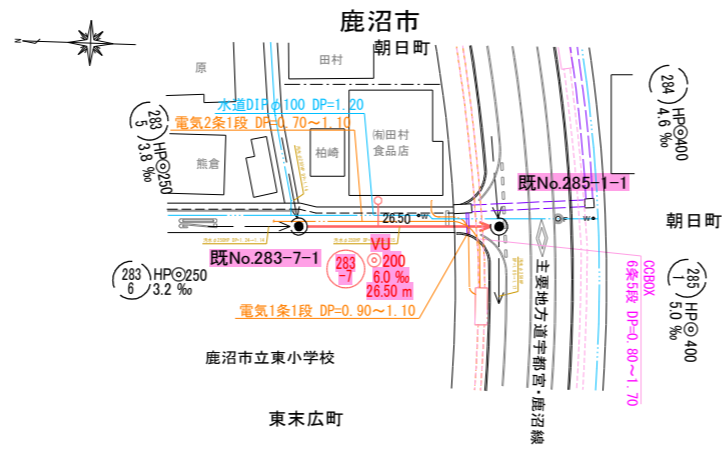


凡例

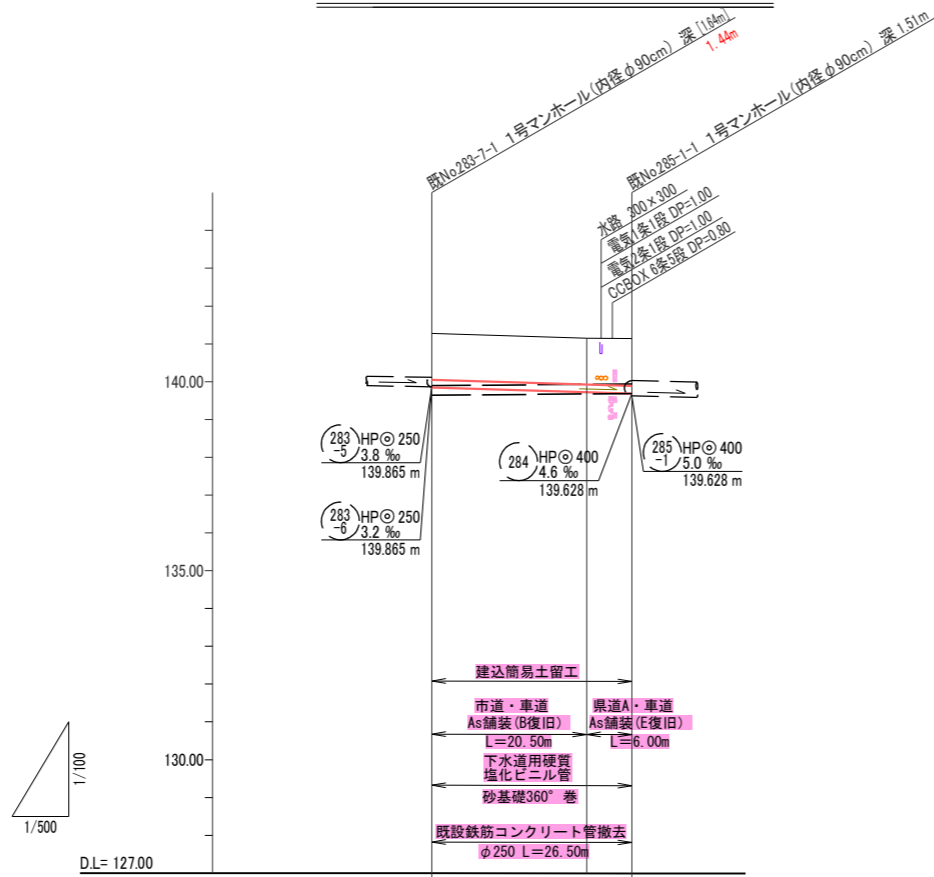
記号	名称
—→	既設 管きよ
→	新設 管きよ
○	樹人孔 (内径70cm)
⊙	0号人孔 (内径75cm)
⊕	1号人孔 (内径90cm)
⊖	2号人孔 (内径120cm)
⊗	3号人孔 (内径150cm)
⊘	4号人孔 (内径180cm)
—	ガス管
—	水道管
—	電力地中線
—	NTT地中線
—	雨水管

事業年度	令和 8 年度
工事名	公共下水道管布設替工事(東末広町)
図面名称	系統図
工事箇所	鹿沼市 東末広町
	縮尺 図示
図面番号	4 葉中之 1

平面図 縮尺 1:500



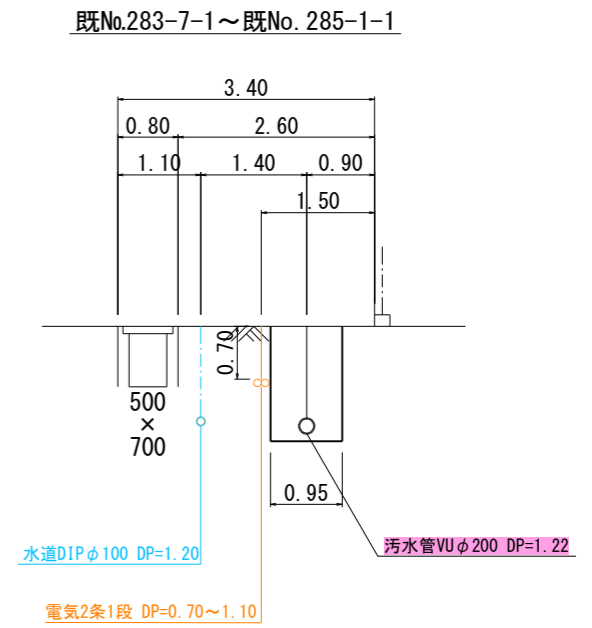
縦断面図 縮尺 縦 1:100 横 1:500



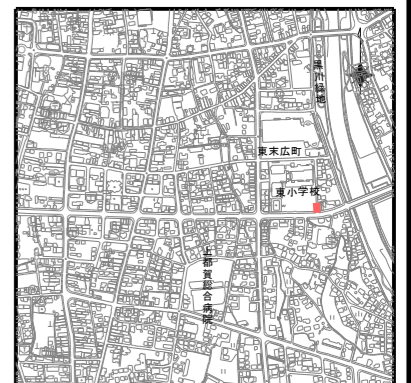
地点	283-7-1	285-1-1 +2050	285-1-1
管底高	139.845	139.722	139.686
掘削深	1.54	1.54	1.56
土盛り	1.23	(1.23)	(1.24)
地盤高	141.28	141.15	141.14

※ [ ]は、既設管の情報である。

横断面図 縮尺 1:50

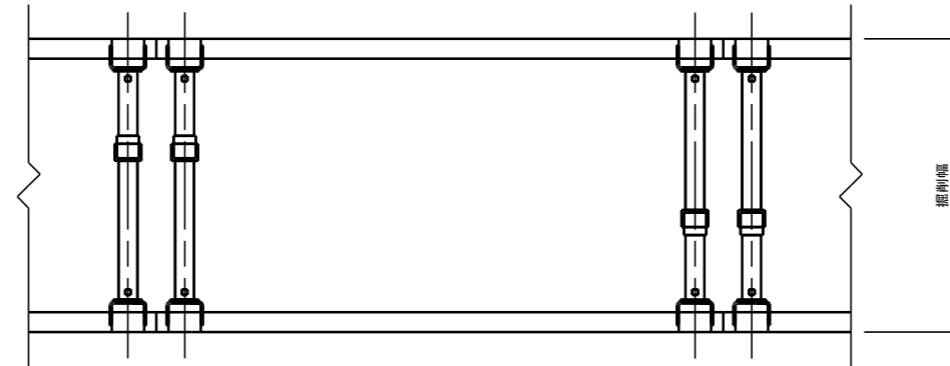


案内図 縮尺 1:10000

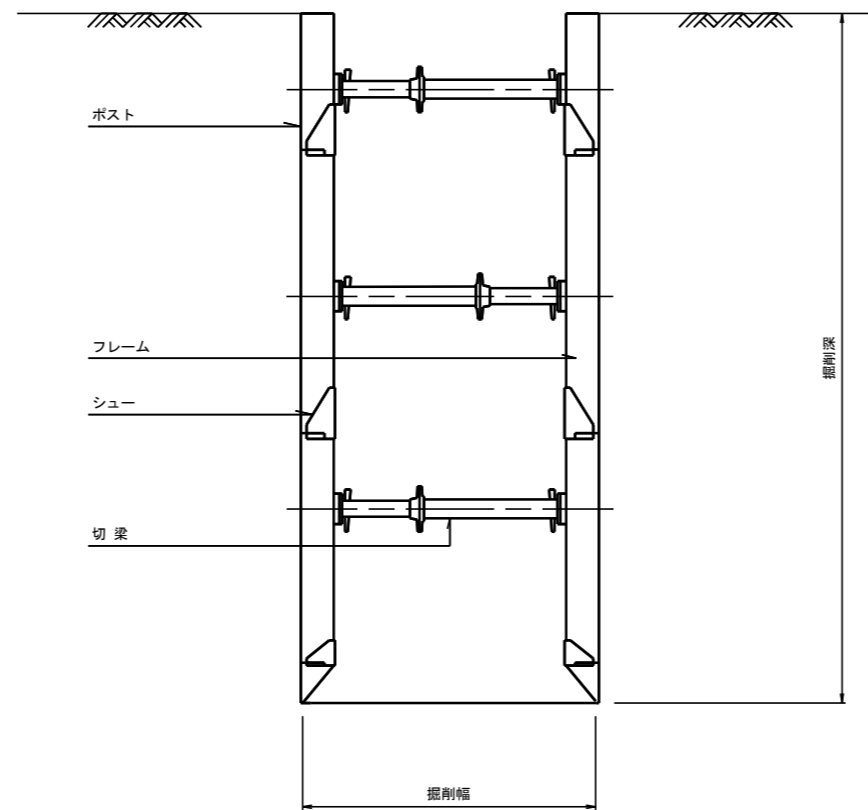


事業年度	令和 8 年度
工事名	公共下水道管布設替工事(東末広町)
図面名称	平面図・縦断面図・横断面図
工事箇所	鹿沼市 東末広町
縮尺	図示
図面番号	4 葉中之 2

平面図



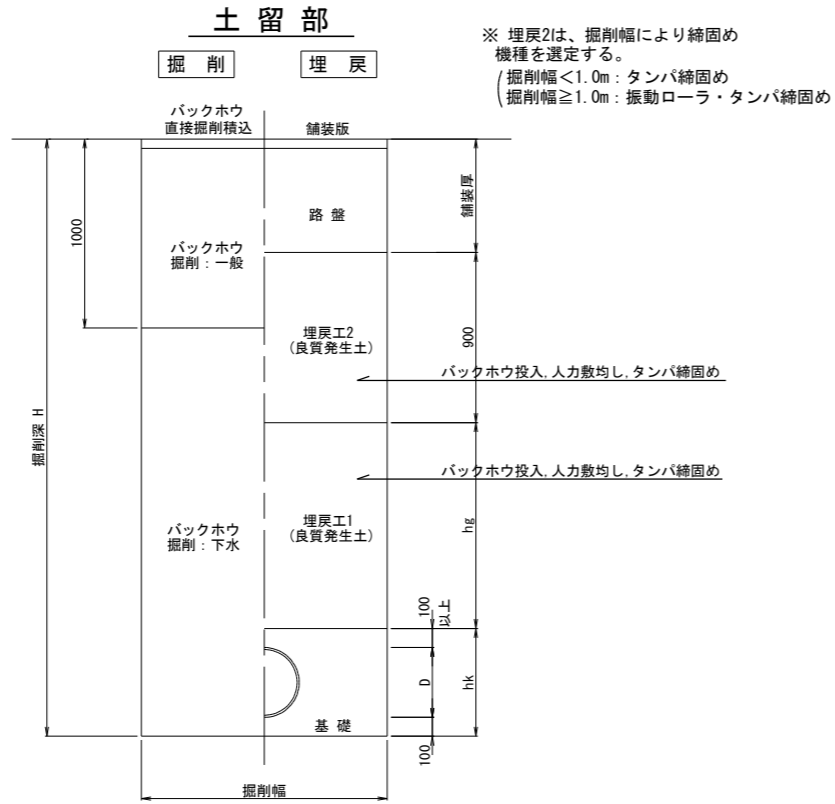
断面図



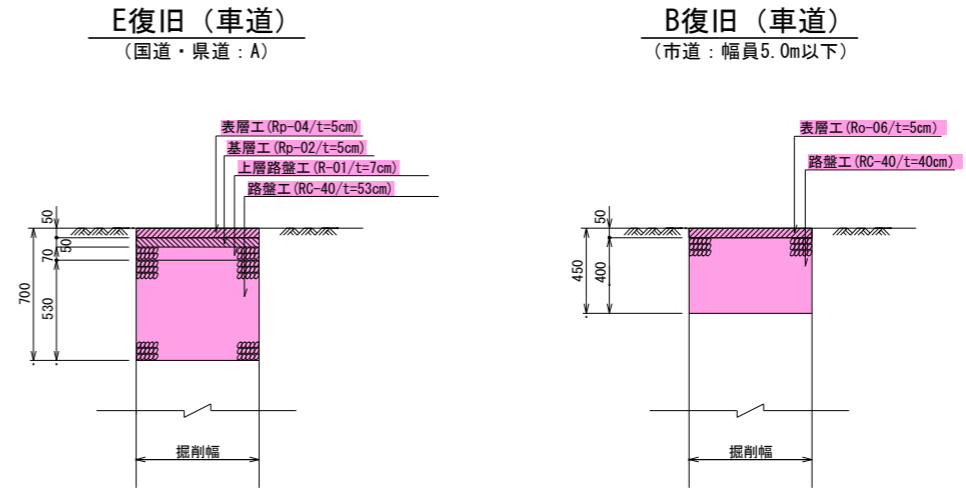
※土留の設置にあたっては現場条件を勘案し最適な方式を選定すること。

事業年度	令和 8 年度		
工事名	公共下水道管布設替工事(東末広町)		
図面名称	建込簡易土留工標準図		
工事箇所	鹿沼市	東末広町	村
	縮尺	図示	
図面番号	4 葉中之 3		

土工標準図 縮尺 1:20



舗装復旧図 縮尺 1:20



事業年度	令和 8 年度
工事名	公共下水道管布設替工事(東末広町)
図面名称	土工標準図・舗装復旧図
工事箇所	鹿沼市 東末広町
	縮尺 図示
図面番号	4 葉中之 4

# 位置図



公共下水道管布設替工事(東末広町)