

ここ、実はちょっとクセになる

# かぬま 移住・定住ガイドブック



# 目次

## ➤ 移住者インタビュー 1

河原さん  
～研修受講で新規就農～

山川さん  
～二地域居住から始める移住～

## ➤ かぬまエリアガイド 5

## ➤ かぬまの暮らし 6

？コラム 気になる？収入と支出

## ➤ 支援制度 7

住まい  
仕事  
子育て

？コラム 子どものお出かけは  
…公園？

教育  
医療

## ➤ かぬまに移住したいと思ったら 12

## ➤ かぬまへのアクセス 13

？コラム 知ってる？かぬまの方言

### ●表紙写真について

(左上から) 1.二地域居住の山川さんのお子さんがインタビュー中に描いてくれた絵 2.関東一の清流とも言われる大芦川 3.2～3月に開花する梅の花 4.移住者の河原さんが育てるイチゴの葉水。健康の証 5.冬季に市内各地で体験できるいちご狩り 6.スノーピーク鹿沼 7.AWANO夢咲くART FESTIVAL 8.大芦溪谷



## ≡ 偶然参加したセミナーで新規就農の ≡ 研修制度を知り、移住先を決める

移住前は住宅関係の会社に勤めていたという河原さん。農業にチャレンジしたいと思い、いろいろな相談会やセミナーに参加したそう。

「いちご農家に憧れていましたが、最初は別の場所を想定していたんです。ある日偶然参加したセミナーで鹿沼市のブースを紹介され、研修制度を知りました。鹿沼市は新規就農に力を入れているとわかり、移住先として選びました」





農業に憧れて会社員から新規就農  
河原さん 家族

移住元：神奈川県  
お仕事：いちご農家



≡ 人との繋がりを楽しみながら、  
≡ 仕事と暮らしを楽しんでいく

現在の住まいや暮らしについても聞いた。「実は、研修生になる前から中古住宅を購入し、DIYでリフォームして暮らしています」「鹿沼市は地域の行事も多く、神奈川でのマンション暮らしでは感じることでできなかった、人との繋がりを楽しんでいます。市内になんでも揃っていて、不自由することはないですし、まちと自然の距離が近く、コンパクトにまわっていると感じます」

最後に、今後の暮らしについて訊ねた。「元々は老後に始めようと思っていたんですが、縁あって早く始めることができました。いちご農家としてより技術力を高めて行き、10年後には家を新築で建てるのが目標です！」「これからもっといちご農家が増えることを願っていますし、交流の機会を作っていきたいです」



鹿沼市の新規就農者研修を経て、現在はビニルハウス9棟でいちごを栽培している。「家族の協力があることができることなので、いつも感謝しています」



聞いてみました  
／ 暮らしの本音！ ／

子育て環境などで心配は  
ありませんでしたか？

最初は学校のことなどを不安もありましたが、市の「子ども家庭・サポートセンター」では親身に対応してもらえました。

地域の学習支援もあり、子育てのサポートも都会よりよかったと感じています。

かめまの魅力を教えてください！

家やお店など、どこへ行っても空間が広く、物理的にも心にも余裕を感じます。空と大地の広さがとても気持ちよくてお気に入りです。

かめまの人は、季節とともに生きている、と感じます。夏のホタルは感動しますよ。



将来的な移住を見据えて二地域居住  
山川さん 家族

移住元：東京都  
お仕事：会社員（テレワーク）

二地域居住先の古民家を探して2年  
たどり着いた鹿沼市

ご夫婦ともに地方出身の山川さん。いつかは自然豊かな山間部で暮らしたいと思い、東京と行き来しやすい場所で物件を探し始めたそう。

「はじめは栃木県南部で探していたのですが、だんだん北上していきました。地元の方のご紹介で見学した鹿沼市の賃貸物件のロケーションに、ピンときてお借りすることになりました」

住居の前には梅林が広がり、春には梅の優しい香りがただよう。

「梅林は賃貸物件の大家さんの所有物ですが、枝切りなどを管理させていただく約束で、家族で梅の実を収穫しました。これまで市販の梅を購入していたので、収穫から梅仕事をするのは初めてのことでした」

「部屋も広く、少しくらい子どもがおもちゃを散らかしても大丈夫。東京の自宅だとすぐ足の踏み場がなくなってしまいますけどね。首都圏から友人を呼んだ時も、室内で子どもたちが遊ぶ様子を見ながら、リラックスしてお茶をするなどができています。心にも余裕ができ、とても気に入っています」

現在は週末や連休を利用し、数日間滞在することが多いそう。

「夏休みには、地元の子どもたちのために地域の方々が運営するプールを利用させていただき





ました。最近は、地元の造形教室で自然素材を使った工作体験をしに行きました。

「去年は地元のお祭りを逃してしまったので、今年は行けるといいなと思っています」

### 住んで感じるかぬまの魅力と これからに向けて

「家のお掃除を中心に過ごしてきましたが、時間を見つけてスノーピーク鹿沼や銀座通りなどへ足を運びました」

スノーピークはキャンプ場兼スパ施設、銀座通りは市内の中心部にある商店街のこと。

山川さんに、今後の暮らしについて訊ねた。「庭作りももっとやりたいし、小さな畑を作って作物を育ててもみたい。まだまだやりたいことがたくさんあります。」

現在は二地域居住ですが、いつか本格的な移住をするために、この土地に住む人たちとの関係づくりや、購入できる住居探しを引き続き行なっていきたいと考えています」

移住検討・準備に

## 移住支援制度

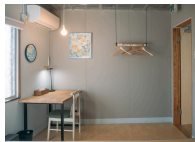
### おためし移住

#### 短期

#### おためし宿泊

個人経営の市内宿泊施設で宿泊補助が受けられます。地元の方から話を聞くチャンスにも！

3,000円補助／泊  
(最大5泊まで)



#### 長期

#### おためしの家「いちごいち家」

都心部からも行きやすい駅近の戸建で、1ヶ月の移住体験。

利用料 33,000円～(光熱費冬季加算あり)

#### 移住者体験ツアー

かぬまの魅力や雰囲気を経験！先輩移住者や体験事業をご案内。個別対応ミニツアーも実施中！



聞いてみました

## 暮らしの本音！

### 古民家の生活で大変だったことはありますか？

カビ問題に悩まされました！

梅雨の時期、台所周辺に置いた木や布製品がカビだらけに・・・。

時期によってこまめに通い、風通しが必要だとわかりました。カビやすいものは南側の縁側に置いたり、天井近くに吊るしたりして工夫しています。

### かぬまでオススメの場所を教えてください！

造形教室の先生に教えてもらったパン屋さん「一本杉農園」に行ってみたんですが、とっても美味しく感動しました。

鹿沼には美味しいお店がたくさんあり、まだまだ直接行きたいお店があります。

# かぬまのエリアガイド

西北部は山岳地帯、南東部は関東平野が広がっており、地域ごとに様々な特徴があります



## 西北部エリア

山々が連なり、豊かな緑と美しい清流に囲まれた地域です。ハイキングや登山、キャンプなどのアウトドアが楽しめる施設も多く、観光スポットとしても人気あり。農林業も盛んです。



## 中央エリア

市の中心部。市役所や美術館、鉄道駅、百貨店、スーパー、総合病院などがあります。起業したい若者が集まり、カフェなどのお店が次々オープンしています。



## 東部エリア

鹿沼ICを中心に、工業団地や免許センターなどがあり、県庁所在地の宇都宮市と隣接する地域です。スーパーや飲食店、住宅地が集まっています。



## 南部エリア

関東平野の最北端に位置する地域。優良な農地を生かした農業が盛んで、田園風景が広がります。栃木市との境には工業団地があります。



# かぬまの暮らし

移住者さんたちの声を集めました！



移住してから、  
子どもが  
オーケストラ部に  
入りました！

新参者を  
受け入れてくれる  
雰囲気がある

スーパーや  
ドラッグストアが  
多いので、  
日常生活に  
支障ない

都会と違って  
星空が  
よく見える

都心に住むより  
住宅の費用が  
安くなった

優しい人が多い

ゴルフ場が多くて  
驚いた！

個人店が多くて  
いいところだと思う

勤務先の近くに  
遅くまでやっている  
居酒屋があるので  
よく行ってます



## ? コラム

### 気になる？収入と支出

東京都内と、鹿沼市に住む場合では、収入と支出が異なります。  
鹿沼市では、住居費を中心に支出を抑えることが可能です。  
ただし、光熱水費は高くなる傾向です。

2人以上、勤労者世帯の場合

**収入** 鹿沼市 505万円

**年収** 東京都 564万円

ライフルホーム「住まいインデックス」より

**支出** 鹿沼市(栃木県県央)  
実支出  
(非消費支出を含む) 397,066円

東京都23区  
**1月あたり** 500,450円

12,784円

**住居費** 50,217円

21,394円

**光熱水費** 19,895円

総務省「令和6年度全国家計構造調査」より

# 住まいの支援

空き家バンク、土地探し、中古物件探し

住宅係 (0289)63-2217

## 空き家バンク／リフォーム補助

不動産協会や居住支援法人と連携し、空き家バンクを公開（賃貸物件もあり）  
空き家を購入した方には、条件に応じてリフォーム補助があります。

## 居住支援

指定の民間法人が、お住まい探しの支援をします。

## 新築・購入する方

### 鹿沼市産木材による住宅新築助成／リフォーム助成

鹿沼産の木材や認証材を利用し  
新築・リフォームした方に、  
使用量や条件に応じて助成します。

最大  
50万円

木のまち推進係  
(0289)63-2186

### 合併浄化槽設置費補助金

下水のない地域向けの補助金です。

最大  
約50万円

下水道経営係  
(0289)65-3241

### デコ活補助金（家庭用低炭素化設備導入報奨金）

LED照明器具、太陽光発電設備、蓄電池、エコキュート、  
EV自動車などの設置費用の一部を補助します

最大  
8万円

脱炭素推進係  
(0289)63-3194

## 賃貸希望の方

### 市営住宅

住宅係 (0289)63-2217

市外住民の方も申請ができます。

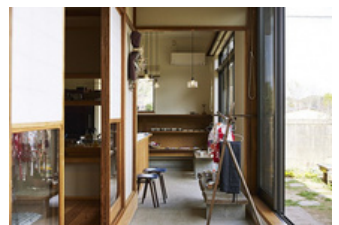
### 従業員用住宅

かぬま住まいサポートセンター  
(0289)74-7234

宇都宮西中核工業団地や、  
市内企業に勤務する方が利用できる住宅です。  
家賃：39,000円～

### 若年勤労者住宅

45歳以下の勤労者や子育て世帯が利用できる、  
公共賃貸住宅です。  
家賃：39,000円～



設計：建築設計室わたなべ  
写真：古末拓也

# 仕事の支援

## 起業・創業

商工振興係  
(0289)63-2182

### かめま創業支援ネットワーク

地元の商工会議所や金融機関、官公庁などが連携し、相談、研修、融資や補助金など様々な創業支援を行います。

創業支援セミナー

個店整備事業費補助金

地域課題解決型創業支援補助金

最大

40万円

最大

200万円



移住してカフェを開業した「ななかまど」の渡邊さん

## 農業・林業

### いちご・にら新規就農者支援制度

農政係 (0289)63-2191

18～47歳まで受けられる、専業農家を目指す方達のための研修です。講座や実践研修などを年単位で受講し、未経験の方でも基礎から学ぶことができます。移住支援補助金が対象外の方には、この研修制度専用の移住支援補助金があります。

### 栃木県林業大学校

栃木県林業大学校 (028)612-6069

森林・林業の基礎知識や伐採等の実践技術などを学べる、栃木県の林業人材育成機関です。

## 就職・就活

### 新卒者就職祝金

鹿沼市で就職した29歳以下の新卒者の方に、感謝と応援の気持ちを込めてお祝金をお贈りします。

サンキューいちご市

39,154円

地域課題対策係  
(0289)63-2226

### 合同企業説明会

産業振興係 (0289)63-2196

市内の企業多数集まり、一斉に企業説明をするイベント。求人情報を眺めるだけではわからない、社員さんたちから直接話を聞くチャンスです。



# 子育ての支援



## 経済的な支援

### いちごっこ出産・子育て応援給付金

妊娠時、出産時に支給します。  
出産の準備、子育ての準備にお役立てください。

妊娠・出産  
各**10万円**

こども給付係  
(0289)63-2172

### チャイルドシート購入費助成

最大  
**1万円**

こども支援係 (0289)63-2160

### 3歳児以上保育料無償

保育料  
**無料**

保育認定係 (0289)63-2174

### 不妊治療・不育症治療費助成

保険適用内・保険適用外の  
両治療の1/2を助成します

最大  
**50万円**

母子健康係 (0289)63-2819

### 妊産婦医療費助成

### こども医療費助成

こども給付係  
(0289)63-2172

妊娠・出産から子どもの高校生までの  
医療費（保険診療分）を助成します。

医療費  
**無料**



## 相談、サポート

### いちごっこかぬま

(0289)63-2819

妊娠から子どもの就学前まで、切れ目なく支援する相談窓口です。  
様々な不安や悩みについて、母子保健コーディネーターがお話を聞き、  
一緒に解決ができるよう、安心して出産・子育てができる環境をサポートします。

### こんにちは赤ちゃん訪問 子どもの家庭訪問

いちごっこかぬま (0289)63-2819

助産師や保健師がご家庭にお伺いし、子育て相談や子育ての情報提供を行います。  
栄養士による栄養相談や、発達に関する相談もできます。

### ファミリー・サポート・センター

(0289)63-1768

「子育ての手伝いをしてほしい方」と「援助ができる方」を繋ぎ、育児をサポート。  
会員制で、子どもの送迎や預かりなど相互援助できます。ひとり親家庭には利用料助成あり。

### 子ども・家庭サポートセンター

(0289)63-8322

子どもの発達や行動、家庭での養育、学校生活など、専門の相談員・心理士・保健師・保育士が  
相談に応じます。様々なお悩みに関係機関と連携して対応します。



いちごっこ広場

## 「木育」とさまざまな「体験」

### こんにちは赤ちゃん Berry Woodプレゼント

市内で生まれた赤ちゃんを対象として、鹿沼産の木のおもちゃ又は木製品をプレゼント。木とふれあい、豊かな感性を育みます。

木のまち推進係  
(0289)63-2186

### いちごっこ広場

小学校低学年までが楽しめる、室内の大型遊具で遊べる施設。鹿沼産の木材がふんだんに使われています。

(0289)76-3220

### 子育てサロン

就学前まで、保護者と一緒に利用できます。保育士による手遊びや親子のふれあい遊び、絵本の読み聞かせなどを行っています。

### ゆーとりん

(0289)63-1003

3歳までのお子さんと保護者が一緒に、気軽に、「遊ぶ」「ふれあう」「子育て相談」ができます。

### ブックスタート

図書館 (0289)64-9523

10か月健診のときに絵本をプレゼント！



市のキャラクター「ベリーちゃん」があしらわれた木製おもちゃ

## ?コラム

### 子どものお出かけは…公園？

芝生を思いきり走れる公園、室内遊具が充実した公園、全長115メートルのスカイローラーを滑れる公園など、公園が充実している！…らしい。

「子育て応援ブック」には、公園情報のほか、妊娠・出産から小学校入学までに利用できる支援、医療、施設など、子育て情報がたっぷり詰まっています。



## ほかにもたくさん！支援します

プレパパ・プレママデビュー塾

マタニティ歯科健康診査

産後ケア事業

未就園児教室

千手山公園デビュー乗り物券

ひとり親家庭等への助成

# 教育の支援



## 学校給食費無償

市内小中学校での給食費の徴収はありません。

給食費  
無料

学校教育係 (0289)63-2239

## スクールバス

山間部にお住まいの方など、小中学校までの距離が一定以上の方は、スクールバス通学です。

## 学童（放課後児童クラブ）／放課後子ども教室

生涯学習係 (0289)63-3498

学童は市内に31施設あります。放課後子ども教室は体験学習・活動の場を提供しています。

## 奨学金貸付

教育総務係 (0289)63-2234

高校・大学等に通う学生へ、学資の貸付を行っています。  
卒業後に鹿沼市に定住する方には、  
返還額の減免もあります。

最大  
72万円  
減免

## 奨学金返還支援補助金

産業振興係 (0289)63-2196

鹿沼市で就職した30歳以下の方に、奨学金の返還金を補助します。  
さまざまな種類の奨学金が対象です。

最大  
60万円

# 健康・医療の支援

健康増進係 (0289)63-8311

## 休日夜間急患診療所／休日急患歯科診療所

休日や夜間の急な病気や、救急電話相談等で受診が必要と判断されたときに、  
応急的な診療を行っています。

## フレイル予防 予防接種

糖尿病予防教室、慢性腎臓病予防教室、運動教室など、様々な健康教室があります。  
市の総合体育館「TKCいちごアリーナ」では自主トレーニングなども可能です。



## 健診／検診

特定健康診査、各種がん検診が受けられます。集団検診または指定医療機関での個別検診です。  
託児サービスがある検診日もあります。

## AED／非接触体温計の貸出

イベントなどを実施する際、無料で借りることができます。

# かぬまに移住したいと思ったら…



移住の目的を考える



移住窓口へ相談する



家族と相談する



実際に足を運んでみる



実際の移住に向けて  
準備する

住まい準備  
仕事の準備  
各補助申請の準備 など



かぬま暮らしスタート

移住した後も、  
引き続き支援します！



移住コーディネーターのほか、  
市職員、地域の住民が  
相談に応じます



## 利用できる制度

移住者体験ツアー →p.4

おためし移住 →p.4

## 移住支援補助金

東京圏に住んでいた方が鹿沼市に移住し、一定条件を満たすと移住支援補助金がもらえます。新卒の学生には、地方就職支援金や、新卒者就職祝金などの制度もあります。

## 移住者交流サロン

移住を検討している方、実際に移住した方、どなたでも参加できるサロンです。仕事、子育て、単なるおしゃべり…様々なテーマで、都心や市内にて開催しています。



## 移住者特典

かぬまを応援する鹿沼の企業「KANUMA サポーターズ」から、移住してきた方々へ特典を差し上げています。お得に市内の企業をご利用ください。

# 鹿沼市へのアクセス

首都東京からは約100km。  
栃木県都の宇都宮市や、  
世界的観光地の日光市と  
隣接しています。

車

東北自動車道

鹿沼IC

約70分

福島方面

川口 JCT



かぬまの面積の  
7割は山間部



## ? コラム

知ってる?

### かぬまの方言

聞きなれない言葉…  
もしかしたら方言かも!

**だいじ** 大丈夫  
「ケガしたの? だいじ?」

**うら** うしろ  
「車のうら、乗ってね」

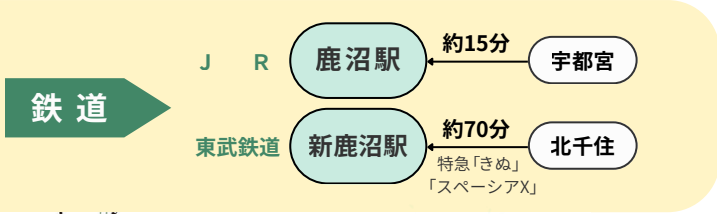
**いきあう** ばったり会う  
「今日、友だちといきあったよ」

**かんます** かき混ぜる  
「よくかんまして飲んでね」

**よばれる** いただく  
「お茶よばれていきなよ!」

移動手段は車の人がほとんど!





## 鹿沼市 DATA

(令和8年4月現在)

### 人口・面積

人口	89,289人 (R8.4.1現在)
面積	490.6km <sup>2</sup>
気温	8月最高気温平均 30.1°C 1月最低気温平均 -3.5°C

### 生活・買い物

スーパー	13 店舗
ドラッグストア	16 店舗
図書館	3 館

### 保育・教育

保育園	21 園	幼稚園	2 園
認定こども園	6 園		
小学校	24 → 13 校		
中学校	10 → 6 校		
高校	5 → 4 校		

※学校再編により令和9～13年は移行期

### 病院

病院	3 院
診療所	65 軒
歯科診療所	49 軒



かぬまの魅力をもっと知るなら



## ジブンスタイルかぬま

かぬまの魅力を様々な角度からご紹介するPRサイト。  
移住者インタビューや移住ツアーレポート、  
ライターによる鹿沼の魅力取材した記事を掲載。  
自分の好きな暮らし方「ジブンスタイル」を  
鹿沼で実現してみませんか？



## 移住相談窓口

鹿沼市 地域課題対策課  
(0289)63-2226  
matidukuri@city.kanuma.lg.jp

令和8年5月 作成