

ABOUT KANUMA CITY

鹿沼シティブロフィール

北には日光連山^{のぞ}を臨み、栃木県中央西部に位置する鹿沼市。市域の約7割を山林が占めており、群馬県と県境を隔てる市西北部の奥深い山々を源として、大芦川^{おおあし}、荒井川^{なんま}、南摩川、粟野川、永野川と幾筋もの清流^よを擁し、下流ではこれらの流れが思川を形成しています。

水と緑に恵まれたこのまちは、東京からはおよそ100km圏内にあり、東北自動車道、北関東自動車道などの高速道路や、JR日光線、東武日光線などの

Kanuma city profile

Kanuma City faces the Nikko mountain ranges in the north and is located in the central western part of Tochigi Prefecture. About 70% of the city area is covered by mountains and forests, and there are many fresh river streams, including the Oashi River, Arai River, Nanma River, Awano River, and Nagano River, which descend from the deep mountains in the northwest that separate Gunma Prefecture and Tochigi Prefecture. Downstream, these mountain streams form the Omoi River. Blessed with water and green, the city is located about 100 km from Tokyo and easily accessible thanks to the convenience and accessibility of the well-established transportation network consisting of Tohoku Expressway and Kita-Kanto Expressway and a railway network such as JR Nikko Line and Tobu Nikko Line. Kanuma City used to be a post town where "Reiheishi Road," an old highway leading to Nikko, runs through the center of the city. The city flourished along with the flow of people as a key point of transportation. Many artisans who were engaged in the construction and reconstruction of Toshogu were known to have moved into this city. Therefore the city developed centering on the woodworking industry, including the production of doors and windows incorporating the glazing-bar workmanship (kumika) passed down to this day.

●人口 Population

96,330人

(平成30年10月1日現在推計人口)

●男性 Men

47,674人

●女性 Women

48,756人

●世帯数 Number of households

35,921世帯

(平成30年10月1日現在推計人口)

●人口密度 Population density

196.3人/km²

●気温 Temperature

最高気温 (8月)

34.4℃

(平成29年)

最低気温 (1月)

-6.7℃

(平成29年)

●面積 Face

490.64km²

●シンボル

市章



City Badge

市の花/さつき

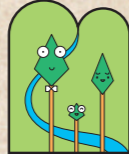
シンボルマーク…さっちゃん



City flower/Satsuki Azalea
Symbol mark: "Sacchan"

市の木/杉

シンボルマーク…杉なみくん



City tree/Japanese cedar
Symbol mark: "Suginami-kun"

シンボルキャラクター

ベリーちゃん



Symbol character
Berry-chan

市の果実/いちご

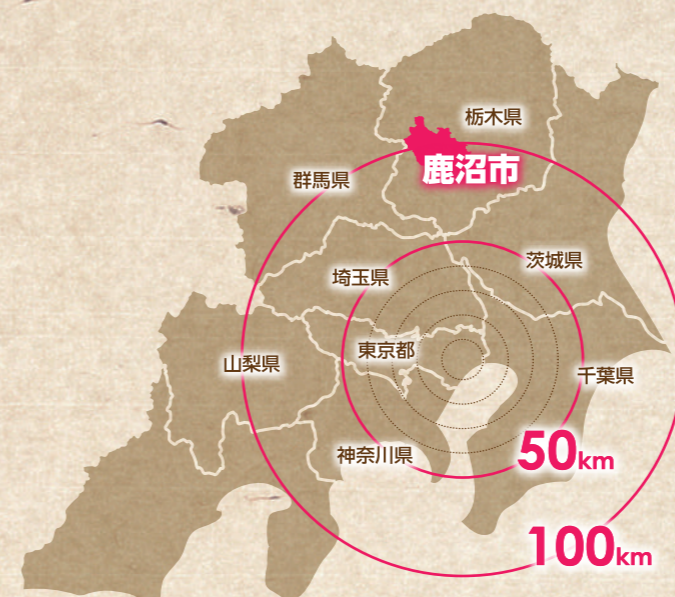


City fruit/Strawberry

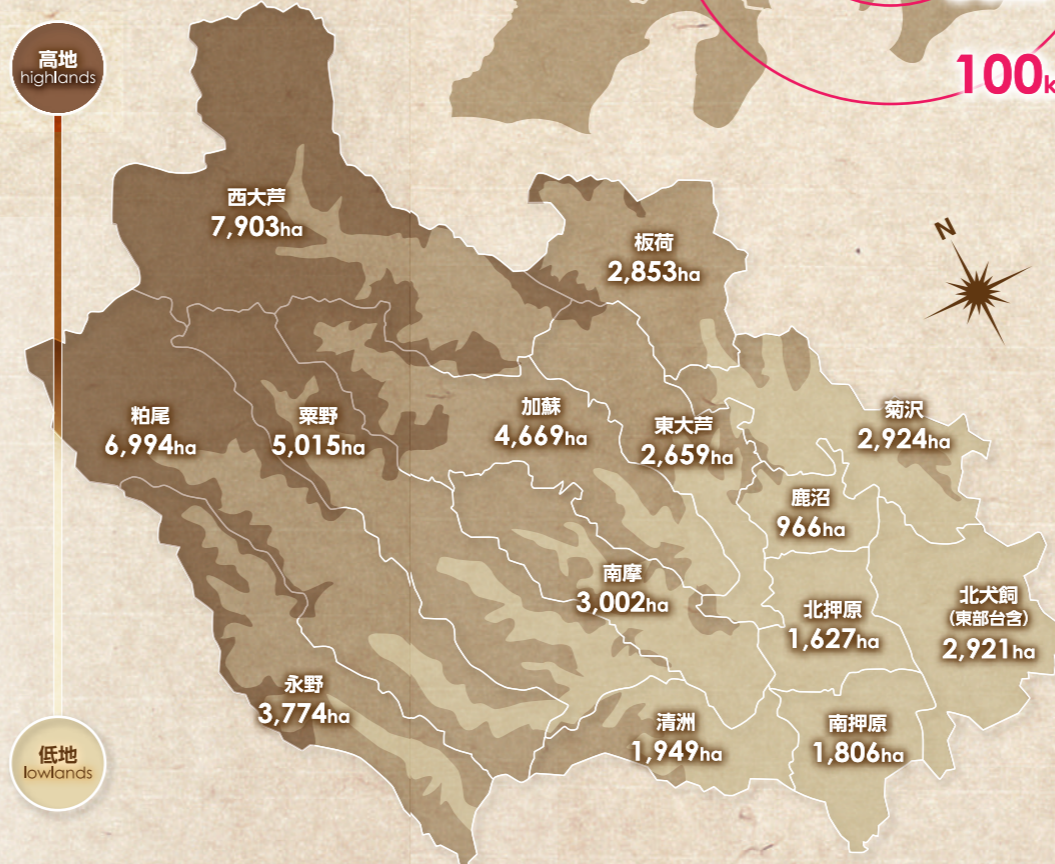
鉄道網により、交通アクセス性にも優れています。

また、日光へと続く街道「例幣使道」が市中心部を貫く宿場町だった鹿沼市は、交通の要衝として人の流れと共に栄えてきました。東照宮の造修営に関わった職人が多く移り住んだとも伝えられ、その技を今に伝える組子細工を取り入れた建具の製作など、木工業を中心に発展を遂げました。

●鹿沼市位置図

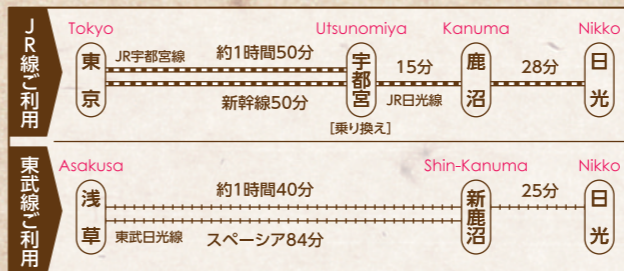


Kanuma City



●鹿沼へのアクセス

- JR日光線鹿沼駅(東京から約70分)新幹線利用宇都宮乗り換え
- 東武日光線新鹿沼駅(浅草から約80分)
- 東北自動車道鹿沼インター下車
- 成田国際空港/羽田空港から高速バスで約2時間30分/2時間20分



●鹿沼市のあゆみ

- 昭和23年(1948) 10月10日市制施行
- 昭和29年(1954) 鹿沼市、東大芦村、菊沢村、板荷村、北押原村、西大芦村、加蘇村、北犬飼村が合併
- 昭和30年(1955) 鹿沼市が南摩村、南押原村を合併
粟野町、粕尾村、永野村、清洲村が合併
- 昭和33年(1958) 現鹿沼市庁舎完成
- 昭和37年(1962) 健康都市宣言
- 昭和44年(1969) 鹿沼工業団地完成・鹿沼木工団地完成
- 昭和47年(1972) 市花に「さつき」を制定し、第1回鹿沼さつき祭り開催
東北縦貫自動車道開通
- 昭和50年(1975) 鹿沼市花木センターオープン
- 昭和55年(1980) 鹿沼市民憲章制定
市木に「杉」を制定
- 昭和56年(1981) 第1回さつきマラソン大会開催
- 昭和59年(1984) 市民文化センターオープン
- 平成元年(1989) とちぎ流通センター完成
- 平成4年(1992) 中国遼寧省鉄嶺市と友好都市協定締結
足立区と友好都市提携
川上澄生美術館オープン
- 平成6年(1994) 宇都宮西中核工業団地完成
- 平成7年(1995) 平和都市宣言
天皇皇后両陛下下行幸啓
- 平成8年(1996) 「発光路の強飯式」重要無形民俗文化財指定
- 平成10年(1998) 市制50周年
鹿沼総合体育館オープン
屋台のまち中央公園オープン
- 平成11年(1999) 市民情報センターオープン
- 平成14年(2002) 新・健康都市宣言
- 平成15年(2003) 「鹿沼今宮神社祭の屋台行事」重要無形民俗文化財指定
- 平成16年(2004) 環境都市宣言
- 平成18年(2006) 鹿沼市・粟野町合併
- 平成23年(2011) まちの駅 新・鹿沼宿オープン
- 平成24年(2012) 男女共同参画都市宣言
墨田区と友好都市提携
- 平成27年(2015) アメリカグランドフォークス市と友好都市協定締結
- 平成28年(2016) 市の果実に「いちご」を制定
いちご市宣言
「鹿沼今宮神社祭の屋台行事」ユネスコ無形文化遺産登録
- 平成30年(2018) 市制70周年