

## ② アンケートの集約について

---

アンケートの質問内容では、各項目での自由に書き込める意見欄と、市政、市議会についての自由意見欄を設置しました。また、市政に対する重要度として、鹿沼市の施策や生活環境を45のテーマに分けての五段階評価もしていただきました。ご協力いただいた市民の皆さんから、設問の一つ一つに丁寧に回答をいただき、貴重な意見を市民マーケティング調査特別委員会の委員が一丸となり分析と集約を進めました。

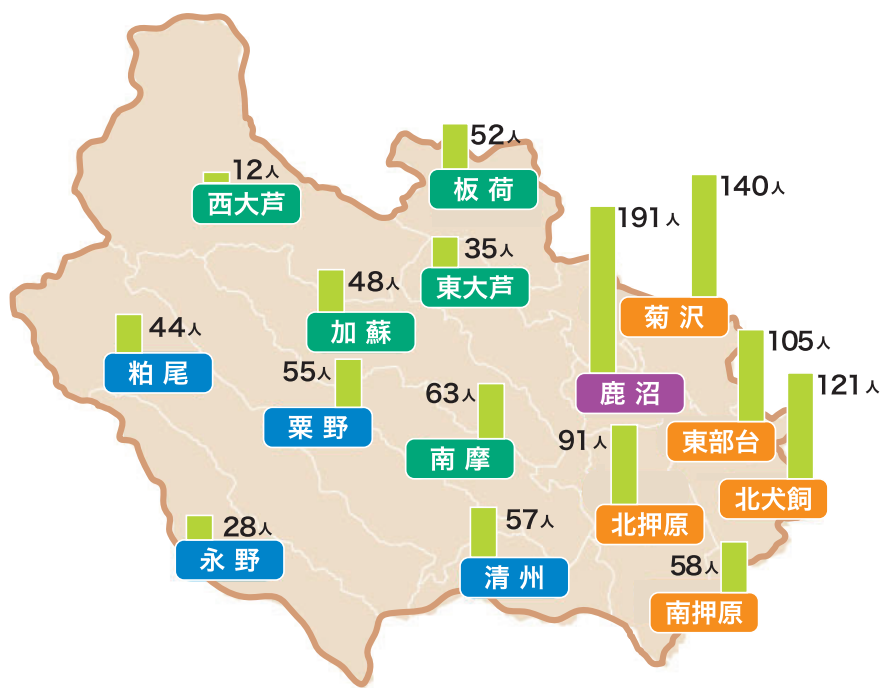
それぞれの設問では、鹿沼市全体の中から課題を拾い出すことと、子育てに関わる各団体から考える課題や、住んでいる地域での課題について意見をいただきました。

自由意見の回答では、今、市民にとっての鹿沼の街に対する率直な意見を拝聴しました。市政及び、議会に対する自由意見では、励ましの言葉や未来への展望を持つ意見をいただきましたが、厳しい意見も多数あり、今後の議会活動の糧になるものでした。

一つ一つの回答と自由意見を読み解いていながら、データをグラフ化して課題を全体的に集計しました。また、それぞれ設問から考え回答をしていただいた自由意見は、委員会のメンバーに割り振り、一つ一つを読み取りながら課題ごとに分けて一覧表にしました。

こうした作業に約半年の時間を要しましたが、マーケティング調査によるデータ化することで、子育てに関わる世代や団体などを通しての、鹿沼の子どもたちに託すことができる、鹿沼の未来像が見えてきたと考えます。

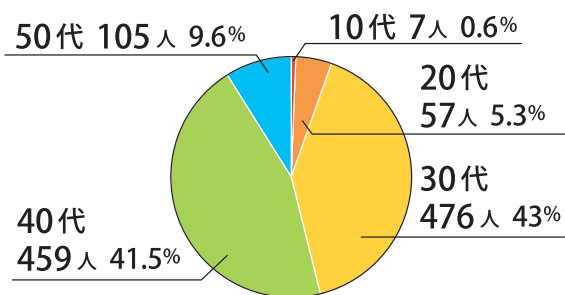
(1) 地区別アンケート集約分布



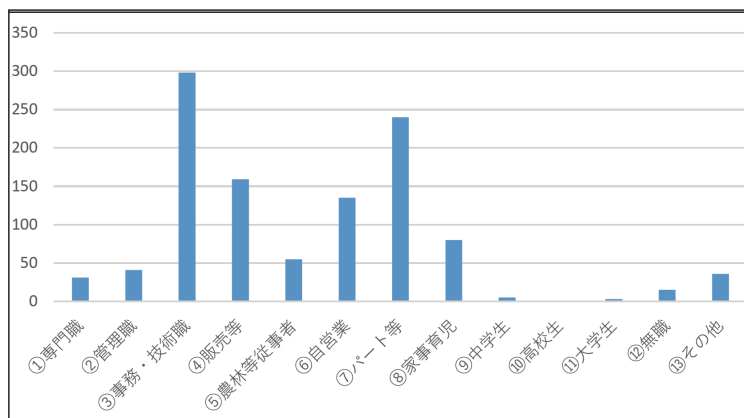
参考：鹿沼市内各地域の特徴

- 鹿沼市中心部で、市役所、図書館、美術館や鉄道の主要駅と、起業した若者のカフェなどのお店、まちの駅 新・鹿沼宿が存在。
- 鹿沼インターチェンジを中心に、工業団地、流通センター、免許センターなどがあり、宇都宮市や栃木市に隣接する地域。交通の利便性に優れ、住宅地の造成が進む。
- 山々が連なり、豊かな緑と美しい清流に囲まれた地域。ハイキングや登山など観光スポットとして人気がある他、農林業地帯。
- 平野が広がっている地域。優良な農地を生かした農業が盛んな田園地帯。清州地区に工業団地。

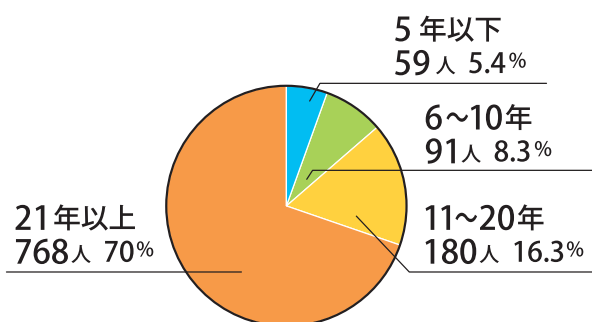
(2) 年齢構成



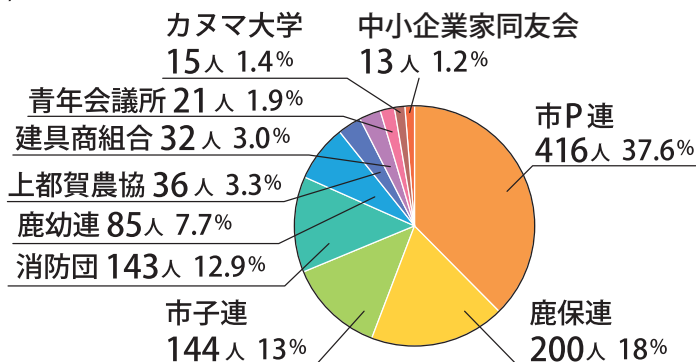
(3) 職業別



(4) 居住年数



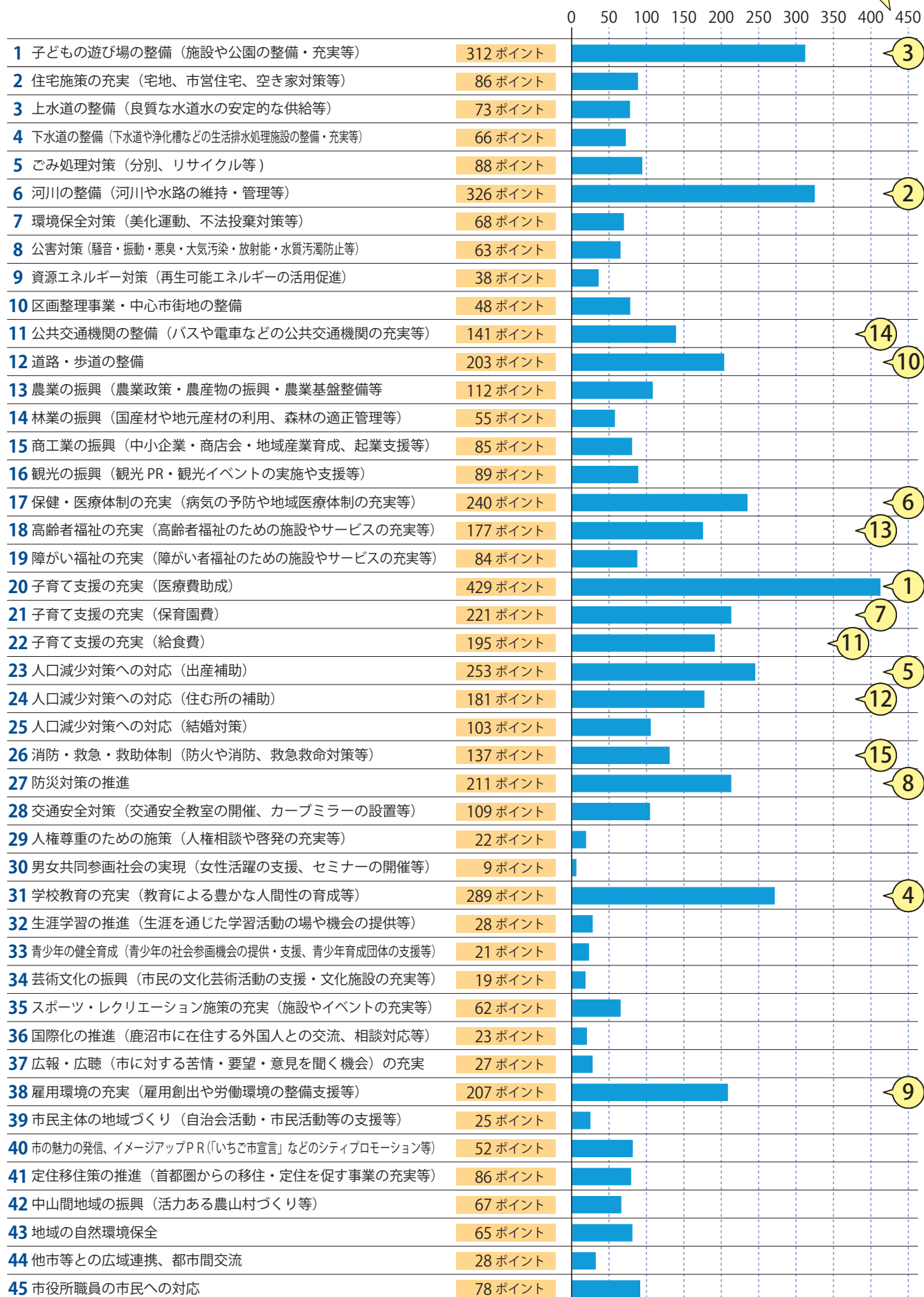
(5) 所属団体



## 2) 市政に対する重要度について -9

将来の鹿沼市にとって、特に重点をおくべきと思う 45 項目ランキング

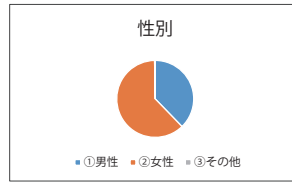
ベスト15



## アンケート調査結果

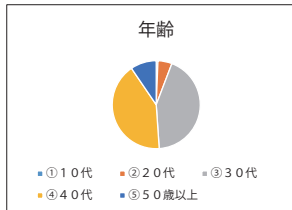
### 1 あなたの性別と年齢を教えてください。

性別	列1	列2	列3
①男性		410	37.8%
②女性		673	62.0%
③その他		3	0.3%
計		1086	100.0%



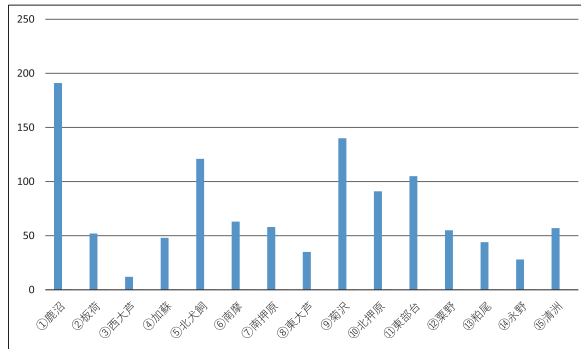
### 年齢

年齢	列1	列2	列3
①10代		7	0.6%
②20代		57	5.2%
③30代		476	43.1%
④40代		459	41.6%
⑤50歳以上		105	9.5%
計		1104	100.0%



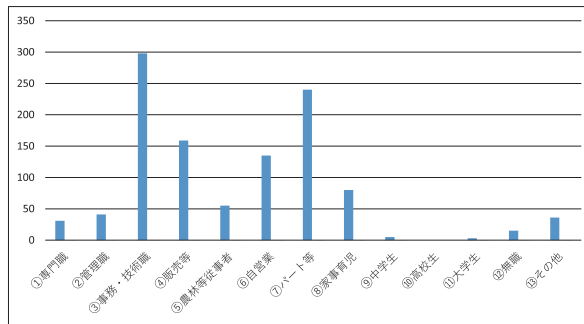
### 2 あなたのお住まいの地区を教えてください。

地区	列1	列2	列3
①鹿沼		191	17.4%
②板荷		52	4.7%
③西大芦		12	1.1%
④加蘇		48	4.4%
⑤北犬飼		121	11.0%
⑥南摩		63	5.7%
⑦南押原		58	5.3%
⑧東大芦		35	3.2%
⑨菊沢		140	12.7%
⑩北押原		91	8.3%
⑪東部台		105	9.5%
⑫粟野		55	5.0%
⑬粕尾		44	4.0%
⑭永野		28	2.5%
⑮清洲		57	5.2%
計		1100	100.0%



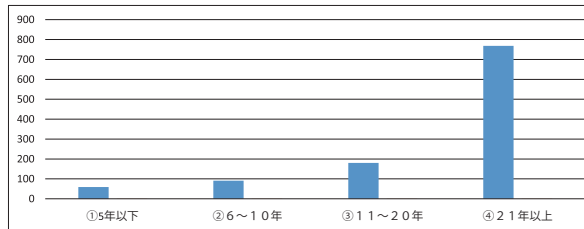
### 3 あなたの職業をお願いします。

職業	列1	列2	列3
①専門職		31	3%
②管理職		41	4%
③事務・技術職		298	27%
④販売等		159	14%
⑤農林等従事者		55	5%
⑥自営業		135	12%
⑦パート等		240	22%
⑧家事育児		80	7%
⑨中学生		5	0%
⑩高校生		0	0%
⑪大学生		3	0%
⑫無職		15	1%
⑬その他		36	3%
計		1098	100%



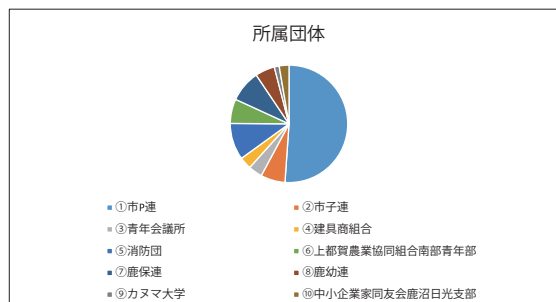
### 4 あなたは、鹿沼市（旧粟野町を含む）に住んで何年ですか。（通算で）

年数	列1	列2	列3
①5年以下		59	5.4%
②6～10年		91	8.3%
③11～20年		180	16.4%
④21年以上		768	69.9%
計		1098	100.0%



### 5 あなたの所属団体を、教えてください。

所属団体	列1	列2	列3
①市P連		760	51.1%
②市子連		100	6.7%
③青年会議所		57	3.8%
④建具商組合		50	3.4%
⑤消防団		150	10.1%
⑥上都賀農業協同組合南部青年部		100	6.7%
⑦鹿保連		130	8.7%
⑧鹿幼連		80	5.4%
⑨カヌマ大学		20	1.3%
⑩中小企業家同友会鹿沼日光支部		40	2.7%
計		1487	100.0%



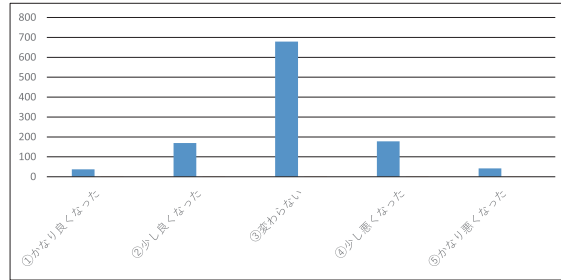


## アンケート調査結果

### 1) 暮らしについて

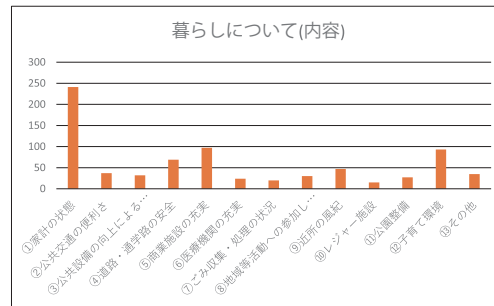
6 あなたの生活（暮らし向きや生活環境等含む）は、2～3年の間にどう変わりましたか。1つ選んで番号を記入してください。

列1	列2	列3
①かなり良くなった	37	3.3%
②少し良くなった	169	15.3%
③変わらない	679	61.4%
④少し悪くなった	178	16.1%
⑤かなり悪くなった	42	3.8%
計	1105	100.0%

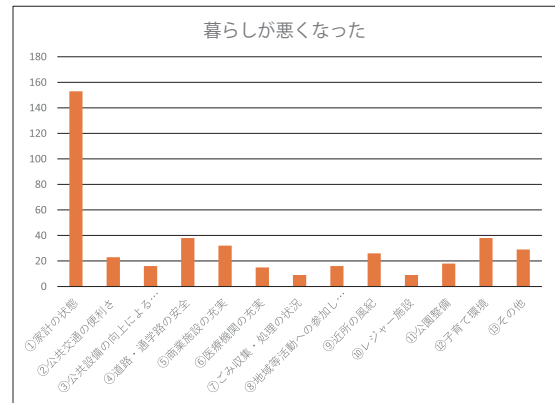
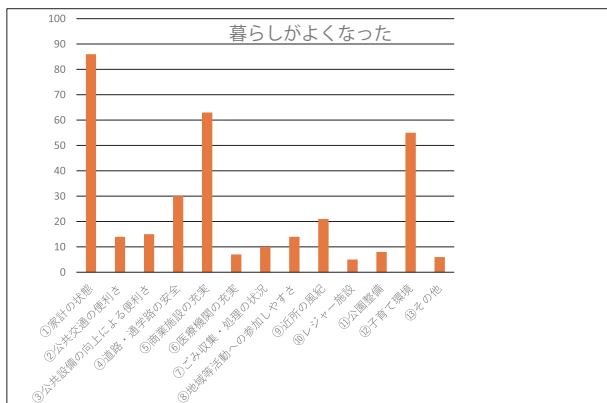


7 6で良くなった、または悪くなったとお答えの方にお聞きします。どうところが良くなったか、または悪くなったと思いますか。次の中からいくつでも選んで○を付けてください。

列1	列2	列3
①家計の状態		241
②公共交通の便利さ		37
③公共設備の向上による便利さ		32
④道路・通学路の安全		69
⑤商業施設の充実		97
⑥医療機関の充実		24
⑦ごみ収集・処理の状況		20
⑧地域等活動への参加しやすさ		30
⑨近所の風紀		47
⑩レジャー施設		15
⑪公園整備		27
⑫子育て環境		93
⑬その他		35



列1	列2	かなり良くなった	少し良くなった	良くなった計	かなり悪くなった	少し悪くなった	悪くなった計
①家計の状態		17	69	86	121	32	153
②公共交通の便利さ		5	9	14	20	3	23
③公共設備の向上による便利さ		3	12	15	10	6	16
④道路・通学路の安全		6	24	30	30	8	38
⑤商業施設の充実		9	54	63	24	8	32
⑥医療機関の充実		0	7	7	13	2	15
⑦ごみ収集・処理の状況		2	8	10	8	1	9
⑧地域等活動への参加しやすさ		5	9	14	12	4	16
⑨近所の風紀		4	17	21	19	7	26
⑩レジャー施設		1	4	5	6	3	9
⑪公園整備		1	7	8	13	5	18
⑫子育て環境		13	42	55	30	8	38
⑬その他		1	5	6	24	5	29
計		67	267	334	330	92	422



アンケート調査結果

7 属性ごと【①家計の状態】

全体		かなり良くなった	少し良くなった	良くなった計	かなり悪くなった	少し悪くなった	悪くなった計	変わらない	空白
所属	①市P連	3	26	29	12	49	61	1	
	②市子連	2	9	11	3	19	22		
	③青年会議所	1	3	4	2	2	2		
	④建具商組合		2	2	2	6	8		
	⑤消防団	2	7	9	7	15	22		
	⑥ 上都賀農業協同組合 南部青年部		1	1	2	7	9		
	⑦鹿保連	8	14	22	4	16	20		1
	⑧鹿幼連		7	7		6	6		
	⑨カヌマ大学	1		1		2	2		
	⑩ 中小企業家同友会 鹿沼日光支部			0			0		
	空白			0		1	1		

属性ごと【②公共交通の便しさ】

全体		かなり良くなった	少し良くなった	良くなった計	かなり悪くなった	少し悪くなった	悪くなった計	変わらない	空白
所属	①市P連	1	2	3	2	7	9		
	②市子連		2	2		4	4		
	③青年会議所			0			0		
	④建具商組合			0			0		
	⑤消防団	2	3	5	1	1	2		
	⑥ 上都賀農業協同組合 南部青年部		1	1		2	2		
	⑦鹿保連	2		2		3	3		
	⑧鹿幼連		1	1		1	1		
	⑨カヌマ大学			0			0		
	⑩ 中小企業家同友会 鹿沼日光支部			0		1	1		
	空白			0		1	1		

属性ごと【③公共設備の向上による便しさ】

全体		かなり良くなった	少し良くなった	良くなった計	かなり悪くなった	少し悪くなった	悪くなった計	変わらない	空白
所属	①市P連		3	3	2	3	5		
	②市子連		1	1		1	1		
	③青年会議所		1	1		1	1		
	④建具商組合			0			0		
	⑤消防団	1	4	5	4	1	5	1	
	⑥ 上都賀農業協同組合 南部青年部			0		1	1		
	⑦鹿保連		2	2		1	1		
	⑧鹿幼連	1		1		1	1		
	⑨カヌマ大学	1	1	2			0		
	⑩ 中小企業家同友会 鹿沼日光支部			0			0		
	空白			0		1	1		

属性ごと【④道路・通学路の安全】

全体		かなり良くなった	少し良くなった	良くなった計	かなり悪くなった	少し悪くなった	悪くなった計	変わらない	空白
所属	①市P連	1	11	12	4	13	17		
	②市子連	2	3	5		3	3		
	③青年会議所			0		1	1		
	④建具商組合			0			0		
	⑤消防団	1	2	3	2	3	5		
	⑥ 上都賀農業協同組合 南部青年部		1	1			0		
	⑦鹿保連	1	3	4	2	6	8	1	
	⑧鹿幼連		4	4		2	2		
	⑨カヌマ大学			0		1	1		
	⑩ 中小企業家同友会 鹿沼日光支部	1		1			0		
	空白			0		1	1		

属性ごと【⑤商業施設の充実】

全体		かなり良くなった	少し良くなった	良くなった計	かなり悪くなった	少し悪くなった	悪くなった計	変わらない	空白
所属	①市P連	2	16	18	2	4	6	1	
	②市子連	1	5	6	1	3	4		
	③青年会議所		1	1	1	1	2		
	④建具商組合			0		2	2		
	⑤消防団	2	12	14	1	4	5	1	
	⑥ 上都賀農業協同組合 南部青年部			0		1	1		
	⑦鹿保連	3	10	13	3	6	9	1	
	⑧鹿幼連	1	9	10		2	2		
	⑨カヌマ大学		1	1			0		
	⑩ 中小企業家同友会 鹿沼日光支部			0		1	1		
	空白			0			0		

属性ごと【⑥医療機関の充実】

全体		かなり良くなった	少し良くなった	良くなった計	かなり悪くなった	少し悪くなった	悪くなった計	変わらない	空白
所属	①市P連		3	3	1	7	8		
	②市子連		1	1		3	3		
	③青年会議所			0		1	1		
	④建具商組合			0		0	0	1	
	⑤消防団			0			0		
	⑥ 上都賀農業協同組合 南部青年部		2	2			0		
	⑦鹿保連		1	1	1	1	2	1	
	⑧鹿幼連			0			0		
	⑨カヌマ大学			0			0		
	⑩ 中小企業家同友会 鹿沼日光支部			0			0		
	空白			0		1	1		

アンケート調査結果

属性ごと【⑦ごみ収集・処理の状況】

全体		かなり良くなった	少し良くなった	良くなった計	かなり悪くなった	少し悪くなった	悪くなった計	変わらない	空白
所属	①市P連		1	1		5	5		
	②市子連		1	1			0		
	③青年会議所			0			0		
	④建具商組合		3	3			0	1	
	⑤消防団		1	1	1		1		
	市上郡農業者協同組合南郡青年部			0		1	1		
	⑦鹿保連	1		1		2	2		
	⑧鹿幼連		2	2			0		
	⑨カヌマ大学	1		1			0		
	市中小企業家同友会鹿沼日光支部			0			0		
空白			0			0			

属性ごと【⑧地域等活動への参加】

全体		かなり良くなった	少し良くなった	良くなった計	かなり悪くなった	少し悪くなった	悪くなった計	変わらない	空白
所属	①市P連		2	2	1	3	4		
	②市子連	2	1	3	1	2	3		
	③青年会議所			0			0		
	④建具商組合			0		1	1		
	⑤消防団	1		1	2		2		
	市上郡農業者協同組合南郡青年部			0		3	3		
	⑦鹿保連		1	1			0		
	⑧鹿幼連		2	2		3	3		
	⑨カヌマ大学	2		4			0		
	市中小企業家同友会鹿沼日光支部		1	1			0		
空白			0			0			

属性ごと【⑨近所の風紀】

全体		かなり良くなった	少し良くなった	良くなった計	かなり悪くなった	少し悪くなった	悪くなった計	変わらない	空白
所属	①市P連	2	3	5	4	4	8		
	②市子連			0		4	4		
	③青年会議所			0			0		
	④建具商組合		1	1		2	2		
	⑤消防団	1	3	4	3	3	6		
	市上郡農業者協同組合南郡青年部			0			0		
	⑦鹿保連		3	3		5	5		
	⑧鹿幼連		3	3		1	1		
	⑨カヌマ大学		3	3			0		
	市中小企業家同友会鹿沼日光支部	1	1	2			0		
空白			0			0			

属性ごと【⑩レジャー施設】

全体		かなり良くなった	少し良くなった	良くなった計	かなり悪くなった	少し悪くなった	悪くなった計	変わらない	空白
所属	①市P連		1			2			
	②市子連	1				2			
	③青年会議所								
	④建具商組合								
	⑤消防団				2				
	市上郡農業者協同組合南郡青年部								
	⑦鹿保連		3			1	1	1	
	⑧鹿幼連						1		
	⑨カヌマ大学	1					2		
	市中小企業家同友会鹿沼日光支部								
空白									

属性ごと【⑪公園整備】

全体		かなり良くなった	少し良くなった	良くなった計	かなり悪くなった	少し悪くなった	悪くなった計	変わらない	空白
所属	①市P連				1	1	2		
	②市子連		1	1		2	2		
	③青年会議所		1	1			0		
	④建具商組合			0			0		
	⑤消防団		1	1	2	1	3		
	市上郡農業者協同組合南郡青年部			0			0		
	⑦鹿保連	1	1	2	2	15	17	2	
	⑧鹿幼連		2	2		4	4		
	⑨カヌマ大学		1	1			0		
	市中小企業家同友会鹿沼日光支部			0			0		
空白			0			0			

属性ごと【⑫子育て環境】

全体		かなり良くなった	少し良くなった	良くなった計	かなり悪くなった	少し悪くなった	悪くなった計	変わらない	空白
所属	①市P連		6	6	2	12	14		
	②市子連	2	5	5		3	3		
	③青年会議所		1	1		1	1		
	④建具商組合			0			0		
	⑤消防団	2	6	6	3	3	6		
	市上郡農業者協同組合南郡青年部		3	3			0		
	⑦鹿保連	7	11	11	3	7	10		
	⑧鹿幼連	1	10	10		3	3		
	⑨カヌマ大学	1		0			0		
	市中小企業家同友会鹿沼日光支部			0			0		
空白			0		1	1			

アンケート調査結果

属性ごと【③その他】

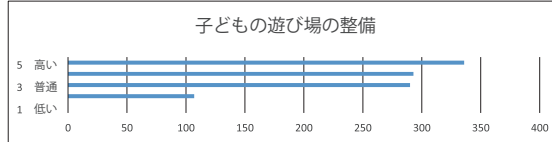
全体		かなり良くなった	少し良くなった	良くなった計	かなり悪くなった	少し悪くなった	悪くなった	変わらない	空白
所属	①市P連		3	3	1	5	6	1	
	②市子連		1	1		5	5		
	③青年会議所			0			0		
	④建具商組合			0	1	1	2		
	⑤消防団			0	2	3	5		
	⑥上郡農林業協同組合南部青年部			0		3	3		
	⑦鹿保連			0		4	4		
	⑧鹿幼連		1	1			0		
	⑨カヌマ大学			0		1	1		
	⑩中小企業家同友会鹿沼日光支部			0	1	1	2		
	空白		1		1		1		

2) 市政に対する重要度について

8 現在の鹿沼市の施策や生活環境について、重要性の高い低いを、該当すると思われる番号を記入してください。

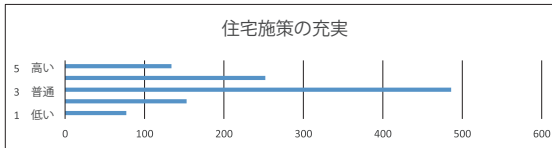
1 子どもの遊び場の整備（施設や公園の整備・充実等）

列1	列2
1 低い	77
2	107
3 普通	290
4	293
5 高い	336
	<b>1026</b>



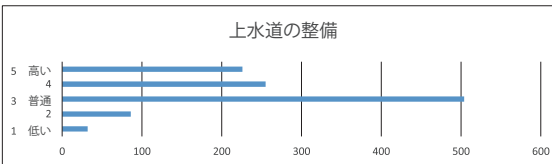
2 住宅施策の充実（宅地、市営住宅、空き家対策等）

列1	列2
1 低い	77
2	153
3 普通	486
4	252
5 高い	134
	<b>1102</b>



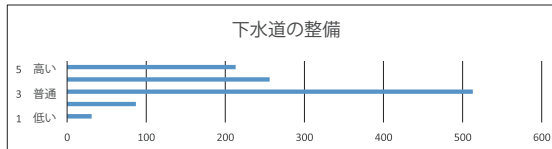
3 上水道の整備（良質な水道水の安定的な供給等）

列1	列2
1 低い	32
2	86
3 普通	504
4	255
5 高い	226
	<b>1103</b>



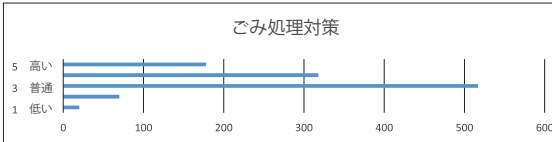
4 下水道の整備（下水道や浄化槽などの生活排水処理施設の整備・充実等）

列1	列2
1 低い	31
2	87
3 普通	513
4	256
5 高い	213
	<b>1100</b>



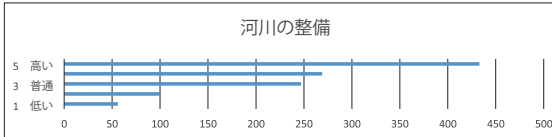
5 ごみ処理対策（分別、リサイクル等）

列1	列2
1 低い	20
2	70
3 普通	517
4	318
5 高い	178
	<b>1103</b>



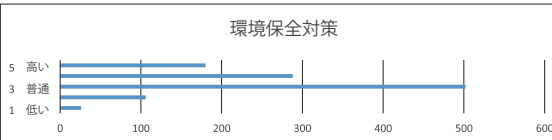
6 河川の整備（河川や水路の維持・管理等）

列1	列2
1 低い	56
2	100
3 普通	247
4	269
5 高い	433
	<b>1105</b>



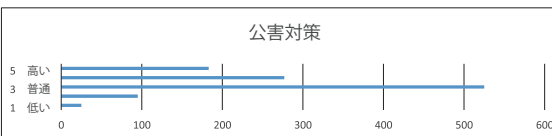
7 環境保全対策（美化運動、不法投棄対策等）

列1	列2
1 低い	26
2	106
3 普通	502
4	288
5 高い	180
	<b>1102</b>



8 公害対策（騒音・振動・悪臭・大気汚染・放射能・水質汚濁防止等）

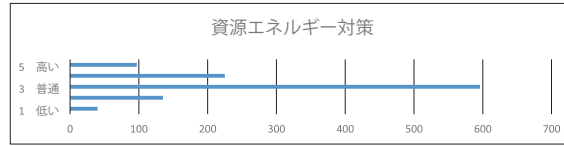
列1	列2
1 低い	25
2	95
3 普通	525
4	277
5 高い	183
	<b>1105</b>



## アンケート調査結果

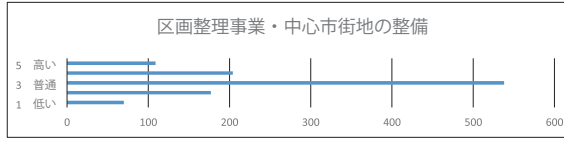
9 資源エネルギー対策（再生可能エネルギーの活用促進）

列1	列2
1 低い	40
2	135
3 普通	596
4	225
5 高い	97
<b>1093</b>	



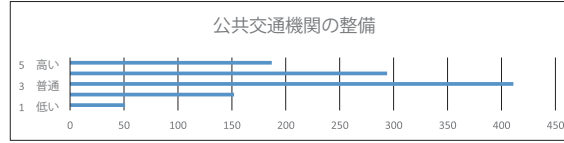
10 区画整理事業・中心市街地の整備

列1	列2
1 低い	70
2	177
3 普通	538
4	204
5 高い	109
<b>1098</b>	



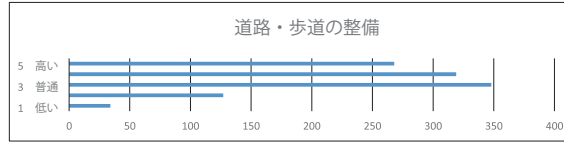
11 公共交通機関の整備（バスや電車などの公共交通機関の充実等）

列1	列2
1 低い	51
2	152
3 普通	411
4	294
5 高い	187
<b>1095</b>	



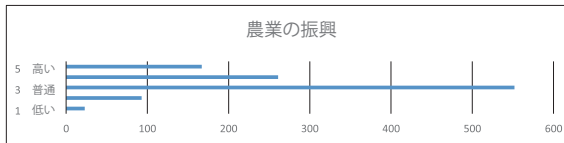
12 道路・歩道の整備

列1	列2
1 低い	34
2	127
3 普通	348
4	319
5 高い	268
<b>1096</b>	



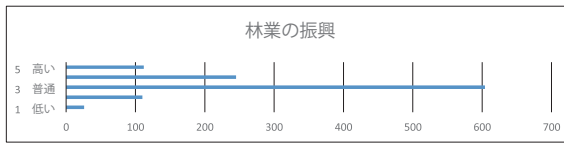
13 農業の振興（農業政策・農産物の振興・農業基盤整備等）

列1	列2
1 低い	23
2	93
3 普通	552
4	261
5 高い	167
<b>1096</b>	



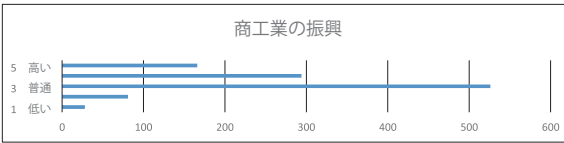
14 林業の振興（国産材や地元産材の利用、森林の適正管理等）

列1	列2
1 低い	26
2	110
3 普通	604
4	245
5 高い	112
<b>1097</b>	



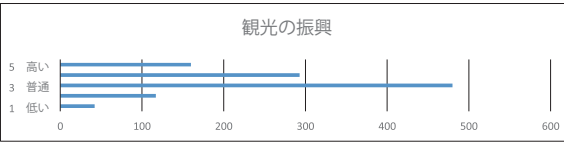
15 商工業の振興（中小企業・商店会・地域産業育成、起業支援等）

列1	列2
1 低い	28
2	81
3 普通	526
4	294
5 高い	166
<b>1095</b>	



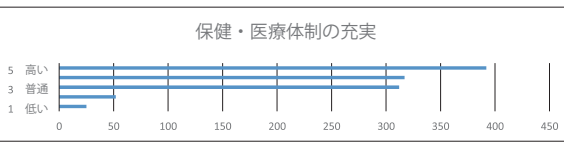
16 観光の振興（観光PR・観光イベントの実施や支援等）

列1	列2
1 低い	42
2	117
3 普通	480
4	293
5 高い	160
<b>1092</b>	



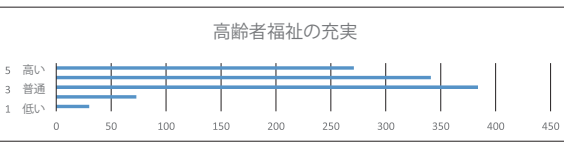
17 保健・医療体制の充実（病気の予防や地域医療体制の充実等）

列1	列2
1 低い	25
2	52
3 普通	312
4	317
5 高い	392
<b>1098</b>	



18 高齢者福祉の充実（高齢者福祉のための施設やサービスの充実等）

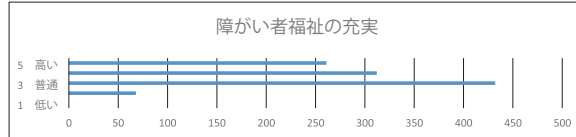
列1	列2
1 低い	30
2	73
3 普通	384
4	341
5 高い	271
<b>1099</b>	



## アンケート調査結果

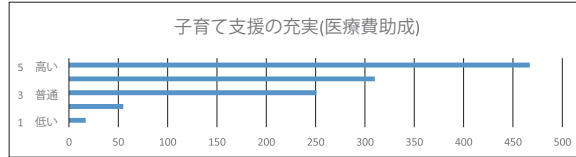
19 障がい福祉の充実 (障がい者福祉のための施設やサービスの充実等)

列1	列2
1 低い	25
2	68
3 普通	432
4	312
5 高い	261
<b>1073</b>	



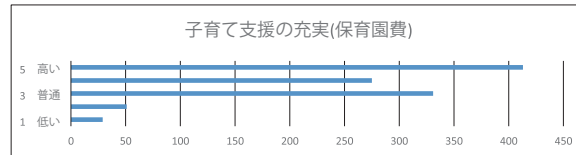
20 子育て支援の充実 (医療費助成)

列1	列2
1 低い	17
2	55
3 普通	251
4	310
5 高い	467
<b>1100</b>	



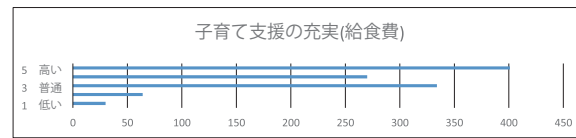
21 子育て支援の充実 (保育園費)

列1	列2
1 低い	29
2	51
3 普通	331
4	275
5 高い	413
<b>1099</b>	



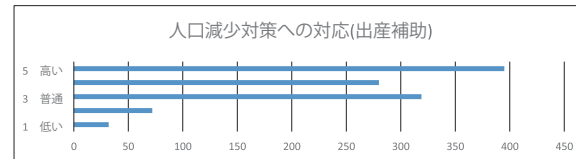
22 子育て支援の充実 (給食費)

列1	列2
1 低い	30
2	64
3 普通	334
4	270
5 高い	401
<b>1099</b>	



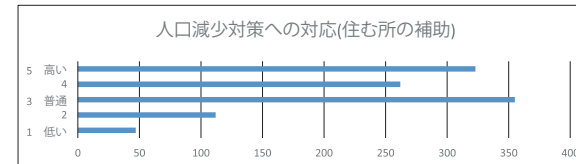
23 人口減少対策への対応 (出産補助)

列1	列2
1 低い	32
2	72
3 普通	319
4	280
5 高い	395
<b>1098</b>	



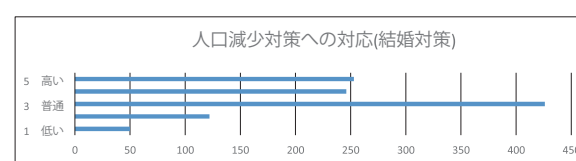
24 人口減少対策への対応 (住む所の補助)

列1	列2
1 低い	47
2	112
3 普通	355
4	262
5 高い	323
<b>1099</b>	



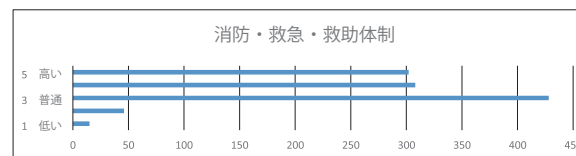
25 人口減少対策への対応 (結婚対策)

列1	列2
1 低い	50
2	122
3 普通	426
4	246
5 高い	253
<b>1097</b>	



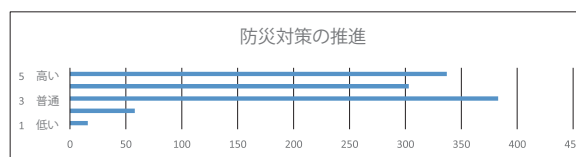
26 消防・救急・救助体制 (防火や消防、救急救命対策等)

列1	列2
1 低い	15
2	46
3 普通	428
4	308
5 高い	302
<b>1099</b>	



27 防災対策の推進

列1	列2
1 低い	16
2	58
3 普通	383
4	303
5 高い	337
<b>1097</b>	

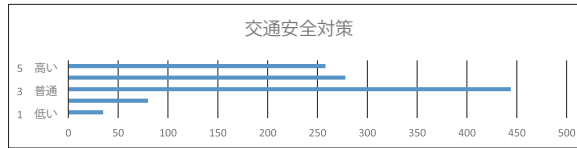




## アンケート調査結果

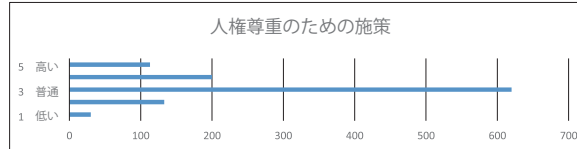
### 28 交通安全対策（交通安全教室の開催、カーブミラーの設置等）

1 低い	35
2	80
3 普通	444
4	278
5 高い	258
1095	



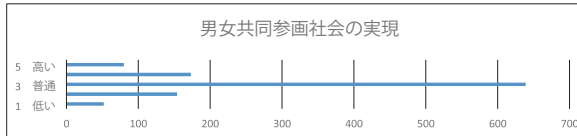
### 29 人権尊重のための施策（人権相談や啓発の充実等）

1 低い	30
2	133
3 普通	620
4	200
5 高い	113
1096	



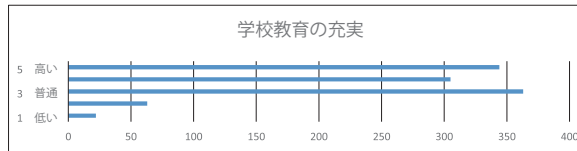
### 30 男女共同参画社会の実現（女性活躍の支援、セミナーの開催等）

1 低い	52
2	154
3 普通	639
4	173
5 高い	80
1098	



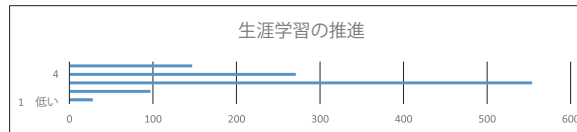
### 31 学校教育の充実（教育による豊かな人間性の育成等）

1 低い	22
2	63
3 普通	363
4	305
5 高い	344
1097	



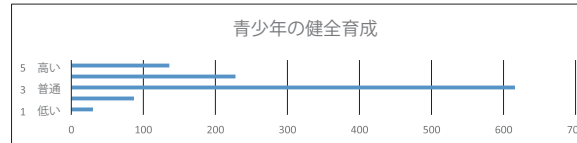
### 32 生涯学習の推進（生涯を通じた学習活動の場や機会の提供等）

1 低い	28
2	97
3 普通	554
4	271
5 高い	147
1097	



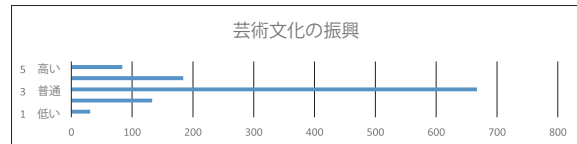
### 33 青少年の健全育成（青少年の社会参画機会の提供・支援、青少年育成団体の支援等）

1 低い	30
2	87
3 普通	616
4	228
5 高い	136
1097	



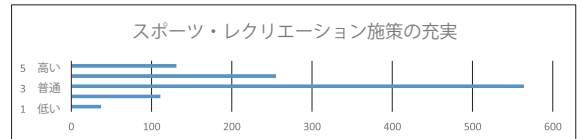
### 34 芸術文化の振興（市民の文化芸術活動の支援・文化施設の充実等）

1 低い	31
2	133
3 普通	667
4	184
5 高い	84
1099	



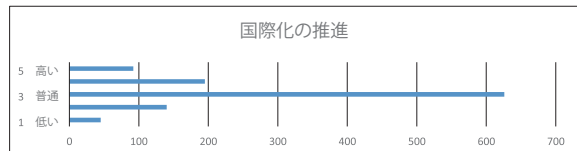
### 35 スポーツ・レクリエーション施策の充実（施設やイベントの充実等）

1 低い	37
2	111
3 普通	564
4	255
5 高い	131
1098	



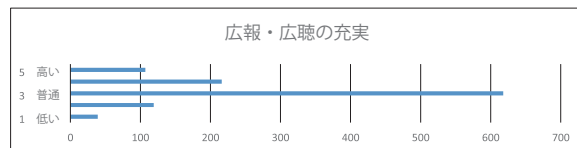
### 36 国際化の推進（鹿沼市に在住する外国人との交流、相談対応等）

1 低い	45
2	140
3 普通	626
4	195
5 高い	92
1098	



### 37 広報・広聴（市に対する苦情・要望・意見を聞く機会）の充実

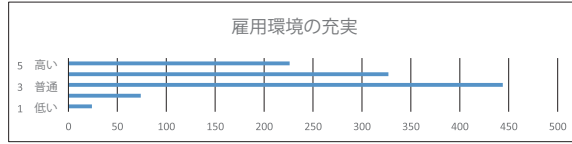
1 低い	39
2	119
3 普通	618
4	216
5 高い	107
1099	



## アンケート調査結果

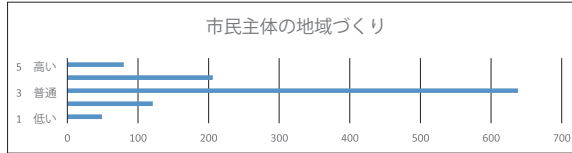
### 38 雇用環境の充実（雇用創出や労働環境の整備支援等）

1 低い	24
2	74
3 普通	444
4	327
5 高い	226
1095	



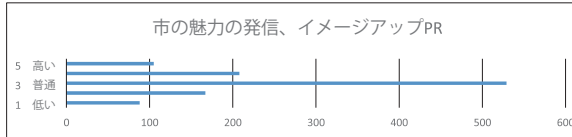
### 39 市民主体の地域づくり（自治会活動・市民活動等の支援等）

1 低い	49
2	121
3 普通	638
4	206
5 高い	80
1094	



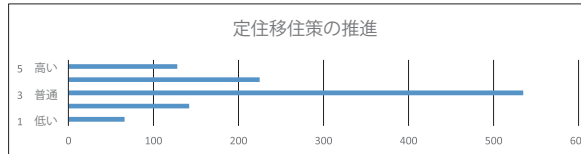
### 40 市の魅力の発信、イメージアップPR（「いちご市宣言」などのシティプロモーション等）

1 低い	88
2	167
3 普通	529
4	208
5 高い	105
1097	



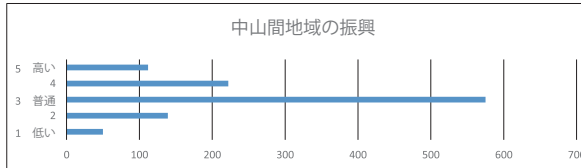
### 41 定住移住策の推進（首都圏からの移住・定住を促す事業の充実等）

1 低い	66
2	142
3 普通	535
4	225
5 高い	128
1096	



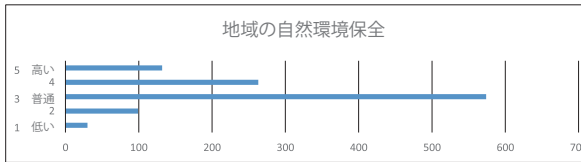
### 42 中山間地域の振興（活力ある農山村づくり等）

1 低い	50
2	139
3 普通	575
4	222
5 高い	112
1098	



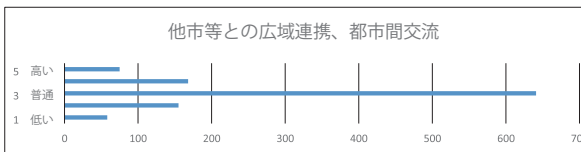
### 43 地域の自然環境保全

1 低い	30
2	99
3 普通	574
4	263
5 高い	132
1098	



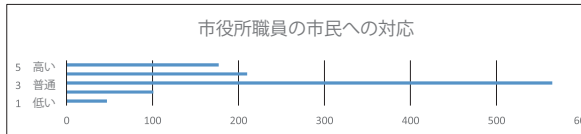
### 44 他市等との広域連携、都市間交流

1 低い	58
2	155
3 普通	641
4	168
5 高い	75
1097	



### 45 市役所職員の市民への対応

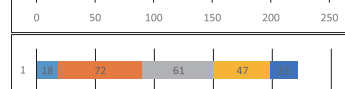
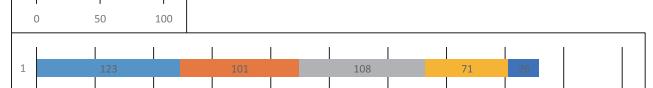
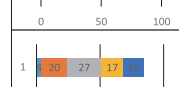
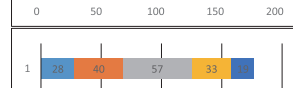
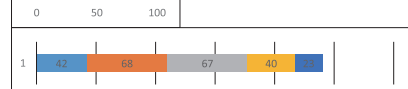
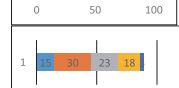
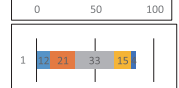
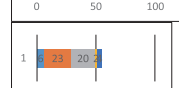
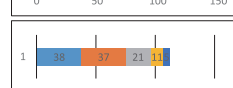
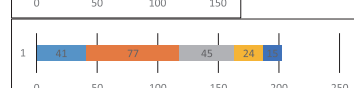
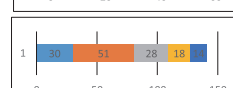
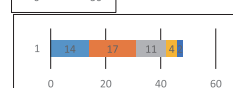
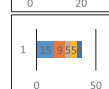
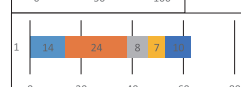
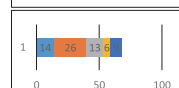
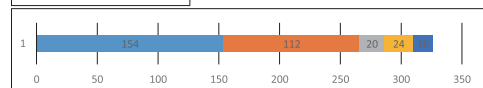
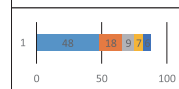
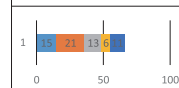
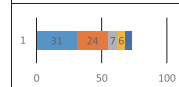
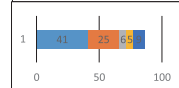
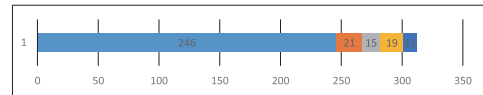
1 低い	47
2	101
3 普通	565
4	210
5 高い	177
1100	



アンケート調査結果

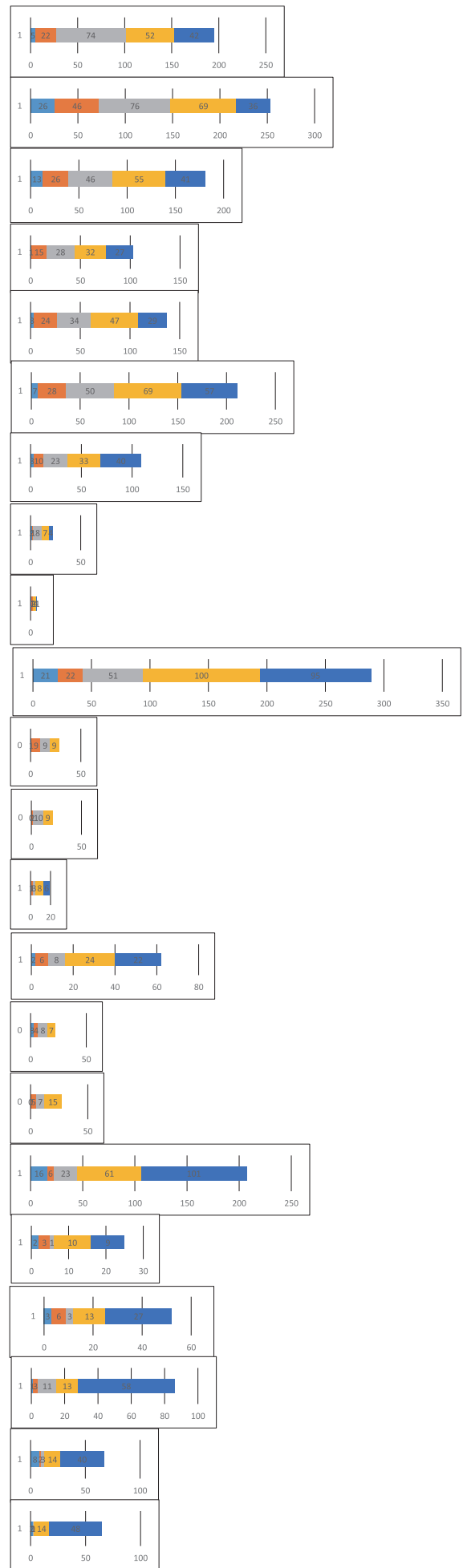
9 8の45項目の中から、将来の鹿沼市にとって、特に重点をおくべきと思う項目を、5つ選んで番号を記入してください。

No.	項目	総数	9-1	9-2	9-3	9-4	9-5
1	子どもの遊び場の整備（施設や公園の整備・充実等）	312	246	21	15	19	11
2	住宅施策の充実（宅地、市営住宅、空き家対策等）	86	41	25	6	5	9
3	上水道の整備（良質な水道水の安定的な供給等）	73	31	24	7	6	5
4	下水道の整備（下水道や浄化槽などの生活排水処理施設の整備・充実等）	66	15	21	13	6	11
5	下水道の整備（下水道や浄化槽などの生活排水処理施設の整備・充実等）	88	48	18	9	7	6
6	河川の整備（河川や水路の維持・管理等）	326	154	112	20	24	16
7	環境保全対策（美化運動、不法投棄対策等）	68	14	26	13	6	9
8	公害対策（騒音・振動・悪臭・大気汚染・放射能・水質汚濁防止等）	63	14	24	8	7	10
9	資源エネルギー対策（再生可能エネルギーの活用促進）	38	15	9	5	5	4
10	区画整理事業・中心市街地の整備	48	14	17	11	4	2
11	公共交通機関の整備（バスや電車などの公共交通機関の充実等）	141	30	51	28	18	14
12	道路・歩道の整備	202	41	77	45	24	15
13	農業の振興（農業政策・農産物の振興・農業基盤整備等）	112	38	37	21	11	5
14	林業の振興（国産材や地元産材の利用、森林の適正管理等）	55	6	23	20	2	4
15	商工業の振興（中小企業・商店会・地域産業育成、起業支援等）	85	12	21	33	15	4
16	観光の振興（観光PR・観光イベントの実施や支援等）	89	15	30	23	18	3
17	保健・医療体制の充実（病気の予防や地域医療体制の充実等）	240	42	68	67	40	23
18	高齢者福祉の充実（高齢者福祉のための施設やサービスの充実等）	177	28	40	57	33	19
19	障がい福祉の充実（障がい者福祉のための施設やサービスの充実等）	84	4	20	27	17	16
20	子育て支援の充実（医療費助成）	429	123	101	108	71	26
21	子育て支援の充実（保育園費）	221	18	72	61	47	23



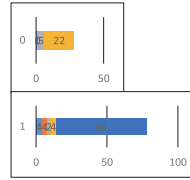
アンケート調査結果

22	子育て支援の充実 (給食費)	195	5	22	74	52	42
23	人口減少対策への対応 (出産補助)	253	26	46	76	69	36
24	人口減少対策への対応 (住む所の補助)	181	13	26	46	55	41
25	人口減少対策への対応 (結婚対策)	103	1	15	28	32	27
26	消防・救急・救助体制 (防火や消防、救急救命対策等)	137	3	24	34	47	29
27	防災対策の推進	211	7	28	50	69	57
28	交通安全対策(交通安全教室の開催、カーブミラーの設置等)	109	3	10	23	33	40
29	人権尊重のための施策 (人権相談や啓発の充実等)	22	2	1	8	7	4
30	男女共同参画社会の実現 (女性活躍の支援、セミナーの開催等)	9	1	2	1	4	1
31	学校教育の充実(教育による豊かな人間性の育成等)	289	21	22	51	100	95
32	生涯学習の推進(生涯を通じた学習活動の場や機会の提供等)	28	0	1	9	9	9
33	青少年の健全育成 (青少年の社会参画機会の提供・支援、青少年育成団体の支援等)	21	0	0	2	10	9
34	芸術文化の振興(市民の文化芸術活動の支援・文化施設の充実等)	19	1	1	3	8	6
35	スポーツ・レクリエーション施策の充実 (施設やイベントの充実等)	62	2	6	8	24	22
36	スポーツ・レクリエーション施策の充実 (施設やイベントの充実等)	22	0	3	4	8	7
37	広報・広聴(市に対する苦情・要望・意見を聞く機会)の充実	27	0	0	5	7	15
38	雇用環境の充実(雇用創出や労働環境の整備支援等)	207	16	6	23	61	101
39	市民主体の地域づくり (自治会活動・市民活動等の支援等)	25	2	3	1	10	9
40	市の魅力の発信、イメージアップPR (「いちご市宣言」などのシティプロモーション等)	52	3	6	3	13	27
41	定住移住策の推進 (首都圏からの移住・定住を促す事業の充実等)	86	1	3	11	13	58
42	中山間地域の振興 (活力ある農山村づくり等)	67	8	2	3	14	40
43	地域の自然環境保全	65	2	0	1	14	48



アンケート調査結果

44	他市等との広域連携、都市間交流	28	0	1	0	5	22
45	市役所職員の市民への対応	78	4	4	2	4	64



3) 市の魅力について

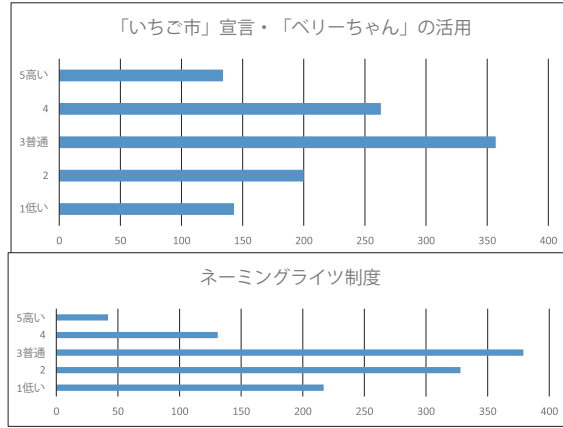
10 シティプロモーションについて、認知度の高い低いを、該当すると思われる番号に○を付けてください。

「いちご市」宣言・「ベリーちゃん」の活用

1 1低い	143
2	200
3普通	357
4	263
5高い	134

ネーミングライツ制度（TKCいちごアリーナ等）

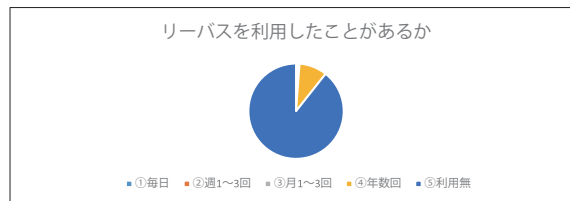
2 1低い	217
2	328
3普通	379
4	131
5高い	42



4) 公共交通について

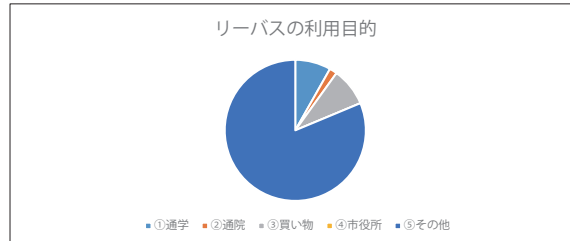
11 リーバスを利用したことがありますか。1つ選んで番号を記入してください。

①毎日	4
②週1~3回	2
③月1~3回	7
④年数回	104
⑤利用無	980



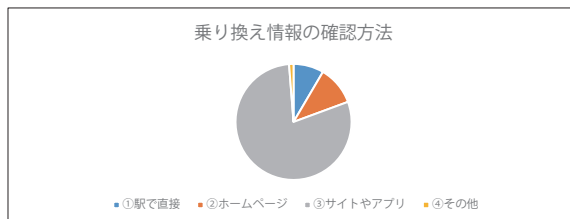
12 リーバスはどのような目的で利用していますか。1つ選んで番号を記入してください。

①通学	14
②通院	3
③買い物	15
④市役所	0
⑤その他	139



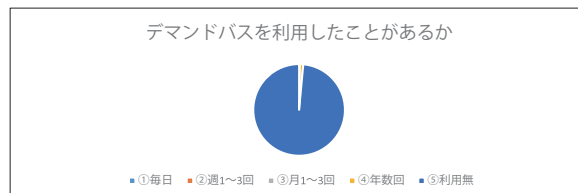
13 あなたは、電車の乗り換え情報をどのような方法で確認していますか？次の中からいくつでも選んで○を付けてください。

①駅で直接	96
②ホームページ	124
③サイトやアプリ	901
④その他	14



14 デマンドバスを利用したことがありますか。1つ選んで番号を記入してください。

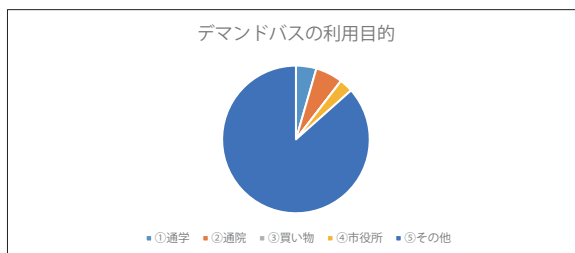
①毎日	0
②週1~3回	2
③月1~3回	1
④年数回	13
⑤利用無	1077



## アンケート調査結果

15 デマンドバスはどのような目的で利用していますか。1つ選んで番号を記入してください。

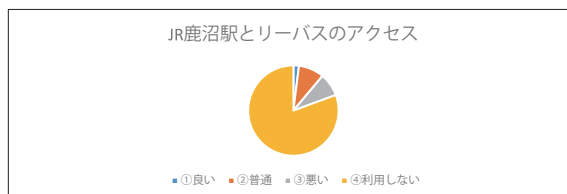
①通学	3
②通院	4
③買い物	0
④市役所	2
⑤その他	58



16 乗り換えのしやすさについて、1つ選んで番号を記入してください。

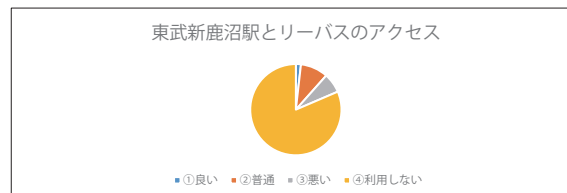
(1) JR鹿沼駅とリーバスのアクセスについて

①良い	21
②普通	97
③悪い	88
④利用しない	855



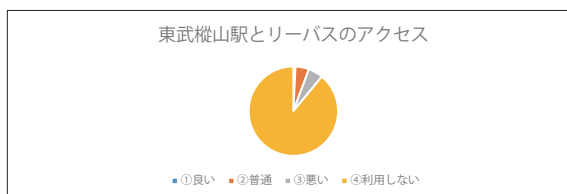
(2) 東武新鹿沼駅とリーバスのアクセスについて

①良い	19
②普通	104
③悪い	74
④利用しない	865



(3) 東武樺山駅とリーバスのアクセスについて

①良い	8
②普通	52
③悪い	56
④利用しない	943



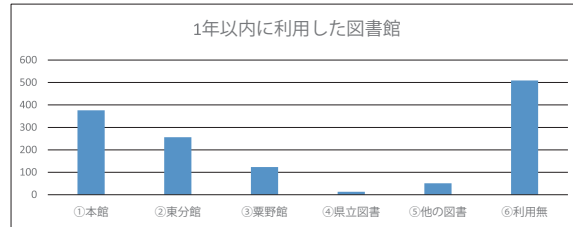


## アンケート調査結果

### 5-1) 本に親しむ

17 あなたは、1年以内に図書館を利用しましたか。1年以内に利用した施設を、いくつでも選んで番号を記入してください。

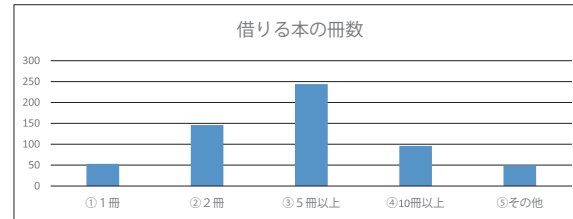
①本館	376
②東分館	256
③栗野館	123
④県立図書	13
⑤他の図書	51
⑥利用無	509



18 図書館を利用される際、1度に何冊くらい本を借りられますか。

1つ選んで番号を記入してください。

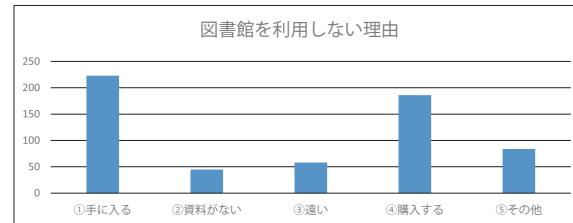
①1冊	53
②2冊	146
③5冊以上	244
④10冊以上	96
⑤その他	49



19 17で⑥とお答えの方にお聞きます。

あなたが図書館を利用しない理由はなんですか。利用しない理由を、いくつでも選んで番号を記入してください。

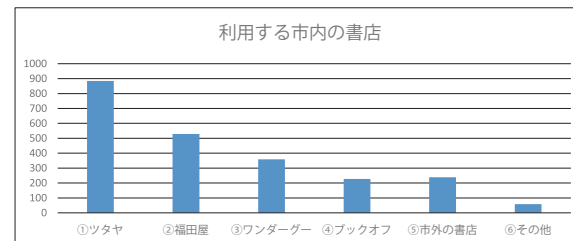
①手に入る	223
②資料がない	45
③遠い	58
④購入する	186
⑤その他	84



### 5-2) 書店の利用

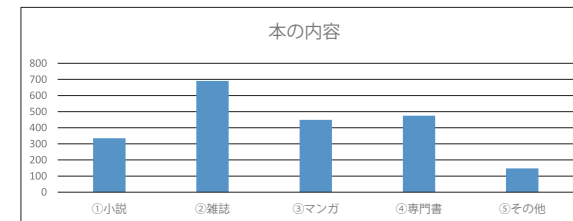
20 市内の書店を利用されますか？いくつでも選んで番号を記入してください。

①ツタヤ	884
②福田屋	529
③ワンダー ゲー	359
④ブックオ フ	227
⑤市外の書 店	239
⑥その他	58



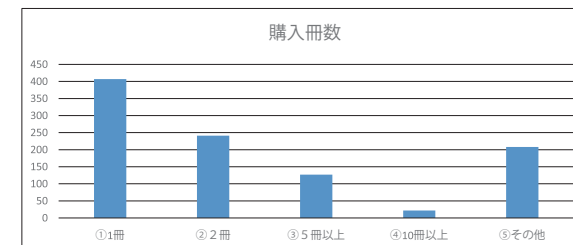
21 どのような本を手にとられますか？いくつでも選んで番号を記入してください。

①小説	335
②雑誌	691
③マンガ	449
④専門書	475
⑤その他	148



22 月にどのくらい本を購入されますか？1つ選んで番号を記入してください。(雑誌、マンガ等を含む。)

①1冊	407
②2冊	241
③5冊以上	127
④10冊以上	22
⑤その他	208

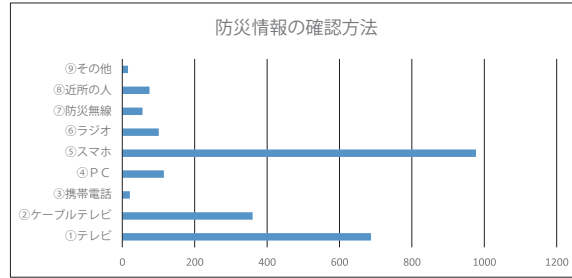


## アンケート調査結果

### 6) 防災対策の推進

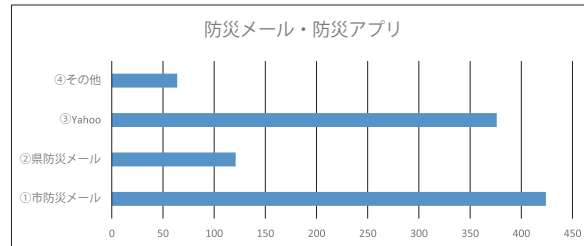
23 あなたは、防災情報をどのような方法で確認していますか。  
いくつでも選んで番号を記入してください。

①テレビ	687
②ケーブルテレビ	360
③携帯電話	21
④P C	115
⑤スマホ	977
⑥ラジオ	101
⑦防災無線	56
⑧近所の人	75
⑨その他	16



24 防災メールや防災アプリを利用している方にお聞きます。  
どのようなメールやアプリを利用していますか。  
いくつでも選んで番号を記入してください。

①市防災メール	424
②県防災メール	121
③Yahoo	376
④その他	64



25 あなたは、災害に備えて、食料の蓄えをどのくらいしていますか。  
1つ選んで番号を記入してください。

①1日分	247
②2日分	216
③3日分	153
④なし	456

